

INSTRUKCJA SZYBKIEJ INSTALACJI

Linksys CIT300-EU

Dwusystemowy (USB i PSTN) bezprzewodowy telefon dla użytkowników Skype

LINKSYS®



1. WSTĘP

Linksys CIT300-EU to bezprzewodowa słuchawka telefoniczna dedykowana dla użytkowników programu Skype. Słuchawka umożliwia wygodną wymianę informacji za pomocą komunikatora. Szeroki, kolorowy ekran telefonu wyświetla pełną listę kontaktów i numer identyfikacyjny rozmówcy.

Linksys CIT300-EU łączy w sobie funkcje telefonu analogowego i internetowego, pozwala rozmawiać zarówno z systemu PSTN (czyli operatora telekomunikacyjnego) jak i z komunikatora internetowego.

2. Specyfikacja telefonu

2.1 Parametry słuchawki

- kolorowy wyświetlacz graficzny LCD,
- wbudowany głośnik,
- system głośnomówiący,

- wysoka jakość dźwięku,
- szyfrowanie transmisji głosowej,
- częstotliwość pasma: 1880-1900MHz,
- obsługa standardu DECT (Digital Enhanced Cordless Telecommunications),
- kodowanie głosowe: 32kbps ADPCM,
- zasięg: 300m na zewnątrz, 50m wewnątrz pomieszczeń,
- liczba kanałów: 10 kanałów,
- 10 godzin rozmów,
- 120 godzin czuwania,
- 2 baterie NiMH,
- waga: 130g,
- wymiary: 47.37 x 132 x 34.62mm.

2.2 Parametry stacji bazowej

- interfejs USB,
- możliwość podłączenia do 4 słuchawek jednocześnie,
- funkcja intercomu - porozumiewania się pomiędzy słuchawkami,
- przycisk do przywoływania (lokalizacji) słuchawki,
- zasilacz sieciowy 9V DC 300mA,
- diody: Skype, linia telefoniczna.

2.3 Gwarancja

Gwarancja na urządzenie wynosi 24 miesiące. W przypadku problemów technicznych proszę skontaktować się z pomocą techniczną Linksys:

Bezpłatne połączenie w języku polskim **00800 331 13 45**

Czynne: Pn - Pt

Godz: 9:00 – 18:00

e-mail: support.pl@linksys.com

lub serwisem importera: **Konsorcjum FEN Sp. z o.o. 061 8468725**

2.4 Zawartość zestawu

W zestawie znajduje się: słuchawka, stacja bazowa USB z kablem USB, kabel RJ-11, 2 baterie NiMH, zasilacz sieciowy, przewodnik szybkiej instalacji oraz CD-ROM z oprogramowaniem Skype.

2.5 Minimalne wymagania systemowe

Podłączenie do Internetu (DSL, itp.), komputer z procesorem 400MHz, 128MB pamięci RAM, wolny port USB, 15MB wolnego miejsca na dysku twardym, system operacyjny Windows XP/2000, napęd CD-ROM, oprogramowanie Skype

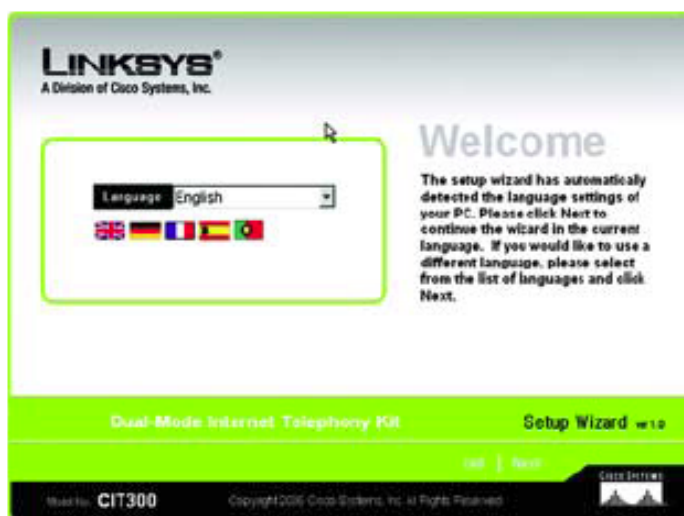
3. Instalacja Linksys CIT300-EU

Krok 1:

Włóż płytę CD z kreatorem instalacji do CD-ROMu w Twoim komputerze. Kreator instalacji uruchomi się automatycznie, na monitorze pokaże się ekran powitalny. Jeśli nie pojawił się na monitorze, kliknij **Start**, następnie **Uruchom**, na ekranie pojawi się puste pole, wpisz **D:\Setup Wizard.exe** (jeżeli litera „D” jest przypisana do Twojego napędu CD).

Krok 2:

Wybierz preferowany język programu instalacyjnego, kliknij przycisk **Next**.



Krok 3:

W następnym wyświetlonym oknie naciśnij przycisk **Click Here to Start**



Krok 4:

Przeczytaj wszystkie warunki licencyjne, przewijając ekran. Zaznacz **I Accept the agreement**. Kliknij **Next**, aby kontynuować instalację.



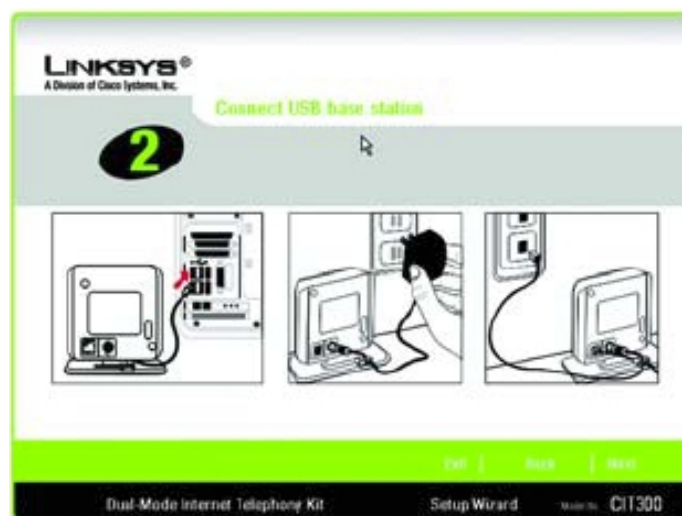
Krok 5:

Podłącz kabel USB do bazy i do portu USB w komputerze.

Podłącz zasilanie do portu zasilania w bazie USB, drugą końcówkę kabla zasilającego podłącz do gniazdka elektrycznego.

Podłącz analogową linię telefoniczną do portu RJ-11 w stacji bazowej USB, drugą końcówkę kabla podłącz do gniazdka telefonicznego.

Następnie kliknij przycisk **Next**.



Krok 6:

Włóż 2 akumulatory Ni-MH (w zestawie) do słuchawki (tak jak pokazano na rysunku) i umieść ją w ładowarce. Podłącz zasilacz do gniazda elektrycznego.

UWAGA!

Słuchawka powinna ładować się co najmniej 14 godzin przed użyciem.

Kliknij przycisk **Next**.



Krok 7:

Następny ekran pokazuje kombinację klawiszy na słuchawce.

Kliknij klawisz **Next**.

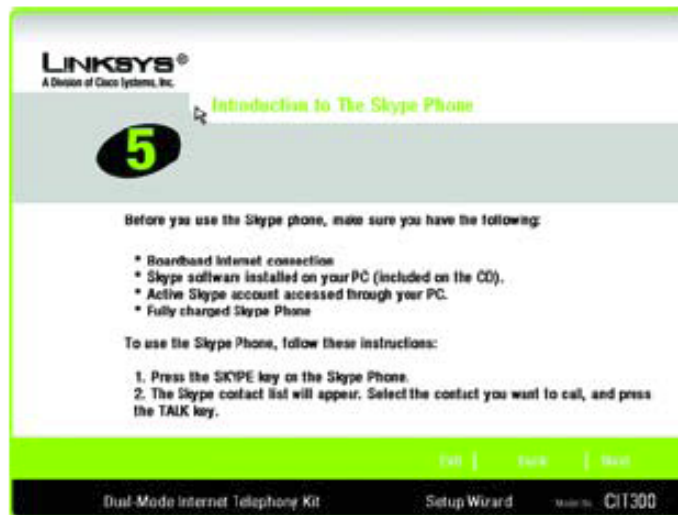


Krok 8:

Zanim zaczniesz korzystać ze słuchawki, upewnij się, że spełnione są następujące warunki:

- szybkie łącze internetowe,
- aplikacja Skype jest zainstalowana i uruchomiona na Twoim komputerze (oprogramowanie zawiera płyta CD),
- posiadasz konto Skype. Jeśli nie, możesz utworzyć konto po zainstalowaniu oprogramowania na komputerze,
- bateria w słuchawce musi być naładowana.

Kliknij klawisz **Next**.



Krok 9:
Sprawdź ustawienia audio. Kliknij **Check Audio**.



Krok 10:
Pojawi się nowe okno dialogowe. Z menu rozwijanego **Sound Playback** wybierz urządzenie audio, które będzie wykorzystywane do odtwarzania audio przez Twój komputer.
Odhacz pole **Use only default devices**. Następnie kliknij **Apl**y i **OK**.



Windows 2000

Krok 11:

Na ekranie **Sounds and Multimedia Properties** kliknij **Next**.



Krok 12:

Aby zainstalować oprogramowanie Skype, kliknij **Install Skype**. Następnie podążaj za instrukcjami pojawiającymi się na ekranie.

Aby zarezerwować zestaw telefoniczny, kliknij **Online Registration**.

Aby opuścić kreatora instalacji naciśnij klawisz **Exit**.



Krok 13:

Na monitorze pojawi się ekran:



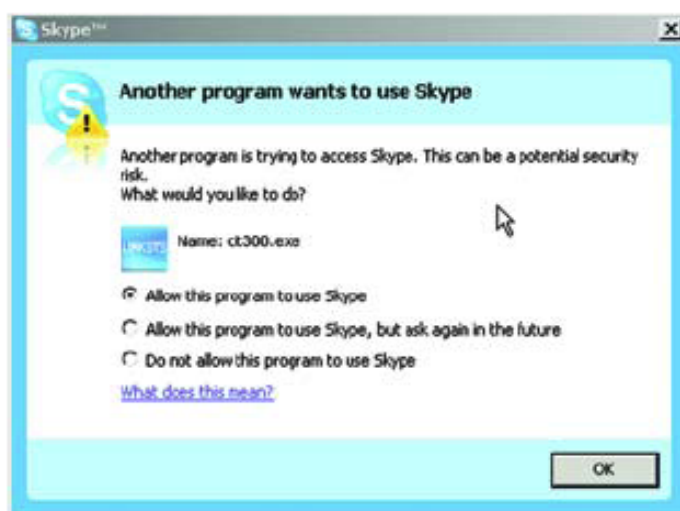
4. Użytkowanie Linksys CIT300-EU

Krok 1:

Uruchom oprogramowanie Skype na komputerze i zaloguj się na swoje konto.

Krok 2:

Jeżeli po raz pierwszy używasz zestaw telefoniczny na swoim komputerze, na ekranie pojawi się zapytanie o dostęp do Skype'a. Wybierz opcję **Allow this application to use Skype** i kliknij **OK**.



Krok 3:

Jeżeli słuchawka jest naładowana, wciśnij i przytrzymaj przez około 2 sekundy klawisze **Power** lub **End Call**. Słuchawka włączy się i będzie gotowa do pracy.

Krok 4:

Twój aktualny status w komunikatorze Skype pokaże się na wyświetlaczu telefonu.

Krok 5:

Aby wykonać połączenie, naciśnij przycisk Skype na Twoim telefonie, aby przejrzeć listę kontaktów, wciśnij klawisz **Call**, żeby zainicjować rozmowę.

Jeżeli chcesz zadzwonić przez telefoniczną linię analogową, skorzystaj ze słuchawki jak ze zwykłego telefonu stacjonarnego, wciśnij klawisz **Call**.

Gratulujemy, instalacja bezprzewodowego telefonu internetowego jest kompletna i zakończyła się powodzeniem.

5. Ważne informacje o bezpieczeństwie

PRZED ROZPOCZĘCIEM KORZYSTANIA Z TELEFONU NALEŻY ZACHOWAĆ PODSTAWOWE ŚRODKI OSTROŻNOŚCI, ABY ZMINIMALIZOWAĆ RYZYKO POŻARU, PORAŻENIA PRĄDEM LUB ZRANIENIA.

- Przeczytaj i stosuj się do wszystkich ostrzeżeń i instrukcji umieszczonych na urządzeniu.
- Nie korzystaj z produktu w pobliżu wody, w wilgotnym środowisku lub w pobliżu basenu.
- Nie umieszczaj urządzenia na niestabilnym stole. Telefon może spaść i uszkodzić się.
- Produkt nie powinien być nigdy umieszczany obok radiatorów lub innych źródeł ciepła.
- Urządzenie powinno być zasilane tylko ze źródeł energii wymienionych na etykiecie.
- Nigdy nie przygniataj kabla zasilającego. Nie przeciążaj gniazdek sieciowych i przedłużaczy, ponieważ zwiększa się ryzyko porażenia prądem.
- Unikaj korzystania z telefonu podczas burzy. Może zaistnieć zagrożenie zdalnego porażenia prądem z błyskawicy.
- Nie używaj urządzenia, aby poinformować o wycieku gazu w miejscu wycieku.
- Nie używaj telefonu w pobliżu osób z rozrusznikami serca i na oddziałach intensywnej opieki medycznej.
- Podczas komunikacji radiowej między bazą, a słuchawką, osoby z aparatami słuchowymi mogą doświadczyć zakłóceń.

AKUMULATORY

- Używaj tylko akumulatorów wymienionych w instrukcji obsługi. Nie używaj baterii litowych i nieładownych, mogą uszkodzić produkt.
- Nie wrzucaj baterii do ognia, ponieważ może eksplodować.
- Nie otwieraj i nie rozbieraj baterii.
- Zawarty w nich elektrolit jest żrący i może uszkodzić skórę lub oczy. Połknięty jest toksyczny.
- Unikaj kontaktu z metalowymi przedmiotami podczas obsługi baterii. Mogą one spowodować skrócenie żywotności baterii.
- Nie próbuj ładować baterii poprzez podgrzanie ich. Szybki wyciek elektrolitu może spowodować pożar lub podrażnić oczy i skórę.
- Uważaj na prawidłową polaryzację baterii. Nieprawidłowa instalacja baterii może spowodować wyciek lub eksplozję.
- Usuń baterie jeśli planujesz nie korzystać z urządzenia przez kilka miesięcy.
- Wyjmuj zużyte baterie, ponieważ "lubią" one wyciekać wewnątrz urządzenia.
- Nie przechowuj produktu lub baterii w miejscach o wysokiej temperaturze.
- Baterie przechowywane w lodówce lub zamrażarce powinny być

- chronione przed kondensacją podczas składowania i rozmrażania.
- Baterie muszą ustabilizować się w temperaturze pokojowej zanim rozpoczną pracę.
 - Twoje baterie można ładować i mogą być powtórnie przetworzone po czasie gdy staną się bezużyteczne. Skontaktuj się z lokalną firmą zajmującą się utylizacją śmieci, aby uzyskać informacje dotyczące metod zwrotu i utylizacji zużytych baterii.

ZAPAMIĘTAJ TE INSTRUKCJE!

LINKSYS®

A Division of Cisco Systems, Inc.

**Linksys jest zastrzeżonym znakiem towarowym lub znakiem towarowym Cisco Systems, Inc i/lub firm przynależnych w USA i innych krajach.
Copyright © 2006 Cisco Systems, Inc. Wszystkie prawa zastrzeżone.**