

How to ?

Konfiguracja automatyki wizualnej (visual automation) na kamerach Geovision.



Poznań 2014

I. Opis konfiguracji funkcji automatyki wizualnej przez panel konfiguracyjny (WWW) kamery geovision:

Uwaga:

Funkcja sprawdzona na kamerze GV-BX1500 z oprogramowaniem w wersji 2.08.

1. Po zalogowaniu się do panelu www należy przejść do zakładki Sterowanie we/wy -> Ustawienia wyjścia

GeoVision

- Wizja i ruch
- Sterowanie we/wy
 - [Ustawienie wejścia](#)
 - [Ustawienie wyjścia](#)
- Zdarzenia i alarmy
- [Monitorowanie](#)
- Harmonogram nagrywania
- [Zdalny dziennik nagrań](#)
- Sieć
- Zarządzanie
- [Wyloquj](#)

Ustawienie wyjścia

W tej sekcji można skonfigurować 1 cyfrowe wyjścia GV-IPCAM

Wyjście cyfrowe 1 - Stan normalny

Włącz

Nazwa

General Mode Normalnie otwarty (N/O) Normalnie zamknięty (N/C)

Tryb przełączany Normalnie otwarty (N/O) Normalnie zamknięty (N/C)

Tryb pulsacyjny Normalnie otwarty (N/O) Normalnie zamknięty (N/C)

Wywołaj tryb pulsacyjny dla sekund(y)(1~60)

Wyjście cyfrowe 1 - Ustawienia alarmowania

Sabotaż kamery

Błąd nagrywania

Dysk pełniony

Należy tu zaznaczyć pole „Włącz” oraz określić tryb pracy wyjścia cyfrowego. Na koniec należy kliknąć „zapisz”.

2. Zakładka Wizja i ruch -> Wizualna automatyka

W zakładce należy zaznaczyć opcję „Włączone”. Następnie należy zaznaczyć kursorem jeden, bądź więcej obszarów na obrazie. Będą one służyły jako przyciski – po ich kliknięciu pojawi się odpowiedni sygnał na wyjściu cyfrowym (określony w poprzednim punkcie). Dodatkowo można określić kolor ramek na obrazie. Całość należy zatwierdzić przyciskiem „Zapisz ustawienia”.

- ▶ Wizja i ruch
 - ▶ Podgląd na żywo
 - ▶ Ustawienia wizji
 - ▶ [Detekcja ruchu](#)
 - ▶ [Maska prywatności](#)
 - ▶ [Nakładanie tekstu](#)
 - ▶ [Sabotaż kamery](#)
 - ▶ [Wizualna automatyka](#)
- ▶ Sterowanie we/wy
- ▶ Zdarzenia i alarmy
- ▶ [Monitorowanie](#)
- ▶ Harmonogram nagrywania
- ▶ [Zdalny dziennik nagrań](#)
- ▶ Sieć
- ▶ Zarządzanie
- ▶ [Wyloguj](#)

Wizualna automatyka

W tej sekcji można skonfigurować ustawienia wizualnej automatyki.



Włączone

Ustaw kolor ramek

Usuń wszystkie ramki

Zapisz ustawienia

Styl ramek

Normalny

Cieniowane

3. Wizja i ruch -> Podgląd na żywo -> Strumieniowanie1

- ▶ Wizja i ruch
 - ▶ Podgląd na żywo
 - ▶ [Strumieniowanie1](#)
 - ▶ [Strumieniowanie2](#)
 - ▶ Ustawienia wizji
 - ▶ [Detekcja ruchu](#)
 - ▶ [Maska prywatności](#)
 - ▶ [Nakładanie tekstu](#)
 - ▶ [Sabotaż kamery](#)
 - ▶ [Wizualna automatyka](#)
- ▶ Sterowanie we/wy
- ▶ Zdarzenia i alarmy
- ▶ [Monitorowanie](#)
- ▶ Harmonogram nagrywania
- ▶ [Zdalny dziennik nagrań](#)
- ▶ Sieć
- ▶ Zarządzanie
- ▶ [Wyloguj](#)

Podgląd na żywo

W tej sekcji można obejrzeć i skonfigurować standardowy podgląd z kamer.

Konfiguracja podglądu na żywo



W zakładce tej należy kliknąć zaznaczony przycisk i z rozwijanego menu wybrać opcję „Wizualna automatyka”. Spowoduje to pojawienie się w lewym, górnym rogu okna podglądu przycisku I/O. W celu wyświetlenia wcześniej utworzonych ramek należy go kliknąć i w

rozwijanym menu najechać na „Wizualna automatyka” a następnie kliknąć „Pokaż wszystko”. Dodatkowo można włączyć cieniowanie, dzięki czemu przyciski będą bardziej widoczne w obrazie – przycisk I.O -> Wizualna automatyka -> Prostokąt”.



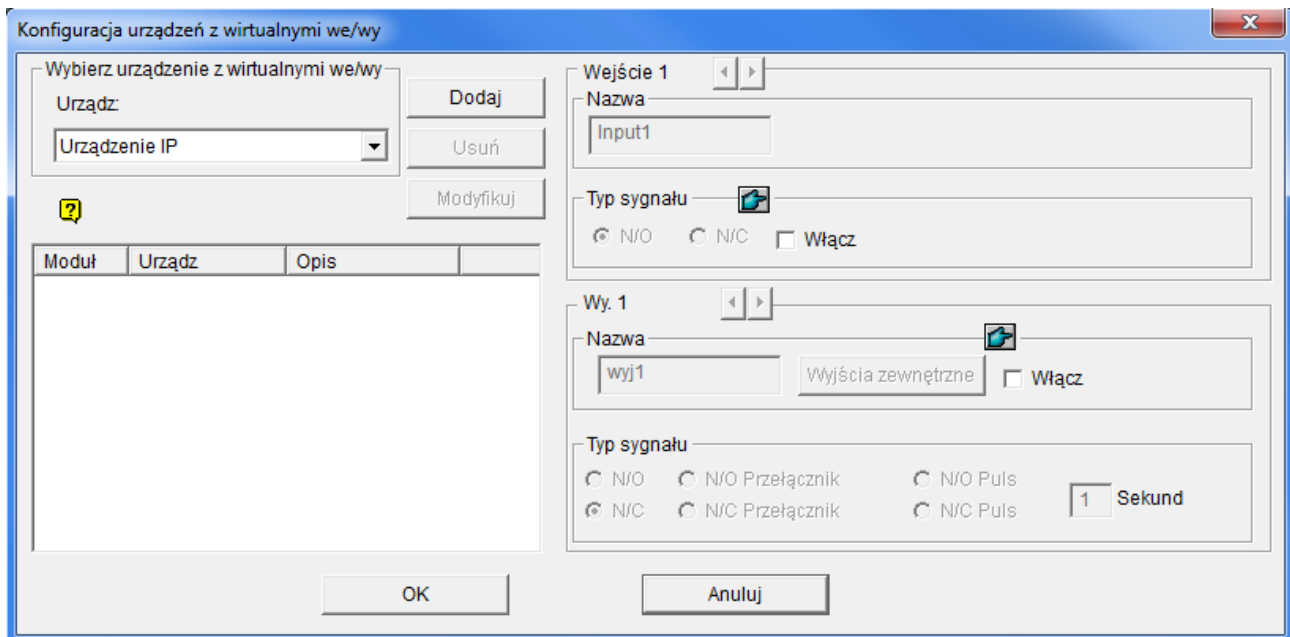
II. Konfiguracja funkcji Automatyki wizualnej w oprogramowaniu GV-NVR.

Uwaga:

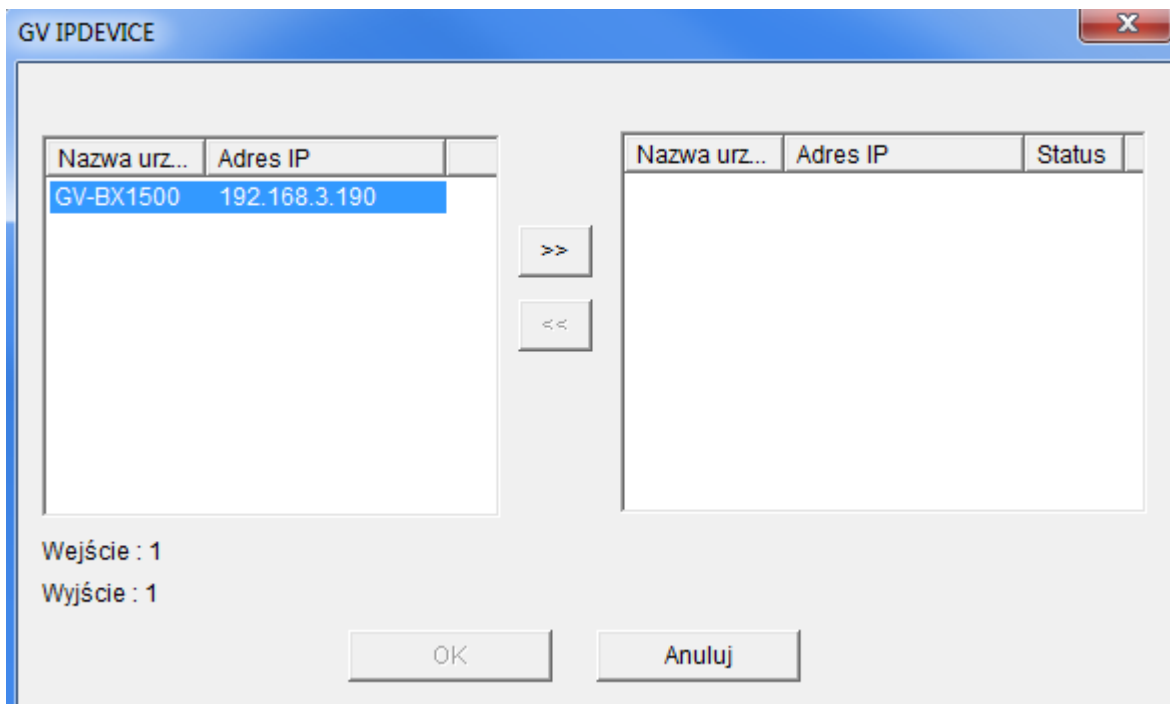
Funkcja sprawdzona na GV-NVR w wersji 8.5.9.0, z kamerą GV-BX1500, firmware v 2.08.

1. Konfiguracja wirtualnego urządzenia we/wy.

Aby funkcja automatyki wizualnej była dostępna w pierwszej kolejności należy dodać urządzenie we/wy. Jeżeli urządzeniem tym ma być kamera lub inne urządzenie IP należy dodać wirtualne urządzenie we/wy: Konfiguracja -> Akcesoria -> Urządzenia WE/WY -> Wirtualne we/wy. W oknie, które się pojawi, w polu „Wybierz urządzenie z wirtualnymi we/wy” należy wybrać „Urządzenie IP”, a następnie kliknąć przycisk „Dodaj”



Pojawi się następujące okno:



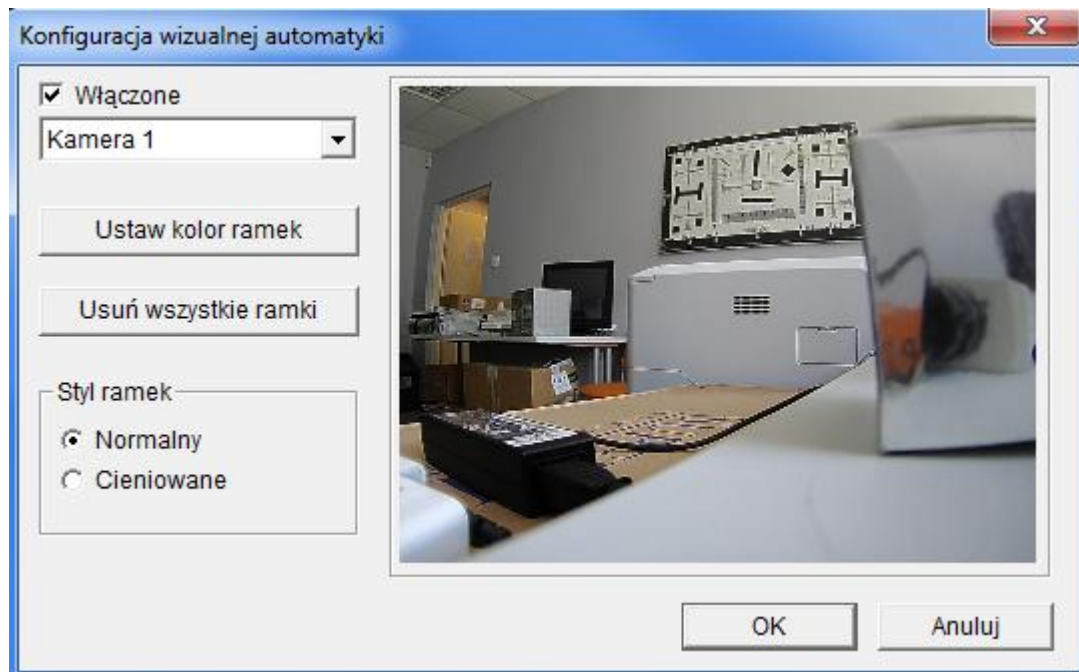
Należy w nim wybrać odpowiednie urządzenia z lewej kolumny i przyciskiem „>>” przenieść do prawej. W ten sposób tworzy się moduł, który zawiera sumę wejść i wyjść z wszystkich wybranych urządzeń. Przykładowo, mamy dostępne 4 kamery i każda posiada 1 wejście i 1 wyjście cyfrowe. Jeżeli 3 z nich przenieśmy do prawej kolumny utworzy się moduł o 3 wejściach i 3 wyjściach. Całość należy zatwierdzić przyciskiem OK.

Po skonfigurowaniu modułu należy jeszcze wybrać odpowiednie wyjście i uaktywnić je zaznaczając pole „włącz”. Nazwę i typ sygnału należy określić w panelu WWW danej kamery. Po skonfigurowaniu wirtualnego urządzenia we/wy, po prawej stronie, na

głównym ekranie pojawia się przycisk zarządzania we/wy oraz jest dostępna opcja konfiguracji automatyki wizyjnej.

2. Konfiguracja Automatyki Wizualnej.

Konfiguracja -> Akcesoria -> Wizualna Automatyka



W oknie należy wybrać odpowiednią kamerę oraz zaznaczyć pole „Włączone”. Następnie na obrazie podglądu należy zaznaczyć określony obszar/y, który będzie służył jako przycisk oraz określić kolor ramek. Całość zatwierdzić OK.

3. Włączenie Automatyki Wizualnej.

a) GV-NVR bezpośrednio

- po kliknięciu prawym przyciskiem na obszar podglądu w głównym oknie, z rozwijanego menu należy wybrać określoną kamerę i dalej opcję „Automatyka we/wy” (można to też wykonać klikając na nazwę kamery na obrazie podglądu)
- w oknie, które się pojawi należy kliknąć przycisk I/O (lewy, górny róg) i wybrać opcję „pokaż wszystko”
- aby ramka była bardziej wyraźna należy ponownie wybrać przycisk I/O i dodatkowo wybrać opcję „prostokąt”

b) GV-NVR dostęp przez WWW

- klikając prawym przyciskiem na okno podglądu lub lewym na nazwę kamery należy wybrać opcję „Wizualna automatyka”

- po pojawieniu się przycisku I/O należy ponownie kliknąć prawym przyciskiem na obszar podglądu lub lewym na nazwę kamery, w rozwijanym menu najechać na opcję „Wizualna automatyka” i wybrać „pokaż wszystko”

- aby ramka była bardziej wyraźna można powtórzyć powyższą czynność i wybrać dodatkowo opcję „prostokąt”

c) DMMultiView

- klikając prawym przyciskiem na okno podglądu należy wybrać opcję „Wizualna automatyka”

- po pojawieniu się przycisku I/O należy ponownie kliknąć prawym przyciskiem na obszar podglądu lub lewym na przycisk I/O, w rozwijanym menu najechać na opcję „Wizualna automatyka” i wybrać „pokaż wszystko”

- aby ramka była bardziej wyraźna można powtórzyć powyższą czynność i wybrać dodatkowo opcję „prostokąt”

Gwarancja:

Konsorcjum FEN Sp. z o.o. prowadzi serwis gwarancyjny produktów oferowanych w serwisie dealerskim www.fen.pl.

Procedury dotyczące przyjmowania urządzeń do serwisu są odwrotne do kanału sprzedaży tzn.: w przypadku uszkodzenia urządzenia przez klienta końcowego, musi on dostarczyć produkt do miejsca jego zakupu.

Skrócone zasady reklamacji sprzętu:

Reklamowany sprzęt powinien być dostarczony w stanie kompletnym, w oryginalnym opakowaniu zabezpieczającym lub w opakowaniu zastępczym zapewniającym bezpieczne warunki transportu i przechowywania analogicznie do warunków zapewnianych przez opakowanie fabryczne.

Szczegółowe informacje dotyczące serwisu można znaleźć pod adresem www.fen.pl/serwis

Konsorcjum FEN współpracuje z Europejską Platformą Recyklingu ERP w sprawie zbiórki zużytego sprzętu elektrycznego i elektronicznego. Lista punktów, w których można zostawiać niepotrzebne produkty znajduje się pod adresem www.fen.pl/download/ListaZSEIE.pdf

Informacja o przepisach dotyczących ochrony środowiska

Dyrektywa Europejska 2002/96/EC wymaga, aby sprzęt oznaczony symbolem znajdującym się na produkcie i/lub jego opakowaniu ("przekreślony śmietnik") nie był wyrzucany razem z innymi niesortowanymi odpadami komunalnymi. Symbol ten wskazuje, że produkt nie powinien być usuwany razem ze zwykłymi odpadami z gospodarstw domowych. Na Państwu spoczywa obowiązek wyrzucania tego i innych urządzeń elektrycznych oraz elektronicznych w wyznaczonych punktach odbioru. Pozbywanie się sprzętu we właściwy sposób i jego recykling pomogą zapobiec potencjalnie negatywnym konsekwencjom dla środowiska i zdrowia ludzkiego. W celu uzyskania szczegółowych informacji o usuwaniu starego sprzętu prosimy się zwrócić do lokalnych władz, służb oczyszczania miasta lub sklepu, w którym produkt został nabyty.

Powyższa instrukcja jest własnością Konsorcjum FEN Sp. z o.o.



Dział Wsparcia Technicznego

Konsorcjum FEN Sp. z o.o.

Kontakt: help@fen.pl
