



# TCM-3511

**H.264 Megapixel IP IR D/N PoE Fixed  
Dome with Vari-focal Lens  
(DC 12V / PoE)**

**Szybki przewodnik instalacji**



[www.acti.com](http://www.acti.com)



Importer i dystrybutor: Konsorcjum FEN Sp. z o.o., ul. Dąbrowskiego 273A, 60-406

Poznań, e-mail: [sales@fen.pl](mailto:sales@fen.pl); [www.fen.pl](http://www.fen.pl)

# 1

# Wstęp

## 1.1 ZAWARTOŚĆ OPAKOWANIA

### TCM-3511



### CD produktu



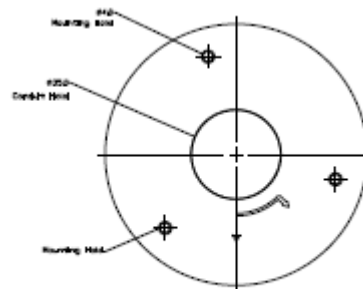
### Karta gwarancyjna



### Akcesoria

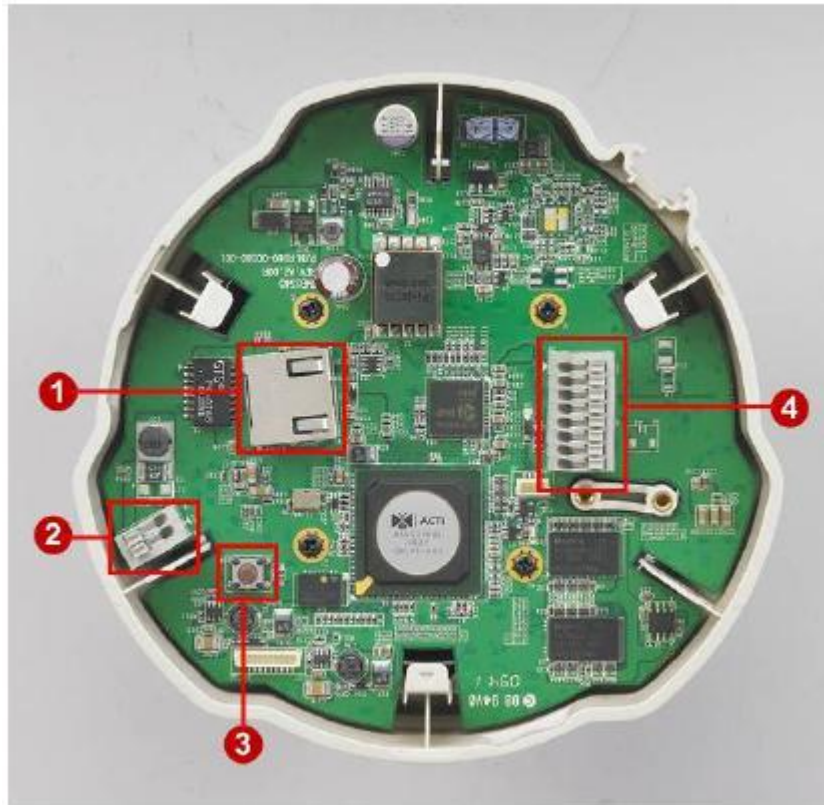


### Szablon



Drill template

## 1.2 OPIS



### 1. Port RJ-45 Ethernet

Urządzenie IP podłączone jest do Ethernetu poprzez standardowe złącze RJ45. Wspomagając NWAY, to urządzeni IP może automatycznie wykryć szybkość lokalnego segmentu sieci (10Base-T/100Base-TX Ethernet).

### 2. Złącze zasilania

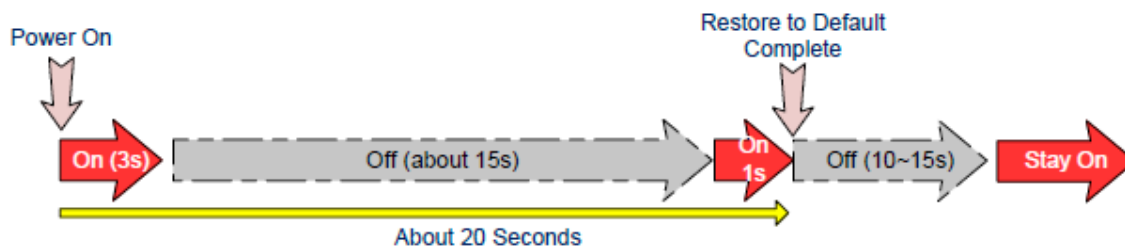
Jeżeli chcesz użyć zasilacza do zasilenia kamery. Postępuj zgodnie z opisem aby podłączyć zasilanie 12V



PIN	NAZWA	OPIS
1	12V	Wejście zasilania 12V
2	GND	Pin uziemienia

### 3. Przycisk Reset

**Krok 1:** Wyłącz urządzenia IP poprzez odłączenie kabla zasilającego.  
**Krok 2:** Naciśnij i przytrzymaj przycisk Reset. Podłącz ponownie kabel zasilający trzymając ciągle przycisk Reset.  
**Krok 3:** Przytrzymaj przycisk Reset jeszcze przez chwilę, puść przycisk Reset. Proces trwa około 20 sekund. Kamera uruchomi się z domyślnymi ustawieniami fabrycznymi.



#### 4. Złącze cyfrowego wejścia / wyjścia

Używane do zastosowań takich jak detekcja ruchu, wyzwolenie zdarzeń, nagrywanie poklatkowe, powiadomienie o alarmach, itp.,

Terminal złącza I / O zapewnia interfejs dla:



**1 wyjście tranzystorowe:** Do podłączenia zewnętrznych urządzeń takich jak przekaźniki czy diody LED. Podłączone urządzenia mogą być aktywowane za pomocą przycisków wyjścia na stronie podglądu na żywo lub za pomocą oprogramowania do zarządzania.

**1 wejście cyfrowe** - wejścia alarmowe dla urządzeń, które mogą przełączać się pomiędzy obiegiem otwartym/zamkniętym, na przykład: PIR, drzwi / kontakty okien, czujki stłuczeń itp.

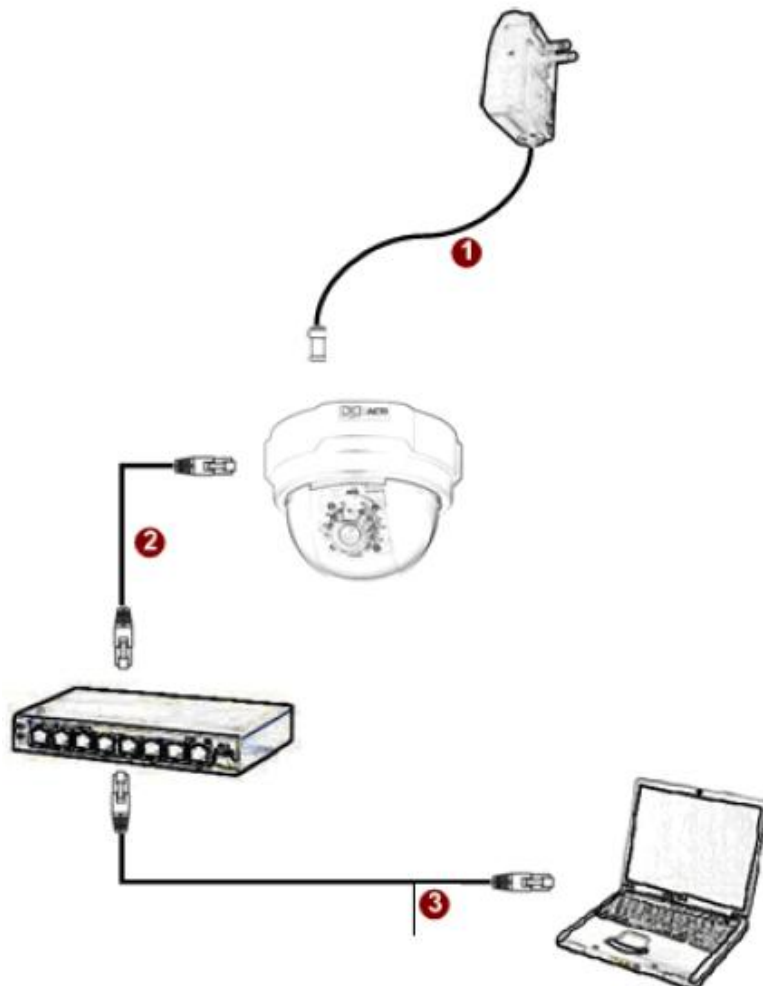
Urządzenie wykryje zmiany na wejściach cyfrowych i przekaże odpowiedni sygnał do serwerów monitoringu. Zaciski I / O ponumerowane są od prawej do lewej strony,

Poniższa tabelka zawiera opis poszczególnych pinów:

Pin	Opis	Specyfikacja
DIO PW	Połączone równoległe do złącza zasilania, Ten pin zapewnia dodatkowe złącze zasilania sieciowego dla urządzenia. Maksymalny prąd 100mA.	Napięcie: 12V DC, Max: 1.2W
DIO GND	Uziemienie	
DO (wyjście tranzystorowe)	Wykorzystuje otwarty kolektor tranzystora NPN z emiterem połączonym pod pin GND. Jeśli używane z zewnętrznym przekaźnikiem, dioda musi być połączona równoległe z obciążeniem, w celu ochrony przed skokami napięć.	Max obciążenie = <100mA Max napięcie = 24V DC (do tranzystora)
DI (wejście cyfrowe)	Podłącz do GND aby aktywować lub pozostaw niepodłączone aby dezaktywować.	Nie może przekraczać napięcia większego niż 30V DC.

### 1.3 Podłączenie

Postępuj zgodnie z poniższymi instrukcjami aby podłączyć kamerę IP z poszczególnymi urządzeniami.



**Jeżeli posiadasz zasilanie PoE (Power Over Ethernet) z przełącznika lub injectorów:**

- 1) Podłącz kamerę do przełącznika/injectora przewodem CAT5 lub CAT6
- 2) Podłącz komputer do przełącznika kolejnym przewodem CAT5 lub CAT6

**Jeżeli twój przełącznik nie obsługuje funkcji PoE i chcesz zasilić kamerę za pomocą zasilacza:**

- 1) Podłącz zasilacz do kamery
- 2) Podłącz kamerę do przełącznika sieciowego (złącze RJ-45)
- 3) Podłącz komputer do przełącznika sieciowego (złącze RJ-45)



#### **UWAGA!**

Celem zasięgnięcia szerszych informacji dotyczących PoE proszę zajrzeć do Podręcznika użytkownika.

# 2

## Dostęp do kamery

Ta sekcja przeprowadzi Cię w skrócie poprzez obsługę urządzenia.

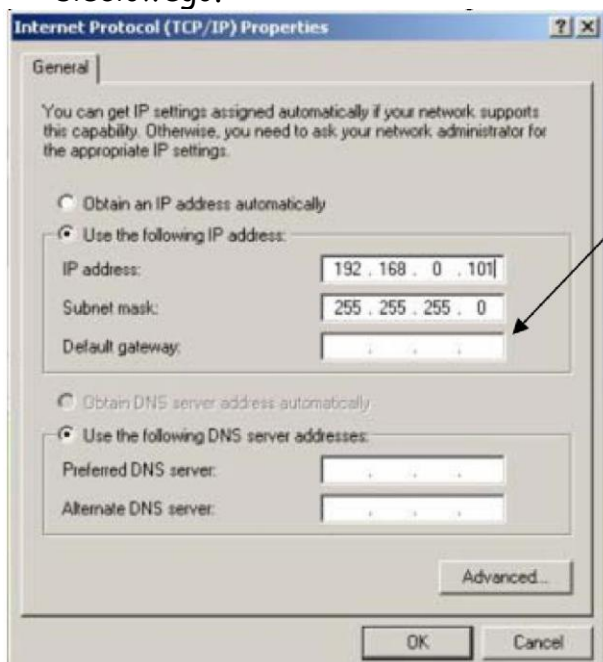
**Jeżeli w twojej sieci znajduje się serwer DHCP,** kamera uzyska adres IP automatycznie. Aby wyszukać kamerę w sieci skorzystaj z oprogramowania:

[http://www.acti.com/product/detail/Software/ACTi\\_Utility\\_Suite](http://www.acti.com/product/detail/Software/ACTi_Utility_Suite)

**Jeżeli w twojej sieci nie ma serwera DHCP:**

Domyślnym adresem IP kamery jest 192.168.0.100.

Przed przystąpieniem do dalszej obsługi należy upewnić się czy urządzenie oraz komputer PC należą do tego samego segmentu sieciowego.



Proszę ustawić następujące wartości:

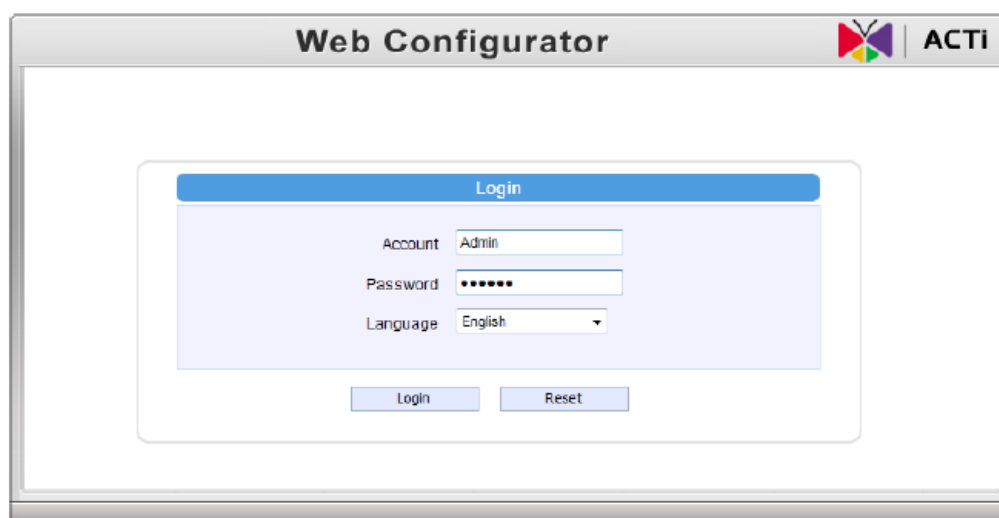
Adres IP: 192.168.0.xxx

Adres podsieci: 255.255.255.0

(Uwaga: xxx powinno być wartością z zakresu 1-254, z wykluczeniem wartości 100)



Otwórz przeglądarkę internetową ze wskazanym adresem IP



**UWAGA!**

Jeśli posiadasz wcześniejszą wersję przeglądarki Internet Explorer zaleca się pobranie najnowszej wersji.



**UWAGA!**

Domyślnym adresem IP tego urządzenia jest 192.168.0.100

Zaloguj się przy użyciu domyślnego loginu i hasła konta administratora

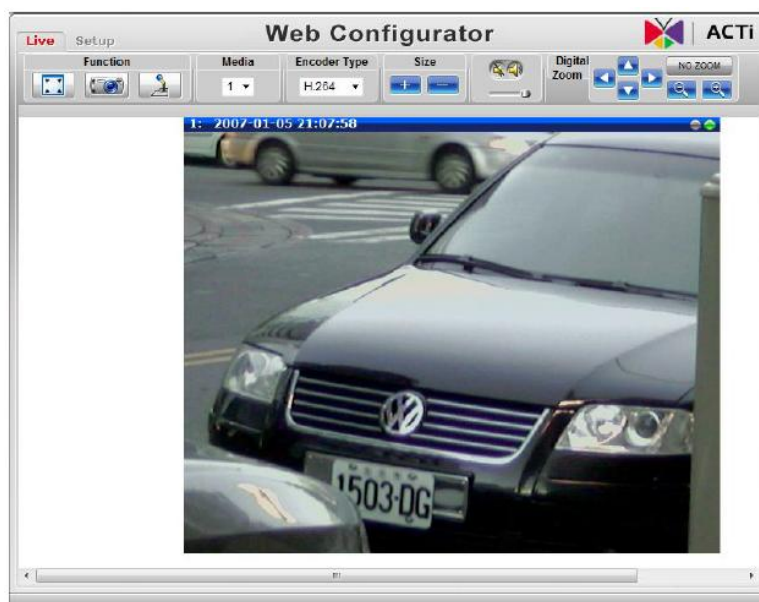


**UWAGA!**

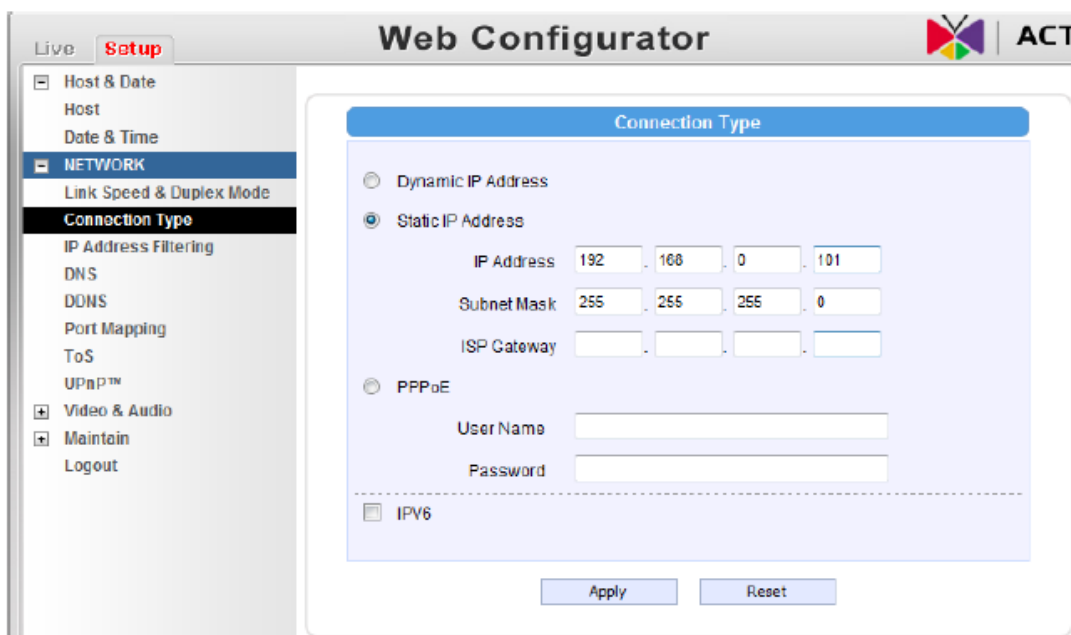
Domyślnie konto administratora zostało ustawione na: login: **Admin**  
hasło: **123456**

Kliknij przycisk „Login” aby się zalogować.

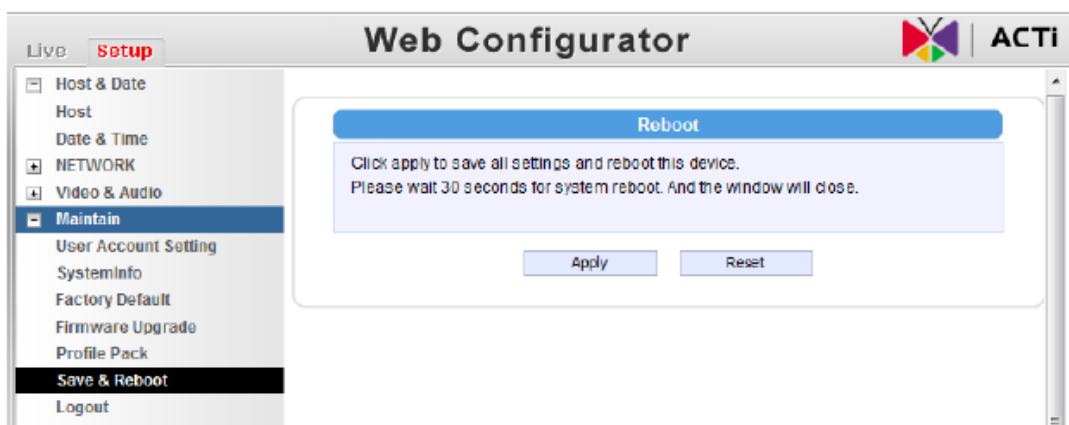
Podgląd na żywo i konfiguracja



Zmiana adresu IP możliwa jest z poziomu ustawień sieciowych



Aby zapisać zmiany przejdź do zakładki Save & Reboot





# Gwarancja:

Konsorcjum FEN Sp. z o.o. prowadzi serwis gwarancyjny produktów oferowanych w serwisie dealerskim [www.fen.pl](http://www.fen.pl).

Procedury dotyczące przyjmowania urządzeń do serwisu są odwrotne do kanału sprzedaży tzn.: w przypadku uszkodzenia urządzenia przez klienta końcowego, musi on dostarczyć produkt do miejsca jego zakupu.

## Skrócone zasady reklamacji sprzętu:

Reklamowany sprzęt powinien być dostarczony w stanie kompletnym, w oryginalnym opakowaniu zabezpieczającym lub w opakowaniu zastępczym zapewniającym bezpieczne warunki transportu i przechowywania analogicznie do warunków zapewnianych przez opakowanie fabryczne.

Szczegółowe informacje dotyczące serwisu można znaleźć pod adresem [www.fen.pl/serwis](http://www.fen.pl/serwis)

Konsorcjum FEN współpracuje z Europejską Platformą Recyklingu ERP w sprawie zbiórki zużytego sprzętu elektrycznego i elektronicznego. Lista punktów, w których można zostawiać niepotrzebne produkty znajduje się pod adresem [www.fen.pl/download/ListaZSEIE.pdf](http://www.fen.pl/download/ListaZSEIE.pdf)

## Informacja o przepisach dotyczących ochrony środowiska

Dyrektywa Europejska 2002/96/EC wymaga, aby sprzęt oznaczony symbolem znajdującym się na produkcie i/lub jego opakowaniu ("przekreślony śmietnik") nie był wyrzucany razem z innymi niesortowanymi odpadami komunalnymi. Symbol ten wskazuje, że produkt nie powinien być usuwany razem ze zwykłymi odpadami z gospodarstw domowych. Na Państwu spoczywa obowiązek wyrzucenia tego i innych urządzeń elektrycznych oraz elektronicznych w wyznaczonych punktach odbioru. Pozbywanie się sprzętu we właściwy sposób i jego recykling pomogą zapobiec potencjalnie negatywnym konsekwencjom dla środowiska i zdrowia ludzkiego. W celu uzyskania szczegółowych informacji o usuwaniu starego sprzętu prosimy się zwrócić do lokalnych władz, służb oczyszczania miasta lub sklepu, w którym produkt został nabyty.

**Powyższa instrukcja jest własnością Konsorcjum FEN Sp. z o.o.**

