



IR 3-inch Indoor Fixed Dome
(with DC 12V / PoE)
ACM-3311
Ver. 070412

Szybki przewodnik instalacji



www.acti.com



Importer i dystrybutor: Konsorcjum FEN Sp. z o.o., ul. Dąbrowskiego 273A, 60-406 Poznań,
e-mail: sales@fen.pl; www.fen.pl

1 Początki

1.1 Zawartość pudełka

ACM-3311
(DC12V / PoE)



Zasilacz sieciowy (opcjonalnie)



Płyta CD



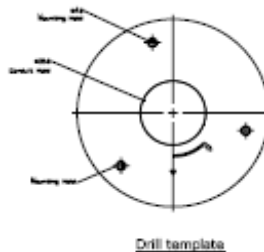
Akcesoria



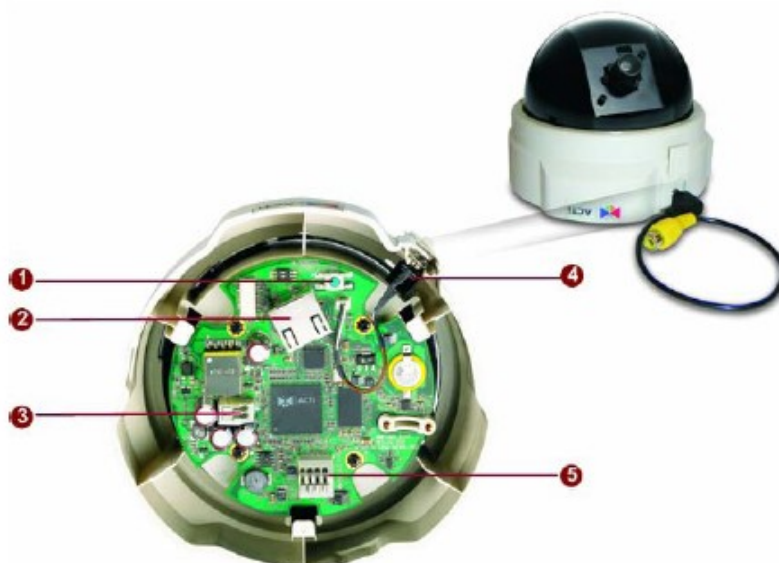
Karta gwarancyjna



Szablon otworów montażowych



1.2 Opis techniczny



1. Przycisk RESET

Krok 1: Wyłącz urządzenie IP poprzez odłączenie kabla zasilającego

Krok 2: Wciśnij i przytrzymaj przycisk RESET. Podłącz ponownie (trzymając wciśnięty przycisk RESET) zasilanie urządzenia.

Krok 3: Zwolnij przycisk RESET po około 6 sekundach. Urządzenie zostanie uruchomione z fabrycznymi ustawieniami.

2. Port interfejsu Ethernet

W urządzeniu wykorzystano port RJ45 do komunikacji przy użyciu standardu Ethernet. Wspierając NWAY, urządzenie jest w stanie samoczynnie wykryć prędkość transmisji sieci lokalnej (10Base-T/100Base-TX Ethernet)

3. Wejście zasilania

Jeśli wersja urządzenia zasilana jest prądem stałym o napięciu 12V (12V DC) należy użyć poniższego schematu przyłączeniowego.



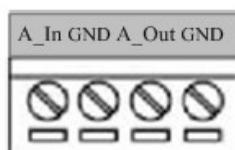
PIN	NAZWA	OPIS
1	12V	Zasilanie DC
2	GND	Uziemienie

4. Analogowe wyjście wideo

Urządzenie zawiera jedno analogowe wyjście wideo.

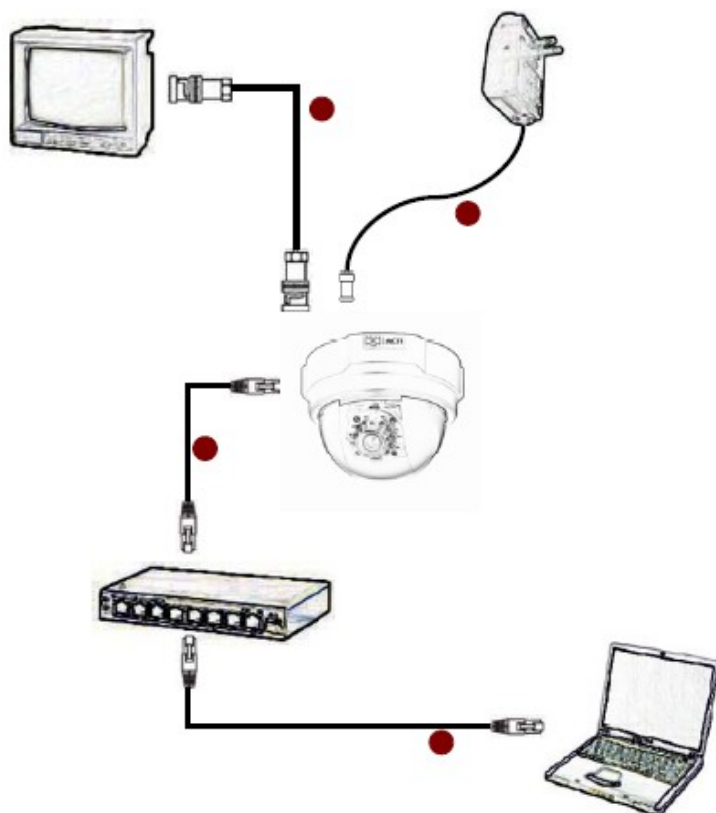
5. Wejście/Wyjście audio

Urządzenie zawiera wyjście i wejście audio w formie bloku przyłączeniowego zaprezentowanego na poniższym schemacie



1.3 Podstawowe połączenia

Podążaj za poniższymi instrukcjami celem podłączenia kamery do poszczególnych urządzeń.



1. Podłącz monitor analogowy do urządzenia IP poprzez port wyjścia sygnału video (złącze BNC)
2. Podłącz zasilanie do urządzenia.
3. Podłącz port ethernet urządzenia do sieci Ethernet (złącze RJ45). Jeśli urządzenie posiada wsparcie dla PoE można podłączyć je bezpośrednio do sieci Ethernet wspierającej standard PoE.
4. Podłącz komputer PC do sieci Ethernet



UWAGA!

Celem zasięgnięcia szerszych informacji dotyczących PoE proszę odwiedzić naszą stronę internetową i pobrać dokument TS-00040.

1.4 Procedura instalacji

1. Przytwierdź talerz instalacyjny



2. Przeciągnij okablowanie



3. Podłącz urządzenie



4. Zainstaluj kopułę na talerzu inst.



5. Dostosuj położenie kamery



6. Przytwierdź kamerę do sufitu



2

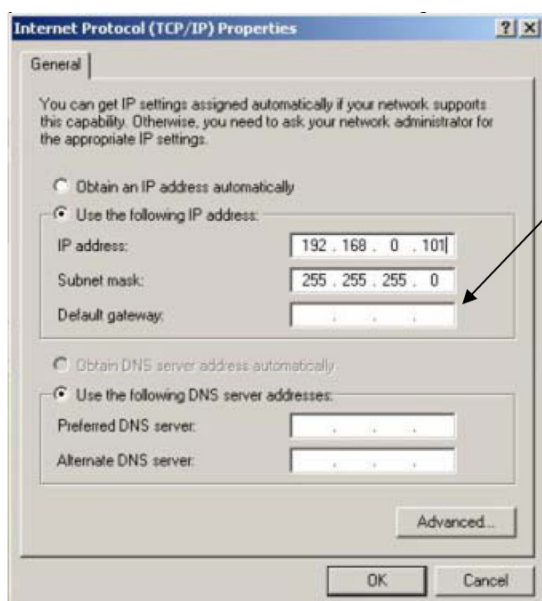
W skrócie

Ta sekcja przeprowadzi Cię pokrótce poprzez obsługę urządzenia.

2.1 Konfiguracja urządzenia

2.1.1 Środowisko sieciowe

Domyślnym adresem ip urządzenia jest 192.168.0.100. Przed przystąpieniem do dalszej obsługi należy upewnić się czy urządzenie oraz komputer PC należą do tego samego segmentu sieciowego.

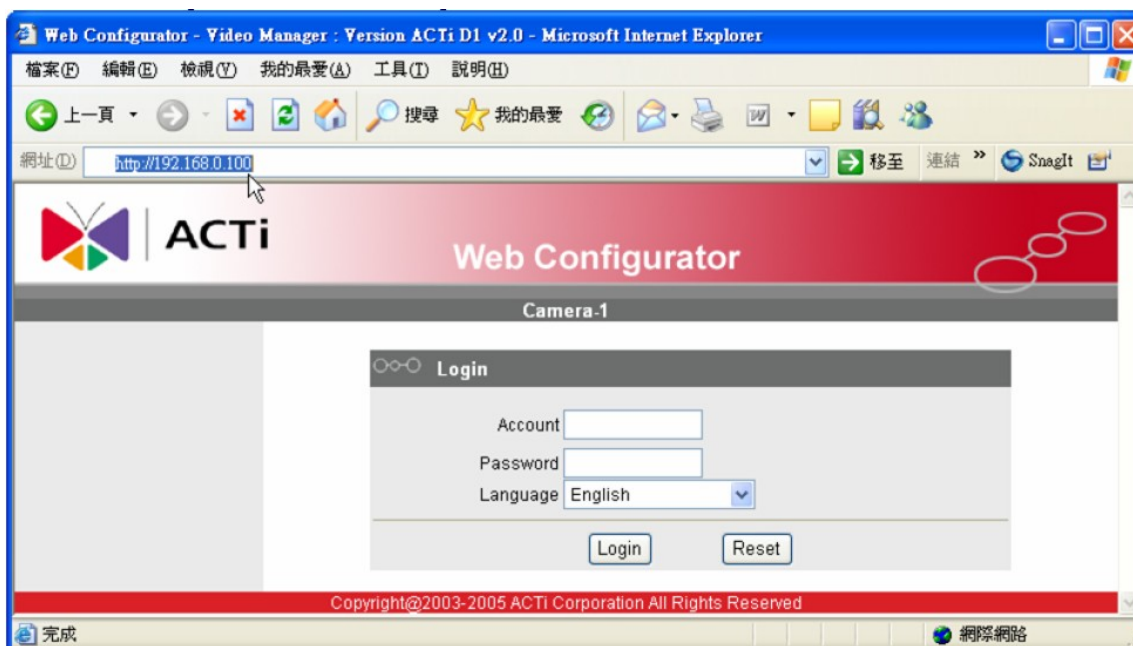


Proszę ustawić następujące wartości:

Adres IP: 192.168.0.xxx
Adres podsieci: 255.255.255.0

(Uwaga: xxx powinno być wartością z zakresu 1-254, z wykluczeniem wartości 100)

2. Otwórz przeglądarkę internetową ze wskazanym adresem IP



UWAGA!

Jeśli posiadasz wcześniejszą niż IE6 wersję przeglądarki Internet Explorer zaleca się pobranie wersji IE6.



UWAGA!

Domyślnym adresem IP tego urządzenia jest 192.168.0.100

2.1.3 Zaloguj się przy użyciu domyślnego loginu i hasła konta administratora





UWAGA!

Domyślnie konto administratora zostało ustawione na:

login: **Admin**

hasło: **123456**

Kliknij przycisk „Login” celem zalogowania.

2.1.4 Podgląd obrazu



2.1.5 Ustawianie nowego adresu IP

The screenshot shows the ACTi Web Configurator interface for 'Camera-1'. The left sidebar contains navigation options: Video Display, Host Setting, WAN Setting, Date Setting, Video Setting, Video Adjust, User Account, System Info, Firmware, Factory Default, Save Reboot, and Logout. The main content area is divided into three sections:

- WAN Setting ***: Includes radio buttons for 'Dynamic IP Address' (1) and 'Static IP Address' (2). The 'Static IP Address' section has input fields for IP Address (192, 168, 0, 100 - 3), Subnet Mask (255, 255, 255, 0 - 4), and ISP Gateway (192, 168, 0, 254 - 5). Below are 'Apply' (9) and 'Reset' (10) buttons.
- DNS Server Setting**: Includes input fields for Primary DNS Server (11) and Secondary DNS Server (12). Below are 'Apply' (9) and 'Reset' (10) buttons.
- DDNS Server Setting**: Includes a dropdown for DDNS Type (Disable - 13), a dropdown for Service ISP (members.dyndns.org - 14), and input fields for Host Name (15), User Name (16), and Password (17). Below are 'Apply' (9) and 'Reset' (10) buttons.

Copyright © 2003-2008 ACTi Corporation All Right Reserved

***Adres IP**: domyślnym adresem IP urządzenia jest 192.168.0.100.

***Maska podsieci** : domyślną maską podsieci jest 255.255.255.0

***Klinij przycisk „Apply”**



UWAGA!

Upewnij się, że w komputerze (klient) PC w ustawieniach połączenia sieciowego typ ustawiono na „Auto Negotiation”. W przeciwnym przypadku obraz „na żywo” będzie niedostępny.



WAŻNE!

Po zmianie adresu IP należy go zapamiętać!
Połączenie z urządzeniem jest ustanawiane na jego podstawie.
Zgubienie lub zapomnienie ustawionego adresu IP uniemożliwi komunikację z urządzeniem.

2.1.6 Sprawdzanie domyślnych ustawień Video.

ACTi Web Configurator

Camera-1

Version V2.0 - Video Setting

Camera Name: Camera-1

Streaming Method: TCP Only

Audio In: Enabled

Multicast IP: 228.5.6.1

Multicast TTL: 255

IGMP: Disabled

Analog Video: NTSC

Resolution: N352x240

Bitrate: 1.2M

Frame Rate Mode: Constant

Frame Rate: 30

Serial Port Baud Rate: 9600

Serial Port Control: 8,None,1

Video Control Port: 6001

Video Streaming Port: 6002

Video Multicast Port: 5000

Apply Reset

Copyright©2003-2006 ACTi Corporation All Right Reserved



UWAGA!

Upewnij się, że ustawienia wejścia TV (NTSC/PAL) spełniają Twoje wymagania, a następnie kliknij przycisk „Apply”.

2.1.7 Kliknij „Save Reboot” by zapisać i zrestartować urządzenie z nowymi ustawieniami. Potrwa to około 30 sekund.