



Video Serwer

ACD-2100
Ver. 070206

Szybki przewodnik instalacji



www.acti.com



Importer i dystrybutor: Konsorcjum FEN Sp. z o.o., ul. Dąbrowskiego 273A, 60-406 Poznań,
e-mail: sales@fen.pl; www.fen.pl

1 Początki

1.1 ZAWARTOŚĆ OPAKOWANIA

ACD-2100



Zasilacz sieciowy (Opcjonalnie)



CD produktu



Blok złączy i wkręty



Karta gwarancyjna



1.2 OPIS TECHNICZNY



1. Wejście/Wyjście Video

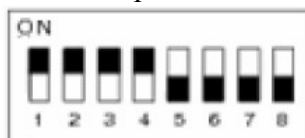
Urządzenia IP wspiera jedno analogowe wejście i wyjście sygnału kompozytowego z złączami BNC

2. Wejście/Wyjście Audio

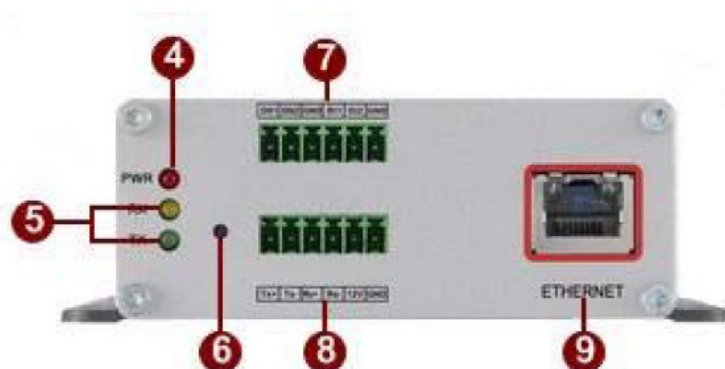
Urządzenie IP wspiera jedno wejście i wyjście audio z złączem słuchawkowym jack

3. Przełącznik DIP dla Portu szeregowego

Ustawienie pinów dla RS-485 lub RS-422 (domyślnie RS-485)



Ustawienie pinów dla RS-232



4. Dioda LED sygnalizująca działanie

Dioda zapali się po poprawnym zakończeniu procesu uruchamiania urządzenia

5. Diody LED sygnalizujące portu szeregowego

Diody sygnalizują aktywność portu szeregowego

6. Przycisk Reset

Krok 1: Wyłącz urządzenia IP poprzez odłączenie kabla zasilającego.

Krok 2: Używając odpowiedniego cienkiego obiektu, naciśnij i przytrzymaj przycisk Reset. Podłącz ponownie kabel zasilający trzymając ciągle przycisk Reset.

Krok 3: Przytrzymaj przycisk Reset jeszcze około 6 sekund, puść przycisk Reset. Jednostka uruchomi się z domyślnymi ustawieniami fabrycznymi.

7. Blok złącz piny 1~6

Urządzenie IP posiada dwa wejścia alarmowe i dwa wyjścia alarmowe.

DI: Poziom logiczny 0: 0~0.4V; Poziom logiczny 1: 3.3~30V

DO: Poziom logiczny 0: 0.1~0.6V; Poziom logiczny 1: 2.4~5V

Więcej informacji w zestawie serwisowym ” TS-00045”.

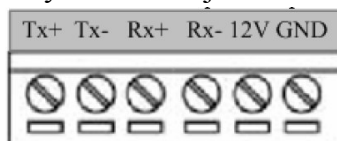


PIN	NAZWA	OPIS
1	DO1	Wyjście cyfrowe 1
2	DO2	Wyjście cyfrowe 2
3	GND	Pin Uziemienia
4	DI1	Wejście Cyfrowe 1
5	DI2	Wejście Cyfrowe 2
6	GND	Pin Uziemienia

8. Blok złącz piny 7~12

Piny 7~10: RS232/422/485. Domyślny tryb to RS-485

Piny 11~12: Wejście zasilania DC 12V



PIN	NAZWA	OPIS		
		RS-485	RS-422	RS-232
7	Tx+	D+	Tx+	Tx
8	Tx-	D-	Tx0-	
9	Rx+	Rx+	Rx	
10	Rx-	Rx-		
11	12V	Power Input (DC +12V)		
12	GND	Ground Pin of Power Input & RS-232		

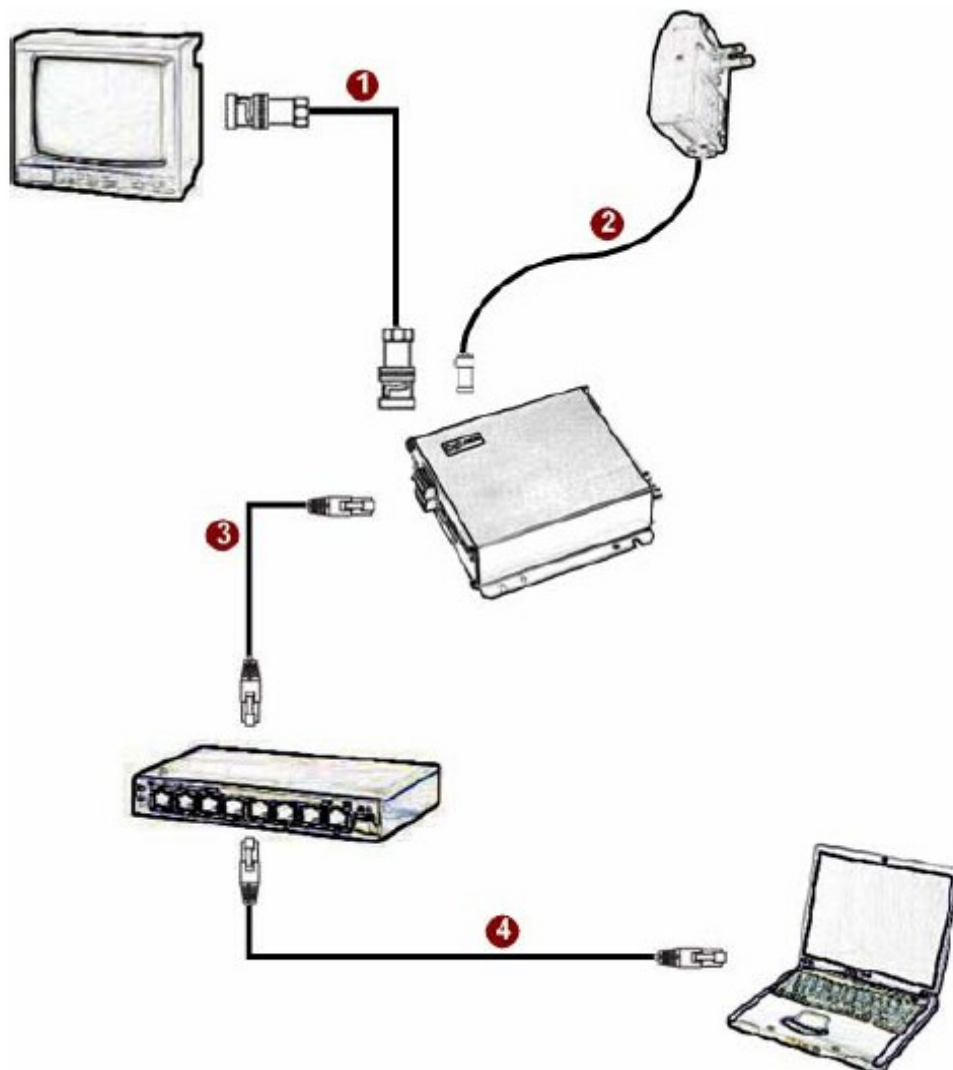
9. Port Ethernet

Urządzenie IP podłączone jest do Ethernetu poprzez standardowe złącze RJ45.

Wspomagając NWAY, to urządzeni IP może automatycznie wykryć szybkość lokalnego segmentu sieci (10Base-T/100Base-TX Ethernet).

1.3 PODSTAWOWE POŁĄCZENIA

Postępuj zgodnie z poniższymi instrukcjami aby podłączyć urządzenie IP z poszczególnymi urządzeniami.



1. Podłącz analogowy monitor do wyjścia video urządzenia (złącze BNC).
2. Podłącz zasilacz sieciowy do urządzenia IP.
3. Podłącz port ethernet do sieci Ethernet (złącze RJ45). Jeżeli twoje urządzenie IP ma wbudowany PoE, możesz uznać je jako PD i podłączyć bezpośrednio do urządzenia PSE takiego jak przełącznik PoE.
4. Podłącz komputer PC do sieci Ethernet (złącze RJ45).



UWAGA!

Celem zasięgnięcia szerszych informacji dotyczących PoE proszę odwiedzić naszą stronę internetową i pobrać dokument TS-00040.

2

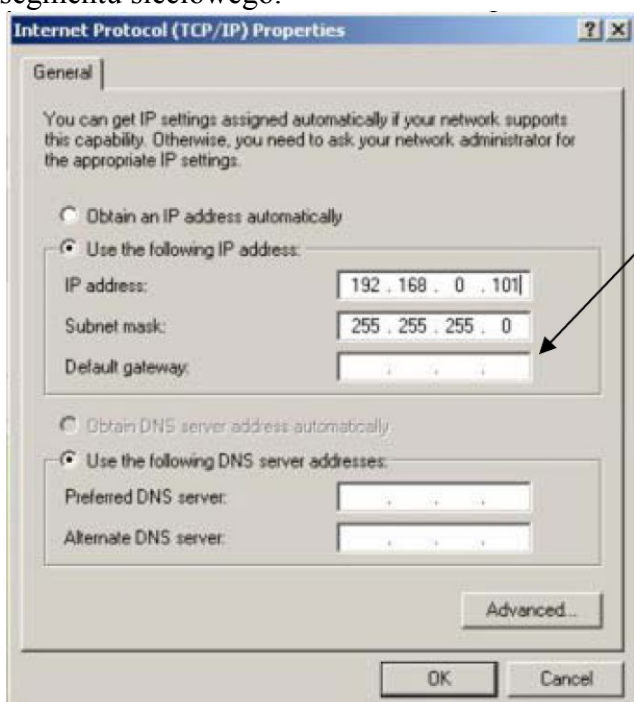
W skrócie

Ta sekcja przeprowadzi Cię pokrótce poprzez obsługę urządzenia.

2.1 Konfiguracja urządzenia

2.1.1 Środowisko sieciowe

Domyślnym adresem ip urządzenia jest 192.168.0.100. Przed przystąpieniem do dalszej obsługi należy upewnić się czy urządzenie oraz komputer PC należą do tego samego segmentu sieciowego.

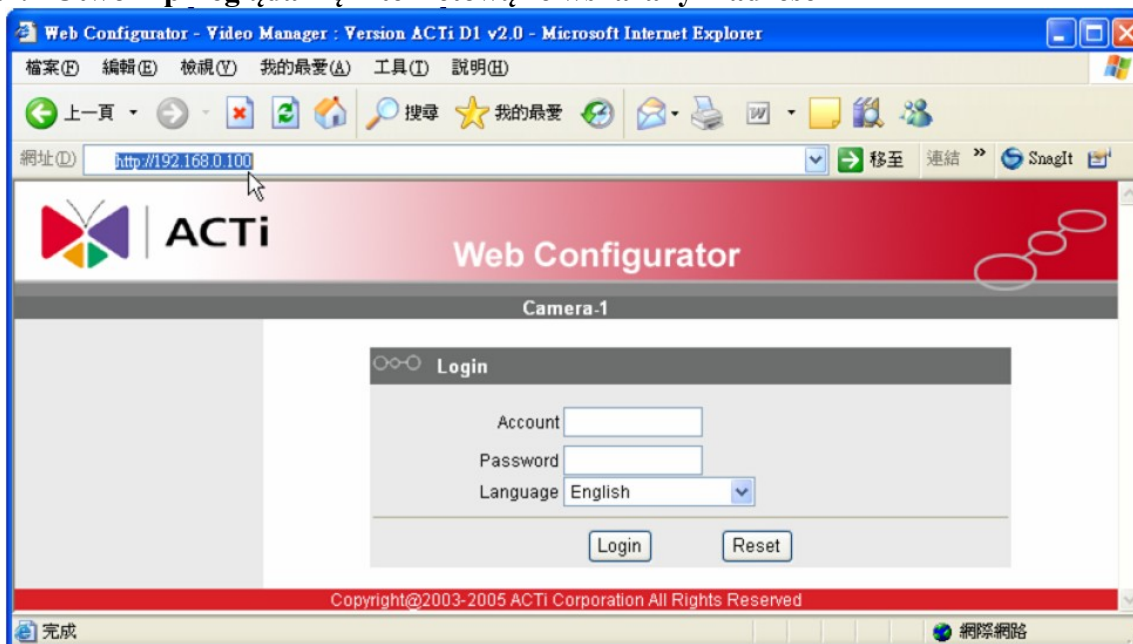


Proszę ustawić następujące wartości:

Adres IP: 192.168.0.xxx
Adres podsieci: 255.255.255.0

(Uwaga: xxx powinno być wartością z zakresu 1-254, z wykluczeniem wartości 100)

2.1.2 Otwórz przeglądarkę internetową ze wskazanym adresem IP



UWAGA!

Jeśli posiadasz wcześniejszą niż IE6 wersję przeglądarki Internet Explorer zaleca się pobranie wersji IE6.



UWAGA!

Domyślnym adresem IP tego urządzenia jest 192.168.0.100

2.1.3 Zaloguj się przy użyciu domyślnego loginu i hasła konta administratora



UWAGA!

Domyślnie konto administratora zostało ustawione na:
login: **Admin**
hasło: **123456**
Kliknij przycisk „Login” celem zalogowania.

2.1.4 Podgląd obrazu



2.1.5 Ustawianie nowego adresu IP



*Adres IP: domyślnym adresem IP urządzenia jest 192.168.0.100.

*Maska podsieci : domyślną maską podsieci jest 255.255.255.0

*Klinij przycisk „Apply”

**UWAGA!**

Upewnij się, że w komputerze (klient) PC w ustawieniach połączenia sieciowego typ ustawiono na „Auto Negotiation”. W przeciwnym przypadku obraz „na żywo” będzie niedostępny.

**WAŻNE!**

Po zmianie adresu IP należy go zapamiętać!
Połączenie z urządzeniem jest ustanawiane na jego podstawie.
Zgubienie lub zapomnienie ustawionego adresu IP uniemożliwi komunikację z urządzeniem.

2.1.6 Sprawdzanie domyślnych ustawień Video.

ACTi Web Configurator
Camera-1

Version V2.0 - Video Setting

Camera Name: Camera-1

Streaming Method: TCP Only

Audio In: Enabled

Multicast IP: 228 . 5 . 8 . 1

Multicast TTL: 255

IGMP: Disabled

Analog Video: NTSC

Resolution: N352x240

Bitrate: 1.2M

Frame Rate Mode: Constant

Frame Rate: 30

Serial Port Baud Rate: 9600

Serial Port Control: 8,None,1

Video Control Port: 6001

Video Streaming Port: 6002

Video Multicast Port: 5000

Apply Reset

Copyright©2003-2006 ACTi Corporation All Right Reserved



UWAGA!

Upewnij się, że ustawienia wejścia TV (NTSC/PAL) spełniają Twoje wymogi, a następnie kliknij przycisk „Apply”.

2.1.7 Kliknij „Save Reboot” by zapisać i zrestartować urządzenie z nowymi ustawieniami. Potrwa to około 30 sekund.