

# 千兆網路存儲器系列安裝說明

## 1A. 產品硬件安裝說明

本產品系列支援網路及 USB3.0 雙模工作模式, 硬件安裝簡述如下

- 1.1 請選用 3.5" SATA I/II 硬盤, 安裝時確認硬盤與 SATA 接口連結確實
- 1.2 連接電源線
- 1.3 選擇網路模式時, 將網路線與路由器連接, 開啟電源並依步驟 2 開始連接(建議由網路模式來進行硬盤格式)



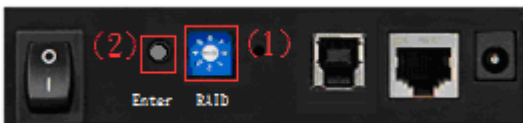
- 1.4 選擇 USB3.0 模式時, 將 USB 線與電腦連結, 開啟電源電腦系統即可自動辨認本產品



- 1.5 RAID 磁碟陣列設定(2 盤位以上機種)

本產品均採用獨立磁碟芯片, 由硬件來進行磁碟陣列設定而非由軟件來控制, 設定步驟如下:

- 1.5.1 調整 RAID 旋鈕(1), 按住"Enter" (2)開關, 然後重啟電源並等待約 10 秒鐘



注意: 變更任何 RAID 磁碟陣列模式前, 均須先變更為 Non-RAID 模式(Single 模式)後, 再進行變更, 否則將無法成功變更 RAID 磁碟陣列; 同時 RAID 變更完畢後, 必須由網路模式進行硬盤格式後, 才能正常使用

- 1.5.2 RAID 旋鈕調整對映表

RAID 旋鈕數字	2 盤位 網路存儲器	4 盤位 網路存儲器
0	RAID 0	RAID 0
1	RAID 1	RAID 10
2	JBOD	-
3	Non-RAID (Single)	RAID 3
4	-	RAID 1
5	-	RAID 5
7	-	Non-RAID (Single)

## 1B. 軟件設定說明

### 1. 安裝及使用網路存儲器搜尋軟體

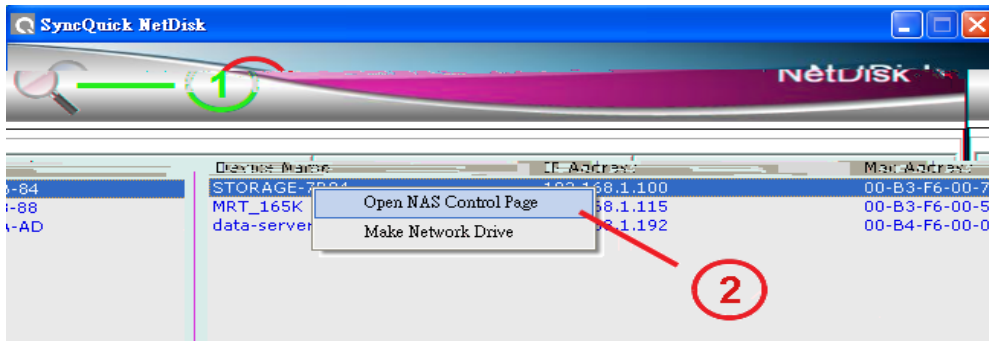
網路存儲器所提供光碟內含 2 種網路存儲器搜尋軟體 SyncQuick NetDisk 及 SDisk.jar, 均可提供網路存儲器搜尋功能

## 1-1 使用 SyncQuick™ NetDisk 軟體來搜尋網路存儲器

1-1-1: 從光碟安裝軟體，點選 SyncQuick NetDisk.exe

1-1-2: 點選''放大鏡''圖樣(1)來搜尋網路存儲器，所有網路區段內的網路存儲器均會顯現在''Device Name''欄位。

1-1-3: 選擇要連結的網路存儲器 → 按滑鼠右鍵 → 選擇“Open NAS Control page”(2)來開啟網路存儲器控制設定頁面。(預設帳戶名及密碼: admin)



## 1-2 使用“Sdisk.jar”軟體來搜尋網路存儲器

1-2-1 執行“Sdisk.jar”軟體(需要先安裝Java Runtime, 下載位置: [www.java.com](http://www.java.com)).

1-2-2 按“Search”來搜尋網路存儲器

1-2-3 選擇欲連結的網路存儲器，按“Connect”來連至網路存儲器控制設定頁面。



## 2. 設定網路存儲器語言

網路存儲器提供多國操作語言，請選擇對應語言旗幟。



### 2-1 系統

#### 2-1-1 系統

在此您可看到網路存儲器的基本資訊，包含系統，網路，服務及介面訊息。



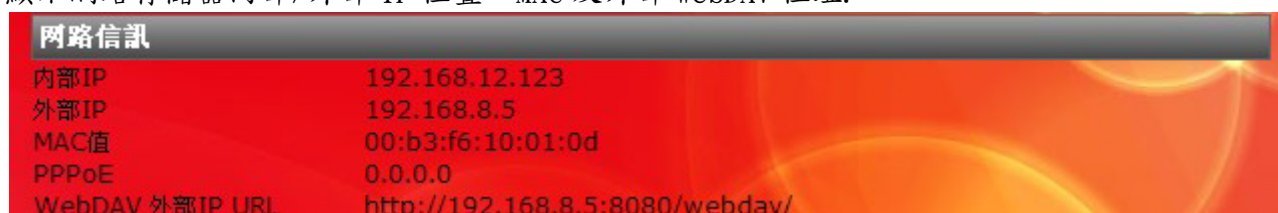
#### A. 系統資訊

- ☐ **主機/組名稱:** 這是用來辨認網內網路存儲器名稱，按“變更”鍵來更改其主機或群組名稱。
- ☐ **管理員/密碼:** 預計密碼為 admin，需要時按“變更”鍵來更改新密碼。
- ☐ **日期及時間:** 預計 SNTP 為網路時間服務，需要時按“變更”鍵來手動更改日期及時間。
- ☐ **固件版本：** 顯示目前固件版本。
- ☐ **檔案語言支援:** 顯示目前支援檔案語言（預設為英文）。如果需要儲存或傳輸其他語言檔案，可選擇對應語言

為了能正確傳輸及讀取檔案，請確認並選擇正確檔案語言

#### B. 網路資訊

顯示網路存儲器內部/外部 IP 位置，MAC 及外部 WebDAV 位址。



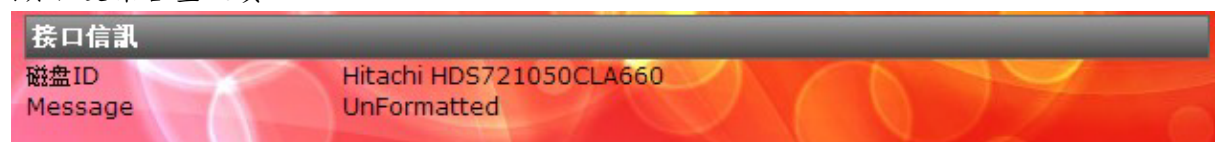
#### C. 服務資訊

在此可啟動或關閉 DHCP, UPNP, SAMBA, WEBDAV, FTP and Media 等伺服器功能。



## D. 介面信息.

顯示硬碟容量及資訊.



## 2-1-2 網路

在此頁，您可設定網路，PPPoE，DDNS & UPNP.

A. IP 設定：預設為“自動 IP 取得”，如果需要更改可選擇“固定 IP”來進行變更

B. PPPoE：PPPoE (Point-to-Point Protocol over Ethernet)用於當您直接與 ADSL Modem(貓)連接時，需輸入網路服務商提供的帳號及密碼

C. DDNS：DNS 服務(Domain Name System)是用於轉換 IP 為專有功能變數名稱，本網路存儲器適用於 DYNDNS 服務商所提供的 DDNS 服務.

D. 開啟雲功能，狀態顯示成功時，可從外部網絡打開[www.mydisk.biz](http://www.mydisk.biz)，輸入主機名，便可遠程登陸本產品進行管理。（請修改默認主機名，開啟upnp，此功能不支持二級路由網絡環境）



## 2-1-3 維護

在此，您可格式化硬碟，更新網路存儲器固件或重新啟動或回復網路存儲器設定。

- A. **硬碟工具：**支援 exFAT (FAT64) 硬碟格式化功能，格式化時會刪除硬碟上所有資料，格式化時請先備份硬碟資料

**注意：**安裝之硬碟必須為 exFAT 格式，否則必須先進行硬碟格式化才能使用網路存儲器之伺服器功能

**提示：**請利用網路線連接網路存儲器來進行硬碟格式化，勿使用 USB 線連結來進行格式化，可能產生錯誤



- B. **固件更新：**取得正確的新版固件後，可在此進行固件更新。



固件更新中，請勿關閉機器，可能造成硬體損毀。

- C. **重新啟動：**在此可重新啟動網路存儲器。



- D. **回復出場預設值：**執行“重新啟動”來回復至出場預設值。除SAMBA/FTP 帳號設定外，其餘設定將回復至出場值。



## 2-2 功能

### 2-2-1 SAMBA檔案伺服器

在此你可進行適用於網內傳輸的 SAMBA 帳戶新增/變更/停用/刪除及資料夾許可權設定，預設帳戶“guest”可讀取預設資料夾“public”

### A. 如何新增 Samba 帳戶.

A1：選擇 Samba 伺服器頁面 → 按 “增加” 建 button

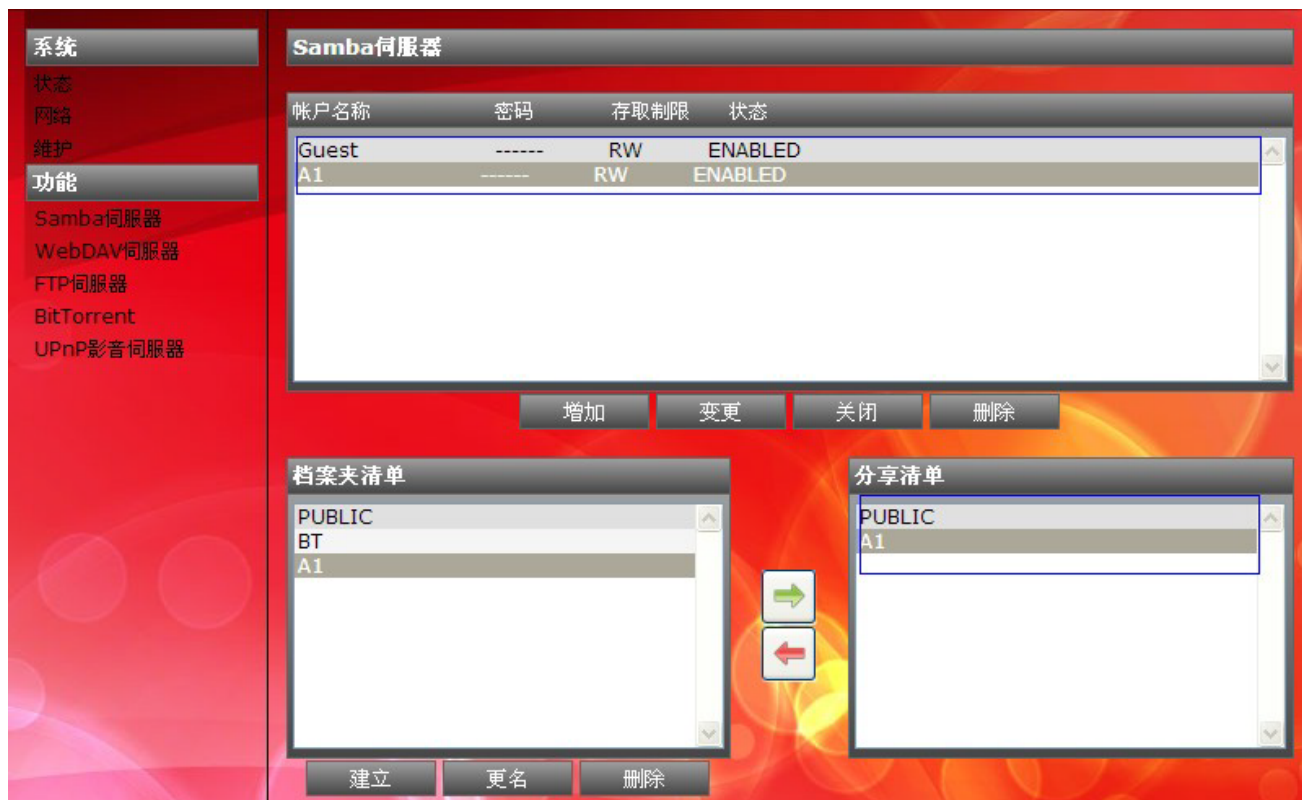


### B. 輸入新帳號名稱及密碼

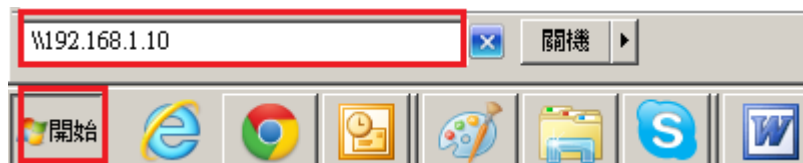


### C. 設定該帳戶分享之資料夾

當 SAMBA 檔案伺服器新增帳戶時, 系統會自動新增一個同名的資料夾, 該帳戶預設直為只能進入此資料夾及共用資料夾 "Public", 如下列新增帳戶 "A1", 但管理者可從左列資料夾清單來管理新增或減少分享給該帳戶之資料夾

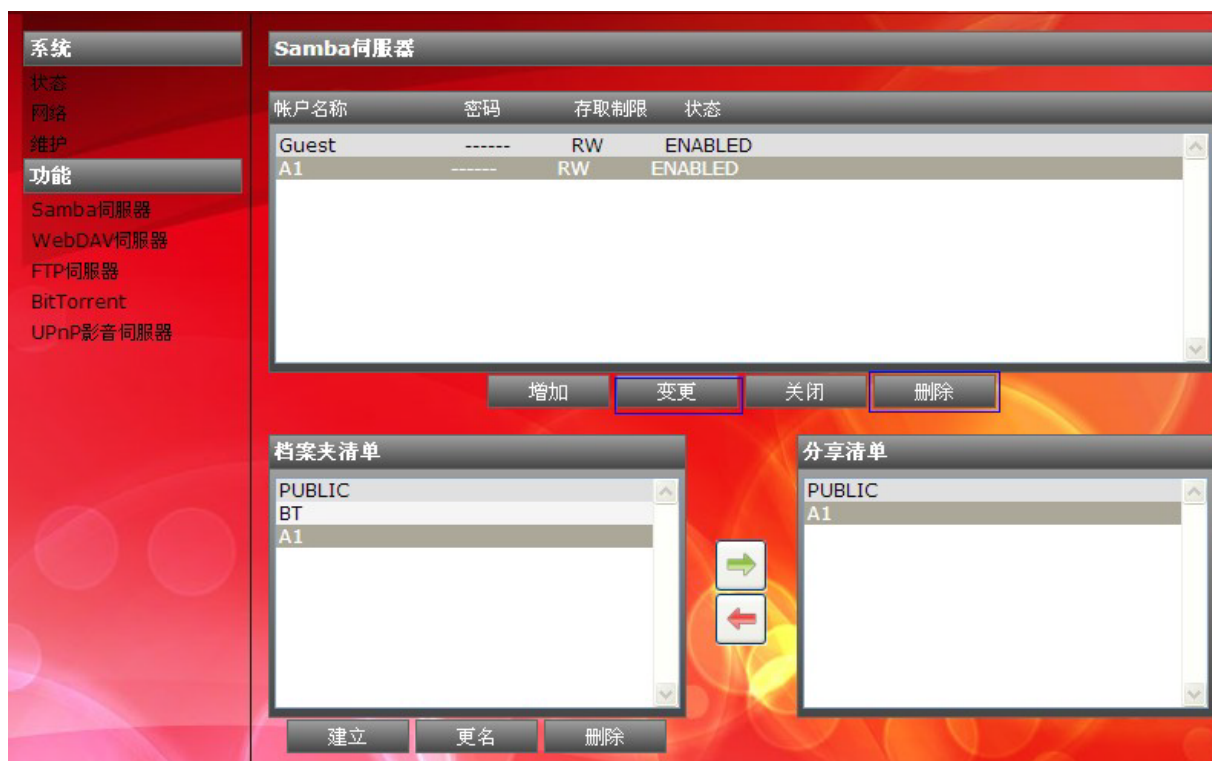


C1: 當 A1 帳戶想進入被分享的資料夾時, 可按 "開始" 鍵, 輸入 "\\儲存器 IP 位置或名稱" 然後按 "Enter" 鍵, 另一視窗會跳出並要求輸入帳號及密碼



C2. 如何修改/刪除 SAMBA 帳戶

- (1). 選擇欲修該的帳戶後 → 按 "'變更'" 來進行變更
- (2). 選擇欲修該的帳戶後 → 按 "'刪除'" 來進行變更

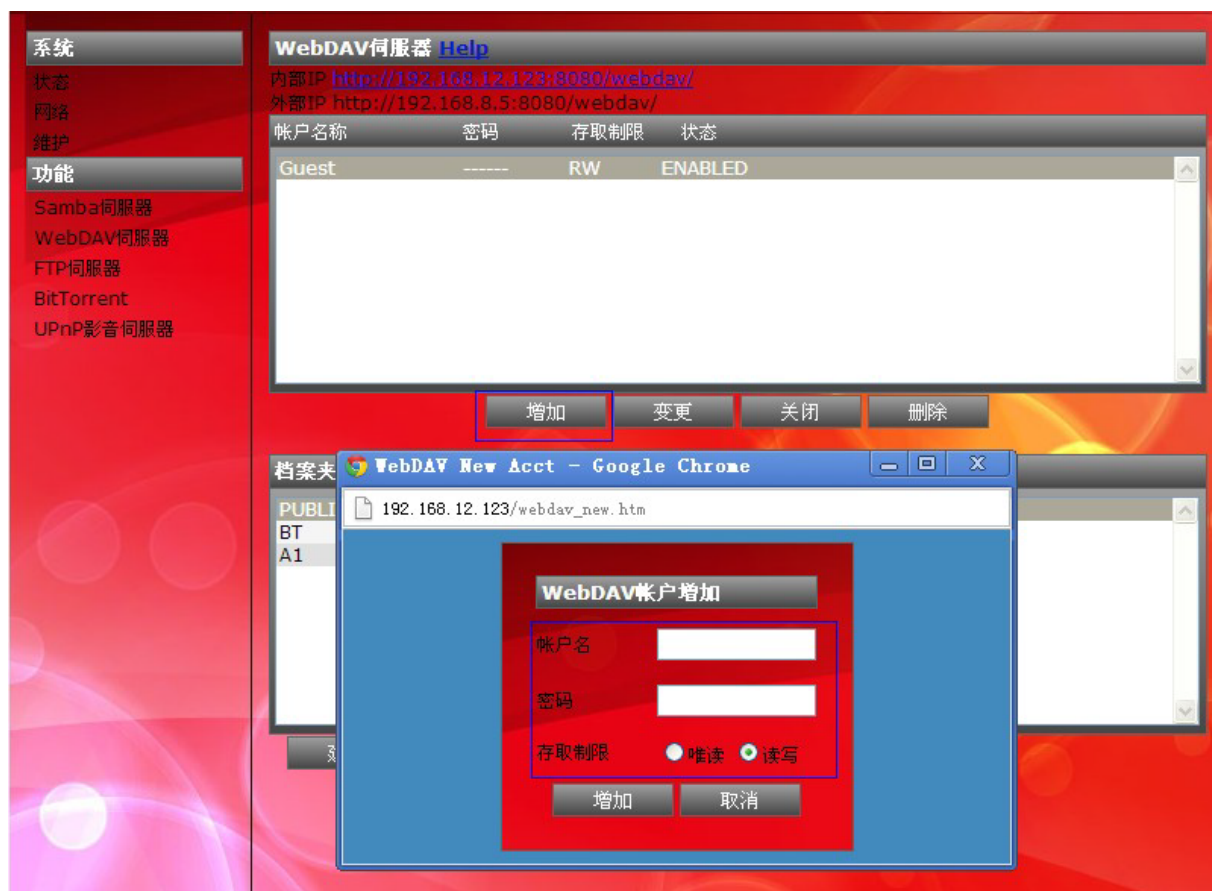


## 2-2-2 WebDAV伺服器

WebDAV伺服器是HTTPS協議之延伸應用,可透過瀏覽器來顯示遠端檔案並進行預視,下載或上傳檔案

### A. 如何新增 WebDAV 帳戶

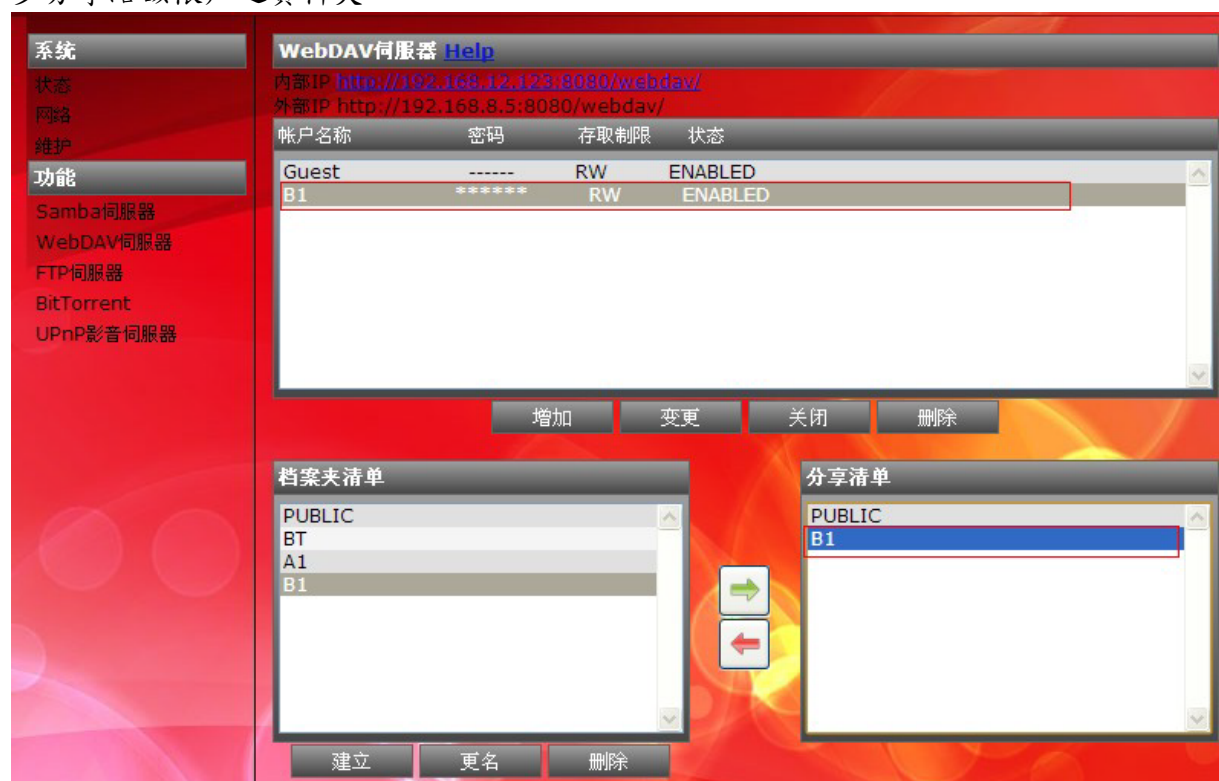
A1: 選擇“WebDAV 伺服器” → 按“增加” → 輸入帳號及密碼 → 按“增加”來儲存設定。





## A2：WebDAV 帳戶資料夾分享設定

當 WebDAV 伺服器新增帳戶時，系統會自動新增一個同名的資料夾，該帳戶預設直為只能進入此資料夾及共用資料夾 "Public"，如下列新增帳戶 "A1"，但管理者可從左列資料夾清單來管理新增或減少分享給該帳戶之資料夾



## A3. 如何修改/删除 WebDAV 帳戶

- (1). 選擇欲修該的帳戶後 → 按 ''變更'' 來進行變更
- (2). 選擇欲修該的帳戶後 → 按 ''删除'' 來進行變更

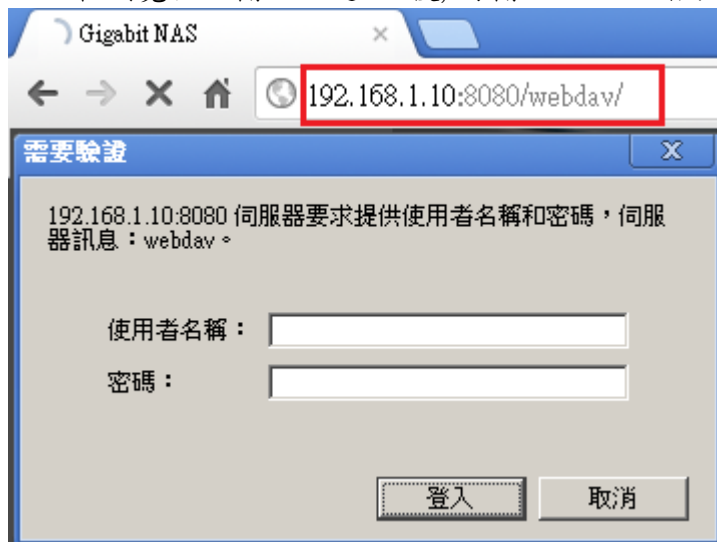


## B. 如何在網內連結 WebDAV

B1：管理者可從 WebDAV 頁面，取得內部 IP 如下。



B2: 在瀏覽器上輸入上述 IP 後, 再輸入 WebDAV 帳戶及密碼



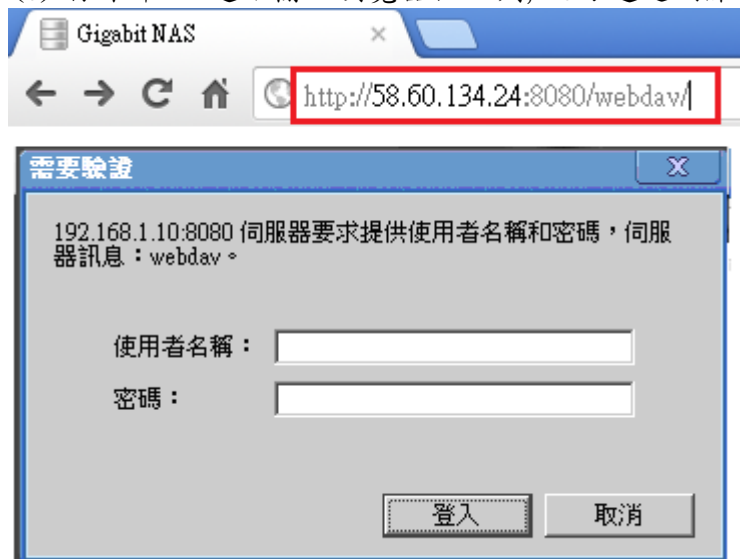
B3: 如何自網外連結 WebDAV

(1) 首先必須取得固定外部 IP, 並進入網路路由器設定頁面, 將外部 IP 指向網絡存儲器內部 IP(如上述 192.168.1.10)

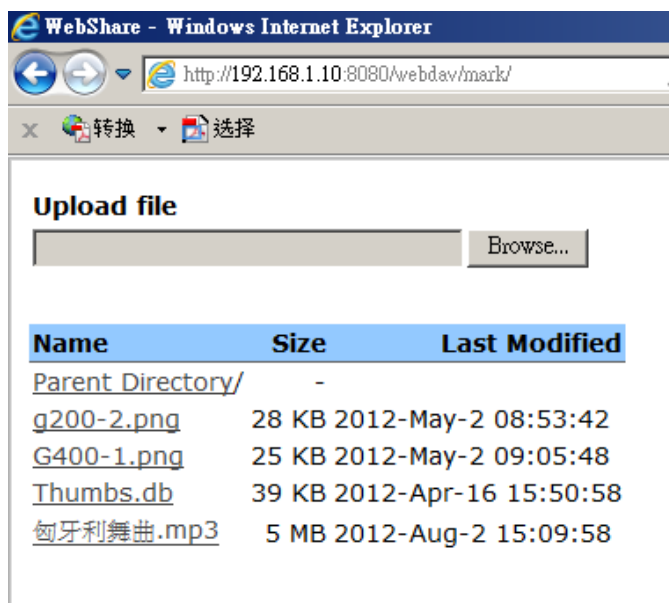
(2) 外部 IP 連結同時也顯示在網絡存取器 WebDAV 設定頁面如下



(3) 將外部 IP 連結輸入瀏覽器位址列, 及可透過網際網絡連至遠端網絡存儲器



(4) 成功登入 WebDAV 帳戶後, 頁面將出現被分享的資料夾及檔案



在 Windows 平臺, 最大 WebDAV 檔案限制為 500MB, 可經由提供的光盤內更新『WebDAV registry Editor』, 可將最大檔案提升至 4GB; 或是可透過下列連結下載軟件(BitKinex 或 Netdrive)來解除檔案大小限制。

[www.bitkinex.com/download](http://www.bitkinex.com/download)

[www.netdrive.net/download.html](http://www.netdrive.net/download.html)

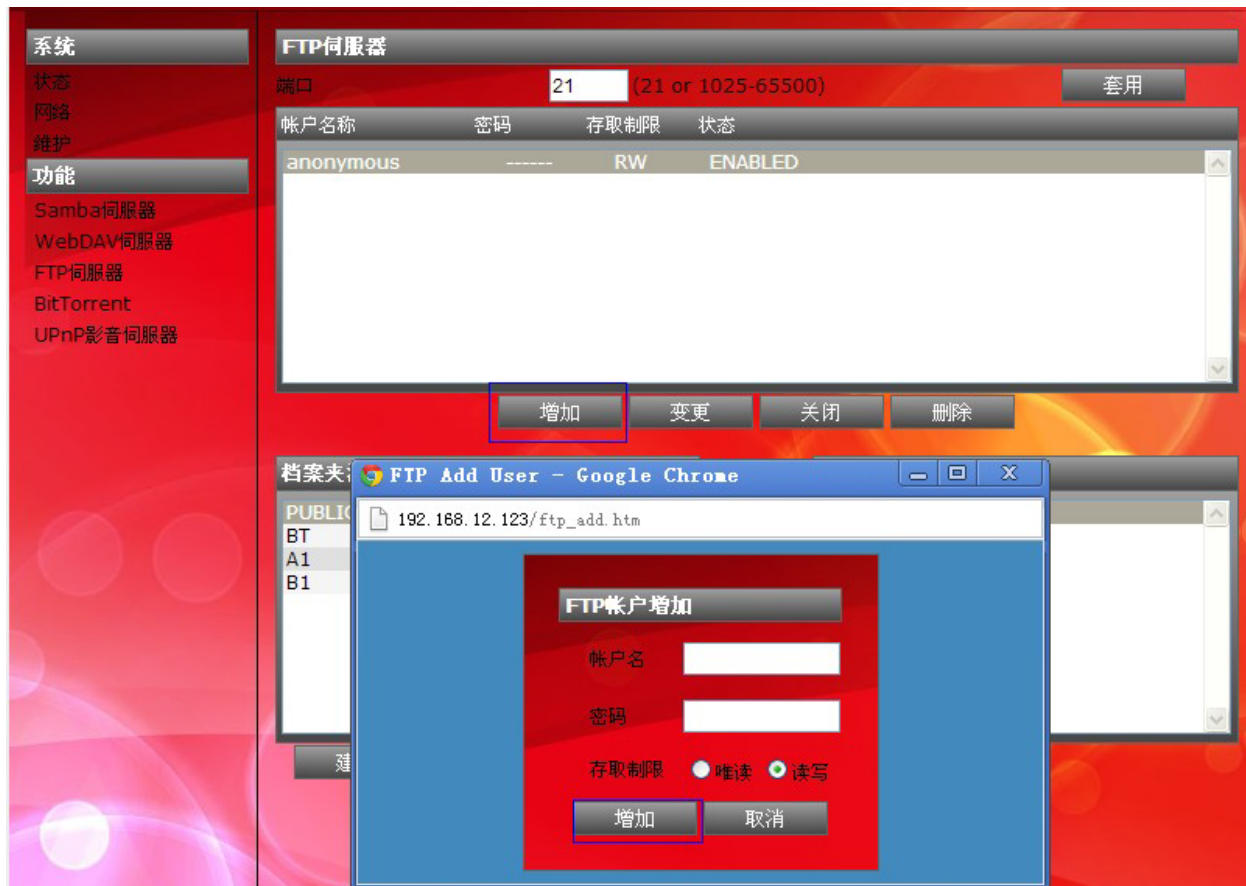
### 2-2-3 FTP伺服器

為了透過網際網路(外網)來連線至網絡存儲器上的FTP伺服器, 必須將路由器外部固定IP指向網絡存儲器內部IP(詳細設定請參考路由器使用說明)

FTP 伺服器一般埠設定為 21(可改為 1025-6550), 同時預設帳戶 "anonymous" 可不需密碼即連線至預設分享資料夾 "public"

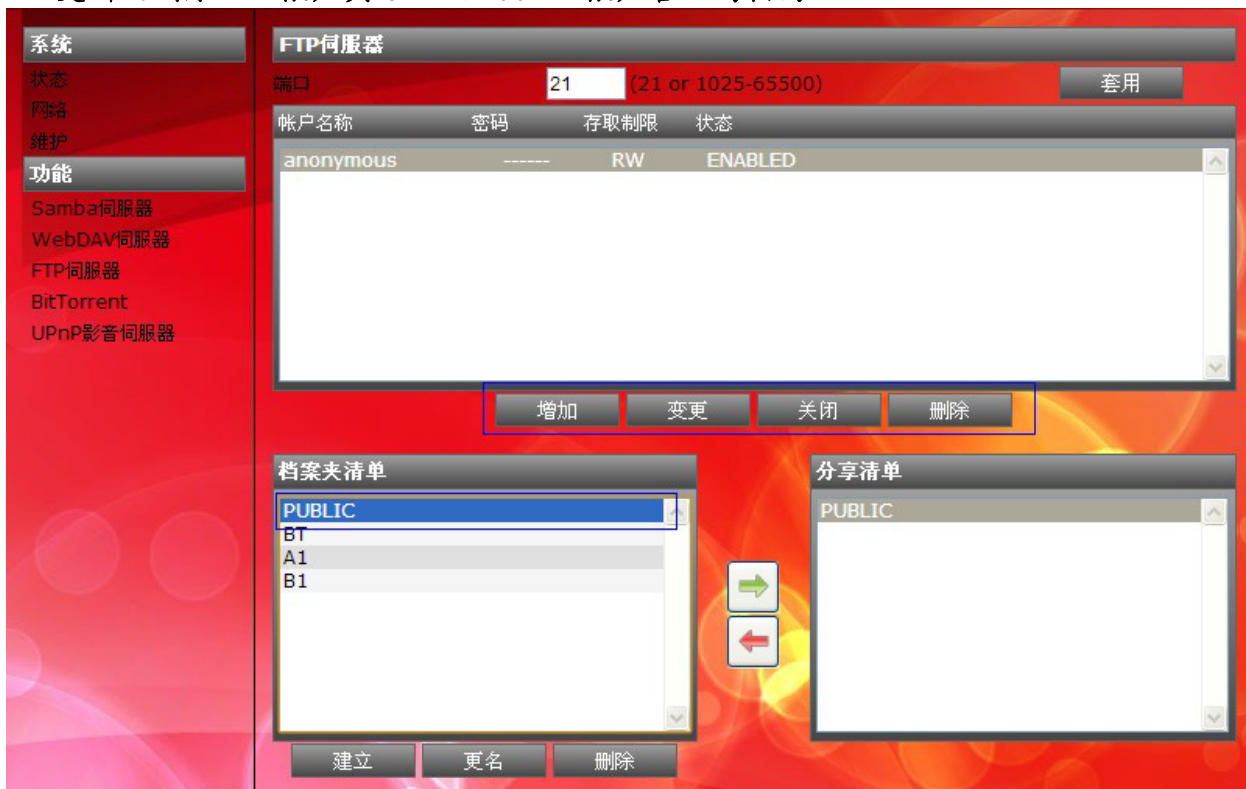


A. FTP 帳戶新增, 變更及檔案分享均同上述 SAMBA/WebDAV 帳戶管理步驟



避免語言顯示問題, 建議以英文做為最上層資料夾名稱, 同時不得使用特殊符號或空格做為 FTP 帳戶名稱

B. 更新及刪除 FTP 帳戶與 SAMBA/WebDAV 帳戶管理均相同





## 2-2-4 Bit Torrent (BT/PT下載)

### A. 設定

A1: 至 Bit Torrent 頁面 →選擇”下載位置”(1)即檔案存放之資料夾(下載中勿更換位置)

A2: 點選”選擇檔案”(2)來選擇 BT 種子後按開始鍵(3)進行下載



### B. 摘要資訊

選擇”摘要資訊”可讀取更多下載的資訊如時間，下載速度等.



- 支援最多 4 個種子同時下載
- 下載序列最多 32 個種子

### C. BT 設定.

在此您可設定 BT 下載/上傳速度

- BT 上傳速度限制, 0=無限制
- BT 下載速度限制, 0=無限制, 4KBps 為最低下載速度

**选项**

上传速度制限 : 0 输入0即为不限制。

下载速度制限 : 0 输入0即为不限制。

单一种子最大连线数 : 0 输入0即为不限制。

套用

#### D. BT 郵件通知設定

在此您可設定完成 BT 下載時發出郵件通知,



首先啟動信件通知 → 輸入 SMTP 外寄伺服器名稱 → 寄件者郵箱 → 收件者郵箱 → 寄件者郵箱帳號 → 寄件者郵箱密碼 → 按 ”套用 ” 完成設定

**BitTorrent信件通知**

信件通知 : ☐ 启动 ☐ 帐户验证

SMTP伺服器 :

寄信者 :

收信者 :

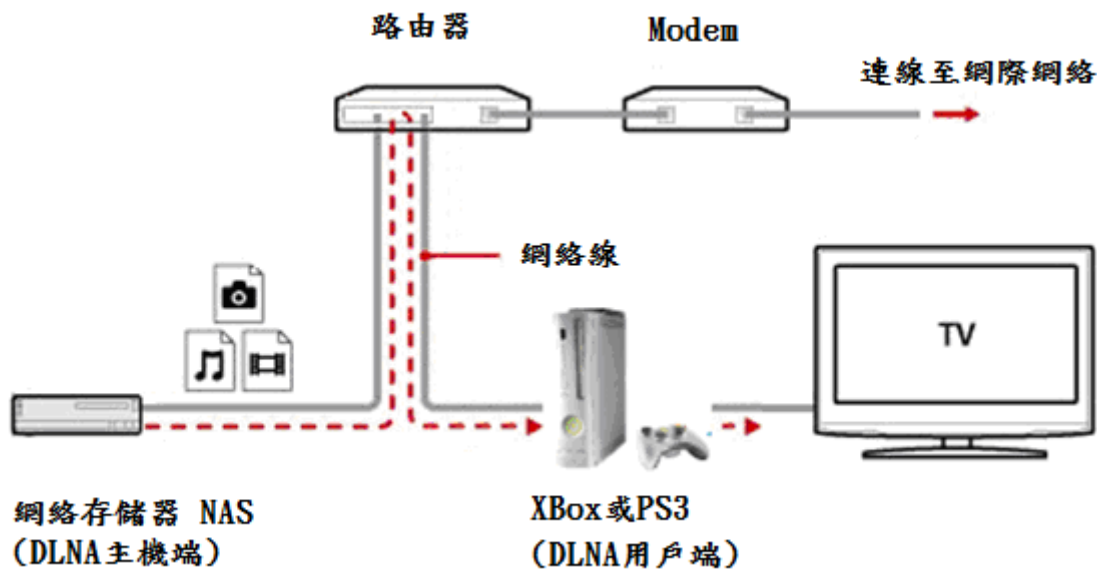
使用者名 :

密码 :

套用

#### 2-2-5 UPnP 影音伺服器 (X-Box, PS3)

本產品支援 Xbox/PS3 等 DLNA 影音播放產品, 當本產品及符合 DLNA 規範之影音播放器在同一網絡連線時, 影音播放器可透過網絡直接播放儲存於本產品內之分享影音檔案



A. 選擇 "UPnP 影音伺服器", 分別選擇在網絡存儲器上的資料夾來進行影音分享(如下列所有圖片/音樂/影片均設定由 public 資料夾分享, 即僅有在此資料夾內之影音檔案才能被影音播放器所讀取); 如果採用 iTunes 播放軟件時, 必須在此先建立播放清單。



### 3. 常見問題

Q: 網絡存儲器的預設IP為何?

A: 預設IP位置為 169.254.0.1, 可將本產品與電腦網口對接後, 輸入本IP來搜尋

Q: 網絡存儲器的預設管理帳戶名稱及密碼為何?

A: 預設管理帳戶名稱及密碼均為 "admin"

Q: 忘記管理帳戶及密碼怎麼辦?

A: 關閉產品電源 → 將 "Reset" 按鍵按住 → 開啟電源並繼續按住Reset鍵 10 秒即完成恢復預設值, 除SAMBA/WebDAV/FTP帳戶外, 其他設定均會回復預設值

Q: 為何無法新增SAMBA / WebDAV / FTP 帳戶?

A: 為避免文字支援問題, 建議所有使用帳戶, 密碼及外層資料夾均使用英文來命名

Q: 為何無法透過網絡上傳檔案或斷線?

A: 請先確認產品是否連線良好及您是否有讀取該資料夾的權限

Q: 網絡存儲器支援哪些系統?

A1: 支援系統: XP(SP3), Vista(SP2), Windows7 / MAC OS X (10.5.X, 不含Lion) / Linux (Samba 3.X)

A2: 支援檔案格式 :exFAT (最大單一檔案 127GB)

**Q: SAMBA/WebDAV/FTP使用者及分享資料夾是否有數量限制?**

A: 最多可新增至 16 個使用者帳戶及 16 個分享資料夾。

**Q: WebDAV 是否支援 Mac?**

A: 是的, WebDAV 支援Mac10.5 以上系統. 有關設定資訊請參考下列連結:

[www.webdav.org/goliath/dav\\_on\\_x](http://www.webdav.org/goliath/dav_on_x).