

Instrukcja obsługi



Poznań 2010



VioStor NVR Network Video Recorder

Podręcznik szybkiej instalacji



1. Przycisk One Touch Auto Video backup
2. USB 2.0
3. Diody LED: Stan, LAN, USB, HDD1-8
4. Przycisk Power
5. Przycisk Select
6. Przycisk Enter
7. Wejście zasilania
8. Wejście Giga LAN x2
9. USB 2.0 x 4
10. RS-232
11. VGA
12. Przycisk Reset
13. Zabezpieczenie K-lock

1. Stan sytemu

Dioda	Kolor	Stan	Opis
USB	Niebieski	Miganie co 0.5 sek.	<ol style="list-style-type: none"> 1. Wykryto urządzenie USB 2. Urządzenie USB zostało odłączone od NVR 3. Uzyskano dostęp do urządzenia USB podłączonego do przedniego portu NVR 4. Dane z NVR są kopiowane na zewnętrzne urządzenie USB
		Niebieski	Urządzenie podłączone do przedniego portu USB jest gotowe
		Wyłączony	NVR zakończył kopiowanie plików na zewnętrzne urządzenie USB*
eSATA+	Pomarańczowy	Miganie	Uzyskano dostęp do urządzenia eSATA
Stan systemu	Czerwony / Zielony	Miganie na przemian kolorem zielonym i czerwonym co 0.5 sek.	<ol style="list-style-type: none"> 1. Dysk twardy urządzenia NVR jest w trakcie formatowania. 2. Inicjalizacja urządzenia NVR 3. Aktualizacja firmware 4. Odbudowa macierzy RAID 5. Powiększanie pojemności Online RAID 6. Migracja poziomu Online RAID
		Czerwony	<ol style="list-style-type: none"> 1. Nieprawidłowy dysk twardy 2. Dysk zapelniony w 100% 3. Dysk jest prawie pełny 4. Wentylator systemowy nie funkcjonuje* 5. Błąd dostępu (odczyt/zapis) do danych 6. Wykryto uszkodzone sektory na dysku 7. NVR jest w trybie tylko do odczytu (błąd dwóch dysków w konfiguracji RAID lub RAID 6, nadal można odczytywać dane)# 8. Błąd testu sprzętowego
		Miganie kolorem czerwonym co 0.5 sek.	Urządzenie NVR jest w trybie degradacji (błąd jednego dysku w konfiguracji RAID 1, RAID 5 lub RAID 6)*
		Miganie kolorem zielonym co 0.5 sek	<ol style="list-style-type: none"> 1. Uruchamianie NVR 2. Urządzenie NVR nie jest skonfigurowane 3. Dysk nie jest sformatowany

		Zielony	Urządzenie NVR jest w trybie gotowości
		Wyłączony	Wszystkie dyski w NVR są w trybie gotowości
HDD	Czerwony / Zielony	Miganie kolorem czerwonym	Uzyskano dostęp do danych dysku jednak podczas odczytu/zapisu wystąpił błąd
		Czerwony	Błąd odczytu/zapisu
		Miganie kolorem zielonym	Uzyskano dostęp do danych dysku
		Zielony	Można uzyskać dostęp do danych dysku
LAN	Pomarańczowy	Pomarańczowy	Urządzenie NVR jest podłączone do sieci
		Miganie kolorem pomarańczowym	Uzyskano dostęp do urządzenia NVR z sieci

*Nie dotyczy modeli 1dyskowych

+ Port eSATA jest dostępny tylko dla niektórych modeli. Sprawdź specyfikację produktu aby uzyskać więcej informacji

#tylko modele 4dyskowe lub z większą ilością zatok

Alarmy dźwiękowe (Alarmy dźwiękowe można wyłączyć w zakładce „System Tools”>”Hardware Settings”)

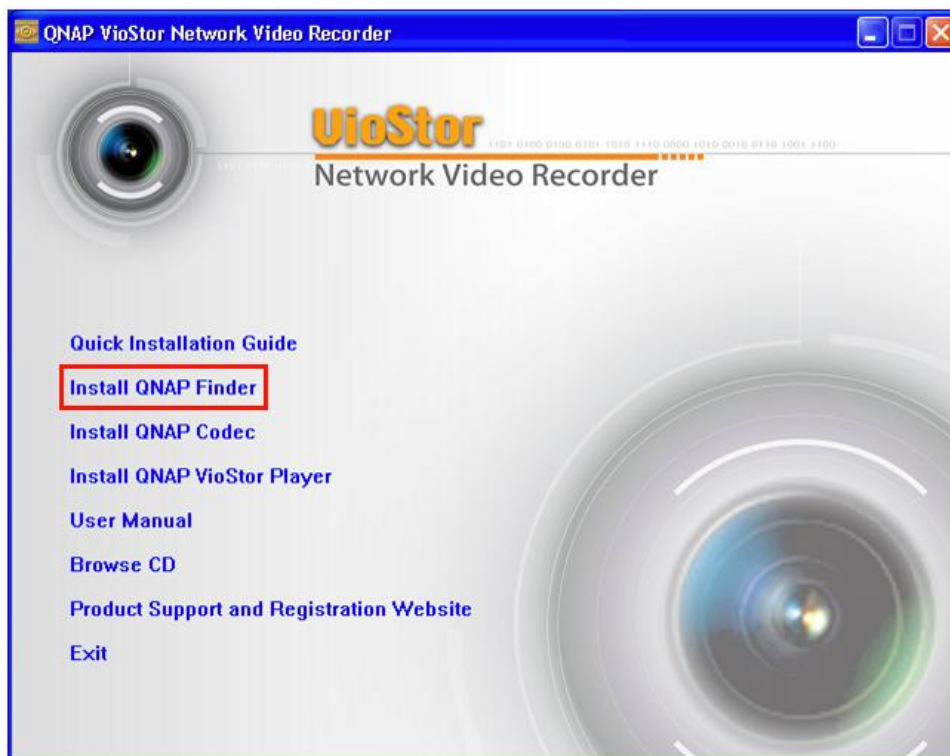
Alarm dźwiękowy	Liczba wystąpień	Opis
Krótki dźwięk (0.5 sek.)	1	1. Uruchamianie NVR 2. Zamykanie NVR 3. Użytkownik wcisnął przycisk reset 4. Zaktualizowano firmware
Krótki dźwięk (0.5 sek.)	3	Użytkownik próbuje skopiować dane na zewnętrzne urządzenie USB, ale dane nie mogą zostać skopiowane
Krótki dźwięk (0.5 sek.) długi dźwięk (1.5 sek.)	3 co 5 minut	Wentylator systemowy nie funkcjonuje
Długi dźwięk (1.5 sek.)	2	1. Dysk jest prawie pełny 2. Dysk jest zapełniony w 100% 3. Dyski w urządzeniu NVR są w trybie degradacji 4. Użytkownik rozpoczął proces odbudowy dysku
	1	1. NVR został wyłączony (sprzętowo) 2. NVR został pomyślnie włączony i jest w trybie gotowości

*Nie dotyczy modeli 1dyskowych

2. Konfiguracja systemu

Instalacja aplikacji QNAP Finder

1. Włóż płytę CD do napędu, uruchomi się menu jak na poniższym obrazku. Kliknij „Install Qnap Finder”

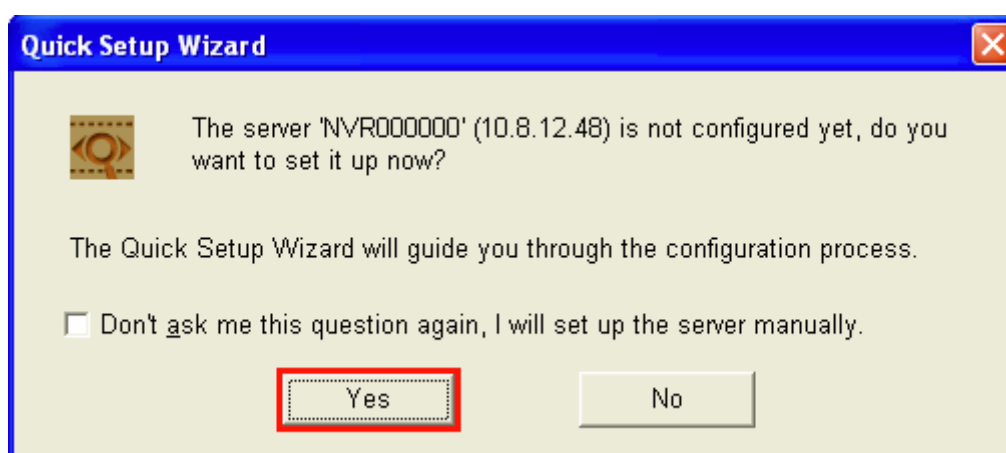


2. Postępuj zgodnie z instrukcjami aby zainstalować aplikację. Jeżeli używasz Windows XP SP2 lub nowszej wersji systemu, pojawi się poniższe okno. Kliknij „Odblokuj”



3. Aplikacja wyszuka urządzenie VioStor w sieci i zaproponuje przeprowadzenie szybkiej konfiguracji. Kliknij „Yes” aby kontynuować

Uwaga: Jeżeli urządzenie nie zostało wykryte, kliknij przycisk „Refresh” aby spróbować jeszcze raz.



4. Aby przeprowadzić szybką konfigurację musisz podać hasło oraz nazwę administratora

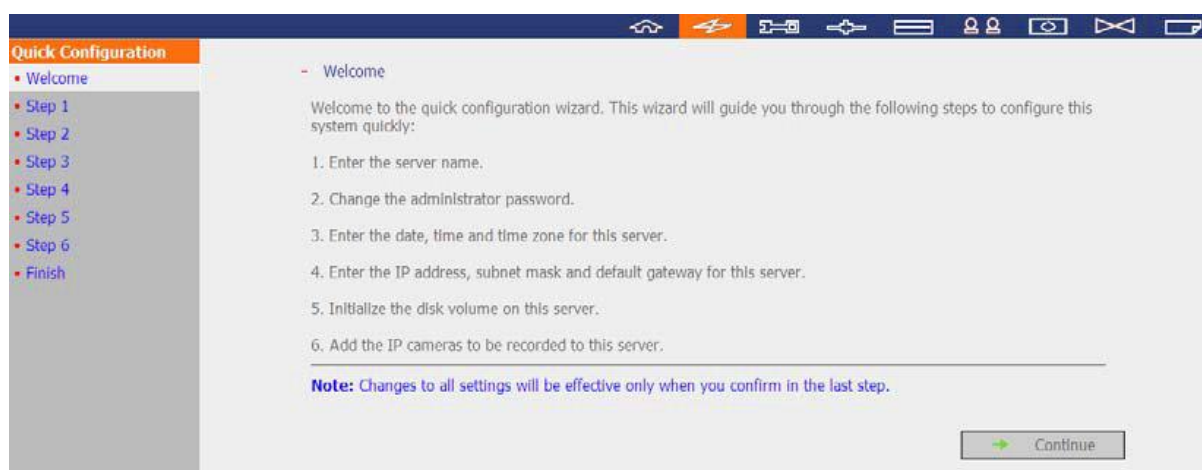
Domyślna nazwa oraz hasło administratora:

Nazwa użytkownika: **admin***
Hasło: **admin**

*Jeżeli używasz VS-201 / VS-101 / NVR-104 nazwa użytkownika to „administrator” a hasło to „admin”

Uwaga: Upewnij się że wszystkie kamery sieciowe są skonfigurowane i podłączone do sieci.

5. Wyświetli się strona szybkiej konfiguracji. Kliknij „Continue „ i postępuj zgodnie z instrukcjami aby zakończyć konfigurację.

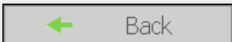



6. Kliknij „Start installation” aby wykonać szybką konfigurację

- Finish

The changes you have made to the server are as below. Click "Start installation" to begin the quick configuration; or click "Back" to return to the previous steps to modify the settings.







Server Name :	NVR
Password:	The password is unchanged.
Time Zone :	(GMT+08:00) Taipei
Time Setting:	2009/7/2 11:19:41
Network :	Obtain TCP/IP settings automatically via DHCP
Primary DNS Server	10.8.2.11
Secondary DNS Server	10.8.2.9
IP Camera :	You have configured 13 camera(s)
Disk configuration:	Do not set disk configuration
Drive 1:	WDC WD7500AACS-00D6B01.0 698.64 GB
Drive 2:	WDC WD7500AACS-00D6B01.0 698.64 GB
Drive 3:	WDC WD7500AACS-00D6B01.0 698.64 GB
Drive 4:	WDC WD7500AACS-00D6B01.0 698.64 GB


 Back  Start installation

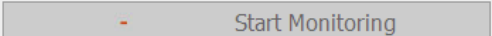
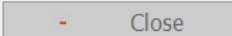
7. Proces szybkiej konfiguracji został zakończony, możesz rozpocząć korzystać z urządzenia VioStor. Kliknij „Start Monitoring” aby wyświetlić podgląd na żywo z kamer lub kliknij „Close” aby powrócić do strony głównej.

System is initializing, please wait.

The system is being configured, do NOT power off the server or unplug the hard drive(s).

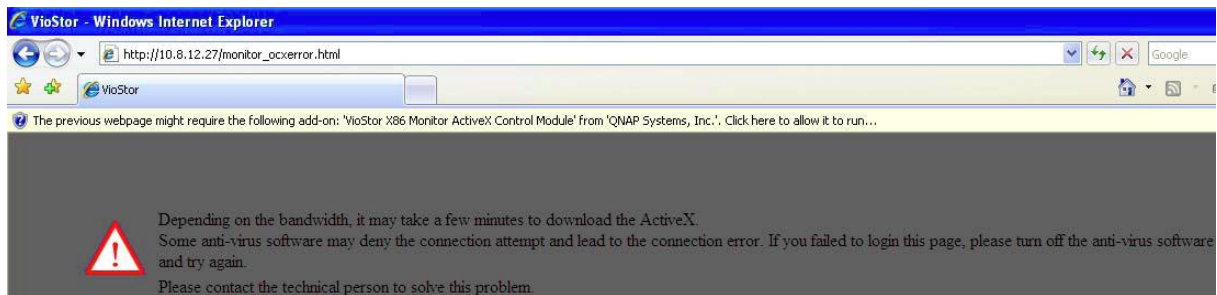
1. Enter the server name. 
2. Change the administrator password. 
3. Enter the date, time and time zone for this server. 
4. Enter the IP address, subnet mask and default gateway for this server. 
5. Initialize the disk volume on this server. 
6. Add the IP cameras to be recorded to this server. 

 System configuration completed.

 Start Monitoring  Close

Congratulations! You have successfully configured the system. Please click "Close" to return to the home page or "Start Monitoring" to enter the monitoring page.

8. Pierwsze podłączenie do serwera może wymagać zainstalowania kontrolki ActiveX. Postępuj zgodnie z instrukcjami aby zainstalować kontrolki ActiveX



Gdy wyświetlony jest podgląd na żywo, oraz widoczny jest wskaźnik rejestracji, oznacza to że urządzenie VioStor zostało pomyślnie zainstalowane



Gwarancja:

Konsorcjum FEN Sp. z o.o. prowadzi serwis gwarancyjny produktów oferowanych w serwisie dealerskim www.fen.pl.

Procedury dotyczące przyjmowania urządzeń do serwisu są odwrotne do kanału sprzedaży tzn.: w przypadku uszkodzenia urządzenia przez klienta końcowego, musi on dostarczyć produkt do miejsca jego zakupu.

Skrócone zasady reklamacji sprzętu:

Reklamowany sprzęt powinien być dostarczony w stanie kompletnym, w oryginalnym opakowaniu zabezpieczającym lub w opakowaniu zastępczym zapewniającym bezpieczne warunki transportu i przechowywania analogicznie do warunków zapewnianych przez opakowanie fabryczne.

Szczegółowe informacje dotyczące serwisu można znaleźć pod adresem www.fen.pl/serwis

Konsorcjum FEN współpracuje z Europejską Platformą Recyklingu ERP w sprawie zbiórki zużytego sprzętu elektrycznego i elektronicznego. Lista punktów, w których można zostawić niepotrzebne produkty znajduje się pod adresem www.fen.pl/download/ListazSEIE.pdf

Informacja o przepisach dotyczących ochrony środowiska

Dyrektywa Europejska 2002/96/EC wymaga, aby sprzęt oznaczony symbolem znajdującym się na produkcie i/lub jego opakowaniu ("przekreślony śmietnik") nie był wyrzucany razem z innymi niesortowanymi odpadami komunalnymi. Symbol ten wskazuje, że produkt nie powinien być usuwany razem ze zwykłymi odpadami z gospodarstw domowych. Na Państwu spoczywa obowiązek wyrzucania tego i innych urządzeń elektrycznych oraz elektronicznych w wyznaczonych punktach odbioru. Pozbywanie się sprzętu we właściwy sposób i jego recykling pomogą zapobiec potencjalnie negatywnym konsekwencjom dla środowiska i zdrowia ludzkiego. W celu uzyskania szczegółowych informacji o usuwaniu starego sprzętu prosimy się zwrócić do lokalnych władz, służb oczyszczania miasta lub sklepu, w którym produkt został nabyty.

Powyzsza instrukcja jest własnością Konsorcjum FEN Sp. z o.o.



Dział Wsparcia Technicznego

Konsorcjum FEN Sp. z o.o.

Kontakt: support@fen.pl