



10/100 8-Port Router VPN



Szybki start



Model No. **RV082**

1 Podłączanie routera

A Zanim rozpoczniesz, upewnij się że wszystkie urządzenia pracujące w Twojej sieci są wyłączone (komputery, przełączniki, modem DSL).

B Podłącz jeden koniec Ethernetowego kabla sieciowego do jednego z numerowanych portów na przednim panelu routera (Rysunek B). Drugi koniec tego kabla podłącz do urządzenia sieciowego np. komputera, serwera wydruku, przełącznika.

Powtórz tę czynność dla każdego urządzenia sieciowego podłączanego do routera.

C Podłącz modem kablowy lub DSL do portu Internet routera. Jeśli chcesz korzystać z portu DMZ / Internet, podłącz drugi kabel do tego portu, oraz do urządzenia sieciowego np. modemu DSL, serwera. (Rysunek C)

D Włącz modem kablowy lub DSL i wszystkie urządzenia pracujące w Twojej sieci



B



C

E Podłącz kabel zasilający (dołączony do zestawu) do gniazda Power routera, znajdującego się na tylnej ścianie urządzenia (Rysunek E) oraz do gniazdka sieciowego w ścianie.

Dioda LED System na przednim panelu routera wkrótce po prawidłowym podłączeniu zasilania.



E

2 Konfiguracja routera

Rozdział 2 opisuje konfigurację routera, do której niezbędne są informacje o ustawieniach, które powinien dostarczyć Twój dostawca usługi Internetowej (ISP). Jeśli nie masz tych danych, skontaktuj się ze swoim ISP.

Instrukcje od dostawcy usługi pokazują jak skonfigurować komputer do pracy w Internecie. Ponieważ teraz korzystasz z routera, aby rozdzielić dostęp do Internetu na kilka komputerów, dane od Twojego ISP posłużą do konfiguracji routera zamiast PC.

NOTKA: Upewnij się że karta sieciowa w Twoim komputerze jest ustawiona w tryb automatycznego uzyskiwania adresu IP.

A Otwórz przeglądarkę WWW. Wpisz **http://192.168.1.1** (domyślny lokalny adres IP routera) w jej pole adresowe. Naciśnij klawisz **Enter**.

B Zostaniesz poproszony o podanie nazwy użytkownika i hasła (User Name i Password). Wpisz w oba pola **admin** (domyślne), kliknij przycisk **OK**.

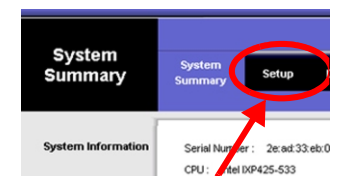
C Zostanie wyświetlona strona konfiguratora WWW otwarta na zakładce System Summary. Kliknij zakładkę **Setup**, która znajduje się obok zakładki aktywnej i zgodnie z poniższymi instrukcjami uzupełnij dane na stronie Network.



A



B



C

D W zależności od danych otrzymanych od dostawcy usług Internetowych może być konieczne wpisanie nazwy użytkownika i nazwy domeny dla routera. Zazwyczaj pola *Host Name* i *Domain Name* pozostają niewypełnione. Jeśli są one wymagane przez dostawcę usługi (przeważnie operatorzy telewizji kablowej), wypełnij te dwa pola.

E Wybierz funkcję portu (WAN2) DMZ/Internet. Jeśli będzie używany jako drugi port do podłączenia Internetu, wybierz Dual WAN. Jeśli port będzie wykorzystywany jako port DMZ, wybierz DMZ

F W rozwijanym menu dla portu WAN1 i WAN2, ustawienie WAN Connection Type opisuje cztery rodzaje połączenia z Internetem: Obtain an IP automatically, Static IP, Ppoe i PPTP. W zależności od typu połączenia jakie wybierzesz, dostępne ustawienia na stronie Network w zakładce Setup będą się różnić. Przejdź od instrukcji odpowiadającej Twojemu połączeniu.

a Jeśli z Internetem łączysz się za pomocą DHCP lub poprzez



D

dynamiczny adres IP otrzymany od dostawcy usługi, wybierz jako typ połączenia WAN **Obtain an IP automatically**. Jeśli zaznaczysz pole Use the Following DNS Server Addresses, wpisz adres IP serwera DNS.

b Kliknij przycisk **Save Settings** i przejdź do punktu G.

2 Static IP

a Jeśli z Internetem łączysz się wykorzystując statyczny adres IP lub jest on przyznany na stałe przez ISP, wybierz **Static IP** jako typ połączenia WAN.

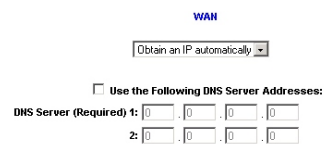
b W odpowiednie pola wpisz adres IP, maskę podsieci, adres domyślnej bramy oraz serwer DNS dostarczony przez Twojego ISP.

c W pola DNS Server wpisz adres przynajmniej jednego serwera DNS.

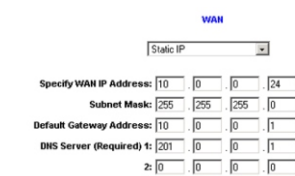
d Kliknij przycisk **Save Settings** i przejdź do punktu G.

3 Ppoe

a Jeśli z Internetem łączysz się wykorzystując Ppoe lub gdy do połączenia wymagane jest wprowadzenie nazwy użytkownika i hasła, wybierz **PPPoE** jako typ połączenia Internetowego.



F1



F2



F3

B Wpisz nazwę użytkownika i hasło podane przez Twojego dostawcę usługi Internetowej.

C Jeśli wybierzesz opcję **Connect on Demand**, połączenie PPPoE zostanie przerwane po czasie dłuższym niż ustawiony w polu Max Idle Time.

D Jeśli wybierzesz **Keep Alive** router zachowa połączenie jako aktywne przez wysyłanie na zewnątrz małych pakietów z danymi w powtarzających się odstępach, tak że usługa Internetowa myśli że połączenie jest cały czas wykorzystywane.

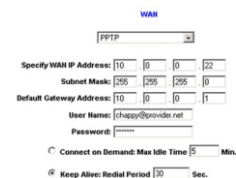
e Kliknij przycisk **Save settings**

f Przejdź do punktu G

4 PPTP

PPTP jest usługą wykorzystywaną tylko w Europie i Izraelu. Jeśli korzystasz z połączenia typu PPTP, zwróć się do Twojego ISP po dane wymagane do konfiguracji. Po zakończeniu przejdź do punktu G.

G Jeśli jeszcze tego nie zrobiłeś, kliknij przycisk **Save Settings** i zamknij przeglądarkę WWW.



F4

H Wyłącz swój modem DSL / kablowy i włącz ponownie.

I Zrestartuj lub włącz komputery, powinny otrzymać nowe ustawienia z routera.

J Aby sprawdzić ustawienia routera, otwórz przeglądarkę Internetową z jakiegokolwiek komputera. W pole adresowe przeglądarki, wpisz: www.linksys.com/registration i wciśnij klawisz **Enter**.

Gratulujemy! Instalacja routera zakończyła się powodzeniem

Address <http://www.linksys.com/registration/>

J

LINKSYS[®]

A Division of Cisco Systems, Inc.

Dodatkowe informacje oraz rozwiązywanie problemów, znajdują się w instrukcji obsługi na płycie CD.

Wsparcie techniczne 24h

800-326-7114

(Bezpłatnie w USA i Kanadzie)

Wsparcie E-mail

support@linksys.com

Strona WWW

<http://www.linksys.com> or

<http://support.linksys.com>

RMA (Return Merchandise Authorization)

<http://www.linksys.com/support>

FTP Site

<ftp://ftp.linksys.com>

Informacja handlowa

800-546-5797 (800-LINKSYS)

Linksys jest zastrzeżonym znakiem towarowym, lub znakiem towarowym firmy Cisco Systems, Inc i jest prawnie chroniony w USA i innych krajach. Copyright © 2003 Cisco Systems, Inc Wszystkie Prawa Zastrzeżone

RV082-QI-30924NC BW