

Instrukcja podłączenia kamery Linksys WVC54GCA do serwera QNAP TS-219



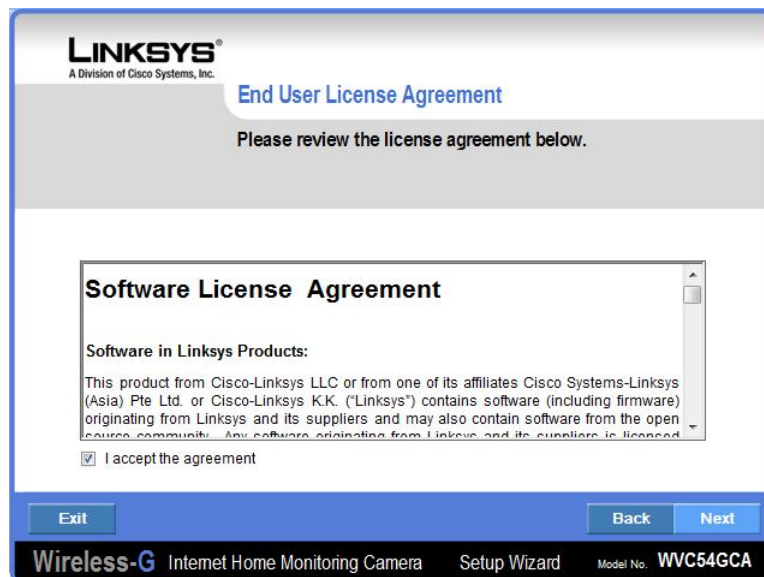
Poznań 2009

Konfiguracja kamery WVC54GCA

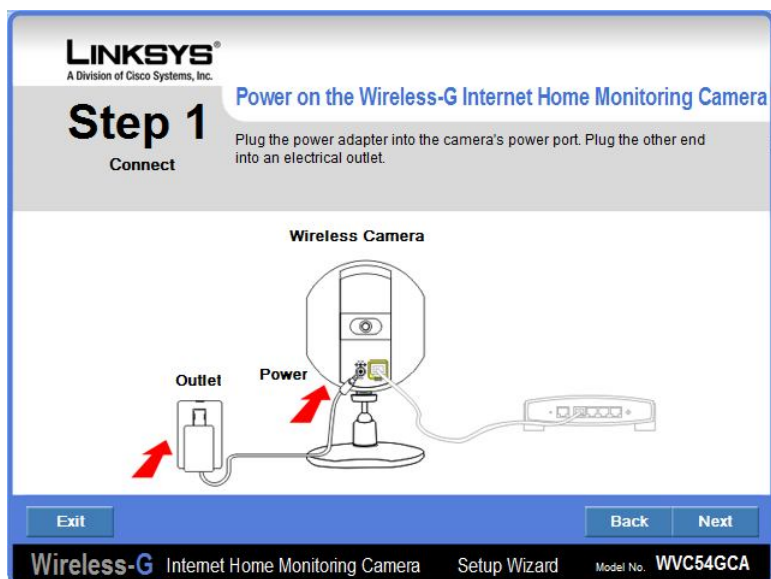
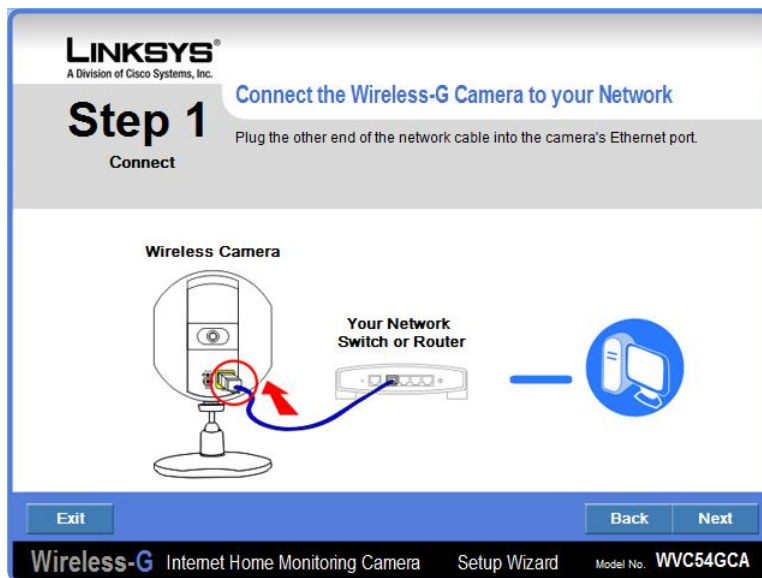
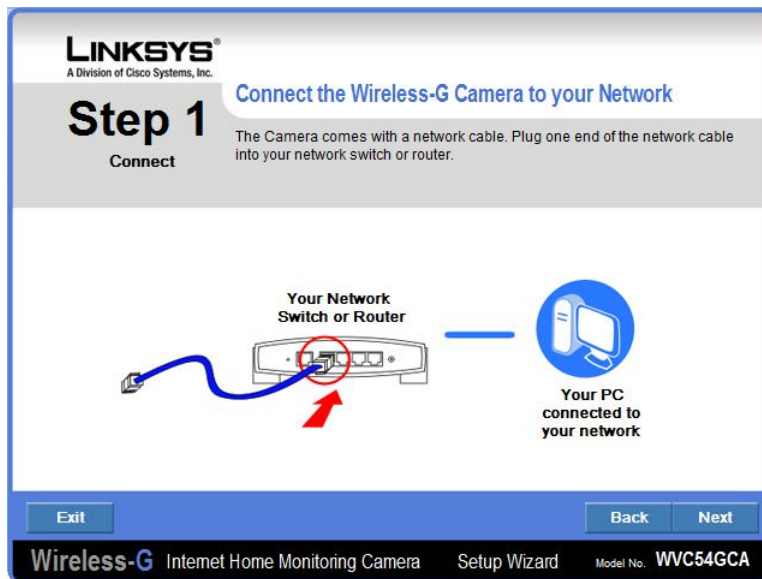
1. Uruchomienie kreatora umieszczonego na płycie CD.
Instalacja kamery jest podzielona na cztery główne kroki.



2. Aby skonfigurować kamerę za pomocą kreatora należy kliknąć na przycisk „Setup Camera”. Następnie potwierdzić zapisy licencji i przejść dalej klikając na przycisk „Next”.



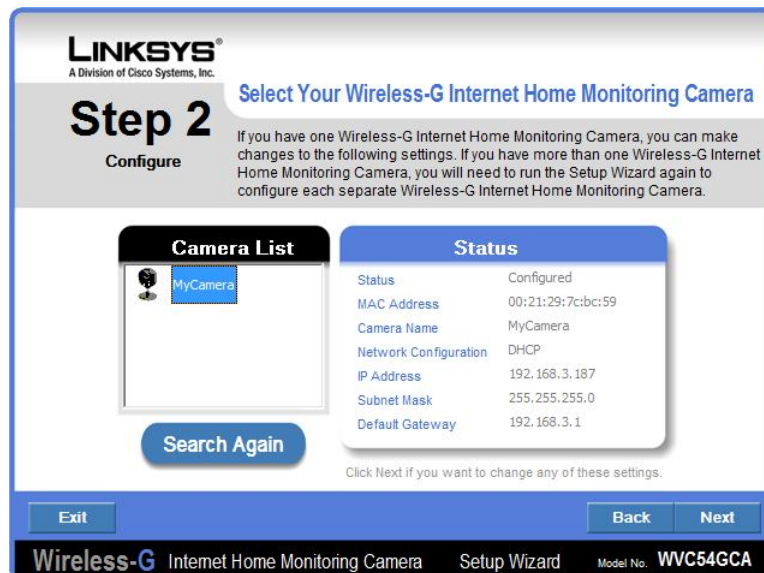
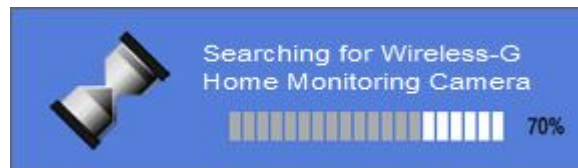
3. W dalszej kolejności należy podłączyć kamerę według poniższych diagramów:



4. Gdy kamera przejdzie do stanu gotowości, dioda LED umieszczona na przednim panelu będzie świecić się światłem ciągłym.



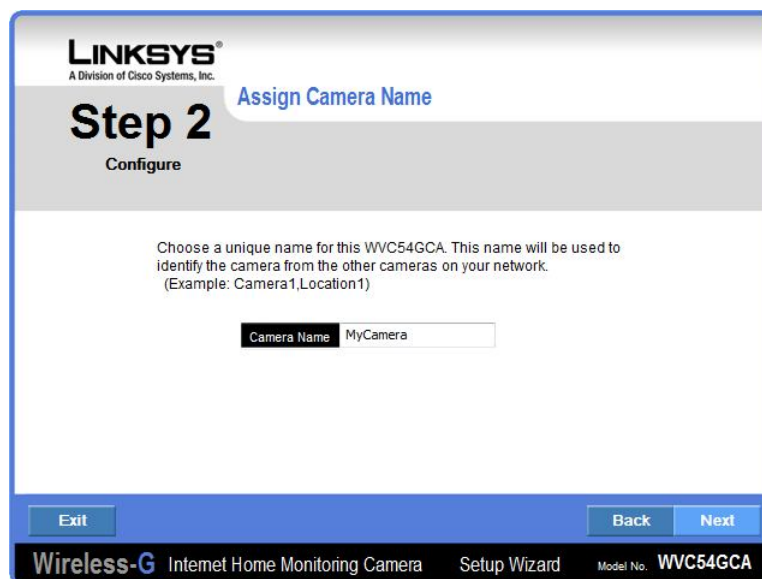
5. W następnym etapie program wyszuka kamerę w sieci lokalnej. Gdy aplikacja zwróci rezultaty, należy wybrać z listy interesujące nas urządzenie i przejść dalej klikając przycisk „Next”.



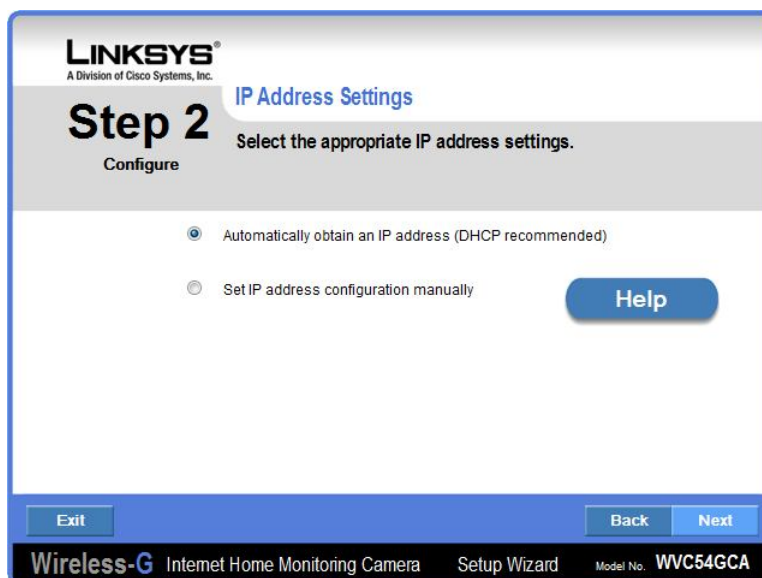
6. W tej części można wprowadzić szereg zmian w konfiguracji kamery, począwszy od zmiany hasła, poprzez przypisanie nazwy, a skończywszy na zmianie ustawień sieciowych – domyślnie adres IP jest pobierany z serwera DHCP.



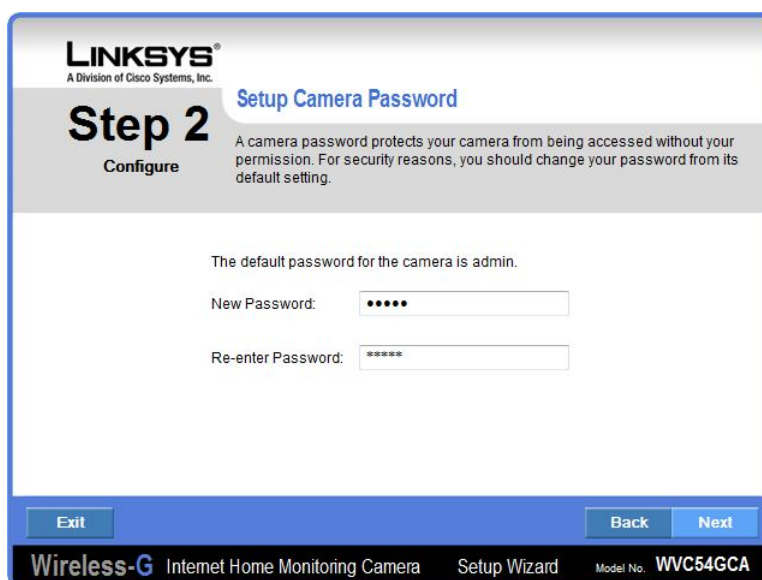
- a) Konfiguracja nazwy kamery



- b) Konfiguracja adresu IP, z serwera DHCP(domyślnie) lub poprzez konfigurację statyczną, poprzez wybranie opcji Set IP address configuration manualny. W przypadku konfiguracji statycznej należy zwrócić uwagę, aby adres zgadzał się z adresacją wykorzystywaną w danej sieci oraz żeby nie był zajmowany przez inne urządzenie sieciowe.



- c) Konfiguracja hasła dostępowego do kamery. Aby uniemożliwić dostęp do podglądu obrazu oraz ustawień kamery dla osób postronnych należy zmienić domyślne hasło (admin) ustawione w kamerze. W polach zaprezentowanych poniżej należy dwukrotnie wprowadzić nowe hasło (nowe hasło należy zapamiętać, lub zapisać i przechowywać w bezpiecznym miejscu, w przypadku utraty hasła, jedyną możliwością na odzyskanie dostępu jest reset kamery do ustawień fabrycznych, za pomocą przycisku umieszczonego na obudowie).



7. W kroku trzecim, mamy możliwość skonfigurowania połączenia bezprzewodowego. Wystarczy podać nazwę sieci, oraz wybrać typ zabezpieczeń stosowanych w naszej sieci bezprzewodowej.

LINKSYS
A Division of Cisco Systems, Inc.

Step 3

Configure Wireless Settings

Wireless Security

Enter the wireless settings on the screen; make sure they match the setting of your wireless network. If you are unsure of these settings, do not make any changes.

SSID The SSID is a unique name shared among all devices within your wireless network. The SSID must match your existing wireless network.

Note: if you are not using Wireless, click Next.

Exit Back Next

Wireless-G Internet Home Monitoring Camera Setup Wizard Model No. WWC54GCA

LINKSYS
A Division of Cisco Systems, Inc.

Step 3

Configure Wireless Security Settings

Wireless Security

If your network uses WI-FI Protected Access (WPA), enter required information below.

Security The encryption settings must match your existing wireless network.

Passphrase The Passphrase is case-sensitive and should be between 8 and 63 characters in length.

Exit Back Next

Wireless-G Internet Home Monitoring Camera Setup Wizard Model No. WWC54GCA

8. W ostatniej części kreatora mamy podsumowanie naniesionych przez nas zmian w konfiguracji kamery, aby zapisać wyniki należy kliknąć przycisk „Save”. Warto zapisać adres IP kamery, będzie on niezbędny przy konfiguracji QNAP „Surveillance Station”.

LINKSYS
A Division of Cisco Systems, Inc.

Step 3

Wireless Security

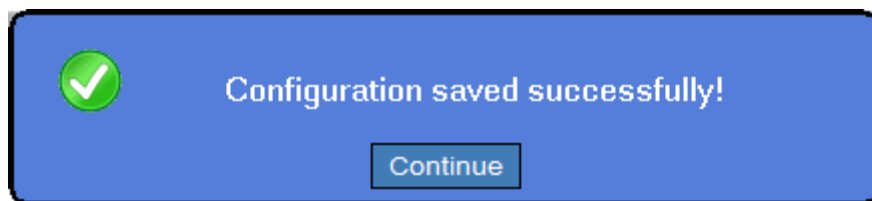
New Wireless-G Internet Home Monitoring Camera Settings

Below are the new settings for your Compact Wireless-G Internet Home Monitoring Camera.
Click Save to save new settings or Back to modify settings.

Old Settings		New Settings	
Camera Name	MyCamera	Camera Name	MyCamera
Network Configuration	DHCP	Network Configuration	DHCP
IP Address	192.168.3.187	IP Address	192.168.3.187
Subnet Mask	255.255.255.0	Subnet Mask	255.255.255.0
Default Gateway	192.168.3.1	Default Gateway	192.168.3.1
SSID	linksys	SSID	linksys
Security	Disabled	Security	WPA/WPA2 Personal

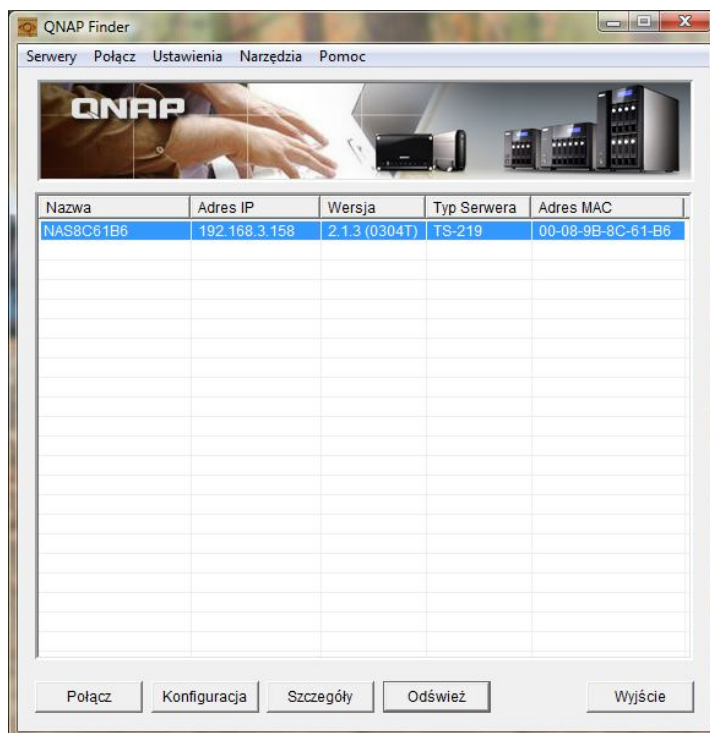
[Exit](#) [Back](#) [Save](#)

Wireless-G Internet Home Monitoring Camera Setup Wizard Model No. WVC54GCA

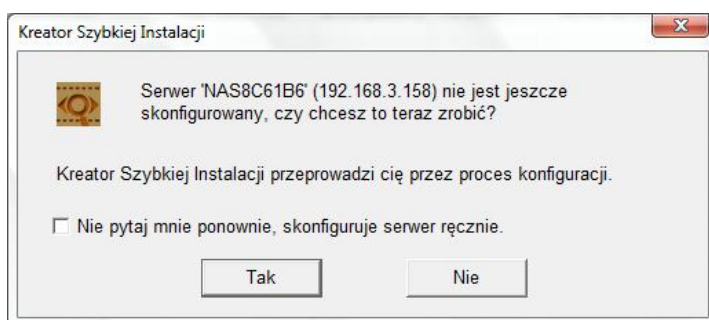


Konfiguracja Serwera QNAP TS-219

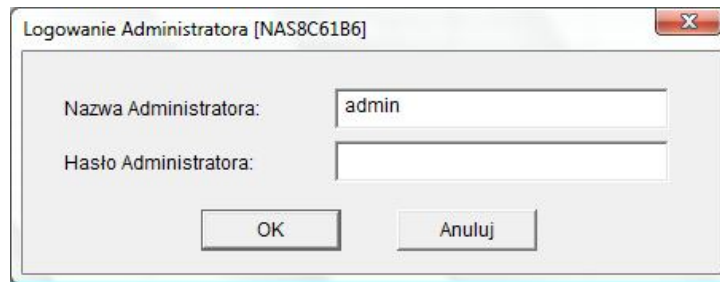
1. Należy zainstalować i uruchomić aplikację QNAP Finder umieszczoną na płycie dołączonej do urządzenia lub ściągniętą ze strony producenta www.qnap.com. Program ten automatycznie znajdzie podłączone do sieci urządzenia marki QNAP.



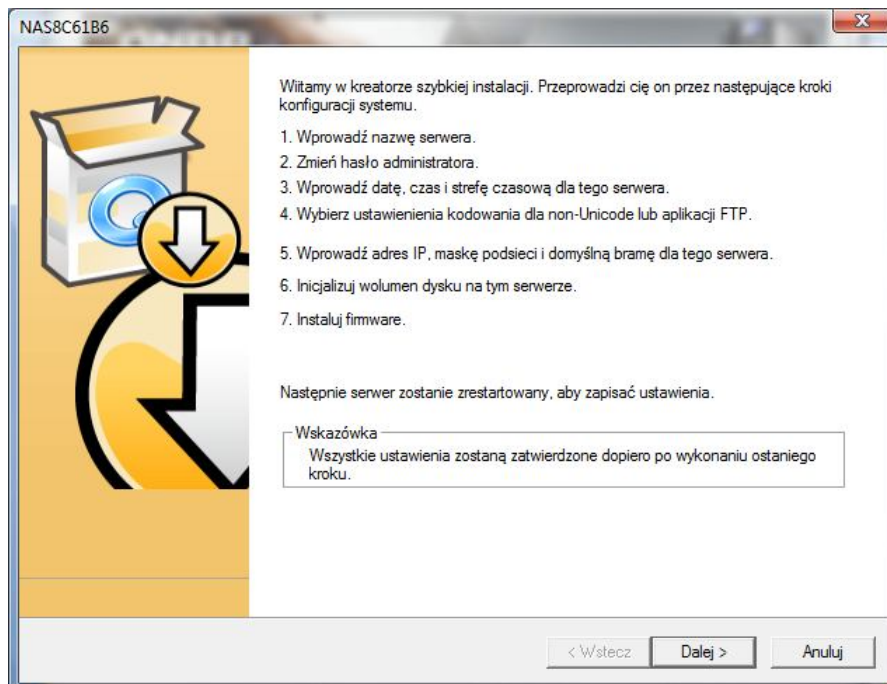
2. Jako, że serwer nie był wcześniej konfigurowany, automatycznie uruchomi się kreator który pomoże w konfiguracji TS-219. Dla użytkowników zaawansowanych istnieje możliwość zrezygnowania z korzystania z kreatora i konfiguracji ręcznej serwera.



3. W pierwszej kolejności należy podać domyślne hasło i login - „admin”.



4. Kreator konfiguracji jest w języku polskim, co w znacznym stopniu powinno ułatwić przejście przez 7 prostych kroków konfiguracyjnych. Każdorazowo wprowadzone ustawienia zatwierdzamy poprzez wciśnięcie przycisku Dalej, w przypadku rezygnacji, lub konieczności zmiany wcześniej wprowadzonych ustawień można do nich powrócić klikając przycisk Wstecz.



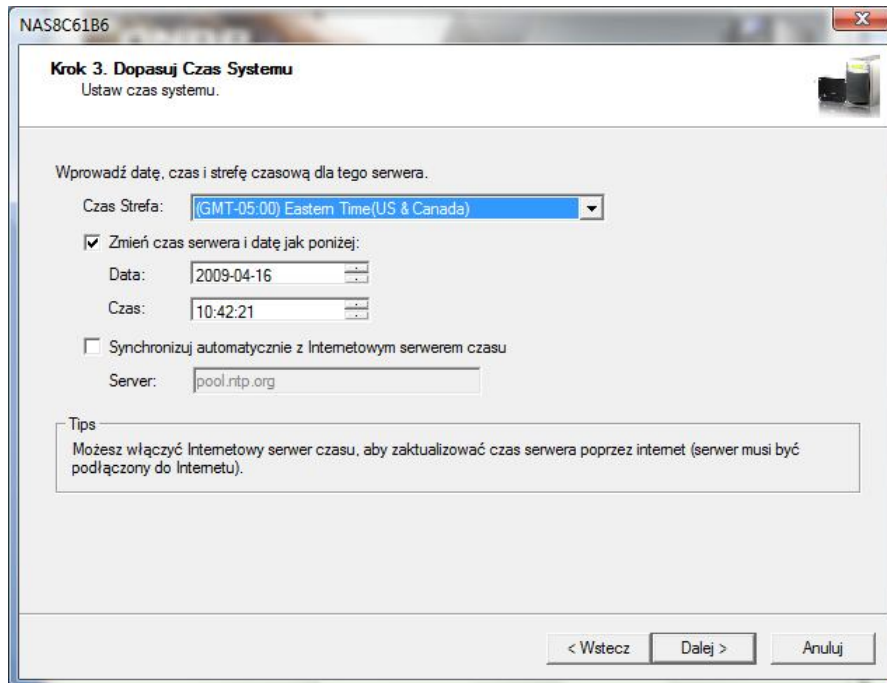
5. Krok 1 umożliwia zmianę nazwy serwera QNAP.

The screenshot shows a configuration window titled "NAS8C61B6" with a close button in the top right corner. The main heading is "Krok 1. Wprowadź Nazwę Serwera" (Step 1. Enter Server Name) with the instruction "Proszę wprowadzić nazwę tego serwera." (Please enter the name of this server). Below this, it says "Wprowadź nazwę dla tego serwera." (Enter the name for this server). There is a text input field labeled "Nazwa Serwera:" containing the text "QNAP". A "Wskazówka" (Tip) box contains the following text: "Nadaj serwerowi unikalną nazwę, która umożliwi łatwą identyfikację w sieci lokalnej. Nazwa serwera może mieć 14 znaków, mogą to być kombinacje małych i wielkich liter (A-Z lub a-z), liczb (0-9) i myślnika (-). Serwer nie zaakceptuje kropek (.), lub innych znaków." (Give the server a unique name that will allow for easy identification on the local network. The server name can be up to 14 characters long, and can consist of combinations of lowercase and uppercase letters (A-Z or a-z), numbers (0-9), and hyphens (-). The server will not accept periods (.), or other characters.) At the bottom of the window, there are three buttons: "< Wstecz" (Back), "Dalej >" (Next), and "Anuluj" (Cancel).

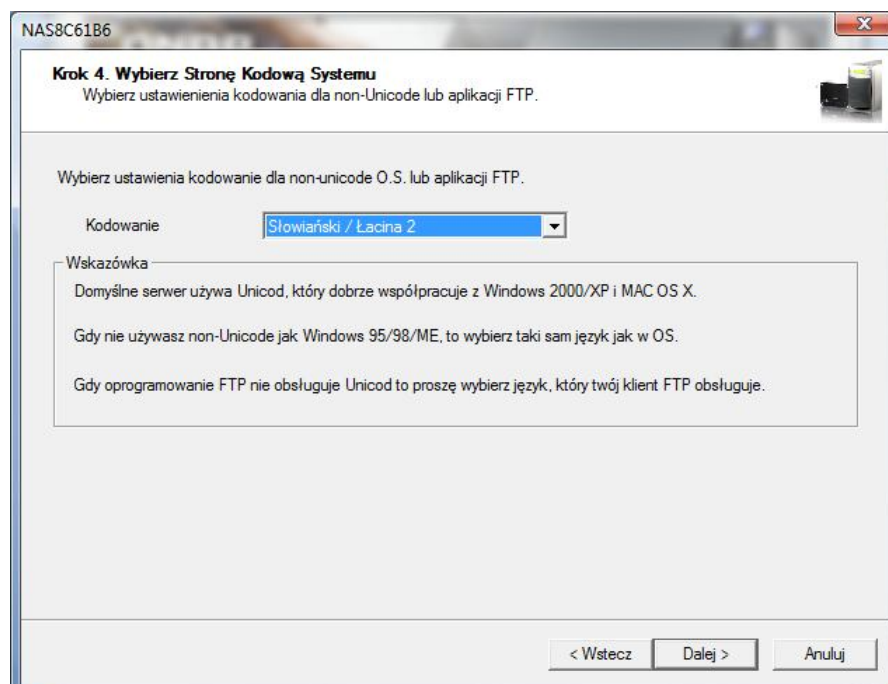
6. Krok 2 – zmiana domyślnego hasła administratora serwera QNAP. Aby uniemożliwić dostęp do serwera osobom nieautoryzowanym należy zmienić hasło domyślne (admin) w urządzeniu. W polach zaprezentowanych poniżej należy dwukrotnie wprowadzić nowe hasło (nowe hasło należy zapamiętać, lub zapisać i przechowywać w bezpiecznym miejscu).

The screenshot shows a configuration window titled "NAS8C61B6" with a close button in the top right corner. The main heading is "Krok 2. Zmień Hasło Administratora" (Step 2. Change Administrator Password) with the instruction "Wprowadź nowe hasło administratora." (Enter the new administrator password). Below this, it says "Zmień hasło administratora." (Change administrator password). There are two text input fields: "Hasło:" (Password) and "Zweryfikuj Hasło:" (Verify Password). A checkbox labeled "Użyj oryginalne hasło" (Use original password) is checked. A "Wskazówka" (Tip) box contains the following text: "Gdy zaznaczysz 'Użyj oryginalne hasło' to hasło administratora nie zostanie zmienione. Hasło nie może zawierać więcej niż 16 znaków. Ze względów bezpieczeństwa powinno ono zawierać minimum 6 znaków. Unikaj kodów ponieważ łatwo jest je odszyfrować." (When you check 'Use original password', the administrator password will not be changed. The password cannot contain more than 16 characters. For security reasons, it should contain a minimum of 6 characters. Avoid codes because they are easy to decrypt.) At the bottom of the window, there are three buttons: "< Wstecz" (Back), "Dalej >" (Next), and "Anuluj" (Cancel).

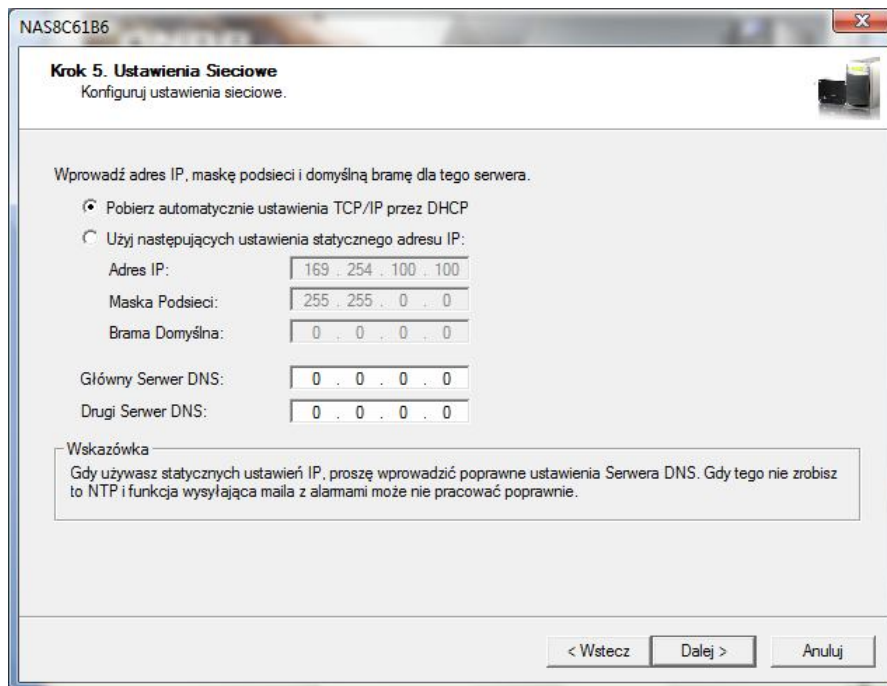
7. Krok 3 - konfiguracja daty i czasu, wybór strefy czasowej. Użytkownik może w tym kroku zdecydować czy data i czas mają zostać wprowadzone ręcznie czy automatycznie synchronizowane z serwerem czasu. W kroku tym należy również określić strefę czasową w której będzie pracowało urządzenie, dla Polski strefa czasowa jest określana jako GMT +1.



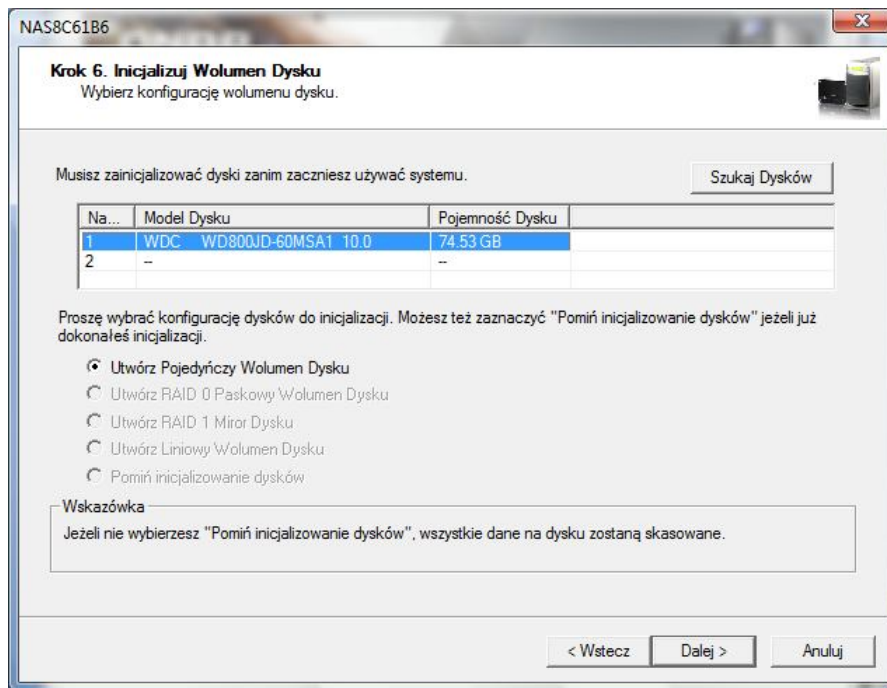
8. Krok 4 - ustawienie kodowania znaków. Kodowanie znaków ma znaczenie przy nazewnictwie plików/folderów podczas korzystania z serwera FTP/SFTP. Kodowanie należy dopasować do rodzaju systemu lub regionu w którym będzie pracował serwer QNAP. Zalecany rodzajem kodowania współpracującym z większością systemów jest Unicod.



9. Krok 5 – konfiguracja ustawień sieciowych. Dostępne ustawienia to pobieranie adresu z serwera DHCP, lub statyczne przypisanie adresu. W przypadku ustawień statycznych należy zwrócić uwagę aby adres sieciowy serwera zgadzał się ze schematem adresacji stosowanym w sieci lokalnej oraz nie był używany przez inne urządzenie.

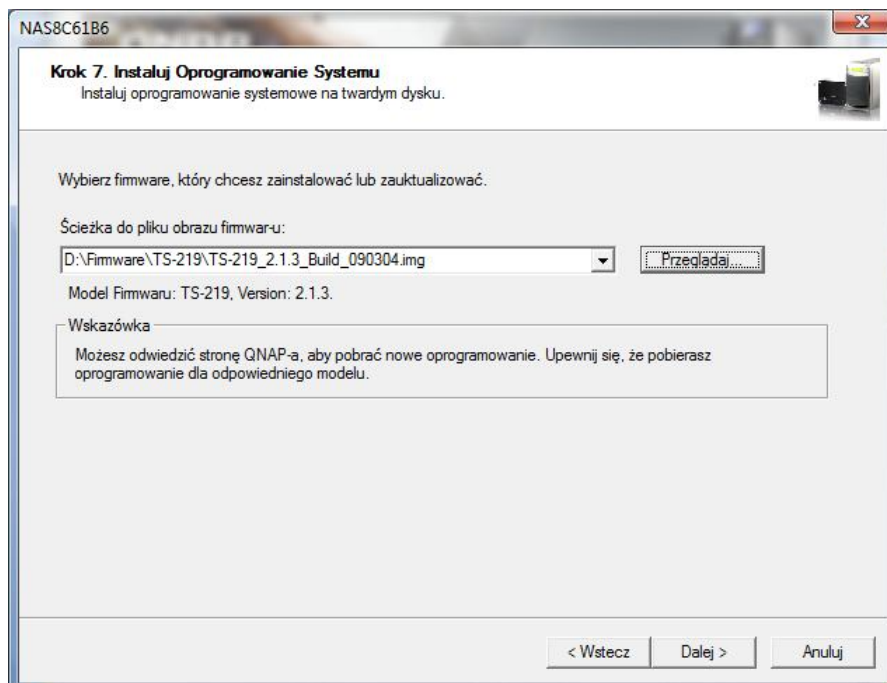


10. Krok 6 - konfiguracja macierzy RAID czyli inicjalizowanie/formatowanie dysków twardych. Serwer QNAP obsługuje kilka rodzajów macierzy RAID, poszczególne z poziomów charakteryzują się specjalnymi właściwościami takimi jak szybszy zapis/odczyt lub zachowanie pełnej nadmiarowości danych. Wśród obsługiwanych poziomów macierzy RAID obsługiwane są:
- wolumen pojedynczy –każdy z zainstalowanych dysków będzie widoczny jako osobna jednostka logiczna
 - RAID 0, mechanizm pozwala na szybszy zapis/odczyt danych, dyski widoczne są jako pojedynczy wolumen logiczny, mechanizm ten charakteryzuje się brakiem odporności na uszkodzenia dysków
 - RAID 1, mechanizm zaprojektowany z myślą o danych krytycznie ważnych, dane zapisywane na jednym dysku są automatycznie kopiowane na dysk drugi. Ze względu na nadmiarowość mechanizm pozwala na wykorzystanie połowy pojemności dysków.
 - wolumen liniowy –oba dyski widoczne są jako jeden wolumen logiczny, mechanizm nie gwarantuje szybszego zapisu/odczytu nie jest również odporny na uszkodzenia dysków

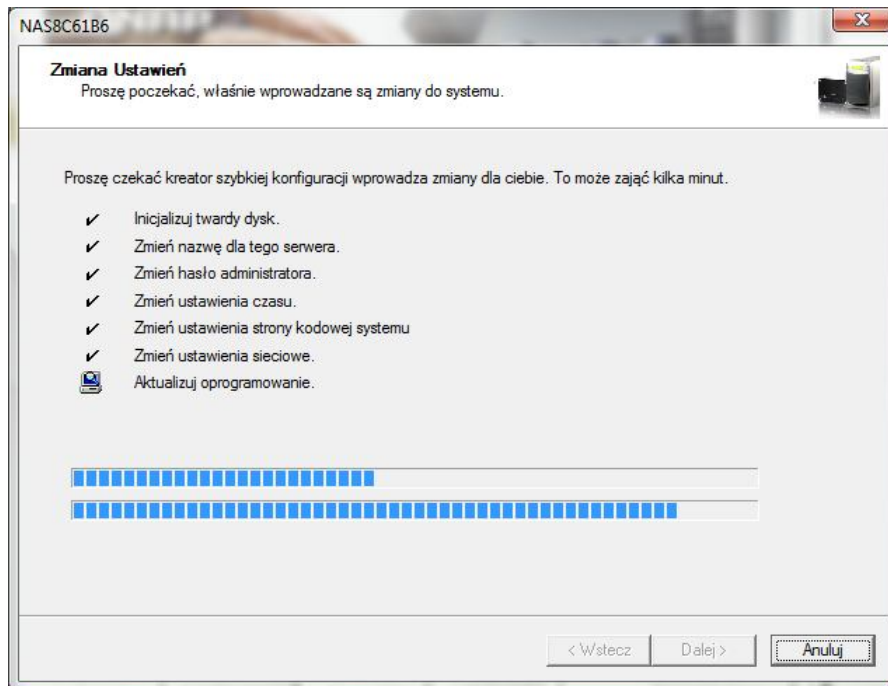


11. Krok 7 - instalacja oprogramowania.

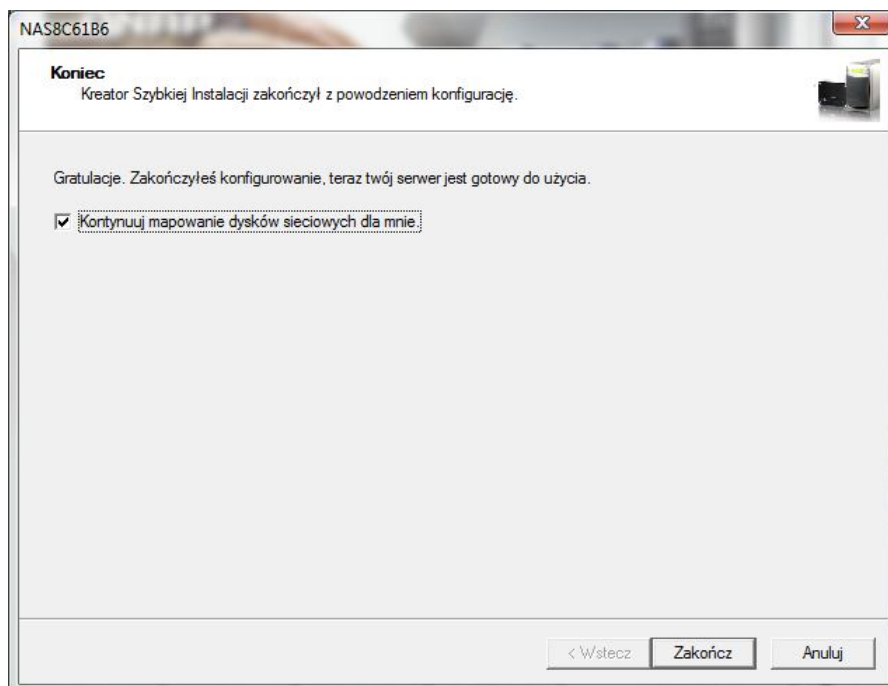
Firmware jest dołączony do oprogramowania QNAP Finder, który wskaże przy instalacji odpowiedni plik. Najbardziej aktualne wersje oprogramowania dostępną są na stronie producenta www.qnap.com

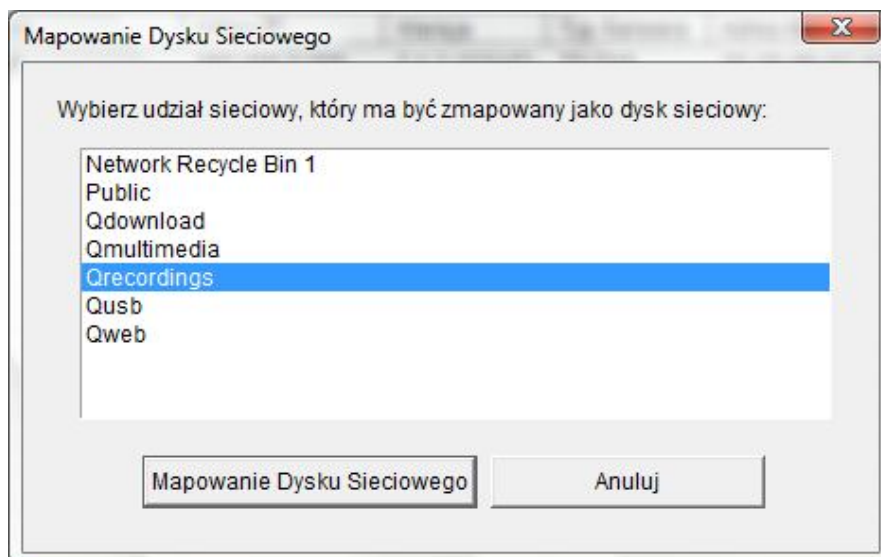


12. Po zaakceptowaniu zmian, kreator automatycznie je zastosuje. Po zakończeniu określonych wcześniej zadań wymusi restart serwera.

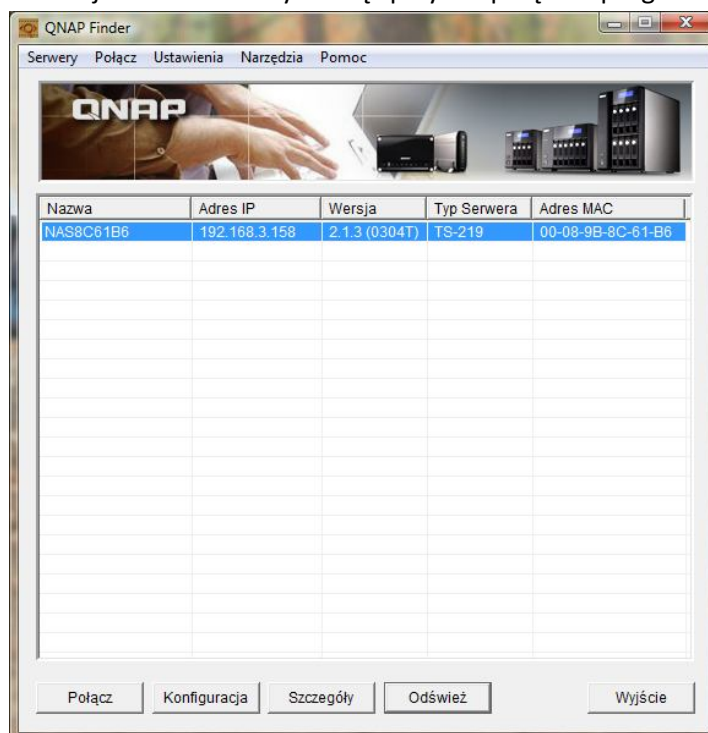


13. Po procesie konfiguracji kreator, zaproponuje automatyczne zmapowanie udziałów. Warto wykonać tę operację dla katalogu „Qrecordings” gdzie będą przechowywane nagrania z kamery WVC54GCA. W ten sposób będziemy mieli dostęp do nagrań również poprzez wybranie zmapowanego udziału na naszym komputerze.

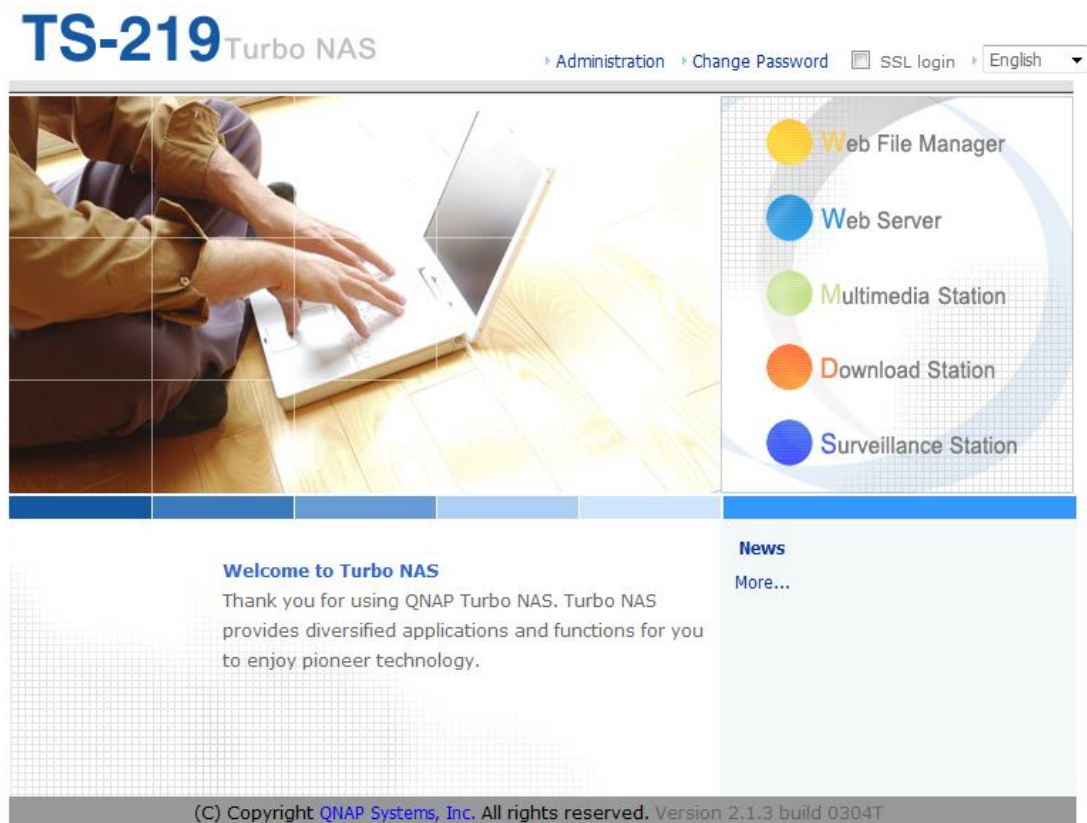




14. Aby przejść do interfejsu WWW należy kliknąć przycisk połącz w programie QNAP Finder.



15. W głównym panelu należy wybrać język Polski oraz odnośnik Administracja, po uwierzytelnieniu administratora, poprzez podanie nazwy użytkownika(admin) i hasła (domyślne admin, chyba że zostało zmienione podczas wstępnej konfiguracji serwera), użytkownik zostanie przeniesiony do panelu administracyjnego.



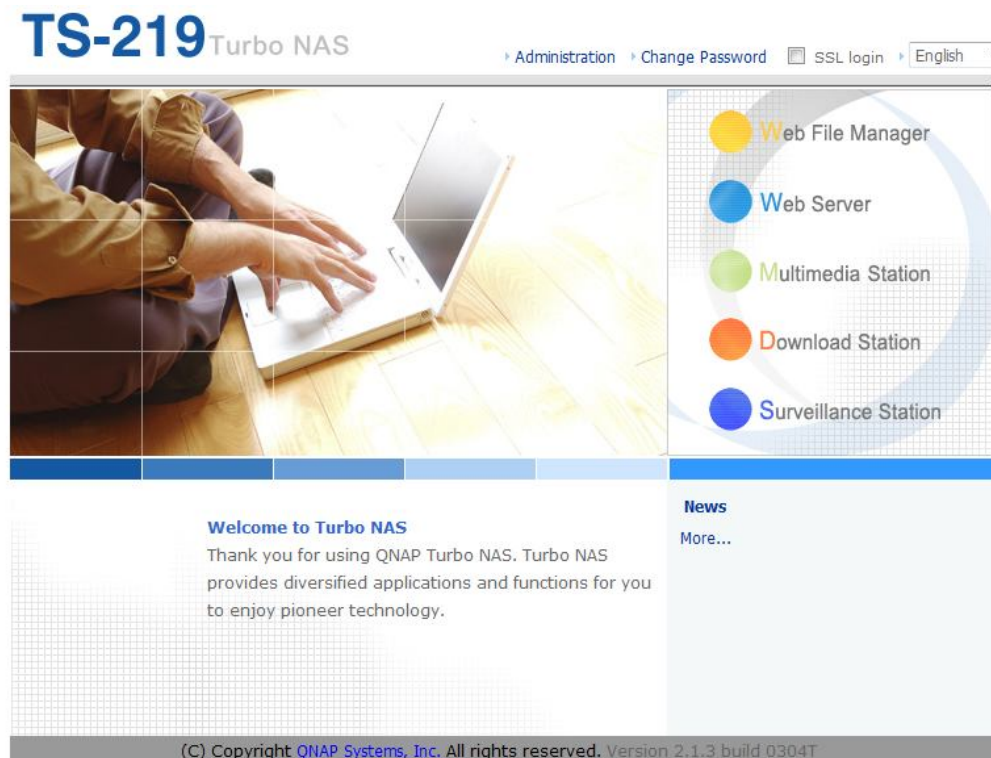
16. Panel administracyjny umożliwia skonfigurowanie wszystkich funkcjonalności dostępnych w serwerze QNAP. Najbardziej interesującą przy podłączaniu kamery jest zakładka Ustawień Sieciowych i Stacji Monitoringu.



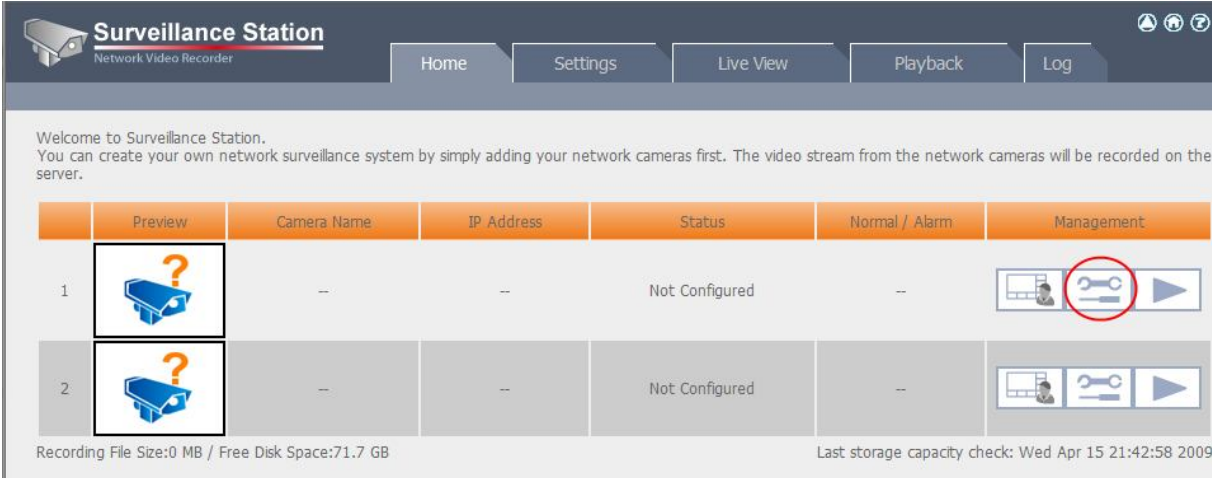
17. Po konfiguracji podstawowych ustawień serwera TS-219, należy uruchomić najbardziej istotną usługę która umożliwi współpracę między serwerem QNAP a kamerą Linksys. Uruchomienie usługi jest łatwe, i ogranicza się do zaznaczenia jednego pola wyboru znajdującego się w zakładce Network Settings -> Surveillance Station lub w przypadku interfejsu polskiego Ustawienia Sieciowe -> Stacja Monitoringu.



18. Po uruchomieniu usługi, wybieramy z menu głównego serwera ostatnią pozycję „Surveillance Station”.



19. Aby podpiąć pod rejestrator kamerę Linksysa, należy kliknąć odnośnik „Ustawienia” oznaczony na poniższym rysunku czerwonym okręgiem.



Surveillance Station
Network Video Recorder

Home Settings Live View Playback Log

Welcome to Surveillance Station.
You can create your own network surveillance system by simply adding your network cameras first. The video stream from the network cameras will be recorded on the server.

	Preview	Camera Name	IP Address	Status	Normal / Alarm	Management
1		--	--	Not Configured	--	
2		--	--	Not Configured	--	

Recording File Size:0 MB / Free Disk Space:71.7 GB
Last storage capacity check: Wed Apr 15 21:42:58 2009

20. Przy konfiguracji danego kanału, trzeba podać takie dane jak:

- Model kamery, w tym przypadku Linksys WVC54GCA
- Adres IP
- A także login i hasło, które domyślnie dla kamery Linksys jest ustawione jako „admin”, chyba że wartość ta została zmieniona przez użytkownika w jednym z poprzednich kroków.



Camera Number: 1: Camera 1

Camera Model: LINKSYS WVC54GCA

Camera Name: Camera 1

IP Address: 192.168.3.187

Port: 80

WAN IP: (for monitoring from public network)

(If your IP camera is installed behind NAT router, you may input the public IP address (or URL) and the corresponding forwarded port of the router.)

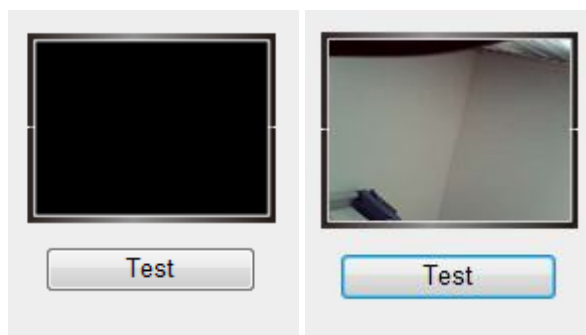
Port: 80

User Name : admin

Password : ●●●●

Apply Remove

Aby sprawdzić poprawność konfiguracji, wystarczy kliknąć przycisk „Test”. Jeżeli w ramce znajdzie się obraz z kamery, oznacza to poprawne połączenie się serwera z kamerą.



Uwaga! Do poprawnej pracy wymagana jest przeglądarka internetowa Internet Explorer w wersji 7 lub wyższej. W niektórych przypadkach będzie wymagane wyłączenie/wstrzymanie pracy oprogramowania anty wirusowego, które to może uniemożliwić poprawną instalację kontrolerek ActiveX.

21. Po dołączeniu kamer do stacji monitoringu należy ustawić opcje zaawansowane takie jak nagrywanie obrazu z kamery przy wykryciu ruchu, lub nagrywanie z kamery w określonym czasie. Opcje te dostępne są w zakładce Ustawienia.
 - a) zakładka Ustawienia Nagrywania (dla QNAP TS219 dostępne 2 kamery) – umożliwia konfigurację ustawień charakterystycznych dla danej kamery takich jak Rozdzielczość, ilość klatek na sekundę oraz jakość nagrywanego obrazu. Przy konfiguracji tych ustawień należy pamiętać o zależnościach między ilością zajmowanego przez nagrania obrazu z kamery, a jakością obrazu, szybkością nagrywania i rozdzielczością, im wyższe parametry zostaną ustawione tym więcej miejsca na dysku będą zajmowały nagrania co spowoduje możliwość przechowywania mniejszej ilości danych na serwerze, lub gromadzenia obrazu wideo z krótszego okresu.

Ustawienia kamer

Ustawienia nagrywania Ustawienia harmonogramu Ustawienia zaawansowane

	Nazwa kamery	Rozdzielczość	Prędkość	Jakość
1	Camera 1	640x480	5	Normal
2	Camera 2			
3	Camera 3			
4	Camera 4			

Numery kamery:

Rozdzielczość:

Prędkość:

Jakość:

Pozostałe miejsce na dysku: 148 GB

Nota: Wszystkie zmiany w konfiguracji zostaną wprowadzone po naciśnięciu przycisku "Zastosuj". Ustawienie nowych parametrów spowoduje wyłączenie nagrywania na czas ok. 1 minuty.

- b) zakładka Ustawienia Harmonogramu – umożliwia konfigurację schematów nagrywania dla każdej z kamer. Dostępne opcje to nagrywanie przy wykryciu ruchu, lub nagrywanie ciągłe. W przypadku nagrywania z detekcją ruchu należy najpierw skonfigurować strefy detekcji i włączyć wykrywanie na kamerze. W przypadku określania schematów nagrywania ciągłego należy określić okresy w jakich kamera ma nagrywać obraz z kamery

Strona domowa | Ustawienia | Podgląd na żywo | Odbwarzanie | Log

Ustawienia kamer | Ustawienia nagrywania | **Ustawienia harmonogramu** | Ustawienia zaawansowane

Numer kamery: 1: Camera 1

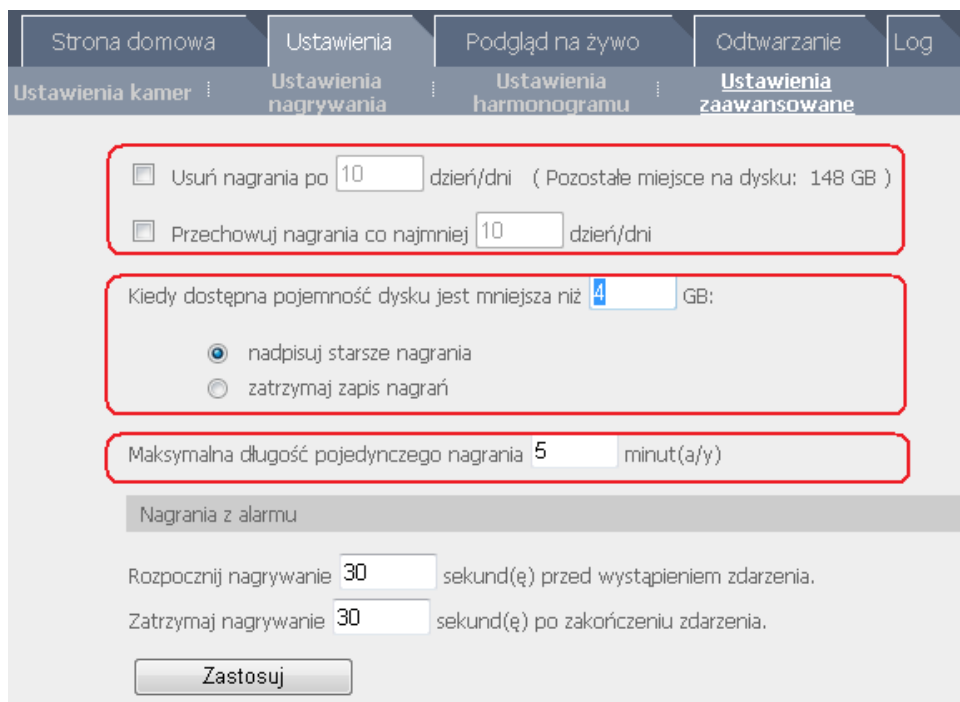
	0	1	2	3	4	5	6	7	8	9	10	11	12	13	14	15	16	17	18	19	20	21	22	23
Nd																								
Pn																								
Wt																								
Śr																								
Cz																								
Pt																								
Sb																								

Nagrywanie ciągłe Nagrywanie z detekcji ruchu

Dni: Nd Pn Wt Śr Cz Pt Sb

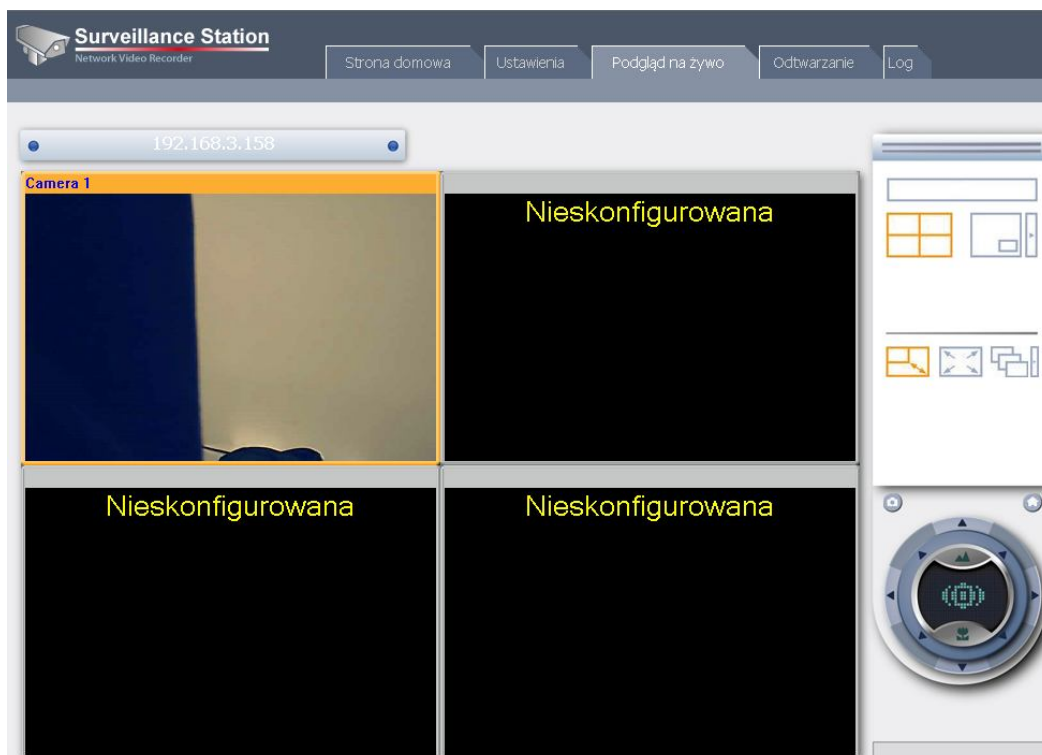
Okres nagrywania: Wszystkie dni Czas rozpoczęcia: 00 Czas zakończenia: 00

- c) zakładka Ustawienia Zaawansowane – umożliwia konfigurację ustawień dodatkowych takich jak: czas przez jaki nagrania mają być przechowywane (pod warunkiem dostępności miejsca na dysku), akcja jaka ma zostać podjęta w momencie gdy dysk zapełni się do określonego rozmiaru (nadpisywanie danych najstarszych lub wstrzymanie nagrań do czasu zwolnienia miejsca), czy też długości nagrywania przed zdarzeniem (dzięki buforowi wbudowanemu w kamerę istnieje możliwość zapisania obrazu z chwili przed wykryciem zdarzenia) oraz po zdarzeniu w przypadku wykrycia ruchu.



22. Pozostałe zakładki główne umożliwiają:

Podgląd obrazu na żywo w kilku oknach i różnych rozkładach okien (w przypadku QNAP TS219 dostępne 2 kamery) lub odtwarzanie wcześniej nagranych obrazów, łącznie z wyszukiwaniem.



Gwarancja:

Konsorcjum FEN Sp. z o.o. prowadzi serwis gwarancyjny produktów oferowanych w serwisie dealerskim www.fen.pl.

Procedury dotyczące przyjmowania urządzeń do serwisu są odwrotne do kanału sprzedaży tzn.: w przypadku uszkodzenia urządzenia przez klienta końcowego, musi on dostarczyć produkt do miejsca jego zakupu.

Skrócone zasady reklamacji sprzętu:

Reklamowany sprzęt powinien być dostarczony w stanie kompletnym, w oryginalnym opakowaniu zabezpieczającym lub w opakowaniu zastępczym zapewniającym bezpieczne warunki transportu i przechowywania analogicznie do warunków zapewnianych przez opakowanie fabryczne.

Szczegółowe informacje dotyczące serwisu można znaleźć pod adresem www.fen.pl/serwis

Konsorcjum FEN współpracuje z Europejską Platformą Recyklingu ERP w sprawie zbiórki zużytego sprzętu elektrycznego i elektronicznego. Lista punktów, w których można zostawiać niepotrzebne produkty znajduje się pod adresem www.fen.pl/download/ListaZSEIE.pdf

Informacja o przepisach dotyczących ochrony środowiska

Dyrektywa Europejska 2002/96/EC wymaga, aby sprzęt oznaczony symbolem znajdującym się na produkcie i/lub jego opakowaniu ("przekreślony śmietnik") nie był wyrzucany razem z innymi niesortowanymi odpadami komunalnymi. Symbol ten wskazuje, że produkt nie powinien być usuwany razem ze zwykłymi odpadami z gospodarstw domowych. Na Państwu spoczywa obowiązek wyrzucania tego i innych urządzeń elektrycznych oraz elektronicznych w wyznaczonych punktach odbioru. Pozbywanie się sprzętu we właściwy sposób i jego recykling pomogą zapobiec potencjalnie negatywnym konsekwencjom dla środowiska i zdrowia ludzkiego. W celu uzyskania szczegółowych informacji o usuwaniu starego sprzętu prosimy się zwrócić do lokalnych władz, służb oczyszczania miasta lub sklepu, w którym produkt został nabyty.

Powyższa instrukcja jest własnością Konsorcjum FEN Sp. z o.o.



Dział Wsparcia Technicznego

Konsorcjum FEN Sp. z o.o.

Kontakt: support@fen.pl