

K|i|S|S

english



**KiSS DP-1100** Compact DVD & Media Player  
Official DivX Certified™ with optimized playback for high definition TV



[www.kiss-technology.com](http://www.kiss-technology.com)









## Contents

1	Co znajdziemy w pudełku	7
2	Budowa odtwarzacza	8
3	Jak podłączyć mój odtwarzacz	9
4	Szybki SETUP	10
5	Menu zaawansowane	11
6	Odtwarzane media	12
7	Funkcje zaawansowane	13
8	Aktualizacja oprogramowania	14
9	Pomoc techniczna.	15
10	General Public License GNU	16

## Gratulujemy wyboru odtwarzacza KiSS DP-1100

---

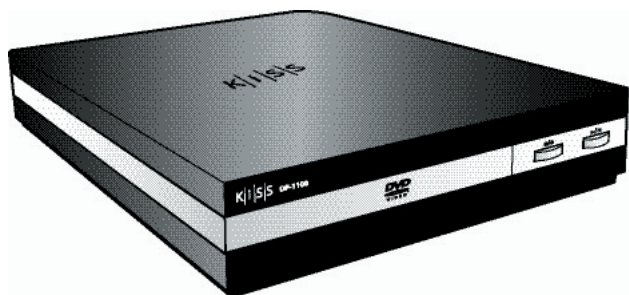
Aby cieszyć się wszystkimi nowymi cechami twojego nowego odtwarzacza, dbaj o to aby zawsze zainstalowane było najnowsze oprogramowanie. Przez wgranie oprogramowania twój odtwarzacz może mieć nowe funkcje które nie zostały tu opisane, może też nie mieć niektórych funkcji tutaj opisanych. Naciskając przycisk SETUP na pilocie możemy przeczytać numer ostatniego oprogramowania. Numer znajduje się w górnym lewym rogu ekranu. Najnowsze oprogramowanie znajduje się na stronie internetowej: [www.kiss-technology.com/software](http://www.kiss-technology.com/software). Zapoznaj się z oddziałem "Aktualizacja oprogramowania" lub z przewodnikiem online opisującym powyższe zagadnienie.

Najnowsze oprogramowanie znajduje się na stronie: [www.kiss-technology.com](http://www.kiss-technology.com) w sekcji pomocy technicznej a instrukcja obsługi na stronie internetowej: [www.kiss-technology.com/manuals](http://www.kiss-technology.com/manuals)

The logo consists of the letters 'K', 'i', 'S', and 'S' in a bold, sans-serif font. Each letter is contained within a vertical rectangular bar of a light blue color. The bars are separated by thin white gaps.

# 1 Co znajdziemy w pudełku

Po otwarciu opakowania powinniśmy znaleźć następujące elementy:



KiSS DP-1100



Pilot zdalnego sterowania



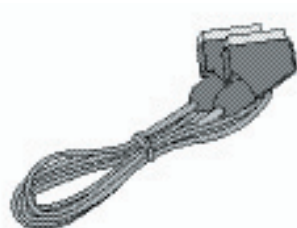
Przewód zasilający



Przewód Composite Video



Baterie do pilota [typu AAA (R6P)]



Przewód SCART Przewód na wyposażeniu w Europie



Przewód S-Video Nie dostarczany w Europie



Przewód Audio

# 2 Budowa odtwarzacza

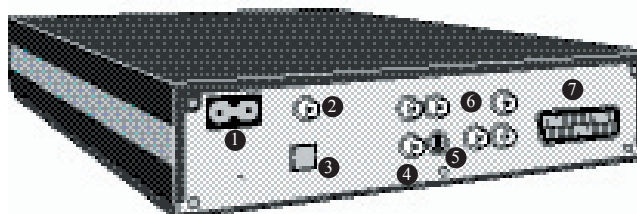
## Przedni Panel

- 1 Wskaznik
- 2 Wsuwana szuflada
- 3 Eject/Stop
- 4 Play/Pause



## Tylny Panel

- 1 Gniazdo zasilania AC 230~
- 2 Gniazdo sygnałowe Coaxial
- 3 Gniazdo sygnałowe Optical
- 4 Gniazdo sygnałowe Stereo
- 5 Gniazdo sygnałowe S-Video
- 6 Gniazdo sygnałowe Component
- 7 Gniazdo sygnałowe SCART



## Wyświetlacz

- 1 Wskazuje wybór odtwarzanego dysku
- 2 Wskazuje numer lub część odtwarzaną
- 3 Wskazuje funkcje, takie jak PLAY lub STOP, czas trwania
- 4 Wskazuje rodzaj odtwarzanego formatu

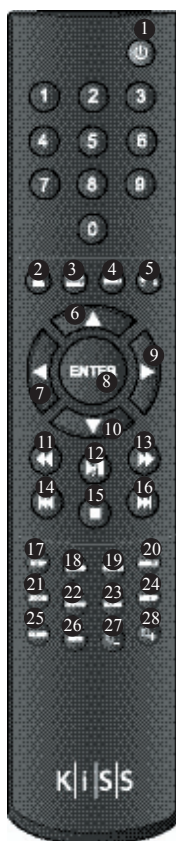


## Pilot zdalnego sterowania

- |                              |                            |
|------------------------------|----------------------------|
| 1. Włącznik zasilania        | 15. Stop                   |
| 2. Open/Close                | 16. Następny rozdział      |
| 3. Title/Menu                | 17. Nieużywany             |
| 4. Menu                      | 18. Wybierz język/Audio    |
| 5. Cofnięcie                 | 19. Wybierz napisy         |
| 6. Kursor w górę             | 20. Wybierz scenę          |
| 7. Kursor w lewo             | 21. Zoom - powiększenie    |
| 8. Play/Pause/Enter          | 22. Repeat - powtórzenie   |
| 9. Kursor w prawo            | 23. Nieużywany             |
| 10. Kursor w dół             | 24. Setup                  |
| 11. Szybki podgląd do        | 25. Czyść wyjścia          |
| 12. Play/Pause               | 26. Wyszukaj               |
| 13. Szybki podgląd do przodu | 27. Zmniejszanie głośności |
| 14. Poprzedni rozdział       | 28. Zwiększanie głośności  |
|                              | 29. Opcje                  |

Odtwarzacz który zakupiłeś posiada jeden z dwóch opisanych powyżej pilotów. Sprawdź jaki posiadasz pilot, zapoznaj się z opisem, rozkładem poszczególnych funkcji.

Jeżeli posiadasz pilot uniwersalny i nie będziesz korzystać z pilota KiSS DP-1100 możesz zaprogramować swój uniwersalny pilot kodami Philips RC-5. Sprawdź czy Twój uniwersalny pilot obsługuje kody Philips oraz czy odtwarzacz działa poprawnie z uniwersalnym pilotem.





# 3 Jak podłączyć mój odtwarzacz

Proponujemy byś swój odtwarzacz z odbiornikiem telewizyjnym łączył przewodem SCART, który znajduje się na wyposażeniu odtwarzacza. Przewód SCART jest czarnym, grubym przewodem z dużymi wtyczkami na końcu. Podłącz przewód zasilający do odtwarzacza.

Jeżeli Twój telewizor nie posiada złącza SCART, będziesz musiał podłączyć odtwarzacz innymi przewodami które znajdują się na wyposażeniu.

Aby podłączyć sygnał Video, podążaj za poniższym opisem:

- VIDEO (composite video)
- S-VIDEO (lub "Super-VHS", dostarcza lepszej jakości niż VIDEO)
- COMPONENT VIDEO (dostarcza lepszej jakości niż złącze powyżej)

Po podłączeniu sygnału Video musisz podłączyć sygnał AUDIO. Dźwięk możesz podłączyć do telewizora lub zestawu HiFi. Odtwarzacz DP-1100 posiada zarówno złącza analogowe jak i cyfrowe. Złącza analogowe są najbardziej rozpowszechnione i najczęściej spotykane w większości urządzeń. Złącza cyfrowe są spotykane w sprzęcie high-end i w wzmacniaczach lub aplitionerach systemu dźwięku surround.

Aby podłączyć sygnał Audio, podążaj za poniższym opisem:

- Podłącz wyjście ANALOG AUDIO OUT do twojego telewizora używając przewodów chinch (RCA)
- Podłącz wyjście ANALOG AUDIO OUT do twojego zestawu HiFi stereo używając przewodów chinch (RCA)
- Podłącz wyjście COAXIAL lub OPTICAL do twojego zestawu HiFi stereo

## Video podłączenie

Podłączenie odtwarzacza KiSS DP-1100 do twojego TV może zostać wykonane przewodami opisanymi poniżej. (Tylko jeden przewód wielożyłowy może zostać łączony jednocześnie).

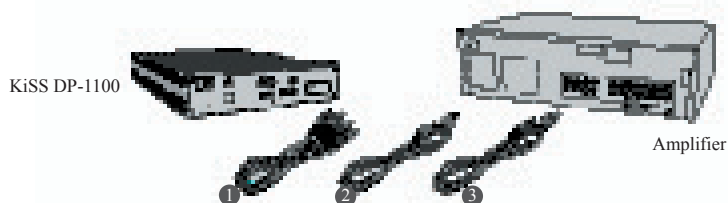
- 1 RGB via SCART
- 2 S-Video (przewód nieznajduje się na wyposażeniu)
- 3 Composite via SCART
- 4 Composite Video
- 5 Component SCART (przewód nieznajduje się na wyposażeniu)



## Audio podłączenie

Podłączenie odtwarzacza KiSS DP-1100 do twojego TV może zostać wykonane przewodami opisanymi poniżej. (Tylko jeden przewód wielożyłowy może zostać łączony jednocześnie).

- 1 Analog Stereo
- 2 Coaxial Output (przewód nieznajduje się na wyposażeniu)
- 3 Optical Output (przewód nieznajduje się na wyposażeniu)



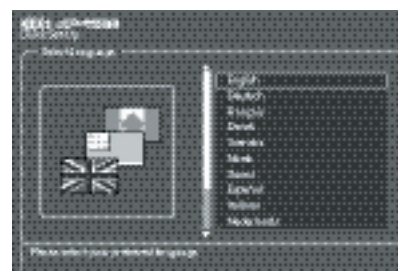
- Dodatkowa informacja jest też dostępna na stronie: [www.kiss-technology.com](http://www.kiss-technology.com)

# 4 Szybki SETUP

Jeśli twój odtwarzacz DVD jest poprawnie podłączony, na ekranie pojawi się MENU.  
W celu poruszania się po ekranie użyj przycisków kursora, w celu zatwierdzenia zmiany naciśnij ENTER.

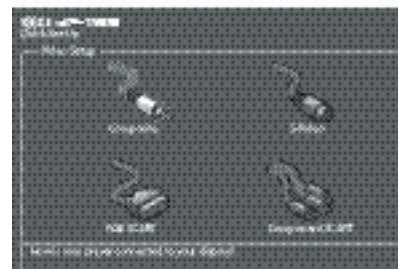
## 1. Wybór języka Menu

Wybierz język w jakim na ekranie pojawiać się będą komunikaty.



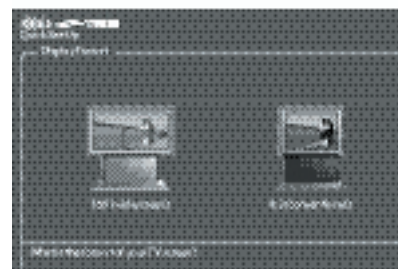
## 2. Podłączenie Video

Wybierz rodzaj połączenia VIDEO. Do wyboru mamy Composite, S-VIDEO, SCART, Component.  
Wybór zależy jest od rodzaju złącza w twoim TV.



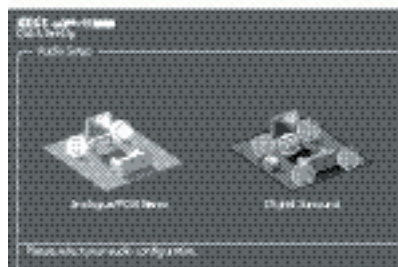
## 3. Wybór formatu obrazu

Ten ekran przedstawia dwa różniące się typy formatów TV: 4:3 (normalny) albo 16:9 (szeroki – panoramiczny) – zależny od twojego TV.



## 4. Podłączenie Audio

Wybierz odpowiedni system Audio. Jeżeli nie korzystasz z dekodera cyfrowego 5.1 należy wybrać ustawienie dźwięku STEREO.



I- Jeśli to Menu nie ukazuje się kiedy włączasz odtwarzacz DVD pierwszy raz - sprawdź podłączenia przewodów.  
- Możesz zawsze wrócić i zacząć od nowa ustawienia menu. Gdy się pomylisz, pominiessz ustawienie, naciśnij przycisk SETUP na pilocie i wybierz ustawienia - Quick Setup.

# 5 Funkcje zaawansowane

Naciskając przycisk SETUP na pilocie uzyskujemy dostęp do zaawansowanych funkcji odtwarzacza. Poniżej znajdują się opisy poszczególnych funkcji.

## Ustawienia regionalne

Pierwsze Menu przedstawia wybór języka. Tutaj ustawiasz język w jakim odtwarzacz będzie się z Tobą komunikował podczas wyświetlania wszystkich komunikatów. Podczas oglądania filmu DVD, przy wyborze napisów pod filmem, fonii i menu może być dostępny ustawiony język ale musi też na to pozwolić oglądany film (opcja tego języka musi być dostępna na filmie DVD)



## Ustawienia Video

Odtwarzacz DP-1100 może być podłączony poprzez wyjście sygnałowe SCART, S-VIDEO, Component. Wybór zależy od rodzaju złącza w twoim TV. Aby korzystać ze złącz Component Video lub SCART VGA musisz wybrać tryb rozdzielczości twojego odbiornika. Ten ekran przedstawia dwa różniące się typy formatów TV: 4:3 (normalny) albo 16:9 (szeroki – panoramiczny) – zależny od twojego TV. Jeżeli wybierzesz format 4:3 - musisz wybrać jeden z wóich formatów ekranu: Letterbox lub Pan/Scan oraz system kolorów PAL lub NTSC.



## Ustawienia Audio

To menu umożliwia konfigurację wyjścia sygnału Audio.



## Inne ustawienia

Inne ustawienia dostępne w zaawansowanym Menu umożliwią, ustawienie wielu różnych opcji, takie jak KONTROLARODZICIELSKA lub Jaśność przedniego panela. Aby ustawić RODZICIELSKĄ KONTROLĘ pierwszy raz, należy wybrać HASŁO - PARENTAL CONTROL PASSWORD, są to 4 cyfry, po wybraniu, należy potwierdzić poprawność wyboru. Wejść do ARENTAL CONTROL LEVEL - użyj hasła. Możesz teraz ustawić następujące zabezpieczenia: OFF (brak kontroli), G (stosowne dla ogólnych widzów), PG (pod kontrolą rodziców), PG13 (pod kontrolą rodziców poniżej lat 13), R (ograniczony, niewłaściwy dla młodych widzów), NC17 (zawartość dla dorosłych, niewłaściwa dla dzieci poniżej lat 17). Możesz też przywrócić ustawienia standardowe twojego odtwarzacza albo wybrać menu Szybki Setup.



# 6 Odtwarzane media

Odtwarzacz DVD obsługuje następujące typy multimediów: DVD, MPEG-4, DivX, Nero Digital, XviD, Audio CDs, MP3, Ogg Vorbis i pliki Jpeg.

## Odtwarzanie DVD

Po ustawieniu parametrów pracy odtwarzacza DVD można włożyć do niego płytę DVD. Chwilę później ukaże się menu płyty DVD. Używając klawiszy strzałek można wybrać poruszać się po nim i uruchomić odtwarzanie filmu. Uwaga: Ponieważ to menu jest zawarte na płycie DVD, więc jest ono inne dla każdej płyty (jego zawartość zależy od producenta płyty DVD).



## Odtwarzanie MPEG-4, DivX, Nero Digital, XviD

Odtwarzacz DP-1100 rozpoznaje format pliku wideo i automatycznie rozpoczyna odtwarzanie go po włożeniu do DVD. Licznik na wyświetlaczu na panelu przednim DVD pozwala zorientować się w aktualnym czasie odtwarzanego filmu. Dostępne są standardowe funkcje takie jak "Odtwarzaj", "Stop", "Pauza", "Następny utwór", "Wyszukiwanie czasowe" (klawisz "Search") itp.



## Otwieranie Audio CDs, MP3, Ogg Vorbis

Po włożeniu do odtwarzania płyty Audio CD lub płyty z plikami MP3 lub Ogg Vorbis, odtwarzacz automatycznie rozpoznaje format danych i rozpocznie odtwarzanie. W celu poruszania się pomiędzy utworami można używać standardowych klawiszy pilota (klawisze Następny lub Poprzedni rozdział/utwór) lub klawisza Menu w celu przeglądania folderów, oraz wybrania pliku do odtwarzania poprzez naciśnięcie klawisza "ENTER".



## Otwieranie zdjęć Jpeg

Odtwarzacz może pokazywać zdjęcia na ekranie telewizora. Wszystkie zdjęcia muszą być zapisane w formacie JPEG. Odtwarzacz automatycznie rozpoznaje CD ze zdjęciami i rozpoczyna odtwarzanie w trybie prezentacji (ang. Slide Show). Po naciśnięciu klawisza Menu można przemieszczać się po katalogach na płycie CD oraz wybierać zdjęcia do pokazania poprzez naciśnięcie klawisza "ENTER".



# 7 Funkcje zaawansowane

W dolnej części pilota umieszczone są klawisze służące do uruchamiania zaawansowanych funkcji odtwarzacza. Poniżej znajdują się opisy poszczególnych funkcji. Niektóre z nich działają tylko z niektórymi typami mediów.

## MENU

---

Dostęp do funkcji MENU odtwarzacza.

## TITLE MENU

---

Dostęp do funkcji ROOT MENU odtwarzacza.

## AUDIO

---

Naciśnięcie klawisza AUDIO zmienia ścieżkę dźwiękową DVD.

## SUBPIC/SUBTITLE

---

Przy odtwarzaniu nośnika DVD daje nam możliwość zmian napisów.

## ANGLE

---

Jeżeli płyta DVD posiada ujęcia tej samej sceny z różnych kamer możemy uaktywnić opcję aby ujęcia te był pokazywane

## ZOOM

---

Można dokonać powiększenia oglądanego obrazu.

## REPEAT

---

Podczas odtwarzania filmu naciśnij przycisk (REPEAT) a na ekranie pojawia się trzy dostępne opcje.

## SETUP

---

Dostęp do bardziej zaawansowanych ustawień odtwarzacza.

## CLEAR/ERASE

---

Użyj tej funkcji aby użyć poprzednio użytego wyjścia

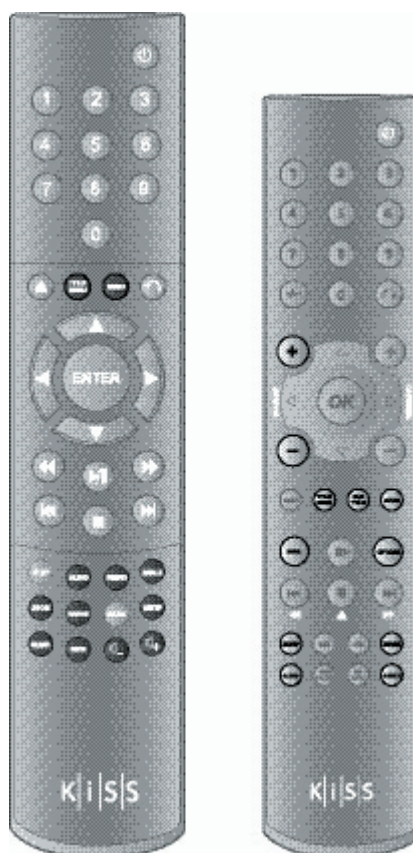
## SRCH

---

Użyj funkcji (SRCH) aby znaleźć odpowiednie miejsce na dysku.

Time: podaj godzinę, minutę i sekundy  
Title/Chapter: Znajdź tytuł lub rozdział.

Your player will ship with one of the following remote controls. Please check which model came with your box and identify the proper key commands based on our orientation diagrams.



## OPTIONS

---

Wyświetla listę dostępnych opcji podczas odtwarzania nośnika CD/DVD

## VOLUME

---

Klawisze służą do zwiększania lub zmniejszania głośności dźwięku. Naciśnięte razem wyłączają dźwięk.



- Kiedy użyjesz funkcji ZOOM, naciśnij strzałki kursora by przemieszczać się po powiększonym obrazie.



# 8

## Aktualizacja oprogramowania

Oprogramowanie sterujące pracą odtwarzaczy KiSS (tzw. firmware) jest regularnie aktualizowane. Dzięki temu możliwe jest stałe dodawanie nowych funkcji i ulepszeń. Proszę zapoznać się z rozdziałem „Aktualizacja oprogramowania” tej instrukcji, by dowiedzieć się jak to zrobić.

### Uzyskanie oprogramowania

Nowe wersje plików firmware dla odtwarzaczy KiSS są dostępne na stronie domowej producenta. Strona ta ma adres [www.kiss-technology.com](http://www.kiss-technology.com), a pliki firmware są umieszczane w sekcji “End User”, w podsekcji “Support”. Po wejściu na stronę “Support” należy wybrać opcję “Upgrade”, następnie typ odtwarzacza oraz wybrać pomiędzy wersją obsługującą system PAL lub NTSC. Plik firmware zostanie zapisany na twardym dysku komputera PC. Aktualne wersje sterowników są również dostępne na polskiej stronie wystarczy jedynie wybrać model posiadanego odtwarzacza: [www.kissdivx.pl/drivers.php](http://www.kissdivx.pl/drivers.php)



### Nagranie oprogramowania na komputerze typu PC

Firma KiSS zaleca program Nero do przygotowania płyty z aktualizacją na komputerze PC. Plik pobrany ze strony producenta jest obrazem płyty i powinna zostać wybrana opcja "Nagraj plik obrazu". Upewnij się, że nagrywasz płytę w trybie “Disk At Once” (program Nero) lub że zaznaczone są opcje “Write Disc” i “Verify CD” (program Toast). Błędy w sposobie nagrania płyty CD z aktualizacją firmware mogą spowodować błędy przy późniejszej aktualizacji odtwarzacza. Więcej informacji na ten temat jest dostępne w dziale “How To Burn” na stronie firmy KiSS.



### Nagranie oprogramowania na komputerze typu Mac

Firma KiSS zaleca program Roxio Toast na komputerze Mac. Włóż pustą płytę do nagrywarki. Upewnij się, że wybrana została opcja "Nagraj plik obrazu" oraz że nagrywasz płytę przy zaznaczonej opcji “Write Disc” i “Verify CD” (program Toast). Błędy w sposobie nagrania płyty CD z aktualizacją firmware mogą spowodować błędy przy późniejszej aktualizacji odtwarzacza. Więcej informacji na ten temat jest dostępne w dziale “How To Burn” na stronie firmy KiSS.



### Wgrywanie oprogramowania

Po przygotowaniu płyty CD z aktualizacją firmware należy umieścić ją w odtwarzaczu. Po włożeniu płyty powinien pojawić się komunikat o konieczności ponownego uruchomienia odtwarzacza. W tym celu należy wyłączyć odtwarzacz a następnie włączyć go. Po wykonaniu tych czynności płyta wystartuje proces aktualizacji – może to potrwać chwilę. Po chwili pojawi się na telewizorze ekran z możliwością wyboru pomiędzy “full update” czyli aktualizacją oprogramowania i przywróceniem ustawień fabrycznych oraz “partial update” czyli jedynie aktualizacją oprogramowania. Firma KiSS zaleca za każdym razem wybranie opcji “full update”. Po wybraniu opcji następuje właściwy proces aktualizacji – może on potrwać do minuty. Po zakończeniu odtwarzacz wysunie kieszeń napędu DVD i poprosi o wyłączenie i ponowne włączenie go. Należy wyłączyć odtwarzacz, ODCZEKAĆ MINIMUM 10 SEKUND, a następnie włączyć go ponownie. Aby sprawdzić czy aktualizacja przebiegła poprawnie należy włączyć odtwarzacz i ponownie i przejść wszystkie ekrany szybkiej konfiguracji (uruchomi się ona automatycznie, jeśli wybrana była opcja “full update”). Następnie należy nacisnąć klawisz “Setup” i w lewym górnym rogu ekranu sprawdzić wersję firmware (powinna ona odpowiadać wersji pobranej ze strony producenta).



- Kompletne materiały “Jak nagrać płytę” oraz “Jak zainstalować oprogramowanie” można pobrać ze strony: <http://www.kissdivx.pl/support.php>
- PC: Nero Burning Rom jest dostępne na stronie: <http://www.nero.com>
- Mac: Roxio Toast jest dostępne na stronie: <http://www.roxio.com>

### Gwarancja

Odtwarzacz DVD KiSS DP-1100 jest objęty 24-miesięczną gwarancją door-to-door. Szczegółowe warunki gwarancji każdy użytkownik otrzymuje wraz z odtwarzaczem. Są one również dostępne w internecie pod adresem <http://www.veracomp.pl/dl.php?fid=746>.

### Internet

Odtwarzacz KiSS DP-1100, podobnie jak inne odtwarzacze firmy KiSS, jest urządzeniem bardzo nowoczesnym, aktywnie korzystającym z dobrodziejstw sieci internet, dlatego też spotyka się z dużym zainteresowaniem ze strony internautów. W efekcie tego zainteresowania powstały liczne strony i forum internetowe poświęcone użytkowaniu, rozwiązywaniu problemów oraz szeroko pojętej komunikacji między użytkownikami odtwarzaczy multimedialnych firmy KiSS. Poniżej znajdują się adresy pomocne do pełnego poznania i korzystania z możliwości zakupionego odtwarzacza oraz w rozwiązywaniu potencjalnych problemów:

### Resetowanie

Aby zresetować ustawienia DP-1100, przyciskaj przyciski na pilocie zdalnego sterowania w określonej kolejności: „Open”, „Clear”, „1”, „2”, „3”.

Firma KiSS Technology A/S zastrzega sobie prawo do zmiany wszelkich ustawień i specyfikacji produktów bez wcześniejszego powiadomienia.

### Ważne informacje

- Przeczytaj instrukcję uważnie i zastosuj się do wszelkich wskazówek i ostrzeżeń w niej zawartych.
- Nie przeciążaj gniazdek elektrycznych ani kabli zasilających. Przeciążenie może spowodować pożar lub porażenie prądem.
- Nie umieszczaj w kieszeni na płyty żadnych przedmiotów, które mogłyby spowodować spięcie elektryczne lub pożar.
- Nie wylewaj na odtwarzacz żadnych płynów.
- Jeżeli odtwarzacz nie działa prawidłowo, lub wydobywa się z niego dziwny dźwięk lub zapach, wyjmij wtyczkę zasilającą i skontaktuj się z autoryzowanym punktem naprawczym.
- Nie próbuj serwisować urządzenia samodzielnie. Jeżeli zdejmiesz obudowę, narazisz się na porażenie prądem i inne niebezpieczeństwa. Wszelkie naprawy muszą być wykonywane przez autoryzowane serwisy naprawcze. Informacje środowiskowe

### Informacje ekologiczne

- Urządzenie jest wykonane z materiałów podlegających utylizacji.
- Przestrzegaj praw związanych z zagospodarowaniem odpadów takich jak: zużyte baterie, opakowania itp.

### Prawa autorskie

Produkt ten zawiera technologię chronioną prawami autorskimi firmy Macrovision Corporation oraz innych firm. Jakikolwiek użycie tej technologii musi być poświadczane przez Macrovision Corporation. Technologia ta jest przeznaczona do użytku domowego. Inne jej zastosowanie musi być poświadczane przez Macrovision Corporation. Urządzenie jest na licencji firmy Dolby Laboratories. „Dolby” i podwójne „D” są znakami handlowymi firmy Dolby Laboratories. „DTS” i „DTS Digital Out” są znakami handlowymi firmy Digital Theater Systems, Inc.

### Warunki gwarancji

1. Gwarancja zostanie uwzględniona tylko w wypadku przedstawienia kompletnej karty gwarancyjnej, dowodu zakupu i gdy numer seryjny urządzenia jest w pełni czytelny.
2. Firma KiSS Technology jest zobowiązana do wymiany lub naprawy tylko uszkodzonego elementu. Decyzja odnośnie wymiany lub naprawy uszkodzonego elementu zależy od oceny przez specjalistów. Dany model urządzenia może być wymieniony na nowy tylko w momencie, gdy naprawa uszkodzonego elementu nie jest możliwa.

3. Naprawa gwarancyjna musi być wykonana u autoryzowanego dystrybutora firmy KiSS Technology, lub w autoryzowanym serwisie naprawczym. Nie jest przewidziane żadne wynagrodzenie dla nieautoryzowanych serwisów naprawczych przeprowadzających naprawę urządzenia. Gwarancja nie obejmuje uszkodzeń spowodowanych przez nieautoryzowane serwisy naprawcze.

4. Gwarancja nie przewiduje żadnych wynagrodzeń i nie obejmuje:

- a) Okresowych przeglądów, regulacji oraz normalnego zużycia części.
- b) Kosztów związanych z transportem i instalacją sprzętu.
- c) Użyciem urządzenia niezgodnie z jego przeznaczeniem lub wadliwą instalacją.
- d) Uszkodzenia spowodowanego wyładowaniami elektrostatycznymi, ogniem, wodą, katastrofami naturalnymi, wojną, powstaniem narodowym, niewłaściwym napięciem w sieci elektrycznej, niewystarczającą wentylacją oraz innymi czynnikami niezależnymi od firmy KiSS Technology.
- e) Gwarancja ta obejmuje każdego legalnego użytkownika urządzenia przez cały okres gwarancyjny.

### Opakowanie

Jeżeli to możliwe, używaj oryginalnego opakowania do transportu odtwarzacza. Jeżeli go nie posiadasz użyj:

- tekturowego, wzmocnionego pudła, aby wytrzymał wagę produktu,
- co najmniej po 6cm ze wszystkich stron materiału absorbującego uderzenia - gąbka, folia bąbelkowa.
- materiału nierysującego powierzchnię, wolnego od kurzu i brudu aby zawinąć produkt
- upewnij się że użyte zabezpieczenie nie powoduje przesuwania się odtwarzacza po pudełku.
- Inne opcje nie będą respektowane.

### Informacje które należy dołączyć do przesyłki:

Odtwarzacz: KiSS DVD DP-1100 wraz z pilotem i kompletem przewodów  
 Opis uszkodzenia, dołączone nośniki z którymi jest problem.  
 Oryginał karty gwarancyjnej wypełnionej i podbitej wraz z kopią, rachunku.  
 Osobiste informacje: Imię i nazwisko, Adres, kod pocztowy, adres email lub numer telefonu.  
 Własnoręczny podpis na karcie gwarancyjnej.  
 Pieczętkę dealera i podpis  
 Datę zakupu.

### Information we must receive before repairing the product:

Model name: KiSS DVD Player DP-1100  
 Serial no.:  
 Fault description ([www.kiss-technology.com/rma](http://www.kiss-technology.com/rma)):  
 Copy of the invoice or sales receipt  
 The dealer's name, address and phone no.  
 Personal information: Name, address, post code/city, phone no. and e-mail address (optional).  
 Your signature  
 Dealer's stamp and signature  
 Date

For questions or problems with your product, KiSS provides an international customer service. Telephone calls or e-mails can be addressed in English, French, German, Spanish, Italian, Danish, Swedish and Norwegian

KiSS Technology A/S  
 Slotsmarken 10  
 DK-2970 Hørsholm  
 Denmark

Hotline (user support)  
 Monday to Friday 9.00-1800 (CET)  
 Tel: +45 45 17 00 07

# 10

## GNU General Public License

---

english

KiSS Technology is using a part of an open source code for its software and in appliance with the GNU General Public License, users are free to download the base source code of the KiSS DVD Players. This rule guarantee people's freedom to share and change free software. This General Public License applies to most of the Free Software Foundation's code and to any other program whose authors commit by using it. The part of the source code freely available can be downloaded from KiSS web site at the following address: [www.kiss-technology.com/gpl](http://www.kiss-technology.com/gpl)

---



# GNU GENERAL PUBLIC LICENSE

Version 2, June 1991

Copyright (C) 1989, 1991 Free Software Foundation, Inc.  
59 Temple Place - Suite 330, Boston, MA 02111-1307, USA

Everyone is permitted to copy and distribute verbatim copies of this license document, but changing it is not allowed.

## PREAMBLE

The licenses for most software are designed to take away your freedom to share and change it. By contrast, the GNU General Public License is intended to guarantee your freedom to share and change free software--to make sure the software is free for all its users. This General Public License applies to most of the Free Software Foundation's software and to any other program whose authors commit to using it. (Some other Free Software Foundation software is covered by the GNU Library General Public License instead.) You can apply it to your programs, too.

When we speak of free software, we are referring to freedom, not price. Our General Public Licenses are designed to make sure that you have the freedom to distribute copies of free software (and charge for this service if you wish), that you receive source code or can get it if you want it, that you can change the software or use pieces of it in new free programs; and that you know you can do these things.

To protect your rights, we need to make restrictions that forbid anyone to deny you these rights or to ask you to surrender the rights. These restrictions translate to certain responsibilities for you if you distribute copies of the software, or if you modify it.

For example, if you distribute copies of such a program, whether gratis or for a fee, you must give the recipients all the rights that you have. You must make sure that they, too, receive or can get the source code. And you must show them these terms so they know their rights.

We protect your rights with two steps: (1) copyright the software, and (2) offer you this license which gives you legal permission to copy, distribute and/or modify the software.

Also, for each author's protection and ours, we want to make certain that everyone understands that there is no warranty for this free software. If the software is modified by someone else and passed on, we want its recipients to know that what they have is not the original, so that any problems introduced by others will not reflect on the original authors' reputations.

Finally, any free program is threatened constantly by software patents. We wish to avoid the danger that redistributors of a free program will individually obtain patent licenses, in effect making the program proprietary. To prevent this, we have made it clear that any patent must be licensed for everyone's free use or not licensed at all.

The precise terms and conditions for copying, distribution and modification follow.

## TERMS AND CONDITIONS FOR COPYING, DISTRIBUTION AND MODIFICATION

0. This License applies to any program or other work which contains a notice placed by the copyright holder saying it may be distributed under the terms of this General Public License. The "Program", below, refers to any such program or work, and a "work based on the Program" means either the Program or any derivative work under copyright law: that is to say, a work containing the Program or a portion of it, either verbatim or with modifications and/or translated into another language. (Hereinafter, translation is included without limitation in the term "modification".) Each licensee is addressed as "you".

Activities other than copying, distribution and modification are not covered by this License; they are outside its scope. The act of running the Program is not restricted, and the output from the Program is covered only if its contents constitute a work based on the Program (independent of having been made by running the Program). Whether that is true depends on what the Program does.

1. You may copy and distribute verbatim copies of the Program's source code as you receive it, in any medium, provided that you conspicuously and appropriately publish on each copy

an appropriate copyright notice and disclaimer of warranty; keep intact all the notices that refer to this License and to the absence of any warranty; and give any other recipients of the Program a copy of this License along with the Program.

You may charge a fee for the physical act of transferring a copy, and you may at your option offer warranty protection in exchange for a fee.

2. You may modify your copy or copies of the Program or any portion of it, thus forming a work based on the Program, and copy and distribute such modifications or work under the terms of Section 1 above, provided that you also meet all of these conditions:

- a) You must cause the modified files to carry prominent notices stating that you changed the files and the date of any change.

- b) You must cause any work that you distribute or publish, that in whole or in part contains or is derived from the Program or any part thereof, to be licensed as a whole at no charge to all third parties under the terms of this License.

- c) If the modified program normally reads commands interactively when run, you must cause it, when started running for such interactive use in the most ordinary way, to print or display an announcement including an appropriate copyright notice and a notice that there is no warranty (or else, saying that you provide a warranty) and that users may redistribute the program under these conditions, and telling the user how to view a copy of this License. (Exception: if the Program itself is interactive but does not normally print such an announcement, your work based on the Program is not required to print an announcement.)

These requirements apply to the modified work as a whole. If identifiable sections of that work are not derived from the Program, and can be reasonably considered independent and separate works in themselves, then this License, and its terms, do not apply to those sections when you distribute them as separate works. But when you distribute the same sections as part of a whole which is a work based on the Program, the distribution of the whole must be on the terms of this License, whose permissions for other licensees extend to the entire whole, and thus to each and every part regardless of who wrote it.

Thus, it is not the intent of this section to claim rights or contest your rights to work written entirely by you; rather, the intent is to exercise the right to control the distribution of derivative or collective works based on the Program.

In addition, mere aggregation of another work not based on the Program with the Program (or with a work based on the Program) on a volume of a storage or distribution medium does not bring the other work under the scope of this License.

3. You may copy and distribute the Program (or a work based on it, under Section 2) in object code or executable form under the terms of Sections 1 and 2 above provided that you also do one of the following:

- a) Accompany it with the complete corresponding machine-readable source code, which must be distributed under the terms of Sections 1 and 2 above on a medium customarily used for software interchange; or,

- b) Accompany it with a written offer, valid for at least three years, to give any third party, for a charge no more than your cost of physically performing source distribution, a complete machine-readable copy of the corresponding source code, to be distributed under the terms of Sections 1 and 2 above on a medium customarily used for software interchange; or,

- c) Accompany it with the information you received as to the offer to distribute corresponding source code. (This alternative is allowed only for noncommercial distribution and only if you received the program in object code or executable form with such an offer, in accord with Subsection b above.)

The source code for a work means the preferred form of the work for making modifications to it. For an executable work, complete source code means all the source code for all modules it contains, plus any associated interface definition files, plus the scripts used to control compilation and installation of the executable. However, as a special exception, the source code distributed need not include anything that is normally distributed (in either source or binary form) with the major components (compiler, kernel, and so on) of the operating system on which the executable runs, unless that component itself accompanies the executable.

If distribution of executable or object code is made by offering access to copy from a designated place, then offering equivalent access to copy the source code from the same place counts as distribution of the source code, even though third parties are not compelled to copy the source along with the object code.

4. You may not copy, modify, sublicense, or distribute the Program except as expressly provided under this License. Any attempt otherwise to copy, modify, sublicense or distribute the Program is void, and will automatically terminate your rights under this License. However, parties who have received copies, or rights, from you under this License will not have their licenses terminated so long as such parties remain in full compliance.

5. You are not required to accept this License, since you have not signed it. However, nothing else grants you permission to modify or distribute the Program or its derivative works. These actions are prohibited by law if you do not accept this License. Therefore, by modifying or distributing the Program (or any work based on the Program), you indicate your acceptance of this License to do so, and all its terms and conditions for copying, distributing or modifying the Program or works based on it.

6. Each time you redistribute the Program (or any work based on the Program), the recipient automatically receives a license from the original licensor to copy, distribute or modify the Programs subject to these terms and conditions. You may not impose any further restrictions on the recipients' exercise of the rights granted herein. You are not responsible for enforcing compliance by third parties to this License.

7. If, as a consequence of a court judgment or allegation of patent infringement or for any other reason (not limited to patent issues), conditions are imposed on you (whether by court order, agreement or otherwise) that contradict the conditions of this License, they do not excuse you from the conditions of this License. If you cannot distribute so as to satisfy simultaneously your obligations under this License and any other pertinent obligations, then as a consequence you may not distribute the Program at all. For example, if a patent license would not permit royalty-free redistribution of the Program by all those who receive copies directly or indirectly through you, then the only way you could satisfy both it and this License would be to refrain entirely from distribution of the Program.

If any portion of this section is held invalid or unenforceable under any particular circumstance, the balance of the section is intended to apply and the section as a whole is intended to apply in other circumstances.

It is not the purpose of this section to induce you to infringe any patents or other property right claims or to contest validity of any such claims; this section has the sole purpose of protecting the integrity of the free software distributions system, which is implemented by public license practices. Many people have made generous contributions to the wider range of software distributed through that system in reliance on consistent application of that system; it is up to the author/donor to decide if he or she is willing to distribute software through any other system and a licensee cannot impose that choice.

This section is intended to make thoroughly clear what is believed to be a consequence of the rest of this License.

8. If the distribution and/or use of the Program is restricted in certain countries either by patents or by copyrighted interfaces, the original copyright holder who places the Program under this License may add an explicit geographical distribution limitation excluding those countries, so that distribution is permitted only in or among countries not thus excluded. In such case, this License incorporates the limitation as if written in the body of this License.

9. The Free Software Foundation may publish revised and/or new versions of the General Public License from time to time. Such new versions will be similar in spirit to the present version, but may differ in detail to address new problems or concerns.

Each version is given a distinguishing version number. If the Program specifies a version number of this License which applies to it and "any later version", you have the option of following the terms and conditions either of that version or of any later version published by the Free Software Foundation. If the Program does not specify a version number of this License, you may choose any version ever published by the Free Software Foundation.

10. If you wish to incorporate parts of the Program into other free programs whose distribution conditions are different, write to the author to ask for permission. For software which is copyrighted by the Free Software Foundation, write to the Free Software

Foundation; we sometimes make exceptions for this. Our decision will be guided by the two goals of preserving the free status of all derivatives of our free software and of promoting the sharing and reuse of software generally.

## NO WARRANTY

11. BECAUSE THE PROGRAM IS LICENSED FREE OF CHARGE, THERE IS NO WARRANTY FOR THE PROGRAM, TO THE EXTENT PERMITTED BY APPLICABLE LAW EXCEPT WHEN OTHERWISE STATED IN WRITING THE COPYRIGHT HOLDERS AND/OR OTHER PARTIES PROVIDE THE PROGRAM "AS IS" WITHOUT WARRANTY OF ANY KIND, EITHER EXPRESSED OR IMPLIED, INCLUDING, BUT NOT LIMITED TO, THE IMPLIED WARRANTIES OF MERCHANTABILITY AND FITNESS FOR A PARTICULAR PURPOSE. THE ENTIRE RISK AS TO THE QUALITY AND PERFORMANCE OF THE PROGRAM IS WITH YOU. SHOULD THE PROGRAM PROVE DEFECTIVE, YOU ASSUME THE COST OF ALL NECESSARY SERVICING, REPAIR OR CORRECTION.

12. IN NO EVENT UNLESS REQUIRED BY APPLICABLE LAW OR AGREED TO IN WRITING WILL ANY COPYRIGHT HOLDER, OR ANY OTHER PARTY WHOM MAY MODIFY AND/OR REDISTRIBUTE THE PROGRAM AS PERMITTED ABOVE, BE LIABLE TO YOU FOR DAMAGES, INCLUDING ANY GENERAL, SPECIAL, INCIDENTAL OR CONSEQUENTIAL DAMAGES ARISING OUT OF THE USE OR INABILITY TO USE THE PROGRAM (INCLUDING BUT NOT LIMITED TO LOSS OF DATA OR DATA BEING RENDERED INACCURATE OR LOSSES SUSTAINED BY YOU OR THIRD PARTIES OR A FAILURE OF THE PROGRAM TO OPERATE WITH ANY OTHER PROGRAMS), EVEN IF SUCH HOLDER OR OTHER PARTY HAS BEEN ADVISED OF THE POSSIBILITY OF SUCH DAMAGES.

END OF TERMS AND CONDITIONS

W Polsce na temat licencji można przeczytać na stronie internetowej:  
<http://www.gnu.org.pl/text/licencja-gnu.html>





konsorcjum

Konsorcjum FEN Sp. z o.o.  
Autoryzowany dystrybutor  
KISS / Linksys w Polsce  
ul. Dąbrowskiego 273A,  
60-406 Poznań  
tel. (061) 8468700,  
fax (061) 8468738  
[www.fen.pl](http://www.fen.pl) [www.kissinfo.pl](http://www.kissinfo.pl)  
e-mail: [sales@fen.pl](mailto:sales@fen.pl)

K|i|S|S

KiSS Technology A/S  
Slotsmarken 10  
DK-2970 Hørsholm  
Denmark

Phone +45 45 17 00 00

Fax +45 45 17 00 60

[www.kiss-technology.com](http://www.kiss-technology.com)