

2.4 W tej części możesz wybrać poziom bezpieczeństwa od 1 do 3 oraz włączyć szyfrowanie danych w celu ich zabezpieczenia. W przypadku wyboru poziomu 3, wprowadź kod PIN i zapamiętaj go.

W tej samej części strony możesz skonfigurować sieć zależnie od twojego połączenia internetowego.

- Jeżeli wybierzesz stały adres IP, przejdź do kroku 2.5.1
- Jeżeli wybierzesz PPPoE, przejdź do kroku 2.5.2
- Jeżeli wybierzesz DHCP, przejdź do kroku 2.5.3

2.5.1 Jeżeli w kroku 2.4 wybrałeś opcję Fixed IP address, wprowadź swój adres IP, maskę podsieci oraz bramę oraz adresy DNS oraz wciśnij OK w celu zatwierdzenia. (Rys.10) W oknie konfiguracyjnym pojawia się wprowadzone wartości. (Rys.11) Kliknij ponownie OK, aby powrócić do strony głównej.

Jeżeli chcesz zmienić login i hasło wybierz opcję Change Password po lewej stronie okna konfiguracyjnego, oraz przejdź do kroku 2.6



(Rys.10)



(Rys.11)

2.5.2 Jeżeli w kroku 2.4 wybrałeś opcję PPPoE wprowadź login oraz hasło jakie otrzymałeś od providera oraz wciśnij OK. w celu potwierdzenia. (Rys.12)

W oknie konfiguracyjnym pojawia się wprowadzone wartości. (Rys.13) Kliknij ponownie OK, aby powrócić do strony głównej.

Jeżeli chcesz zmienić login i hasło wybierz opcję Change Password po lewej stronie okna konfiguracyjnego, oraz przejdź do kroku 2.6



(Rys.12)



(Rys.13)

2.5.3 Jeżeli w kroku 2.4 wybrałeś opcję DHCP wciśnij ponownie OK aby powrócić do strony głównej. (Rys.14)

Jeżeli chcesz zmienić login i hasło wybierz opcję Change Password po lewej stronie okna konfiguracyjnego, oraz przejdź do kroku 2.6



(Rys.14)

2.6 Jeżeli wybrałeś opcję zmiany loginu i hasła po lewej stronie okna konfiguracyjnego, wprowadź nowe parametry w odpowiednie pola oraz wciśnij OK w celu ich zatwierdzenia, oraz aby powrócić do strony głównej. Od tej pory możesz korzystać z nowego loginu i hasła.



(Rys.15)



(Rys.16)

2.7 Po zakończeniu konfiguracji możesz wybrać przycisk Exit w lewej części okna konfiguracyjnego w celu jego zamknięcia. Równocześnie musisz wyłączyć urządzenie BT300 po czym ponownie je włączyć. (Rys.15)

Jeżeli zapomniałeś loginu, hasła lub kodu PIN, lub jeżeli nie możesz skomunikować się z urządzeniem, możesz przycisnąć przycisk Reset znajdujący się na spodniej części obudowy w celu przywrócenia ustawień fabrycznych. (Rys.16)

Dostęp do Internetu

Po zakończonej konfiguracji możesz łączyć się z Internetem przy użyciu urządzeń wyposażonych w Bluetooth. Aby to uczynić sprawdź, czy urządzenia oraz czy połączenie internetowe jest włączone.

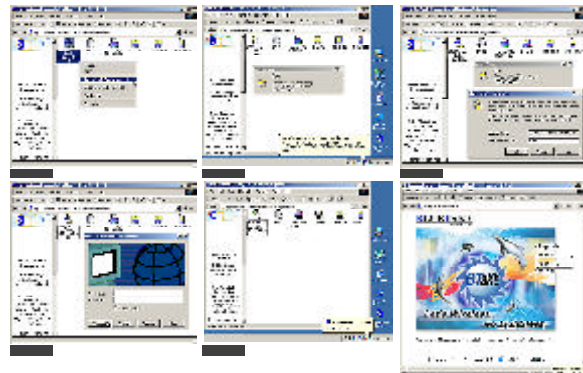
1. Otwórz <My Bluetooth Places\Entire Bluetooth Neighborhood> oraz prawym przyciskiem myszy kliknij na ikonie BT300 oraz wybierz z menu opcję <Connect LAN Access using PPP> (Rys.17) lub <Discover Available Services/LAN Access using PPP/Connect to Network Access Point>

- Jeżeli wybrałeś 1 poziom bezpieczeństwa w oknie konfiguracyjnym, przejdź do kroku 4.

2. Jeżeli wykonałeś krok 1, to w narazniku ekranu pojawi się okno. Kliknij ikonę Bluetooth oraz wprowadź kod PIN zatwierdzając go OK. (Rys.19)

3. Jeżeli wykonałeś krok 1, pojawi się okno (Rys.20) Ignorując wszelkie zapytania wciśnij OK, oraz przejdź dalej.

4. Jeżeli twoje połączenie działa prawidłowo, ikona BT300 zmieni odcień na kolor zielony oraz pojawi się komunikat w zasobniku systemowym (Rys.21) informujący o nawiązaniu połączenia. Teraz masz dostęp do Internetu za pośrednictwem punktu dostępowego Bluetooth X-Bridge BT300 (Rys.22)



X-BRIDGE

Bluetooth Access Point

BT300



X-Bridge (BT300) to nowatorskie rozwiązanie pozwalające na łączenie wielu użytkowników oraz wielu urządzeń w sieć bezprzewodową Bluetooth. Umożliwia dostęp do Internetu urządzeniom wyposażonym w technologię Bluetooth organizując je w sieć dla zastosowań domowych, biurowych czy punktów publicznego dostępu (*hot spots*) w takich miejscach jak np. muzea, hotele czy lotniska. X-Bridge jest konfigurowany i zarządzany z poziomu przeglądarki WWW co pozwala na bezproblemowe administrowanie bezprzewodowymi połączeniami Bluetooth.

Ta skrócona instrukcja obsługi przedstawia sposób instalacji oraz użytkowanie urządzenia X-Bridge. W celu znalezienia dodatkowych wskazówek i informacji ~~zapraszamy~~ www.bluetake.com/

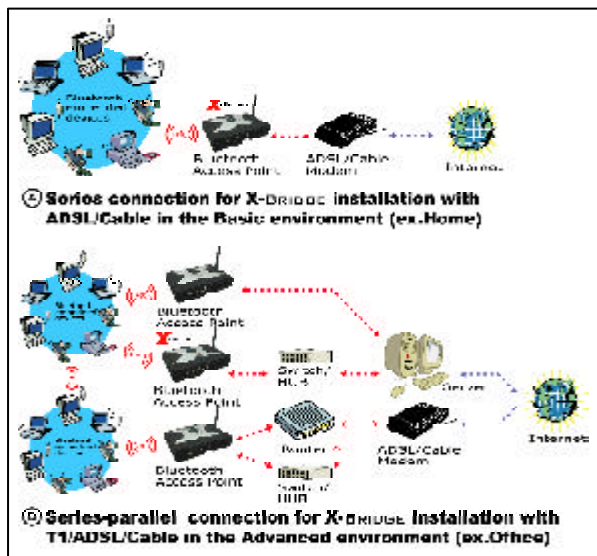
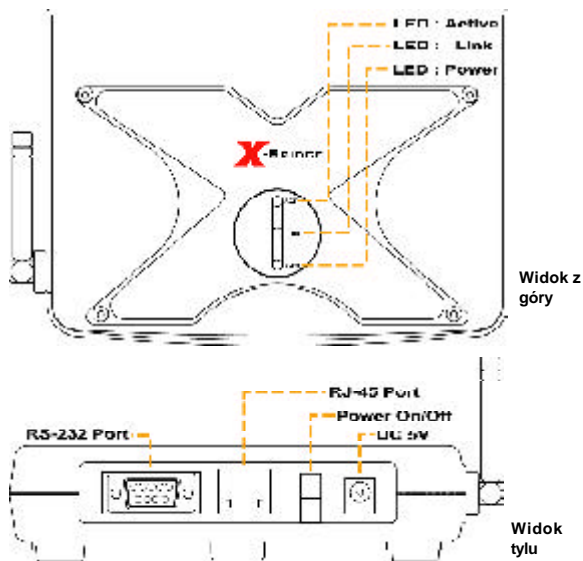
Zawartość opakowania:

Punkt dostępowy Bluetooth X-Bridge BT300
Zasilacz sieciowy 6V
Skrócona instrukcja obsługi



BLUETAKE
Technology

www.bluetake.com
bluetake@bluetake.com



Architektura sieci LAN zawierającej punkt dostępowy Bluetooth X-Bridge BT300 (Rys.01)



(Rys.03)



(Rys.02)

Instalacja sprzętowa

Niniejsza skrócona instrukcja obsługi opisuje metode instalacji i konfiguracji punktu dostępowego Bluetooth X-Bridge BT300 z modemem ADSL w obrębie małej sieci domowej lub biurowej SOHO.


1. Przed rozpoczęciem instalacji urządzenia upewnij się, czy twoje lokalne połączenie internetowe jest włączone.
2. Podłącz zasilacz sieciowy oraz przewód sieciowy RJ-45 (rys.02) oraz modem kablowy ADSL (rys.03)
3. Jeżeli połączenie jest sprawne, urządzenie zasygnalizuje to niebiesko świecącą diodą LED oznaczoną jako Link.

Po instalacji sprzętowej można zauważyć iż podczas wykonywania dalszych czynności instalacyjnych mrugać również dioda Active, tak długo, jak trwała będzie wymiana danych.

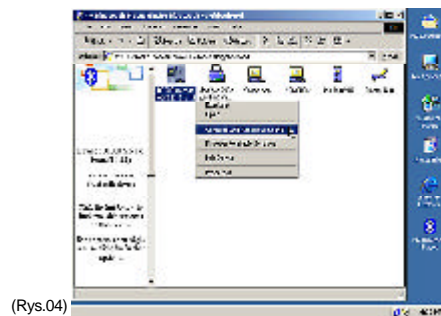
Konfiguracja

Przed przeprowadzeniem konfiguracji upewnij się, że punkt dostępowy Bluetooth BT300 jest poprawnie wykrywany przez twoje urządzenie(a) Bluetooth. W celu zaprezentowania sposobu konfiguracji wykorzystano adapter USB Bluetooth Bluetake BT007.

1. Wykrywanie punktu dostępowego BT300

1.1. Dwukrotnie kliknij ikonę  w <My Bluetooth Places>Entire <Bluetooth Neighborhood>. Odśwież widok jeżeli urządzenie BT300 nie jest widoczne. (Rys.04)

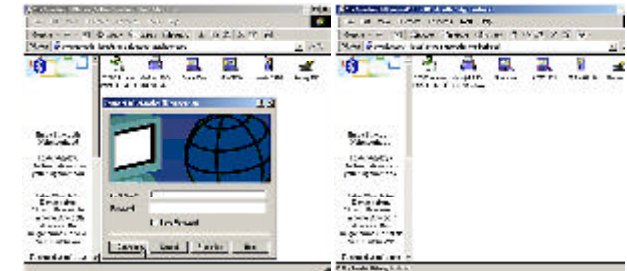
1.2. Kliknij prawy przycisk myszy na ikonie urządzenia oraz wybierz z menu <Connect LAN Access using PPP>.



(Rys.04)

1.3. Po wykonaniu kroku 1.2 i poprawnym wykryciu urządzenia BT300 możesz zauważyć okna <Connect BluetoothNullConnection>. (Rys.05) Pozostawiając pole nazwy użytkownika oraz pole hasła pustymi kliknij pole <Connect>.

1.4. Kiedy komputer poprawnie połączy się z urządzeniem BT300 zauważysz, że jego ikona zmieni odcień na kolor zielony oraz pojawi się jego adres IP: 1.1.1.1 (Rys.06)



(Rys.05)

(Rys.06)

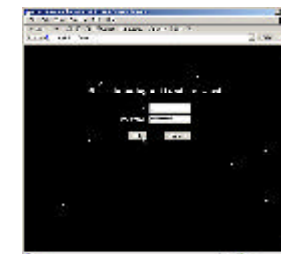
Po przeprowadzeniu powyższych czynności twój komputer powinien być połączony z urządzeniem BT300 wykorzystując protokół PPP oraz technologie Bluetooth.

2. Zarządzanie z poziomu WWW

2.1. Po połączeniu komputera z punktem dostępowym X-Bridge BT300 za pośrednictwem urządzeń wyposażonych w Bluetooth możesz użyć przeglądarki internetowej w celu konfiguracji i zarządzania urządzeniem BT300 wpisując adres <http://1.1.1.1:5000> (Rys.07) gdzie domyślne parametry logowania to:

ID: BT
hasło: access_point

2.2. Po prawidłowym zalogowaniu się możesz zmieniać takie parametry jak: hasło, login, ustawienia sieciowe, poziom bezpieczeństwa. (Rys.08)



(Rys.07)



(Rys.08)

2.3. Adres IP może być przypisany na stałe (fixed IP), przesłany za pośrednictwem PPPoE, lub serwera DHCP. Po kliknięciu pola <Configuration> w lewej części okna otrzymasz dostęp do ustawień sieciowych, poziomu zabezpieczeń oraz szyfrowania danych. (Rys.09)



(Rys.09)