

QNAP – przegląd rozwiązań i konfiguracja



Przemysław Kempieński
Łukasz Naumowicz

Dla kogo?

Enterprise:

- iSCSI IP-SAN
- Backup lokalny i rozszerzanie pojemności
- Rsync – zdalny backup serwera

All in one - SMB:

- serwer FTP, WWW, Plików
- współdzielenie drukarek
- serwer backupu...



Profesjonalne aplikacje:

- Gromadzenie obrazu wideo
- Serwer bazy danych
- Wirtualizacja poprzez NFS
- Dodatkowe aplikacje, X-Mail Server, Xdove etc.

Cyfrowy dom:

- Kino domowe: CIFS/NFS & DLNA (PS3, DMA, Xbox360)
- Serwer muzyczny: SqueezeCenter 7 music server, iTunes Server
- PC-less P2P download
- współdzielenie zdjęć
- Stacja monitoringu

Nasza oferta



- TS-409/409U/ 509 Pro for Business Users
- Online RAID Capacity Expansion
- Online RAID Level Migration
- RAID 0, 1, 5, 6, JBOD



- TS-209 Pro for Business Users
- 2-bay, hot-swappable NAS Server
- RAID 1 Mirroring



- TS-109 Pro for Business Users
- 1-bay, Fanless NAS Server
- Unique Q-RAID 1



Funkcjonalność

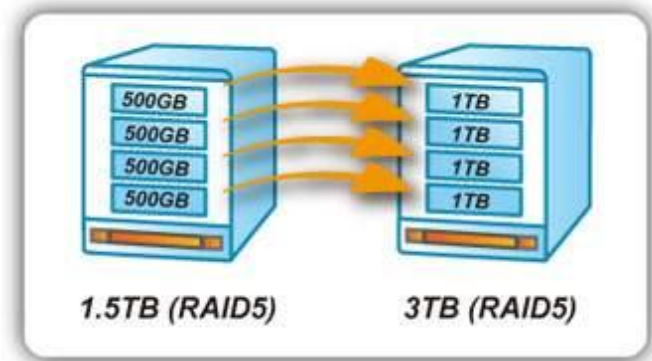
- Współdzielenie plików w sieci lokalnej
- Serwer FTP
- Serwer wydruku (obsługuje do trzech drukarek jednocześnie)
- Serwer stron webowych z obsługą baz danych MySQL/SQLite oraz PHP 5 (z edytowalnym plikiem php.ini) i wbudowanym systemem zarządzania treścią CMS Joomla
- Serwer przesyłania strumieni multimedialnych UPnP/DLNA (wbudowany serwer TwonkyMedia)
- Serwer udostępniania muzyki iTunes
- Stacja pobierania plików BT/HTTP/FTP
- Stacja monitoringu IP do 4 kamer, min. Cisco PVC2300, WVC200
- Usługi dodatkowe, dzięki QPKG
- Darmowe oprogramowanie do backupu QNAP NetBak Replicator
- Polski interfejs konfiguracji

Elastyczna konfiguracja dysków

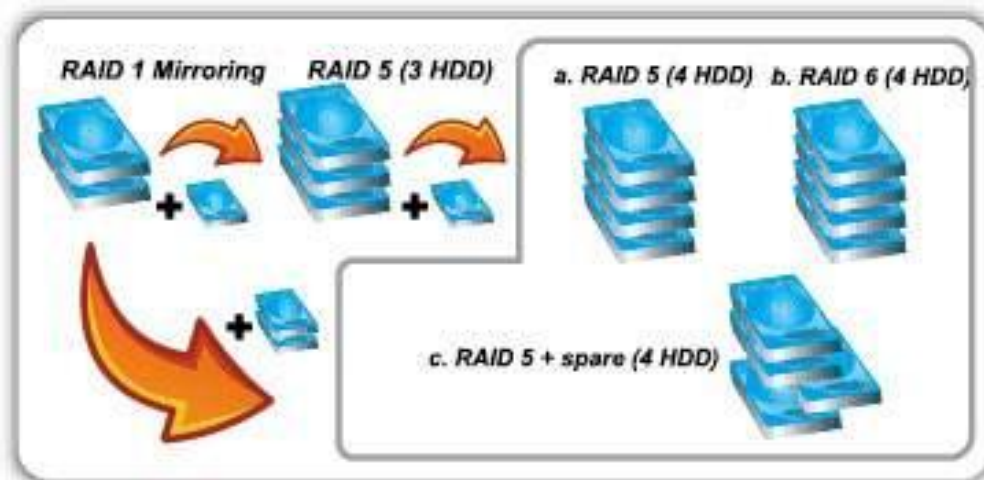
- Wiele trybów konfiguracji dysków:
 - Single – pojedynczy dysk fizyczny jako wolumen
 - JBOD – kilka dysków fizycznych widocznych jako jeden wolumen
 - RAID 0 – striping danych pomiędzy kilka dysków, szybszy dostęp
 - RAID 1 – mirroring danych między dyskami, pełna nadmiarowość
 - RAID 5 – striping + parzystość, min. 3 dyski, możliwość uszkodzenia 1
 - RAID 5 + spare – modyfikacja RAID 5 z jednym dyskiem nadmiarowym
 - RAID 6 – modyfikacja RAID 5, min. 4 dyski, możliwość uszkodzenia 2
- Obsługa wielu protokołów wymiany plików:
 - Microsoft - CIFS
 - Praca stand alone, lub jako część Active Directory
 - Apple – Apple Talk
 - Linux - NFS

Unikalne technologie

- Rozszerzanie pojemności macierzy Online
 1. Macierz RAID 5 o pojemności 1,5 TB
 2. Wymiana dysków na większe pojemności
 3. Macierz RAID 5 o pojemności 3 TB



- Migracja na inny rodzaj macierzy Online

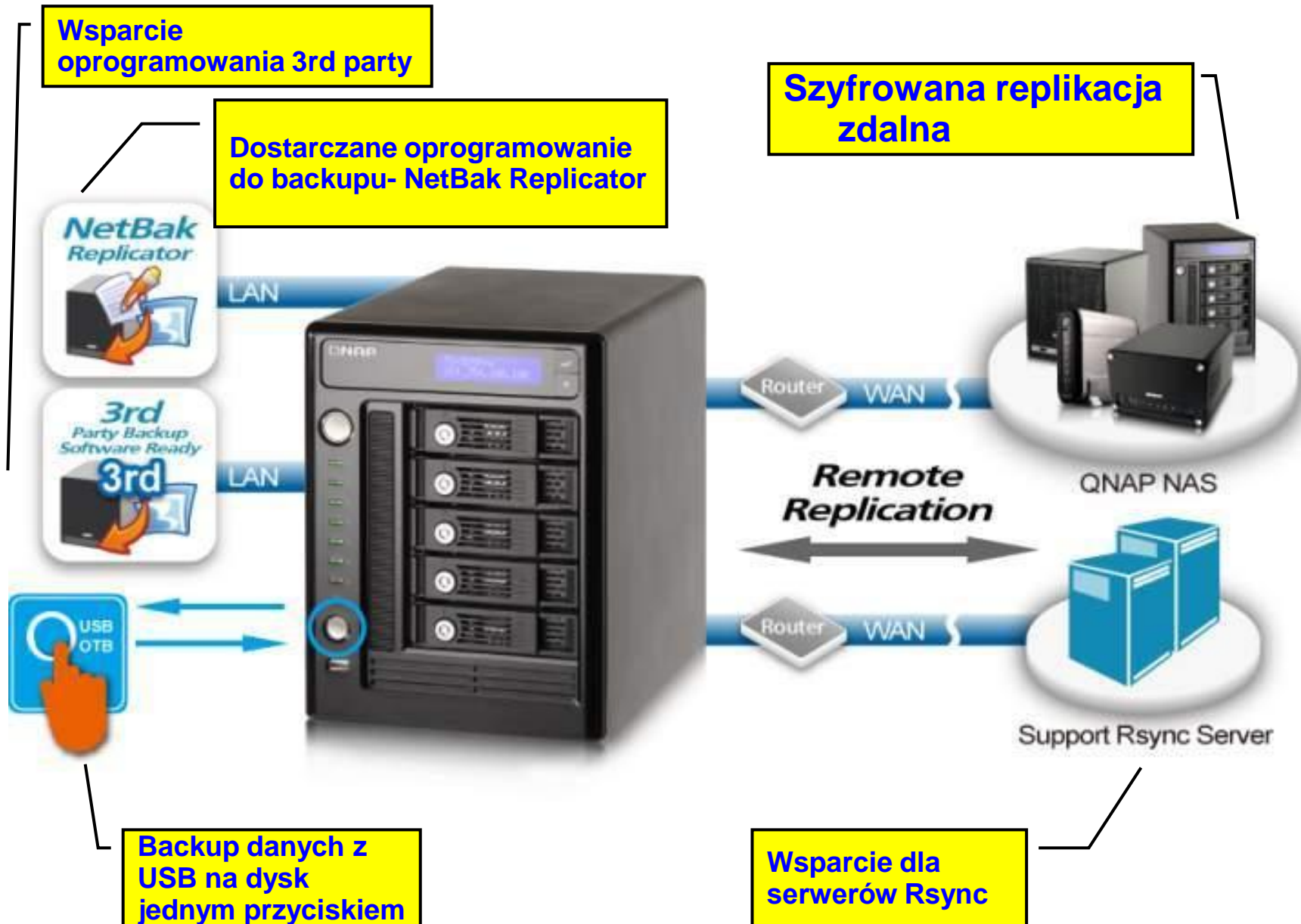


1. Macierz RAID 1
2. Dokładamy jeden dysk
3. Przejście na RAID 5
4. Dokładamy kolejny dysk
5. Przejście na:
 - RAID 5 – 4 dyski
 - RAID 6 – 4 dyski
 - RAID 5 + spare – 4 dyski

Bezpieczeństwo danych

- Zdalna replikacja, szyfrowany transfer danych na drugi dowolny serwer firmy QNAP lub inny serwer wyposażony w funkcję RSYNC (na życzenie lub wg harmonogramu)
- tworzenia kopii zapasowych na zewnętrznych dyskach podłączonych przez USB
- Bezpieczeństwo dostępu do serwera jest zapewnione przez szyfrowane łącza SSL/TLS, logowanie SSH oraz kontrolowanie dostępu na poziomie adresów IP
- Wraz z urządzeniem użytkownik otrzymuje także bezpłatne oprogramowanie do tworzenia kopii zapasowych z wszystkich komputerów w sieci lokalnej na serwerze QNAP
- Ochrona dysków, monitorowanie S.M.A.R.T.
- Skanowanie i sprawdzanie dysków

Kompleksowe rozwiązanie do backupu

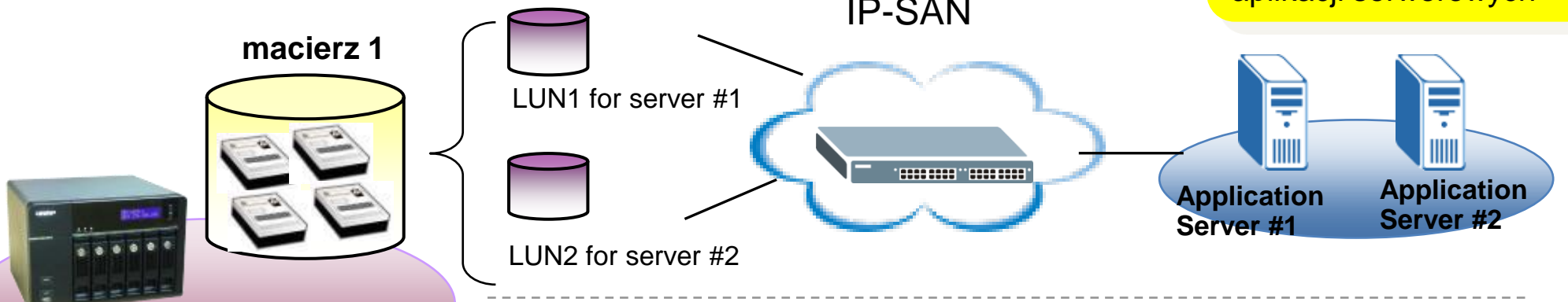


Wszystko w jednym: NAS + iSCSI

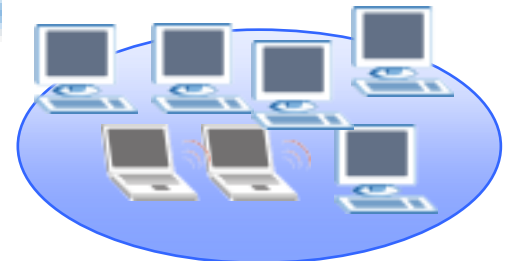
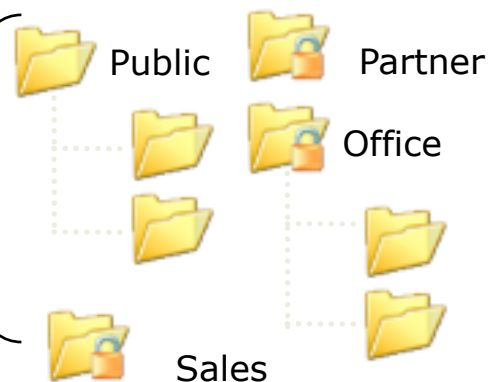
1. iSCSI: LUN, reprezentujący w iSCSI „logiczny dysk” można zdefiniować jako **rozszerzenie przestrzeni magazynowej** lub **cel backupu** dla istniejących serwerów
2. NAS: Współdzielenie plików Windows, Mac, Linux & Unix

Wykorzystanie macierzy

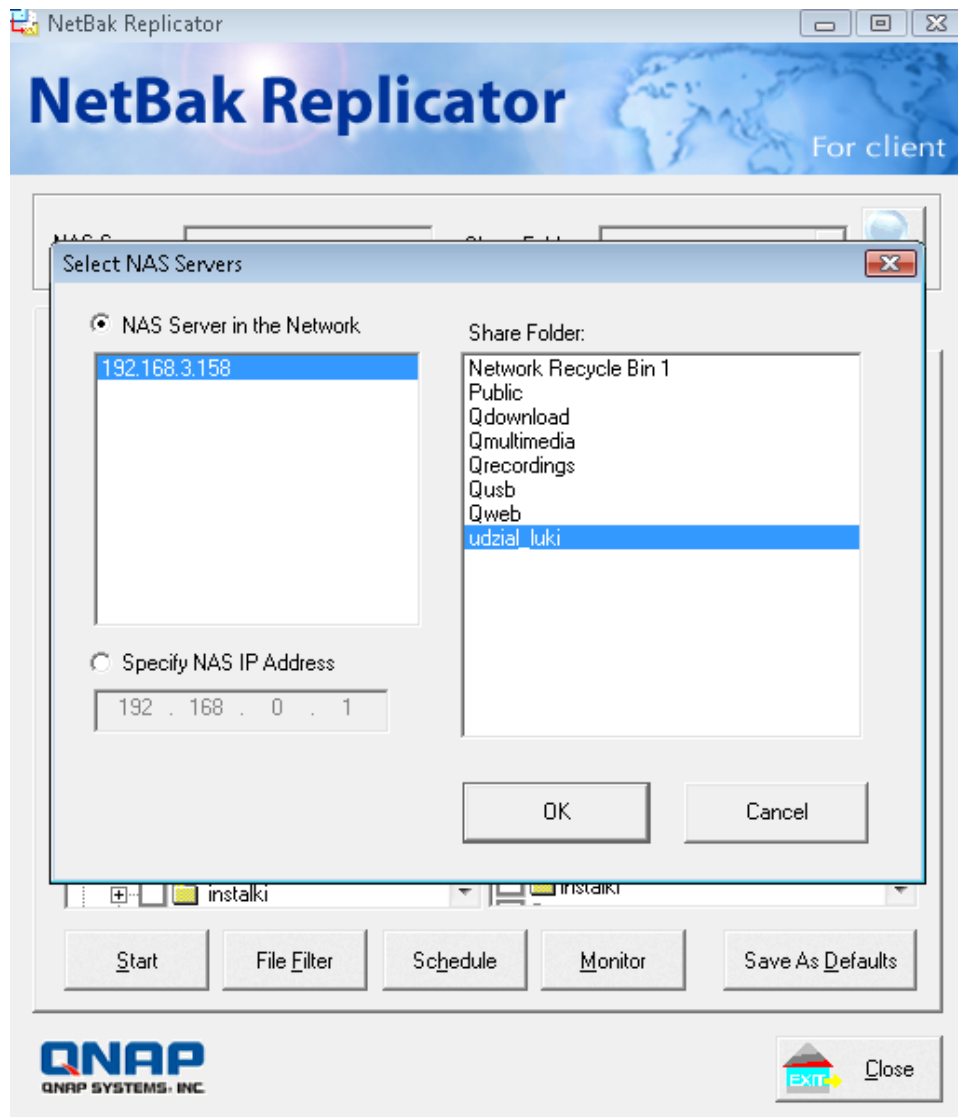
Cel iSCSI



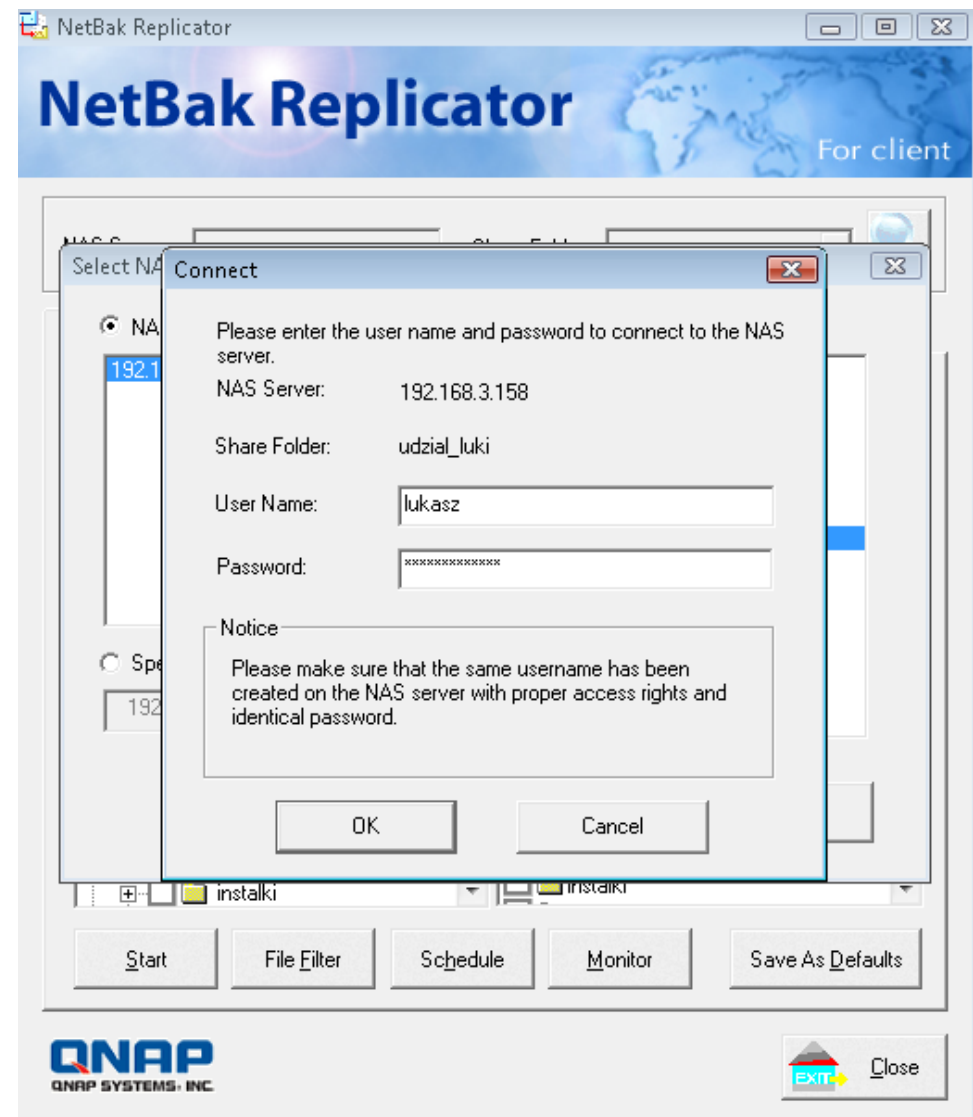
macierz 2



QNAP NetBak Replicator

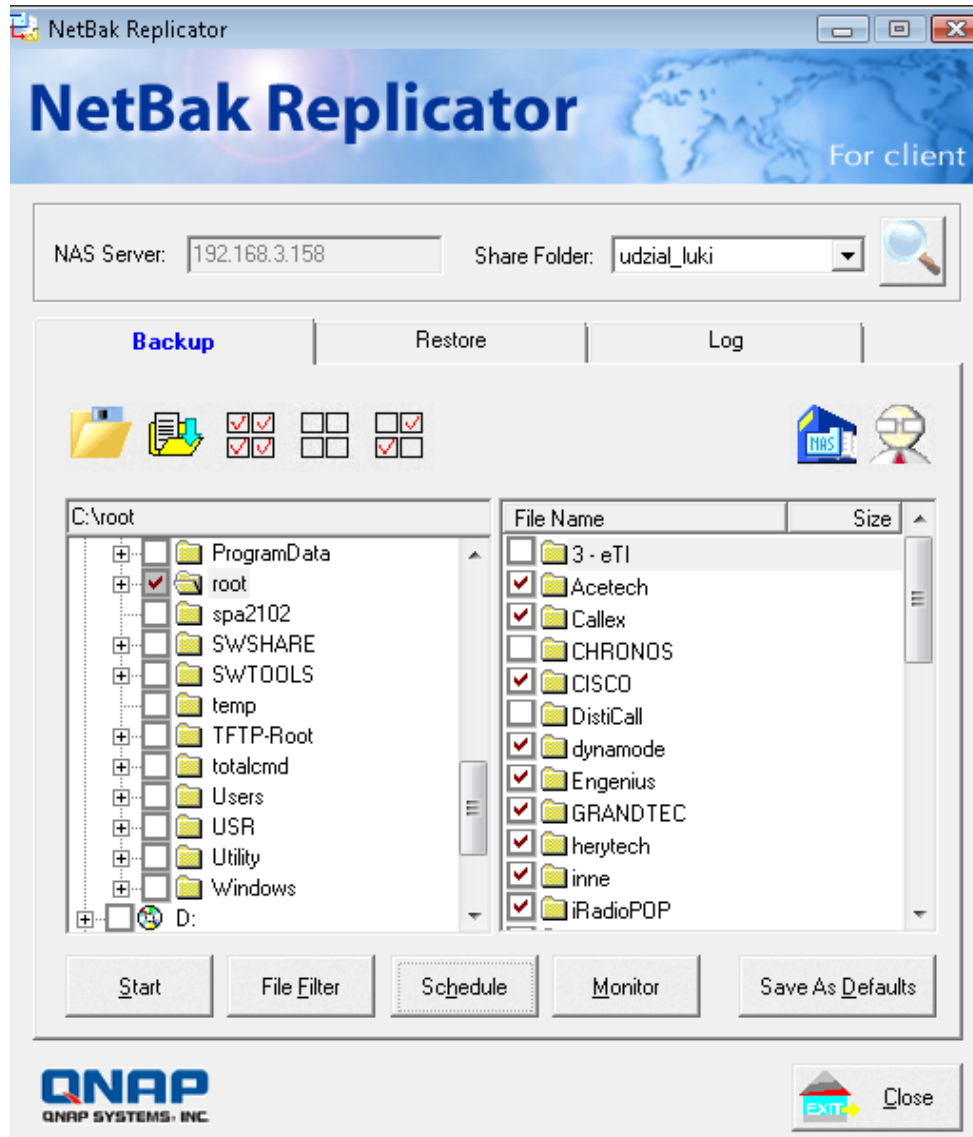


Określ folder sieciowy

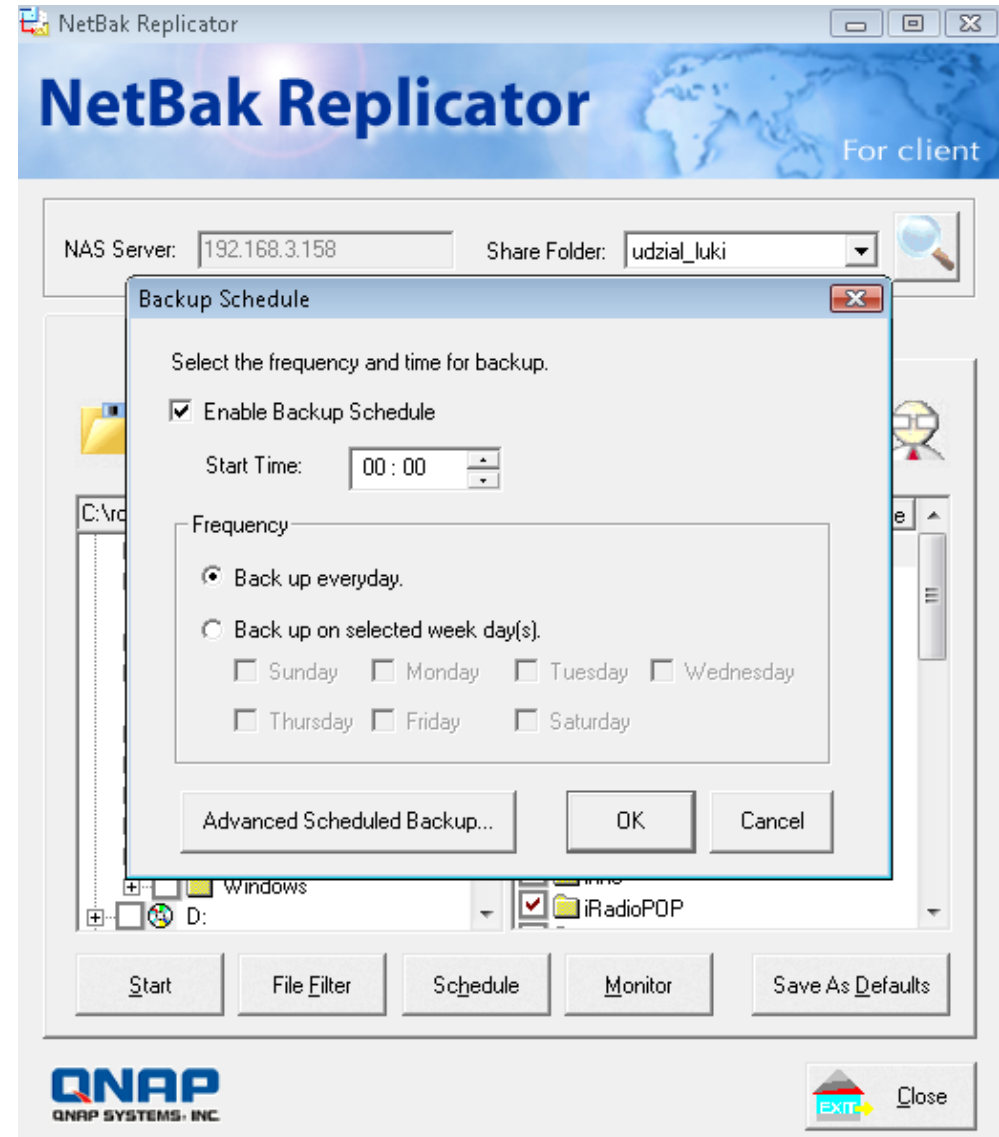


Podaj nazwę użytkownika i hasło

QNAP NetBak Replicator

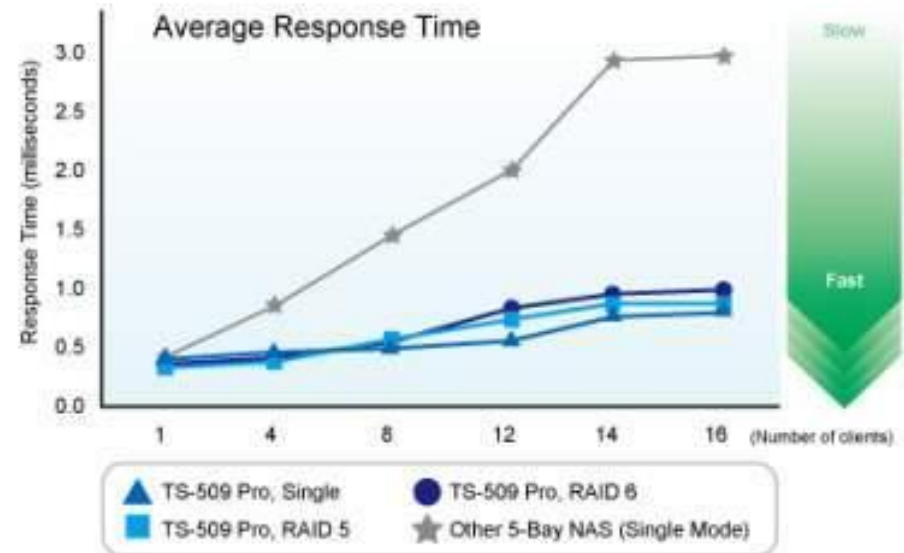
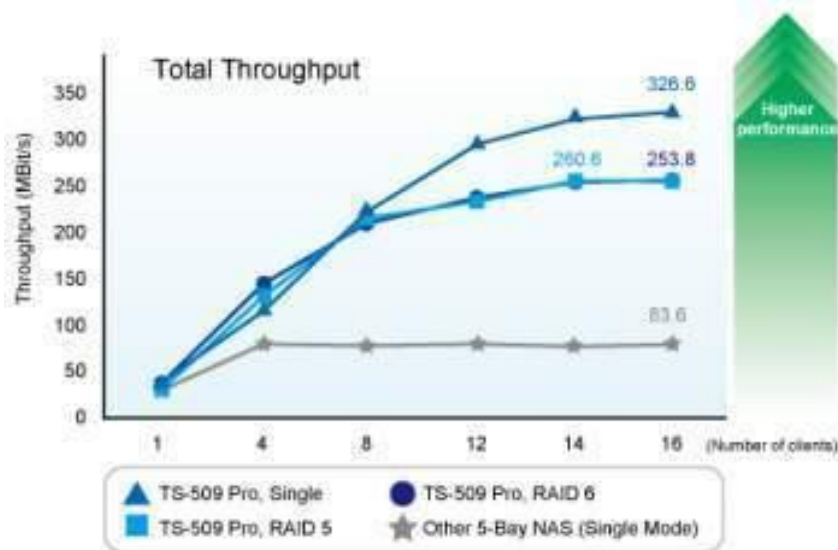


Określ backupowane foldery/pliki



Określ harmonogram backupu

Testy wydajności QNAP



QNAP TS-509 Pro charakteryzuje się rewelacyjną wydajnością w przypadku usług FTP oraz SAMBA, nawet do 300 Mb/s przy jednoczesnym dostępie 16 użytkowników i pracy w trybie single

Superior Performance

TS-509 Pro (RAID 5)

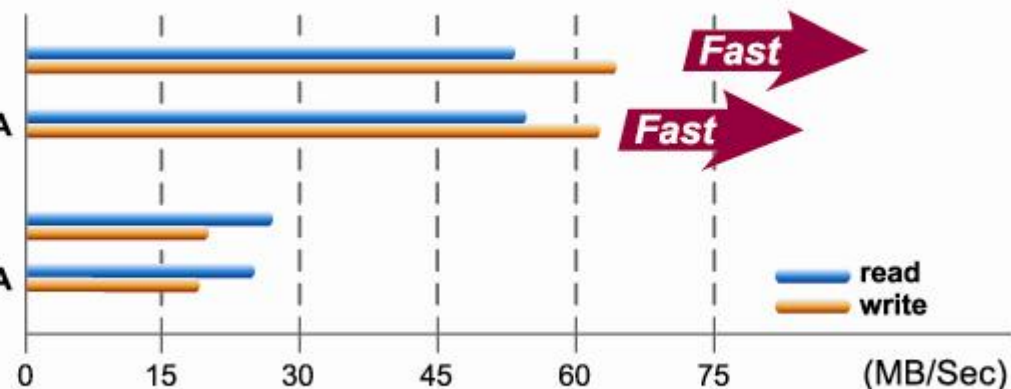
FTP

SAMBA

Other NAS (RAID 5)

FTP

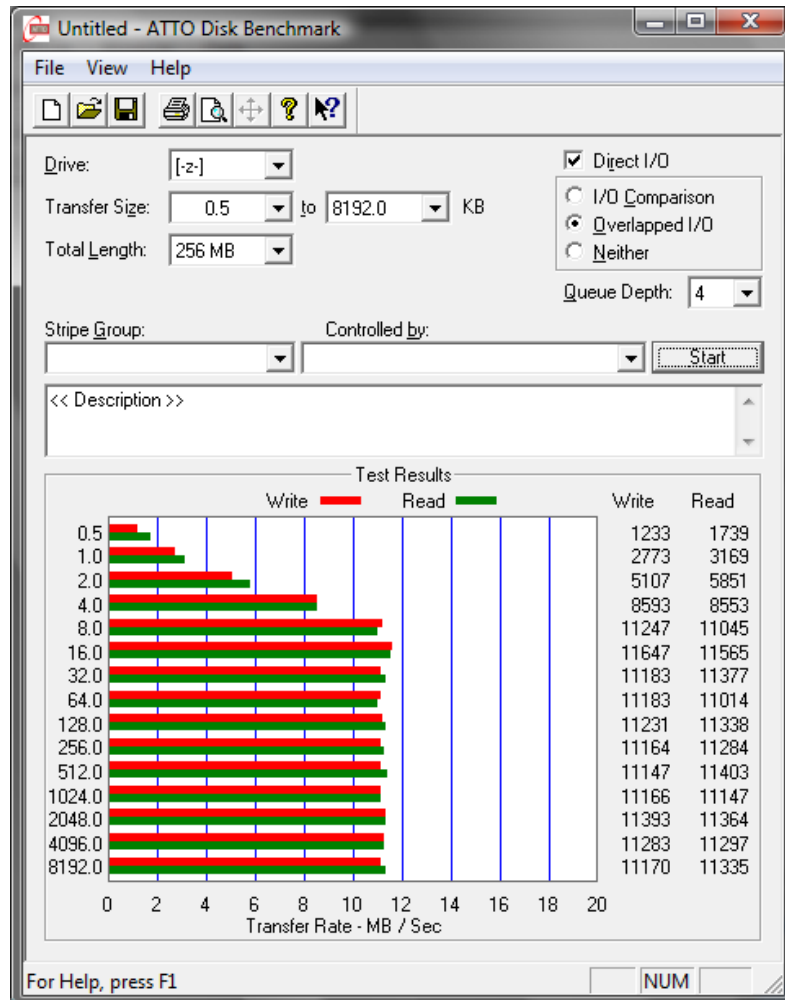
SAMBA



FTP/SAMBA Testing Environment: Pentium D 3.00 GHz/ 2GB RAM, Windows XP SP2, NETGEAR G5608 8 port GbE Switch

FTP/SAMBA Testing Method: Connect the TS-509 Pro and PC to switch, upload/download 1GB File without Jumbo Frame, FTP Tool: File Zilla

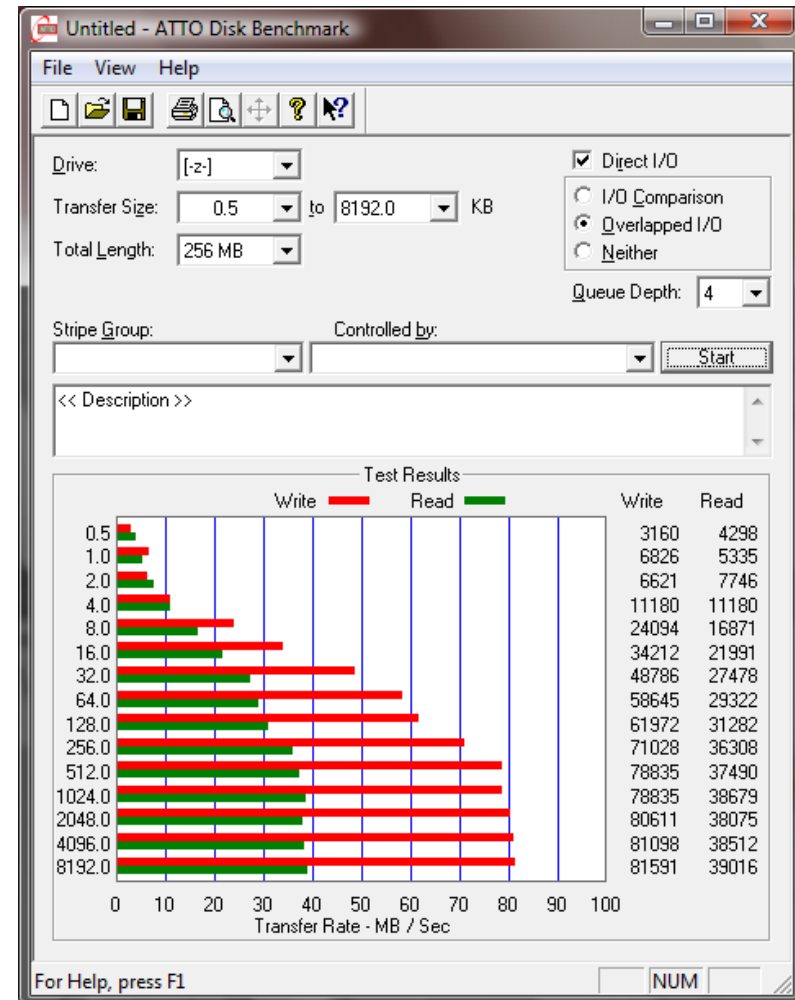
Wydajność – Vista, FE



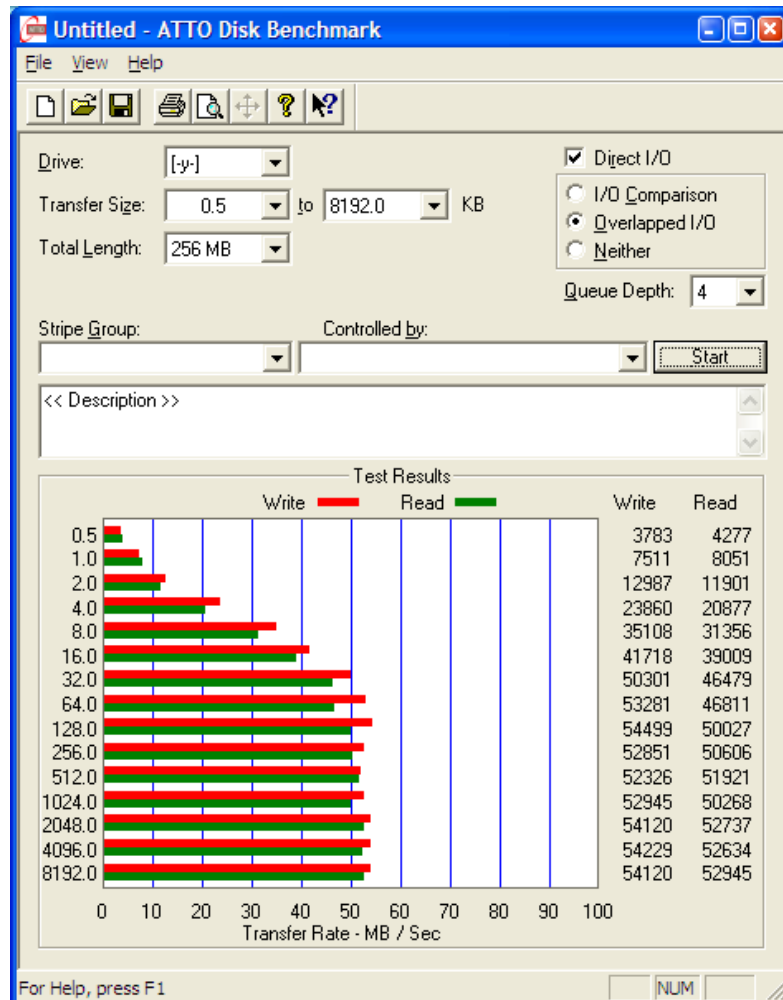
- Vista SP1 100MB/s
- RVS4000
- 2x WD1600JS
- RAID 0

Wydajność – Vista, GE

- Vista SP1
- 1000MB/s
- RVS4000
- 2x WD1600JS
- RAID 0



Wydajność – XP, GE



- XP SP3 1000MB/s
- RVS4000
- 2x WD1600JS
- RAID 0

QNAP TS-509 Pro



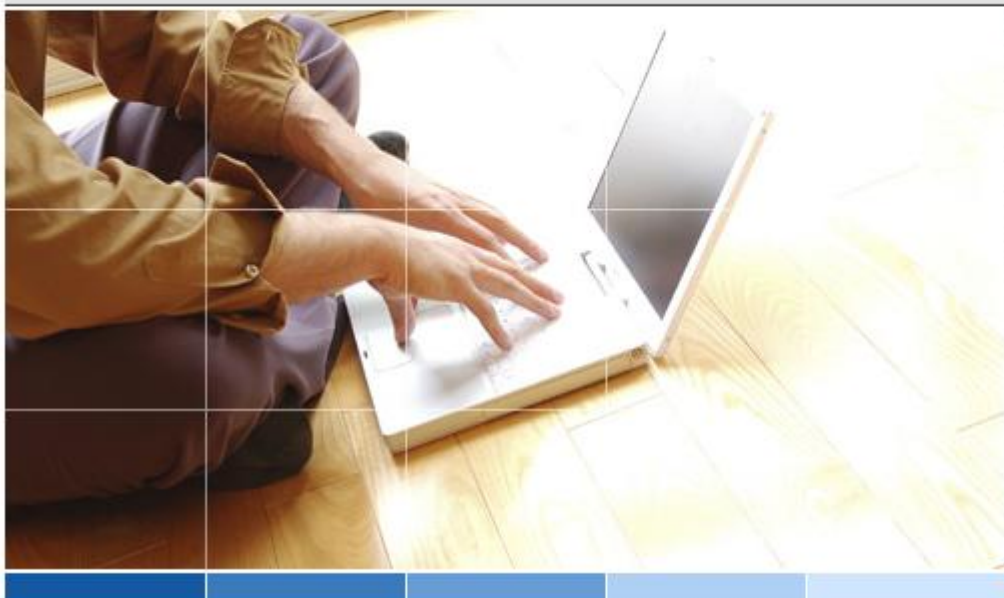
Specyfikacja techniczna

- Procesor Intel Celeron 1,6 GHz oraz pamięć 1 GB DDR2, zapewniają wysoką wydajność dla aplikacji i umożliwiają dostęp dla wielu użytkowników jednocześnie
- Sercem systemu jest zmodyfikowany system Linux umieszczony wraz z dodatkowymi aplikacjami na nieulotnej pamięci typu DOM
- Dzięki umieszczeniu na platformie dwóch systemów operacyjnych zapewniona jest jej niezawodność, system zapasowy zostaje uruchomiony w momencie uszkodzenia systemu pierwotnego
- TS-509PRO jest wyposażona w dwa gigabitowe interfejsy sieciowe, które mogą być skonfigurowane jako łącza redundantne (FAILOVER) lub jednoczesne (LOAD BALANCING)
- Interfejsy mogą być skonfigurowane do dwóch odrębnych podsieci, co zapewnia dostęp do urządzenia większej ilości użytkowników

Interfejs www

TS-509 Turbo Station

Administracja Zmiana Hasła Logowanie SSL Polski



- Web File Manager
- Web Server
- Multimedia Station
- Download Station
- Surveillance Station

Witamy w Turbo Stacji

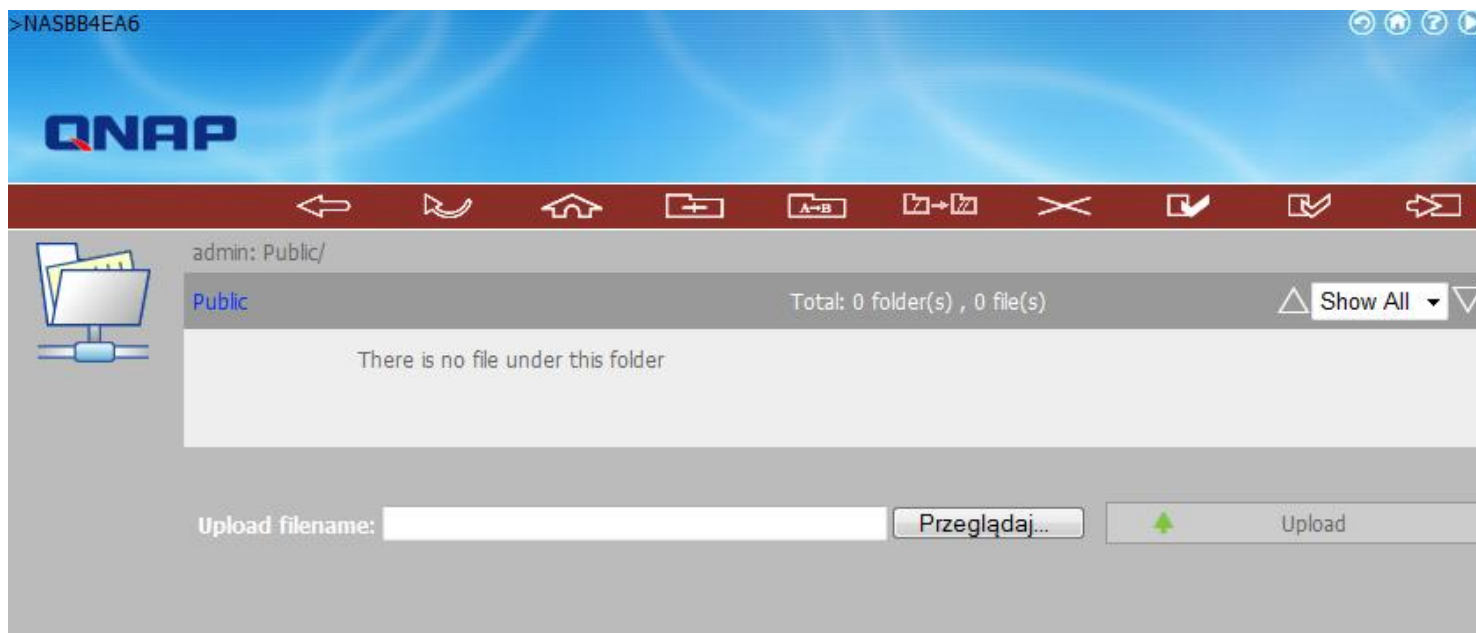
Dziękujemy za korzystanie z QNAP Turbo Stacji. Turbo Stacja udostępnia różne funkcje i aplikacje, umożliwia korzystanie z najnowszej technologii.

Nowości

- [Firmware] TS-439/509/639 Pro Turbo NAS Official Firmware Released (v2.1.1 Build 0122)
- [Firmware] TS-509 Pro Turbo NAS Official Firmware Released (v2.1.0 Build 0102)

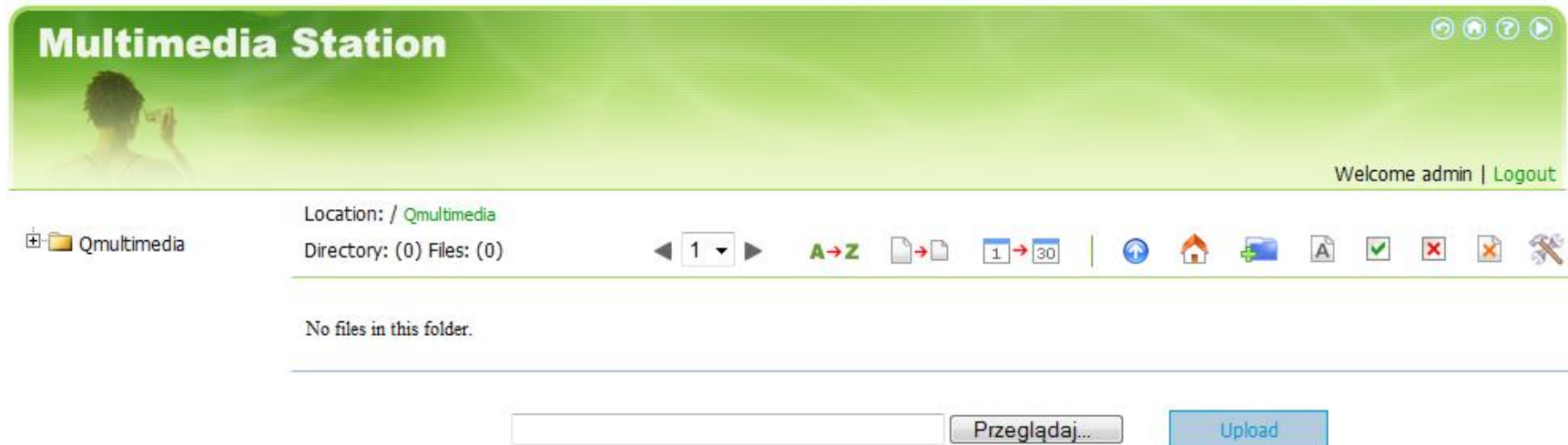
Więcej...

Dostęp do plików przez WWW



Web File Manager umożliwia zarządzanie zasobami zgromadzonymi na dyskach z poziomu interfejsu www

Galeria zdjęć



Multimedia Station umożliwia przeglądanie zdjęć umieszczonych w katalogach na serwerze QNAP

Serwer WWW

Web Server

After enabling this function, you can upload the webpage files to Qweb network share to publish your website.

Enable Web Server [View version](#)

Port Number

After enabling this service, click the following link to enter to Web Server.
<http://192.168.3.156:80/>

The built-in web page applications of the system are as below (make sure you have enabled MySQL server and Web server)

- Click the link on the right to enter Joomla content management system
<http://192.168.3.156:80/Joomla/>

register_globals On Off

php.ini Maintenance

The file **php.ini** is the system configuration file of Web Server. After enabling this function, you can edit, upload or restore this file. It is recommended to use the system default setting.

Web Server

Prosty i szybki sposób udostępniania witryn WWW. Konfiguracja ogranicza się do uruchomienia usługi i skopiowania witryny do katalogu \Qweb. Obsługa PHP 5 i MySQL daje webmasterom duże pole manewru

Download Station

Download Station

Wyświetl Listę Uruchomionych Wyświetl Listę Wstrzymanych Wyświetl Listę Ukończonych Jak Użyć

Zwiększ priorytet pobierania Obniż priorytet pobierania

Zadanie pobierania	Status	Rozmiar	%	Pobierz	Załaduj	Seedów/Peerów	Pozostało	Współczynnik Udostępniania	DHT
No records found.									

Upload Torrent File - Windows Internet Explorer
http://192.168.3.158:8080/cgi-bin/Qdownload/btoption.c

Download Station

Zaznacz plik torrent do pobrania:

Przełączaj... OK

Internet | Tryb chroniony: wyłączony 100%

Stacja pobierania plików BT/http/ftp

Twonky Media



Twonky MEDIA



PC MediaBrowser



Mobile MediaBrowser
320*240



Mobile MediaBrowser
240*320



TwonkyMedia Settings

- Cyfrowy dom
- Uniwersalny serwer multimedialny Plug&Play
- Streaming wideo, zdjęć, muzyki
- Współpraca z konsolami

Konfiguracja Twonky Media



MEDIA
Version 4.4.9

TwonkyMedia Configuration: Sharing



Basic Setup

- ▶ [First steps](#)
- ▶ [Sharing](#)
- ▶ [Clients/Security](#)
- ▶ [Internet Radio](#)

Advanced Setup

- ▶ [External applications](#)
- ▶ [Naming](#)
- ▶ [Music tree](#)
- ▶ [Photo tree](#)
- ▶ [Video tree](#)
- ▶ [Network](#)
- ▶ [Miscellaneous](#)

Support

- ▶ [Maintenance](#)
- ▶ [FAQ](#)

Content Locations:

<input checked="" type="checkbox"/>	<input type="text" value="/Qmultimedia"/>	All content types ▾	<input type="button" value="Browse"/>
<input checked="" type="checkbox"/>	<input type="text"/>	All content types ▾	<input type="button" value="Browse"/>
<input type="button" value="Add new content directory"/>			

Directories where the server shall scan for content. Each directory can be limited to a certain content type. The default setting will scan for all content types. Sharing can be temporarily disabled by unchecking the directory.

Rescan in minutes:

This option specifies the rescan behavior of the server. If set to 0, automatic rescans are disabled. A positive value specifies the period between rescans of content directories in minutes. -1 enables the server to watch content directories automatically for new content without the need for rescans.

Monitoring IP – czyli Surveillance Station

Surveillance Station
Network Video Recorder

Strona domowa Ustawienia Podgląd na żywo Odtwarzanie Log

Witamy w stacji nadzoru wizyjnego.
Możesz utworzyć własny system monitoringu, dodając w prosty sposób kamery sieciowe IP. Strumienie wideo z kamer będą zapisywane na serwerze.

	Podgląd	Nazwa kamery	Adres IP	Status	Normalny / Alarm	Zarządzanie
1		--	--	Nieskonfigurowana	--	
2		--	--	Nieskonfigurowana	--	
3		--	--	Nieskonfigurowana	--	
4		--	--	Nieskonfigurowana	--	

Wielkość nagrania: 0 MB / Wolne miejsce na dysku: 0 MB

Ostatnie sprawdzenie dostępnej pojemności: Tue Jan 27 13:52:51 2009

Główne funkcje:

- Podgląd na żywo
- Zapisywanie obrazu bezpośrednio na udział sieciowy
- Odtwarzanie wcześniej zapisanych plików

Obsługa do 4 kamer IP jednocześnie, z naszej oferty obsługiwane są:

Cisco PVC2300, Linksys WVC54GCA

Obsługiwane kamery innych producentów to min. Axis, D-Link, Panasonic, Vivotek

Monitoring IP – dodawanie kamer

Ustawienia kamer | Ustawienia nagrywania | Ustawienia harmonogramu | Ustawienia zaawansowane

	Nazwa kamery	Producent	Adres IP	WAN IP
1	Camera 1	LINKSYS	192.168.3.80	
2	Camera 2			
3	Camera 3			
4	Camera 4			

Numery kamery: 1: Camera 1

Model kamery: LINKSYS PVC2300

Nazwa kamery: Camera 1

Adres IP: 192.168.3.80

Port: 80


WAN IP: (do podglądu z publicznej sieci)

(Jeśli Twoja kamera IP jest zainstalowana za NAT'em routera, to musisz podać publiczny adres IP (lub URL) i przekierowany port.)

Port: 80

Nazwa Użytkownika: admin

Hasło: ●●●●●●



Monitoring IP – określanie parametrów wideo

Ustawienia kamer Ustawienia nagrywania Ustawienia harmonogramu Ustawienia zaawansowane

	Nazwa kamery	Rozdzielczość	Prędkość	Jakość
1	Camera 1	640x480	5	Normal
2	Camera 2			
3	Camera 3			
4	Camera 4			

Numery kamery: 1: Camera 1 ▼

Rozdzielczość: 640x480 ▼

Prędkość: 5 ▼

Jakość: Normal ▼

Pozostałe miejsce na dysku: 148 GB

Zastosuj

Nota: Wszystkie zmiany w konfiguracji zostaną wprowadzone po naciśnięciu przycisku "Zastosuj". Ustawienie nowych parametrów spowoduje wyłączenie nagrywania na czas ok. 1 minuty.

Monitoring IP – ustalanie harmonogramu

Strona domowa | Ustawienia | Podgląd na żywo | Odtwarzanie | Log

Ustawienia kamer | Ustawienia nagrywania | **Ustawienia harmonogramu** | Ustawienia zaawansowane

Numery kamery: 1: Camera 1

	0	1	2	3	4	5	6	7	8	9	10	11	12	13	14	15	16	17	18	19	20	21	22	23
Nd																								
Pn																								
Wt																								
Śr																								
Cz																								
Pt																								
Sb																								

Nagrywanie ciągle Nagrywanie z detekcji ruchu

Dni: Nd Pn Wt Śr Cz Pt Sb

Okres nagrywania: Wszystkie dni Czas rozpoczęcia: 00 Czas zakończenia: 00

Monitoring IP – konfiguracja zaawansowana

Strona domowa Ustawienia Podgląd na żywo Odtwarzanie Log

Ustawienia kamer Ustawienia nagrywania Ustawienia harmonogramu **Ustawienia zaawansowane**

Usuń nagrania po dzień/dni (Pozostałe miejsce na dysku: 148 GB)

Przechowuj nagrania co najmniej dzień/dni

Kiedy dostępna pojemność dysku jest mniejsza niż GB:

nadpisuj starsze nagrania

zatrzymaj zapis nagrań

Maksymalna długość pojedynczego nagrania minut(a/y)

Nagrania z alarmu

Rozpocznij nagrywanie sekund(ę) przed wystąpieniem zdarzenia.

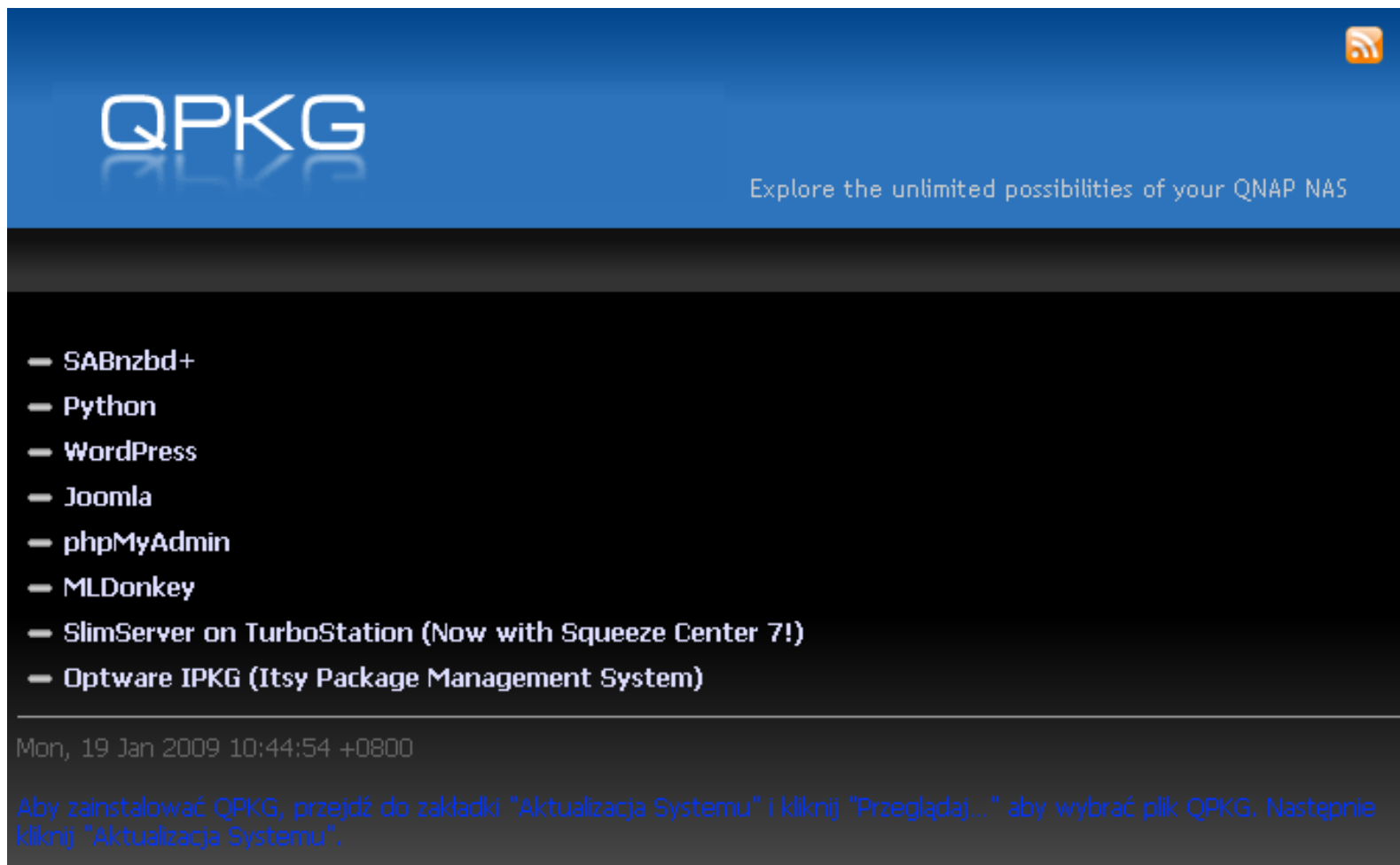
Zatrzymaj nagrywanie sekund(ę) po zakończeniu zdarzenia.

Zastosuj

Monitoring IP – Podgląd na żywo

The screenshot displays the 'Surveillance Station' web interface. At the top left, there is a logo for 'Surveillance Station Network Video Recorder'. A navigation bar contains the following menu items: 'Strona domowa', 'Ustawienia', 'Podgląd na żywo', 'Odtwarzanie', and 'Log'. Below the navigation bar, a dropdown menu shows the IP address '192.168.3.158'. The main content area is divided into four camera viewports. The top-left viewport, labeled 'Camera 1', shows a live video feed of a dark blue curtain and a light-colored wall. The other three viewports (top-right, bottom-left, and bottom-right) are black and display the text 'Nieskonfigurowana' in yellow. On the right side of the interface, there is a vertical toolbar with various icons for camera control, including a grid icon, a zoom icon, and a circular control panel with directional arrows and a central button.

Usługi dodatkowe dzięki QPKG



The screenshot shows the QPKG (Qnap Package Management System) interface. At the top, the QPKG logo is displayed on the left, and the text "Explore the unlimited possibilities of your QNAP NAS" is on the right. A list of services is shown below, each preceded by a minus sign. At the bottom, there is a timestamp and a blue instruction for installing QPKG.

QPKG

Explore the unlimited possibilities of your QNAP NAS

- SABnzbd+
- Python
- WordPress
- Joomla
- phpMyAdmin
- MLDonkey
- SlimServer on TurboStation (Now with Squeeze Center 7!)
- Optware IPKG (Itsy Package Management System)

Mon, 19 Jan 2009 10:44:54 +0800

Aby zainstalować QPKG, przejdź do zakładki "Aktualizacja Systemu" i kliknij "Przełóżaj..." aby wybrać plik QPKG. Następnie kliknij "Aktualizacja Systemu".

Administracja

>NASBB4EA6

QNAP



Szybka Konfiguracja

Szybkie ustawienie serwera krok po kroku



Ustawienia Systemu

Nazwa Serwera · Data i Czas · Ustawienie kodowania nazwy pliku · Konfiguracja Serwera SMTP · Konfiguracja serwera S/MSC · Wyświetl Ustawienia Systemu



Ustawienia Sieciowe

Konfiguracja TCP/IP · Sieć Microsoft · Sieć Apple · Usługa NFS · Pliki Przez WWW · Usługa FTP · Stacja Multimedialna · Usługa iTunes · Stacja Pobierania · Serwer Sieci WWW · Usługa DDNS · Serwer MySQL · Stacja monitoringu · Panel Zarządzania Portem Systemowym · Wyświetl Ustawienia Sieci



Konfiguracja urządzenia

Dysk SATA · Narzędzie Zarządzające RAID-em · Zarządzanie kodowaniem woluminu dysku · Obiekt docelowy iSCSI · Pamięć zewnętrzna · Drukarka USB



Panel Zarządzania Użytkownika

Użytkownicy · Grupy Użytkownika · Przydział



Panel Zarządzania Udziałem Sieciowym

Panel Zarządzania Udziałem Sieciowym · Status udziału sieciowego



Narzędzia Systemowe

Odnutowanie Alarmu · Zarządzanie zasilaniem · Ustawienia Sprzętowe · UPS · SMART Twardego Dysku · Aktualizacja Systemu · Szybkie kopiowanie USB · Zmień Logo · Zrób kopię danych na zewnętrznym dysku · Zdalna Replikacja · Kopia/ Przywrócenie/ Reset Ustawień · Filtr IP · Kosz Sieciowy · Zdalne Logowanie · QPKG · Importuj bezpieczne certyfikaty SSL



Logi Systemu

Logi Zdarzeń · Logi Systemu Łączności · Użytkownicy On-line · Informacje o Systemie · Ustawienia syslog

Zarządzanie dyskami i portami

Konfiguracja urządzenia

- Dysk SATA
- Narzędzie Zarządzające RAID-em
- Zarządzanie kodowaniem woluminu dysku
- Obiekt docelowy iSCSI
- Pamięć zewnętrzna
- Drukarka USB

Dysk SATA

Nowa Konfiguracja Wolumenu Dysku

- Pojedynczy Wolumen Dysku**
Utwórz pojedynczy wolumen(y) dysku.
- Paskowy Wolumen Dysku RAID 0**
Utwórz jeden paskowy wolumen dysku.
- RAID 5 Wolumenu Dysku**
Połącz 3 lub więcej dysków, aby utworzyć wolumen dysku, którego dane będą chronione (dopuszcza się zniszczenie 1 dysku).
- Miror Wolumenu Dysku RAID 1**
Utwórz miror wolumenu(ów) dysku.
- Liniowy Wolumen Dysku**
Utwórz jeden pojedynczy wolumen dysku.
- Wolumen Dysku RAID 6**
Połącz 4 lub więcej dysków, aby utworzyć wolumen dysku, którego dane będą chronione (dopuszcza się zniszczenie 2 dysków).

Obecna Konfiguracja Wolumenu Dysku

Dysk	Model	Pojemność	Status	Skanowanie Uszkodzonych Bloków	Informacje SMART
Napęd 1	WD800JD-60MSA1 10.0	74.53 GB	Gotowy	<input type="button" value="Skanuj teraz"/>	Dobrze
Napęd 2	WD800JD-60MSA1 10.0	74.53 GB	Gotowy	<input type="button" value="Skanuj teraz"/>	Dobrze
Napęd 3	--	--	Brak Dysku	<input type="button" value="Skanuj teraz"/>	---
Napęd 4	--	--	Brak Dysku	<input type="button" value="Skanuj teraz"/>	---
Napęd 5	--	--	Brak Dysku	<input type="button" value="Skanuj teraz"/>	---

Logiczne Wolumeny

Wolumen	Całkowite Miejsce	Wolne Miejsce	Status	Format	Sprawdź Dysk	Skasuj Wolumen Dysku
Miror Wolumen Dysku: Napęd 1 2	71.89 GB	71.67 GB	Gotowy	<input type="button" value="Formatuj teraz"/>	<input type="button" value="Sprawdź teraz"/>	<input type="button" value="Usuń teraz"/>

Pamięć zewnętrzna

Producent: --
Model: --
Typ Urządzenia: --
Całkowity / Wolne miejsce: --
System Plików: --
Status: **Brak dysku**
Format Jako: (Wybierz: EXT 3, FAT, NTFS)
Wysuń:

Aby wyjąć urządzenie kliknij [Wymij zewnętrzne urządzenie]. Gdy system już nie pokazuje urządzenia możesz je bezpiecznie odłączyć.
Nota: Nie odłączaj urządzenia kiedy jest ono w użyciu, aby je chronić.

Drukarka USB

Producent: --
Model: --
Status: --
Wyczyść bufor wydruku:

Zarządzanie użytkownikami i udziałami

1. Wybierz użytkownika.

==Lokalni użytkownicy NAS'a==
admin

2. Ustawienia

- Utwórz**
Dodaj użytkownika
- Utwórz Kilku Użytkowników**
Dodaj dwóch lub więcej użytkowników
- Zmień Hasło**
Zmień hasło użytkownika(ów)
- Utwórz Prywatny Udział Sieciowy**
Stwórz prywatny udział sieciowy użytkownika(ów).
- Dopisz Grupy Użytkownika**
Określ do jakich grup należą użytkownicy
- Ustawienia Przydziału**
Ustaw limity przydziału użytkownika(ów)
- Skasuj**
Usuń jednego lub więcej użytkowników

1. Utwórz użytkownika
2. Przypisz go do grupy i/lub stwórz dla niego indywidualny udział(folder) sieciowy
3. Ustaw ilość miejsca dostępną dla użytkownika

– Wprowadź nazwę, wolumen i ścieżkę dla nowego udziału sieciowego. Tylko admin masz dostęp do tego udziału sieciowego.

Nazwa Udziału Sieciowego

Ukryj napęd sieci Tak Nie (Ukryj napęd sieciowy Moim Miejscu Sieciowym. Jednakże napęd można ciągle wyświetlić bezpośrednio z Mojego Miejsca Sieciowego.)

Blokowanie oportunistyczne (oplocks) Tak Nie

Wolumen dysku

Ścieżka Automatyczny wybór ścieżki.
 Wprowadź ścieżkę ręcznie

Komentarz

– Status Przydziału dla użytkownika **lukasz**

Wolumen	Wielkość Przydziału	Wykorzystana Wielkość	Status
Ustaw wielkość Przydziału lukasz dla dysku SATA			
<input type="radio"/> Brak limitów <input checked="" type="radio"/> Wielkość przydziału: <input type="text" value="5000"/> MB			

Backup serwera – na urządzenie zew.

- Zrób kopię danych na zewnętrznym dysku

Kopiuj dane z lokalnego dysku na zewnętrzny dysk. Możesz wybrać kopię natychmiastową, automatyczną lub możesz zaplanować.

Dyski sieciowe dla kopii

← Utwórz

Skasuj →

Dyski sieciowe nie dla kopii

Network Recycle Bin 1

- Public
- Qdownload
- Qmultimedia
- Qrecordings
- Qusb
- Qweb

Zrób kopię danych na zewnętrznym dysku :

USBDisk1 ▾ Obecnie nie wykryto zewnętrznego dysku.

Wolne miejsce/Calkowite miejsce: --

Rodzaj kopii :

Plan kopiowania ▾ Konfiguruj datę oraz czas, aby zaplanować kopię.

Czas : 00 ▾ Godzina : 00 ▾ Minuta

Data : Poniedziałek Wtorek Środa Czwartek
 Piątek Sobota Niedziela

Opcje kopii :

Kopuj ▾ Zrób kopię danych na docelowy dysk.

Obecny status kopii :

Gotowy

Ostatni czas kopii :

Ostatni wynik kopii :

● OK

Backup serwera – zdalna replikacja

Zdalna Replikacja

Używając tej funkcji możesz robić kopie danych lokalnego serwera na zdalnym serwerze NAS tej samej serii, jak również kopię zdalnego serwera na lokalnej jednostce.

Numer Portu:

- Włącz kopię ze zdalnego serwera na lokalny host.
- Pozwól zdalnemu serwerowi Rsync na archiwizację danych do NAS'a

OK

Dodaj zadanie zdalnej replikacji

Nazwa Zadania

Zdalne Miejsce Przeznaczenie

Rodzaj serwera

Serwer NAS

Nazwa lub adres IP zdalnego serwera

Numer Portu:

Docelowa Ścieżka (Udział Sieciowy/Katalog)

/

Nazwa Użytkownika

Hasło

Zdalne Testowanie Hosta

(Status: --)

Źródło Lokalne

Źródło Ścieżki (Udział Sieciowy/Katalog)

Network Recycle Bin 1 /

Replikuj Teraz

Plan Replikacji

Godzina : Minuta

Dziennie

Tygodniowo

Dzień

Miesięcznie

Włącz kodowanie, numer portu:

(Sprawdź czy kodowanie SSH jest obsługiwane na zdalnym hoście serwera i czy numer portu jest taki sam jak port SSH na zdalnym porcie.)

Aktywuj kompresję pliku

Zatrzymaj usługę pliku sieciowego podczas replikacji

Wykonaj przyrostową replikację

Skasuj dodatkowe pliki na zdalnym miejscu przeznaczenia

OK

Anuluj

Określ miejsce docelowe:

- Serwer NAS
- Serwer Rsync

Określ katalog źródłowy

Określ harmonogram

Określ ustawienia dodatkowe

Sieciowy kosz i OTB

- Kosz Sieciowy

Włącz Kosz Sieciowy

Po włączeniu Kosza Sieciowego, wszystkie skasowane pliki i folderów sieciowych serwera NAS zostaną przeniesione do "Kosz Sieciowy" folder sieciowy.

Kliknij "Opróżnij kosz sieciowy", aby skasować wszystkie pliki znajdujące się w koszu sieciowym.

Opróżnij kosz sieciowy

Zatwierdź

Automatyczny zapis wszystkich danych usuwanych z dysków sieciowych do kosza sieciowego

- Szybkie kopiowanie USB

Konfiguracja funkcji przycisku szybkiego kopiowania.

- Kopiuje z przedniego złącza USB serwera do katalogu na wewnętrznym dysku.
metoda robienia kopii: Kopiuje dane do nowo powstałego katalogu w folderze udziałów.
- Kopiuje do urządzenia USB znajdującego się na przednim panelu z katalogu wewnętrznego dysku.
- Wyłącza przycisk szybkiego kopiowania

Nota: Dioda LED USB miga gdy trwa proces kopiowania danych na zewnętrzne urządzenie. Przycisk szybkiego kopiowania z USB zostanie wyłączony tymczasowo. Jeżeli wciśniesz przycisk podczas transferu danych to serwer trzykrotnie wyda dźwięk w celu zaalarmowania użytkownika, że przycisk jest wyłączony. Proszę poczekać na zakończenie kopiowania, będzie tak gdy dioda LED USB przestanie świecić, wtedy można już skorzystać z przycisku szybkiego kopiowania.

Szybkie kopiowanie dzięki przyciskowi na obudowie:

- z dysku USB do określonego katalogu
- z określonego katalogu na dysk USB

DynDNS

- Usługa DDNS

Po włączeniu Usługi DDNS, możesz łączyć się z serwerem przy użyciu domeny.



Włącz Usługę Dynamicznego DNS

Wybierz serwer DDNS:

Wprowadź informacje o koncie, twój adres DDNS:

Nazwa Użytkownika:

Hasło:

Nazwa Hosta:



Automatycznie sprawdź zewnętrzny adres IP

(Zewnętrzny IP : 80.53.97.170)

www.dyndns.com ▼
www.dyndns.com
update.ods.org
members.dhs.org
www.dyns.cx
www.3322.org
www.no-ip.com

5 minut ▼

Notka: Kiedy zmieni się zewnętrzny adres IP, system powiadomi o tym Twojego operatora DDNS.

Zapisz

Możliwość łatwego udostępniania w sieci www:

- Strony www
- Serwera FTP
- Serwera do zdalnej replikacji
- innych usług

Monitoring stanu urządzenia

- Ustawienia Sprzętowe

- Włącz konfigurację przełączania resetu
- Włącz usypianie dysku (jeżeli nie jest wykorzystywany) 30 minut natomiast dioda LED statusu będzie wyłączona)
- Włącz sygnał świetlny jeżeli wolnego miejsca na dysku SATA jest mniej niż podana wartość: 3072 MB
- Włącz alarm brzęczka (sygnał dźwiękowy, gdy pojawi się błąd lub alarm ostrzegający)

Ustawienia prędkości obrotów wiatraczka: Włącz Inteligentne Chłodzenie(zalecane)

- Gdy temperatura systemu jest mniejsza od 47°C, to zmniejsz obroty na mniejsze. Gdy temperatura systemu jest wyższa od 52°C, to zwiększ obroty na wyższe.
- Sam zdefiniuj temperaturę:
 - Kiedy temperatura systemu jest mała wtedy 25 °C zatrzymaj działanie wiatraka.
 - Kiedy temperatura systemu jest mała wtedy 35 °C ,zmniejsz ilość obrotów.
 - Kiedy temperatura systemu jest większa niż: 45 °C ,zwiększ ilość obrotów.

Zatwierdź

- Monitor hard disk health, temperature, and usage status by the hard disk S.M.A.R.T. mechanism.

Select hard disk: Disk 1

Summary Hard Disk Information SMART Information Test Settings

Good

No errors were detected on the hard disk. Your hard disk should be operating properly.

Hard disk model	Western Digital Caviar SE Serial ATA family
Drive capacity	74.53 GB
Hard drive health	Good
Hard drive temperature	36 °C
Test time	---
Test result	Not tested

Monitoring systemu:

- Zarządzanie sprzętem, dyski, wentylatory
- kontrola SMART dysków
- kontrola temp. Dysku
- skanowanie szybkie/pełne dysków wg określonego harmonogramu

Monitoring stanu urządzenia - alarmy

- Odnutowanie Alarmu

Gdy pojawi się zdarzenie w systemie to automatycznie zostanie wysłany e-mail alarmujący.

Wyślij alert błędu systemowego przez:

Wyślij alert ostrzeżenia systemowego przez:

[Ustawienia powiadomień E-mail]

Adres e-mail 1:

Adres e-mail 2:

Wyślij testowy e-mail

Nota: Serwer SMTP musi zostać najpierw skonfigurowany, aby dostarczyć e-maila alarmującego. [Kliknij to, aby skonfigurować serwer SMTP](#)

[Ustawienia powiadomień SMS]

Kod kraju:

Telefon komórkowy nr 1: +48 (Nie wprowadzaj na początku "0".)

Telefon komórkowy nr 2: +48 (Nie wprowadzaj na początku "0".)

Wyślij testową wiadomość SMS. (Jeśli ustawienia SMSC są niepoprawne, nie będziesz mógł otrzymać wiadomości tekstowych.)

Notka: Musisz skonfigurować serwer SMSC, aby móc wysłać powiadomienia SMS poprawnie. [Kliknij tutaj, aby skonfigurować serwer SMSC.](#)



Zatwierdź

Wysyłanie alertów na email i/lub telefon w przypadku wystąpienia błędu lub ostrzeżenia w systemie.

Współpraca z UPS

- UPS

Włącz obsługę UPS

Po minutach, braku zasilania AC, wyłącz serwer.

Po minutach, braku zasilania AC, serwer powinien przejść w tryb gotowości. Gdy powróci zasilanie system powróci do normalnej pracy

Model UPS:

Adres IP UPS:

Informacje UPS

Marka UPS'a:	--
Model UPS:	--
Status Zasilania AC:	--
Pojemność baterii:	--
Pozostały czas podtrzymania zasilania:	--

1. Automatyczna kontrola stanu zasilania i przełączania na zasilanie awaryjne w przypadku jego braku
2. Wyłączanie/przechodzenie w tryb uśpienia serwera po określonym czasie od przełączenia na zasilanie awaryjne
3. Współpraca z zasilaczami USB i SNMP

Przydatne informacje

- Strona producenta www.qnap.com:
 - Tutoriale dla klientów – konfiguracja serwera
 - Live Demo – QNAP TS-509 Pro
<http://219.87.144.203:8080/>
 - Listy kompatybilności: dysków, urządzeń USB, zasilaczy UPS, kamer, oprogramowania klienckiego

Pytania ?



Dziękujemy za uwagę

