

Podręcznik użytkownika

Model : ME-752GN-S

3.5" SATA NAS

10/100/1000Mbps LAN

USB2.0 i eSATA



Poznań 2009

Deklaracje zgodności FCC

To urządzenie zostało przetestowane i spełnia ograniczenia dla urządzeń cyfrowych klasy B, zgodnie z częścią 15 zasad FCC. Ograniczenia te mają na celu zapewnienie wystarczającej ochrony przed szkodliwymi zakłóceniami w instalacji mieszkaniowej. To urządzenie generuje i może emitować energię o częstotliwości radiowej, jeśli nie jest zainstalowane i używane zgodnie z instrukcją, nie ma gwarancji, że nie wystąpią zakłócenia. Jeśli niniejsze urządzenie powoduje szkodliwe zakłócenia, użytkownik powinien spróbować skorygować zakłócenia za pomocą jednej z następujących metod: Zmiana kierunku lub położenia anteny odbiorczej.

Zwiększenie odległość pomiędzy urządzeniem a odbiornikiem.

Podłączenie urządzenie do gniazdka w innym obwodzie niż ten, do którego podłączony jest odbiornik.

Kontakt ze sprzedawcą lub doświadczonym technikiem radiowo-telewizyjnym.

Znaki towarowe

MS-DOS, Windows, Windows 98/NT/2000/ME/XP/Vista są znakami towarowymi firmy Microsoft Corporation. Macintosh i Mac są znakami towarowymi firmy Apple Computer
Wszystkie inne marki i nazwy produktów są własnością ich właścicieli.

Ostrzeżenie o zachowaniu bezpieczeństwa

Prosimy o przeczytanie tej instrukcji przed rozpoczęciem użytkowania produktu.

1. Przed montażem dysku twardego odłącz przewód zasilający.
2. Nie stosować różnych napięć zasilania. Może to spowodować uszkodzenie urządzenia.
3. Trzymaj urządzenie z dala od wszelkiego rodzaju wilgoci.
4. Nie upuszczaj urządzenia.
5. Nie naciskaj lub umieszczaj ciężkich przedmiotów na urządzeniu
6. Nie używać alkoholu, rozpuszczalnika do czyszczenia urządzenia.
7. Zachowaj ostrożność przy podłączaniu zasilacza.

Wprowadzenie	5
Główne cechy	5
Opis produktu.....	5
Zawartość opakowania.....	5
Wymagania systemowe	5
ME-752GN-S	6
Montaż	6
Instalacja dysku	6
Wyciąganie dysku	6
Rozpoczęcie korzystania z NASa.....	7
Instalacja środowiska Java SE	7
Jak wyszukać ME-752GN-S	8
Formatowanie dysku podczas pierwszego uruchomienia.....	9
Strona Status	10
Zmiana nazwy hosta oraz nazwy grupy.....	10
Zmiana hasła administratora.....	10
Data / Czas.....	10
Serwer DHCP	10
Usługa Samba	10
Usługa FTP	10
Strona IP Config	11
Strona Maintenance	11
Aktualizacja firmware.....	11
Reboot systemu.....	12
Przywrócenie ustawień fabrycznych	12
Serwer SMB	12
Tworzenie konta użytkownika.....	13

Logowanie do NASa za pomocą konta użytkownika i hasła.....	13
Modyfikacja konta użytkownika.....	16
Współdzielenie folderu za pomocą serwera SMB.....	17
Włączenie/wyłączenie konta użytkownika SMB	18
Usuwanie konta użytkownika SAMBA.....	18
Serwer FTP.....	19
Tworzenie nowego konta FTP	19
Korzystanie z serwera FTP	19
Modyfikacja konta użytkownika FTP	20
Współdzielenie folderu za pomocą serwera FTP	21
Włączenie/wyłączenie konta użytkownika FTP.....	23
Usuwanie konta użytkownika FTP.....	23
Korzystanie z klienta BT.....	23
Wysyłanie pliku BT.....	23
Powiadomienie E-mail.....	25
Ustawienia drukarki.....	30
Serwer multimedialny	38
Odtwarzanie plików multimedialnych na konsoli PS3	38
Odtwarzanie plików multimedialnych na iTunes	39
Narzędzia dyskowe.....	40
Ustawienie czasu uśpienia.....	40
Skanowanie dysku	40
Reset.....	41
FAQ.....	41

Wprowadzenie

ME-752GN-S jest jednodyskowym urządzeniem NAS, które oferuje użytkownikom domowym proste rozwiązanie do udostępniania plików w sieci. Wykorzystywane opcje połączenia to zarówno USB 2.0/eSATA jak i Gigabit Ethernet. Montaż dysku jest niezwykle łatwy.

Jeśli chodzi o funkcję NAS, obudowa obsługuje FTP / SAMBA. Może pełnić również rolę serwera drukarki. Urządzenie posiada wbudowanego klienta BitTorrent. ME-752GN-S jest idealnym rozwiązaniem jako domowy serwer współdzielenia plików.

Główne cechy

Obsługa jednego dysku 3.5" SATA HDD

Obsługa portów: USB2.0, eSATA, Gigabit LAN

Graficzny interfejs użytkownika z poziomu przeglądarki

Protokoły sieciowe : TCP/IP, SMB/CIFS, FTP, DHCP, UPnP

Obsługa współdzielenia plików za pomocą FTP, SAMBA

Obsługa PC-Less BitTorrent

Serwer iTunes pozwala użytkownikom odtwarzać muzykę bezpośrednio z sieci

Zgodność z serwerami multimedialnymi UPnP

Obsługa serwera drukarki USB2.0

Chłodzenie : mały wentylator 30mm

Wymiary : 200 x 125 x 40mm (L x W x H)

Zewnętrzny zasilacz : AC 100-240V 50/60Hz , DC 12V 2A

Opis produktu

Zawartość opakowania

ME-752GN-S x 1, przewód LAN x 1, przewód USB x 1, przewód eSATA x 1, zasilacz (DC 12V/2A)x 1, podręcznik szybkiej instalacji x 1, płyta CD x 1

Wymagania systemowe

Windows® NT/2000/2003 server/XP x86 / XP 64 bit / Vista X86 / Vista 64bit/Linux/Unix

233 MHz Pentium® II lub lepszy

64 MB RAM (128 MB zalecane)

USB 1.1 Port (USB 2.0 zalecane)

Napęd CD-ROM

Mac® OS X 9 lub nowszy

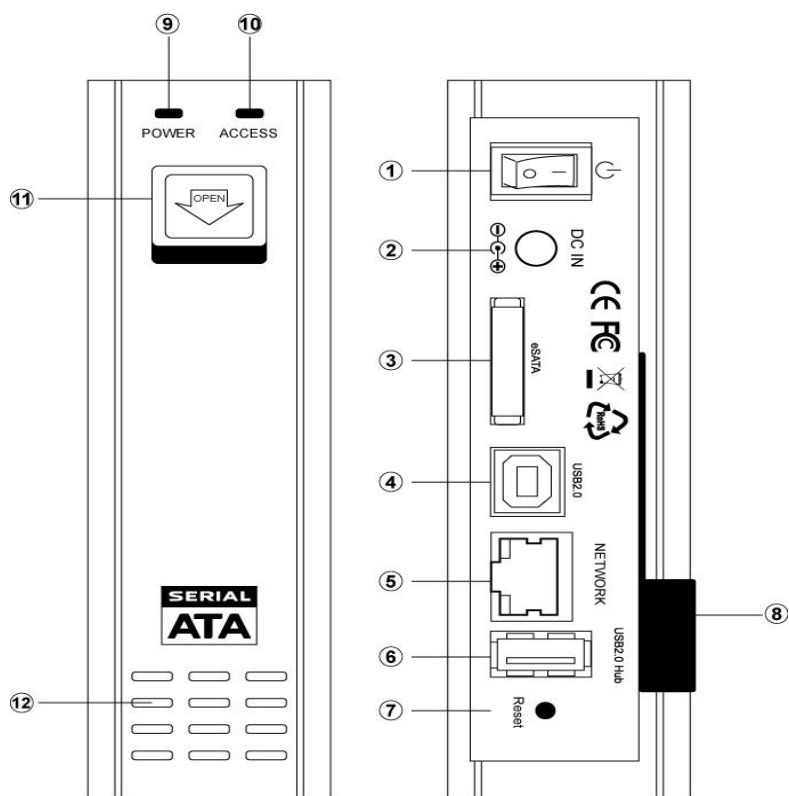
128 MB RAM (256 MB zalecane)

USB 1.1 Port (USB 2.0 zalecane)

Napęd CD-ROM

ME-752GN-S

- ① Włącznik
- ② Wejście zasilania
- ③ Złącze eSATA
- ④ Złącze USB2.0
- ⑤ Złącze RJ45
- ⑥ Złącze hosta USB2.0
- ⑦ Przycisk Reset
- ⑧ Dźwignia HDD
- ⑨ Dioda Zasilania
- ⑩ Dioda Dostępu
- ⑪ Suwak otwierający
- ⑫ Otwory wentylacyjne



Montaż

Instalacja dysku

- Krok1 Przesuń w dół suwak otwierający przedni panel obudowy
- Krok2 Umieść dysk w obudowie w odpowiedniej pozycji
- Krok3 Zamknij panel przedni



Wyciąganie dysku

- Krok1 Otwórz obudowę za pomocą suwaka na przednim panelu
- Krok2 Wypchnij dysk za pomocą tylnej dźwigni
- Krok3 Wyciągnij dysk z obudowy
- Krok4 Zamknij przedni panel



Rozpoczęcie korzystania z NASa

Instalacja środowiska Java SE

Krok1 Znajdź plik "jre-6u13-windows-i586-p" na płycie CD i uruchom go

Krok2 Pojawi się okno instalatora. Wybierz typową instalację, pozwoli to na zainstalowanie wszystkich niezbędnych składników. Następnie kliknij „Accept” aby rozpocząć instalację.



Krok3 Kliknij Finish aby zakończyć instalację



Jak wyszukać ME-752GN-S

Przed rozpoczęciem wyszukiwania urządzenia, upewnij się, że jest ono podłączone do sieci lokalnej.

Krok1 Odszukaj na płycie CD pliku z aplikacją "SDisk_std", uruchom aplikację i wyszukaj urządzenie

Uwaga: jeżeli w sieci lokalnej znajduje się więcej niż 1 urządzeń NAS, w polu IP może pojawić się więcej adresów IP.



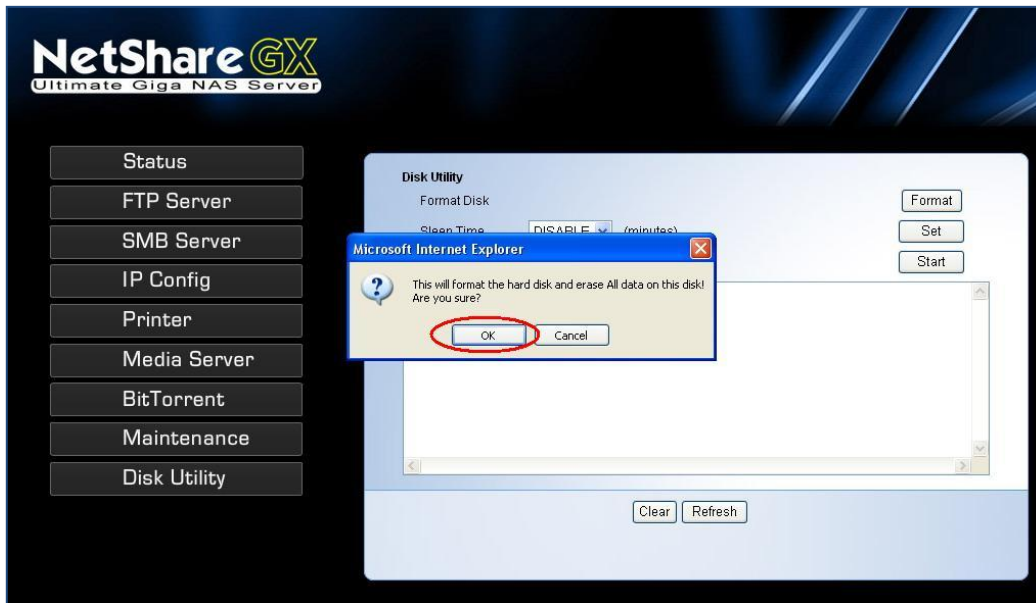
Krok2 Kliknij Connect aby przejść do strony konfiguracyjnej NASa

Krok3 Pojawi się okno w którym należy podać nazwę użytkownika oraz hasło. Domyślna nazwa użytkownika to **admin**, domyślne hasło to **admin**. Następnie wybierz język strony głównej.

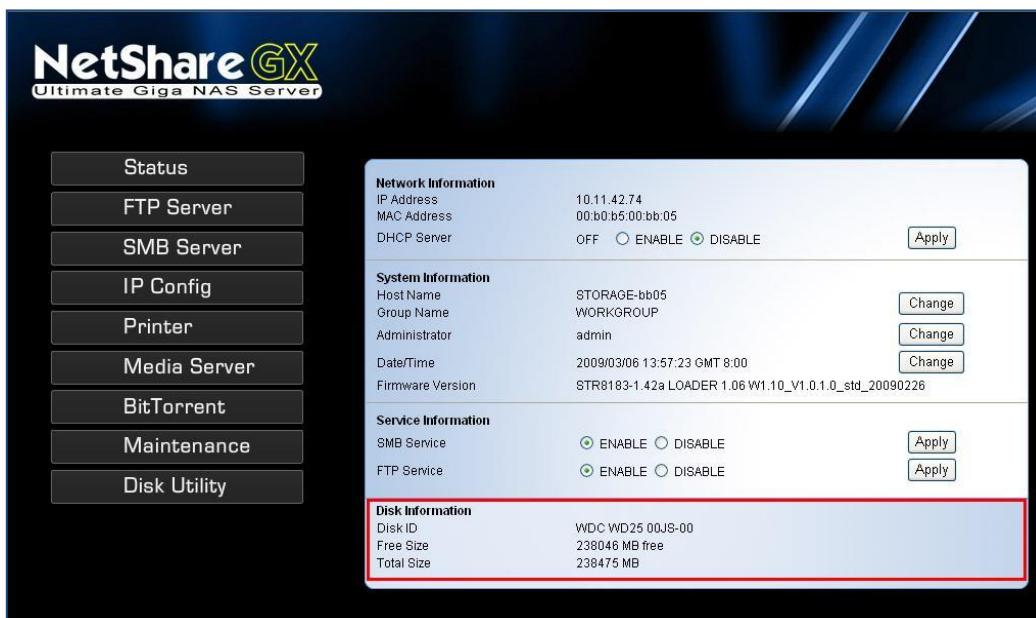


Formatowanie dysku podczas pierwszego uruchomienia

- Krok1 Z listy po lewej stronie wybierz **Disk Utility**
- Krok2 Kliknij **Format** aby uruchomić proces formatowania
- Krok3 Kliknij **OK** aby potwierdzić wybór



Następnie możesz kliknąć **Status** aby sprawdzić informacje o dysku



Strona Status

Tutaj możesz zmienić nazwę hosta, nazwę grupy i hasło administratora. Możesz wyłączyć lub włączyć serwer DHCP, serwer Samba i serwer FTP. Poza tym na stronie Status zawarte są informacje o dysku twardym, adresie IP MAC oraz o wersji firmware

Zmiana nazwy hosta oraz nazwy grupy

Krok1 Kliknij przycisk **Change**

Krok2 Zmodyfikuj nazwę oraz kliknij **OK**.

Zmiana hasła administratora

Krok1 Kliknij przycisk **Change**

Krok2 Zmodyfikuj nazwę oraz kliknij **OK**.

Uwaga: nazwa administratora jest stała i nie może być zmieniona

Data / Czas

Tutaj można ustawić datę i godzinę, aby dopasować czas dla twojej lokalizacji. Można kliknąć przycisk **Sync from PC** aby zsynchronizować czas ze swoim komputerem. Jeżeli w twoim kraju rutynowo dobywa się przejście z czasu letniego na zimowy możesz zaznaczyć tę funkcję klikając na **Daylight Saving Time**.

Serwer DHCP

Jeżeli w twoim otoczeniu sieciowym nie ma serwera DHCP, możesz włączyć funkcję serwera DHCP. Na przykład możesz podłączyć 2 lub więcej komputerów do przełącznika do którego jest podłączony NAS, następnie możesz włączyć funkcję serwera DHCP. Adresy IP dla komputerów w sieci lokalnej zostaną przydzielane za pośrednictwem NASa

Usługa Samba

Usługa Samba jest tak samo użyteczna jak „Moje miejsca sieciowe”. Musisz utworzyć konto użytkownika z poziomu NASa. Usługa samba musi być włączona.

Usługa FTP

FTP jest protokołem przesyłania plików. Po włączeniu tej funkcji można korzystać z niektórych aplikacji, takich jak CuteFTP, Filezilla ... itp. do przesyłania plików.

Strona IP Config

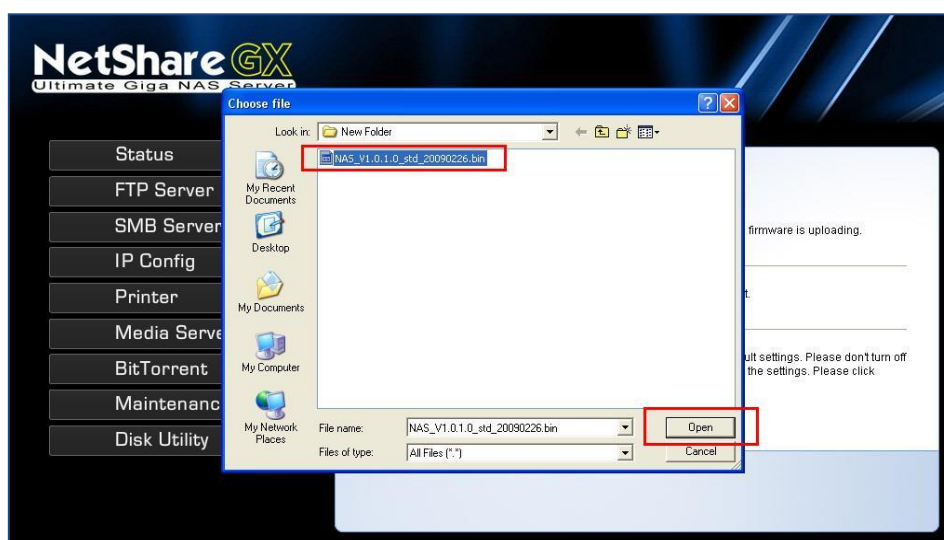
Tutaj możesz zmienić adres IP dla urządzenia, który może być statyczny lub automatyczny. Automatyczny oznacza że adres zostanie przydzielony z serwera DHCP. Styczny IP, oznacza że adres jest przydzielony na stałe musisz się upewnić, czy adres IP, maska podsieci, brama, adres DNS jest prawidłowy.

Strona Maintenance

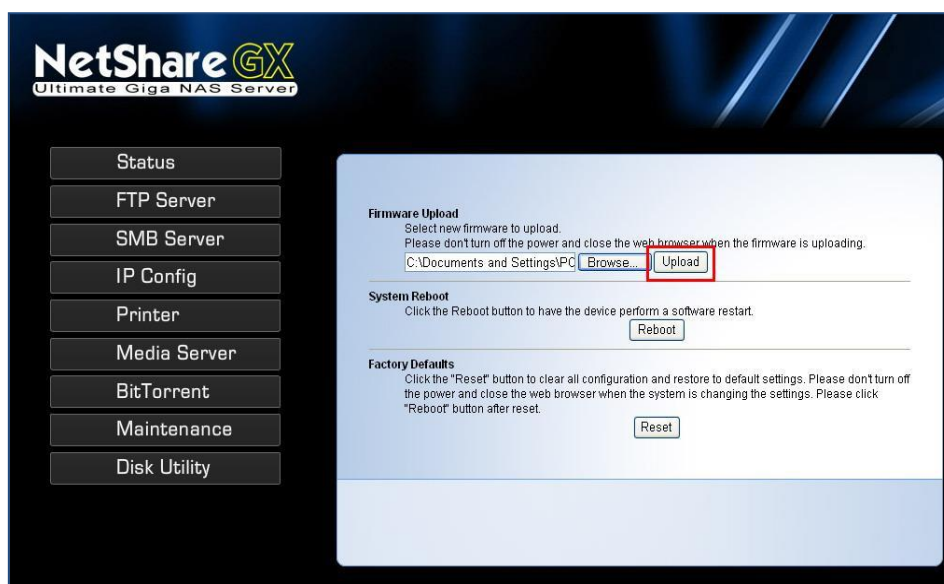
Na tej stronie możesz zaktualizować firmware, uruchomić ponownie urządzenie bez wyłączenia, zresetować ustawienia do wartości fabrycznych.

Aktualizacja firmware

Krok1 Kliknij **Browse** aby wybrać plik aktualizacji firmware'u . Następnie kliknij przycisk **Open**



Krok2 Kliknij **Upload** aby rozpocząć aktualizację firmware



Krok3 Po zakończeniu aktualizacji, kliknij przycisk **OK** i uruchom ponownie urządzenie



Reboot systemu

Za pomocą tej funkcji możesz ponownie uruchomić system bez konieczności wyłączenia urządzenia. Jeżeli doświadczysz nieprawidłowego funkcjonowania, możesz spróbować zresetować system.

Przywrócenie ustawień fabrycznych

Ta funkcja zresetuje wszystkie ustawienia do wartości fabrycznych. Po zresetowaniu kliknij **Reboot** aby uruchomić ponownie urządzenie

Możesz zresetować: Nazwę użytkownika, hasło, adres IP, grupę roboczą, czas

Nie możesz zresetować: klienta FTP, SAMBA, BT i współdzielenia katalogów.

Serwer SMB

Jeżeli chcesz udostępnić dysk NASa w sieci lokalnej, musisz utworzyć konta dla użytkowników. Użytkownicy będą mieli dostęp do dysku po wpisaniu nazwy i hasła.

Tworzenie konta użytkownika

Krok1 Kliknij **New** aby utworzyć nowe konto



Krok2 Stwórz nazwę oraz hasło następnie kliknij przycisk **Add**.

Uwaga: Dostęp Read Only oznacza że użytkownik może tylko odczytywać pliki z urządzenia.

Read/Write oznacza że użytkownik może odczytywać i zapisywać pliki na dysku NASa

Uwaga: przy tworzeniu nazwy oraz hasła nie używaj spacji.



Logowanie do NASa za pomocą konta użytkownika i hasła

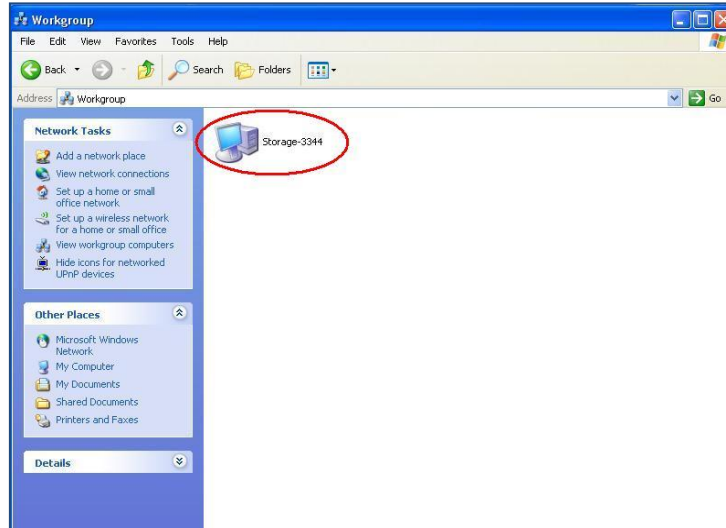
Krok1 Otwórz Otoczenie sieciowe



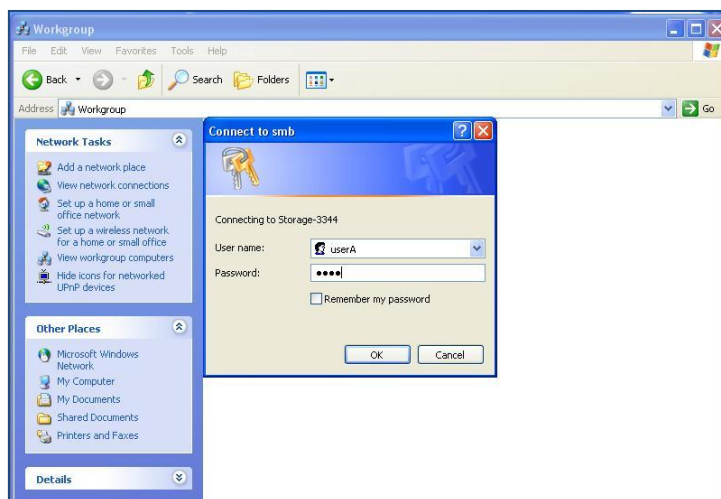
Krok2 Wybierz grupę roboczą



Krok3 Wyszukaj urządzenia ME-752GN-S i kliknij dwukrotnie aby się zalogować.

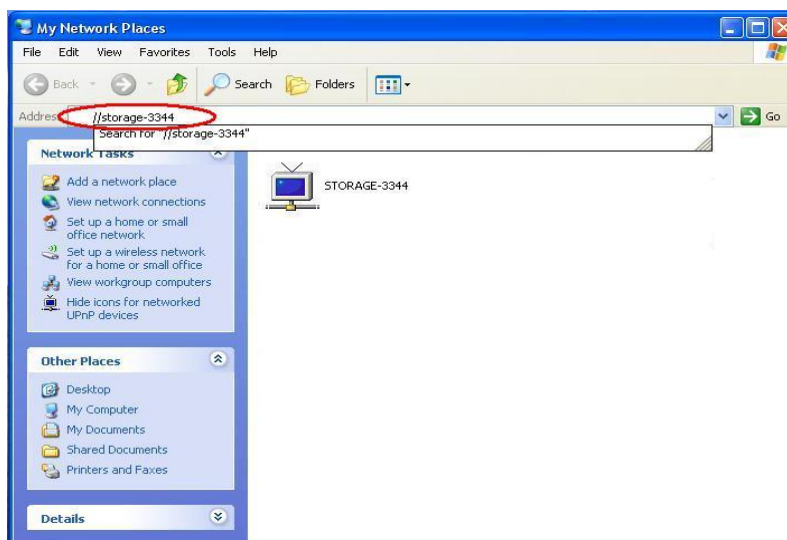


Krok4 Wprowadź nazwę użytkownika oraz hasło aby się zalogować.

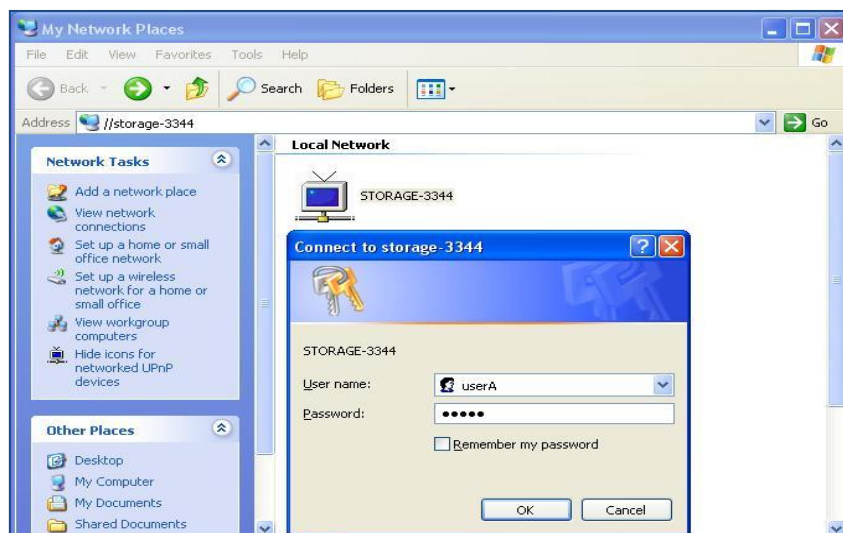


Istnieje także inny sposób logowania.

Krok1 Wpisz nazwę dysku, jak to pokazano na rysunku poniżej. Na przykład : //storage-3344 i wciśnij Enter



Krok2 Wprowadź nazwę użytkownika oraz hasło aby się zalogować.



Modyfikacja konta użytkownika

Krok1 Kliknij na konto użytkownika które chcesz zmodyfikować, następnie kliknij przycisk **Modify**



Krok2 W kolejnym oknie możesz zmienić hasło dla użytkownika oraz prawa dostępu. Kliknij przycisk **Modify**



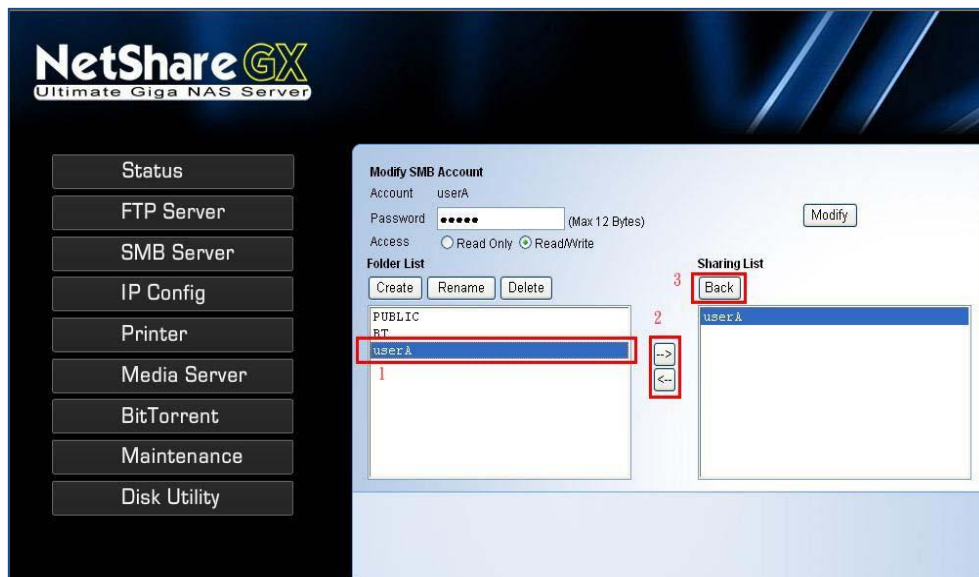
Współdzielenie folderu za pomocą serwera SMB

Krok1 Kliknij na jednego z użytkowników, następnie kliknij przycisk **Modify**

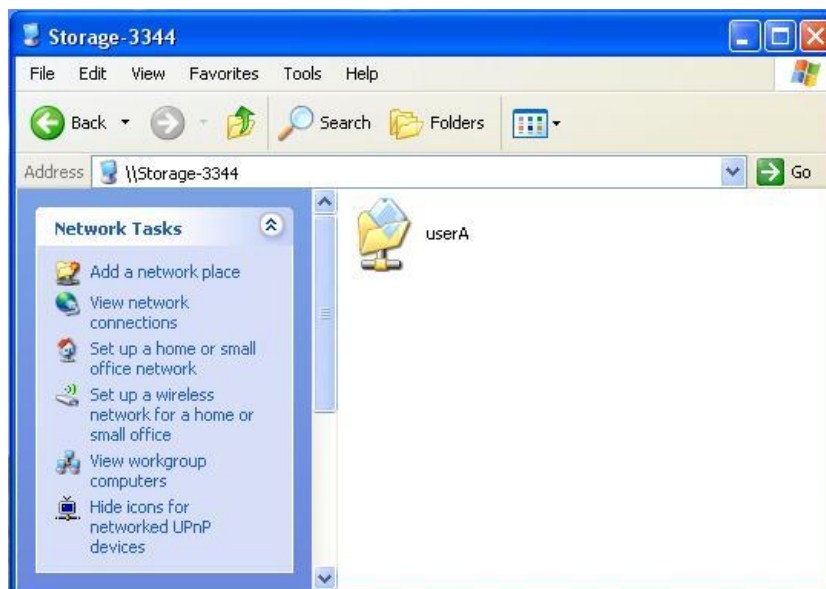


Krok2 Wybierz folder następnie za pomocą przycisku -> przenieś folder do okna po lewej stronie **Sharing List**

Krok3 Kliknij przycisk **Back** aby powrócić do poprzedniej strony



Udostępniony folder możesz znaleźć w otoczeniu sieciowym



Włączenie/wyłączenie konta użytkownika SMB

Krok1 Wybierz użytkownika dla którego chcesz włączyć lub wyłączyć usługę

Krok2 Kliknij przycisk **Enable/Disable**

Usuwanie konta użytkownika SAMBA

Krok1 Wybierz konto użytkownika które chcesz usunąć

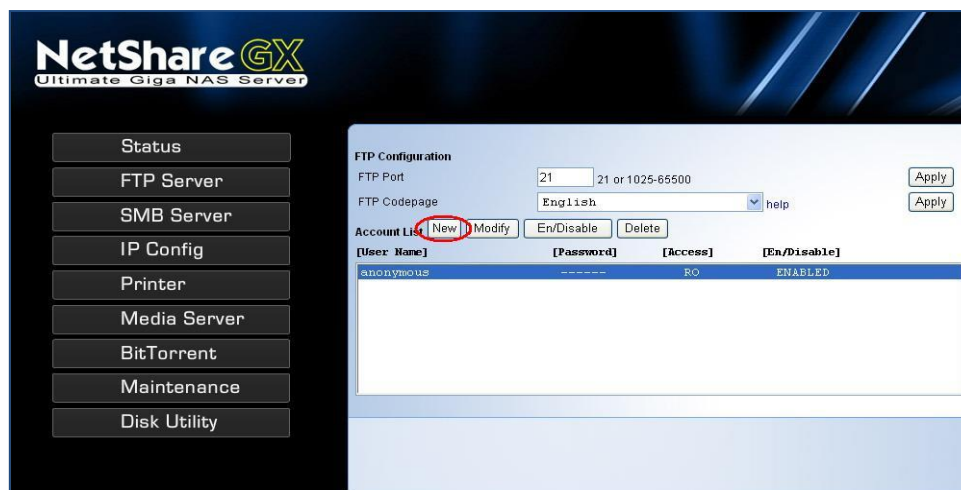
Krok2 Kliknij przycisk **Delete**

Serwer FTP

Ustawienie serwera FTP jest łatwe. Możesz utworzyć konta użytkowników, utworzyć i udostępnić nowy folder. Domyślne konto to **anonymous** bez hasła.

Tworzenie nowego konta FTP

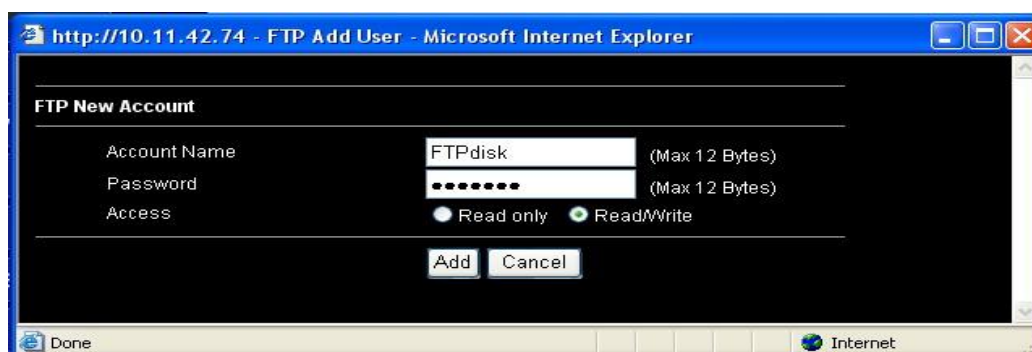
Krok1 Kliknij przycisk **New**



Krok2 Utwórz nazwę oraz hasło następnie kliknij przycisk **Add**

Uwaga: Dostęp Read Only oznacza że użytkownik może tylko odczytywać pliki z urządzenia.
Read/Write oznacza że użytkownik może odczytywać i zapisywać pliki na dysku NASa

Uwaga: przy tworzeniu nazwy oraz hasła nie używaj spacji.



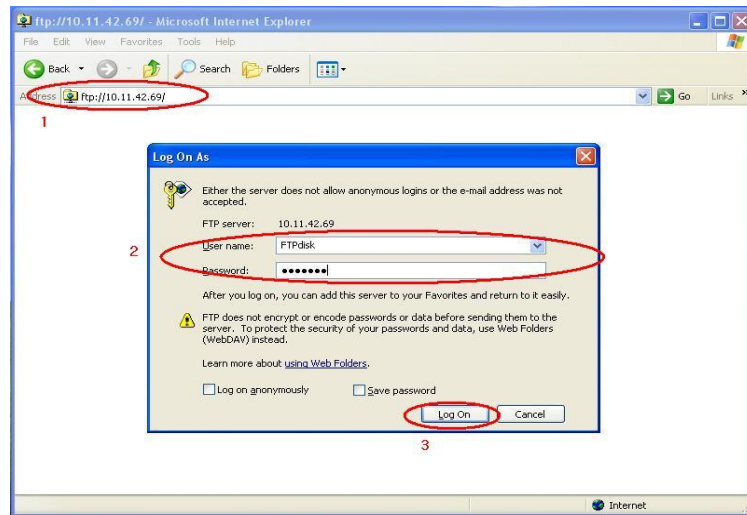
Korzystanie z serwera FTP

Prezentujemy sposób logowania do serwera FTP, ponieważ istnieje wiele narzędzi FTP których można użyć.

Krok1 Otwórz okno przeglądarki Internet Explorer



Krok2 Wprowadź adres IP urządzenia tak jak to przedstawiono na rysunku poniżej. Pojawi się okno logowania. Podaj nazwę użytkownika oraz hasło następnie kliknij **Zaloguj**.



Modyfikacja konta użytkownika FTP

Krok1 Kliknij na konto które chcesz zmodyfikować. Następnie kliknij przycisk **Modify**

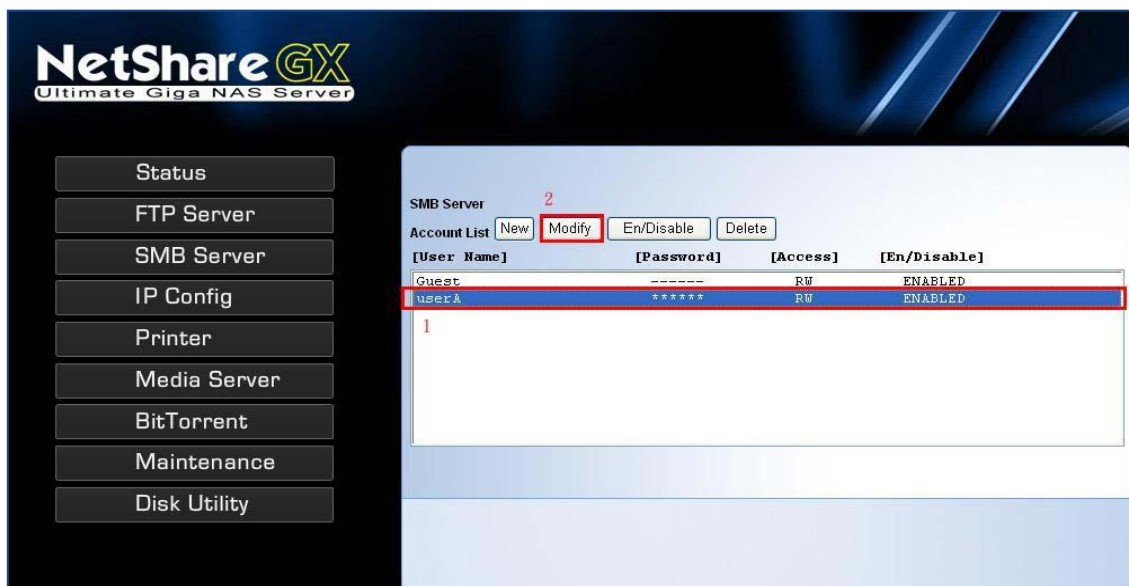


Krok2 Na tej stronie możesz zmodyfikować hasło dla konta oraz prawa dostępu, następnie kliknij przycisk **Modify**.



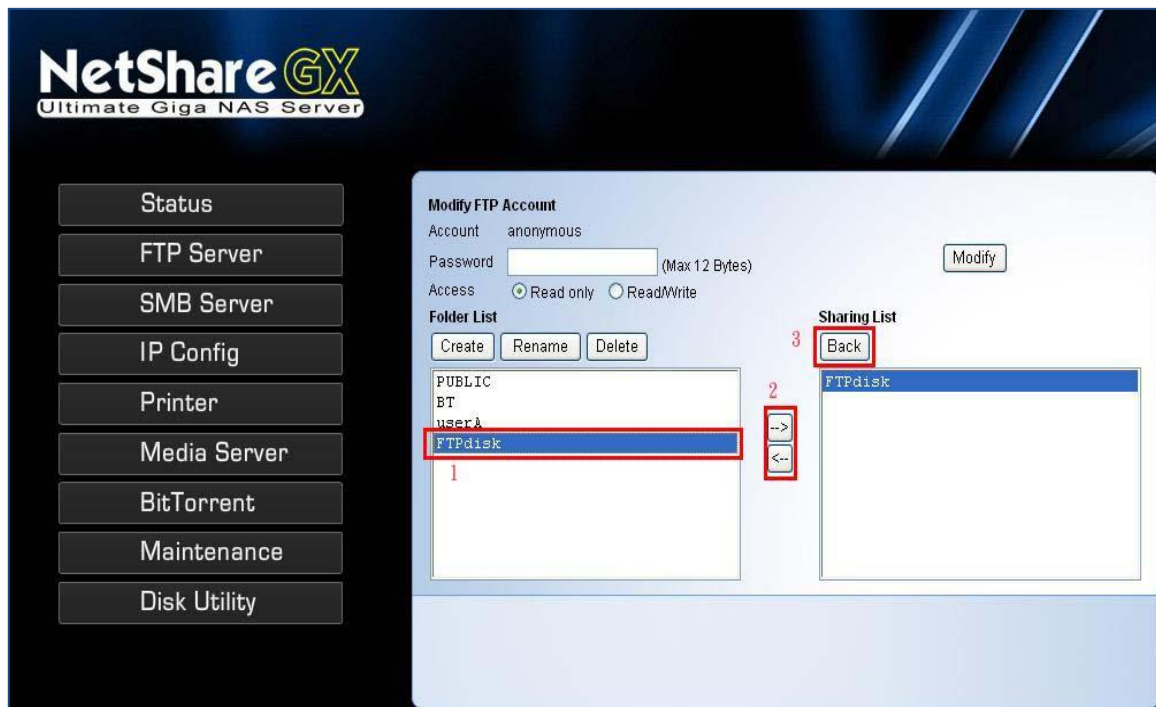
Współdzielenie folderu za pomocą serwera FTP

Krok1 Kliknij na konto użytkownika, następnie kliknij przycisk **Modify**

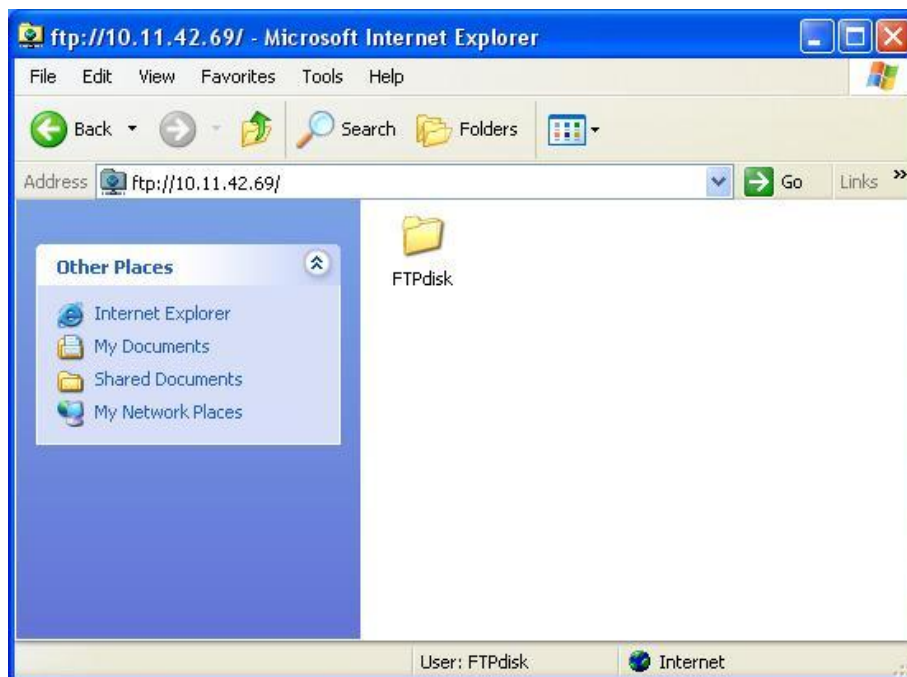


Krok2 Wybierz folder następnie za pomocą przycisku -> przenieś folder do okna po lewej stronie **Sharing List**

Krok3 Kliknij przycisk **Back** aby powrócić do poprzedniej strony



Udostępniany folder będzie widoczny na dysku FTP



Włączenie/wyłączenie konta użytkownika FTP

Krok1 Wybierz użytkownika dla którego chcesz włączyć lub wyłączyć usługę

Krok2 Kliknij przycisk **En/Disable**

Usuwanie konta użytkownika FTP

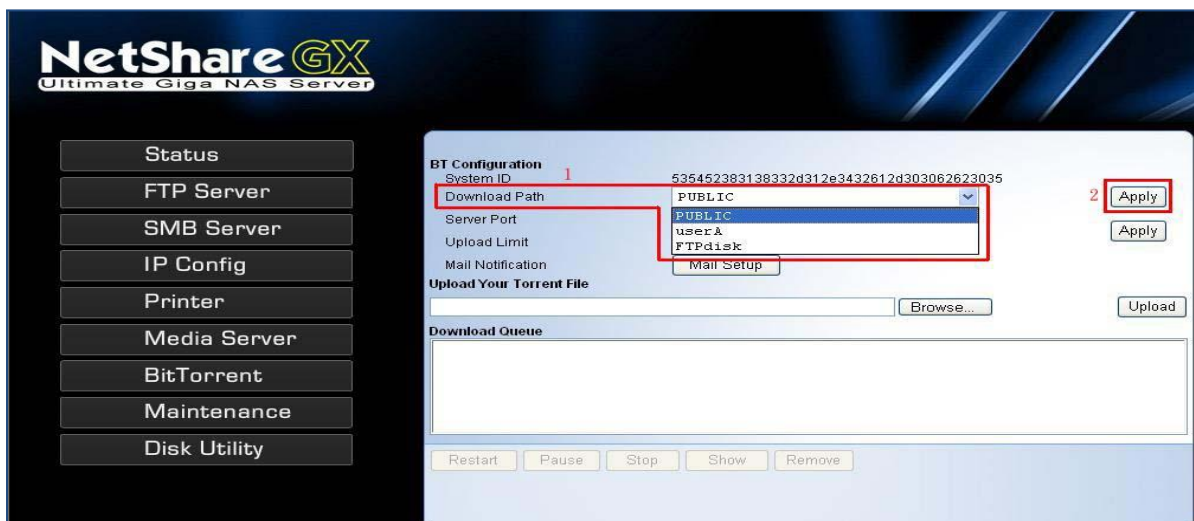
Krok1 Wybierz konto użytkownika które chcesz usunąć

Krok2 Kliknij przycisk **Delete**

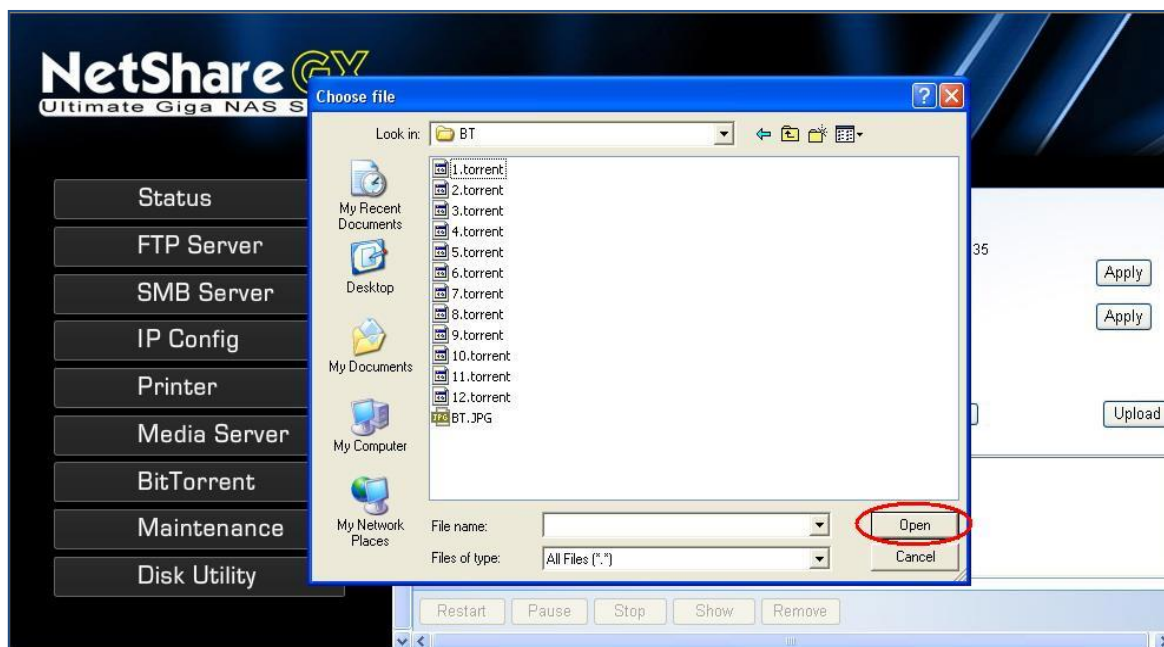
Korzystanie z klienta BT

Wysyłanie pliku BT

Krok1 Ustaw ścieżkę pobierania następnie kliknij przycisk **Apply**

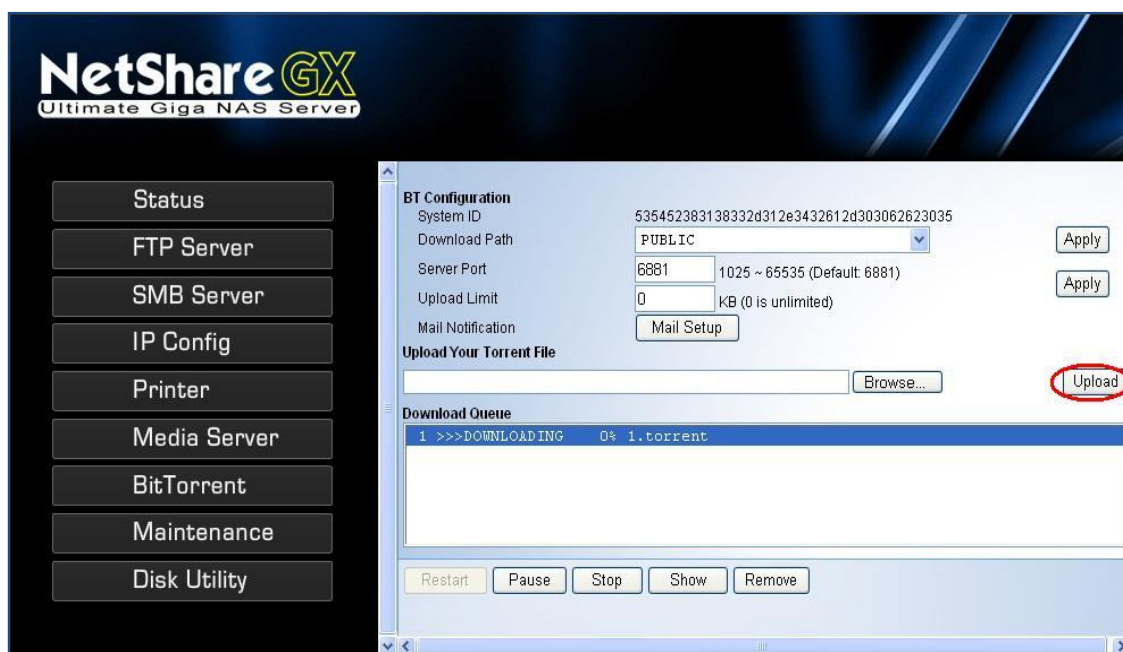


Krok2 Odszukaj swój plik torrent następnie kliknij przycisk **Open**



Krok3 Kliknij przycisk **Upload** aby rozpocząć pobieranie

Uwaga: Możesz ustawić wiele plików torrent do kolejki pobierania, ale tylko 4 zadania będą działać jednocześnie.

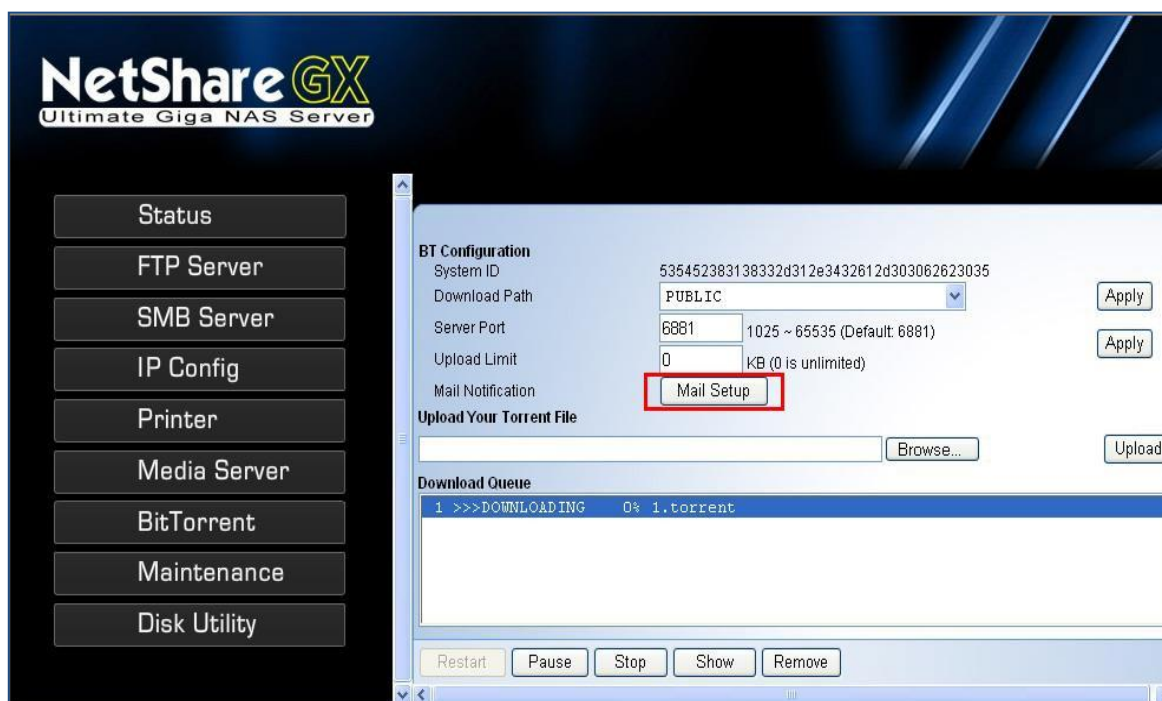


W kolejce pobierania możesz zatrzymywać, wstrzymywać, restartować i usuwać pliki torrent. Lub kliknąć przycisk **Show** aby zobaczyć informacje o pliku torrent.



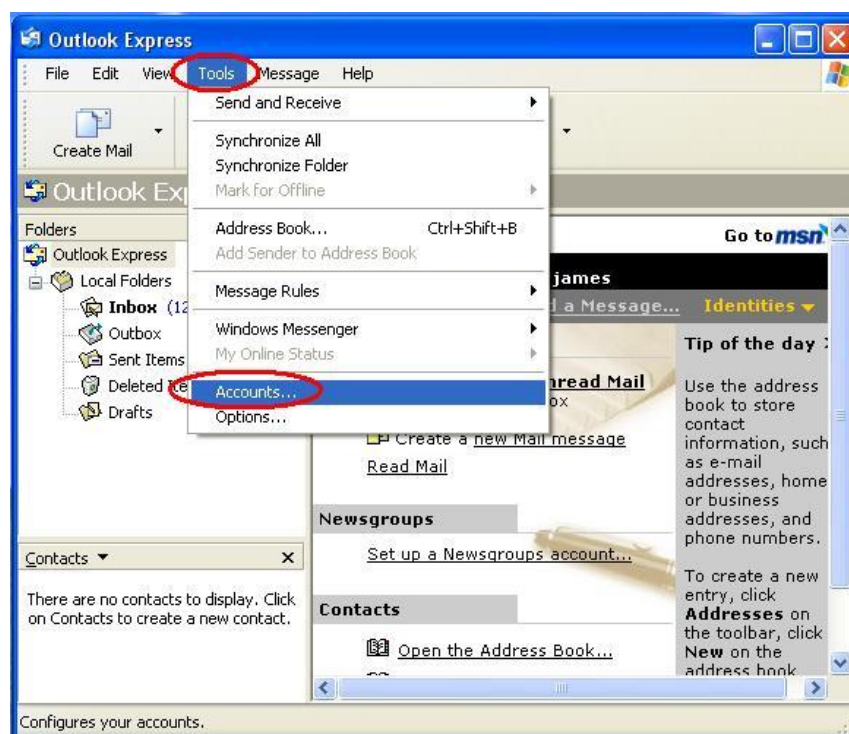
Powiadomienie E-mail

Ta funkcja pozwala na powiadomienie wiadomością e-mail o zakończonym pobieraniu torrent. Aby korzystać z tej funkcji, będzie potrzebny adres e-mail który pozwoli na przesyłanie wiadomości poprzez serwer SMTP. Ponieważ istnieje wiele serwerów SMTP, zapoznaj się z poniższym przykładem.

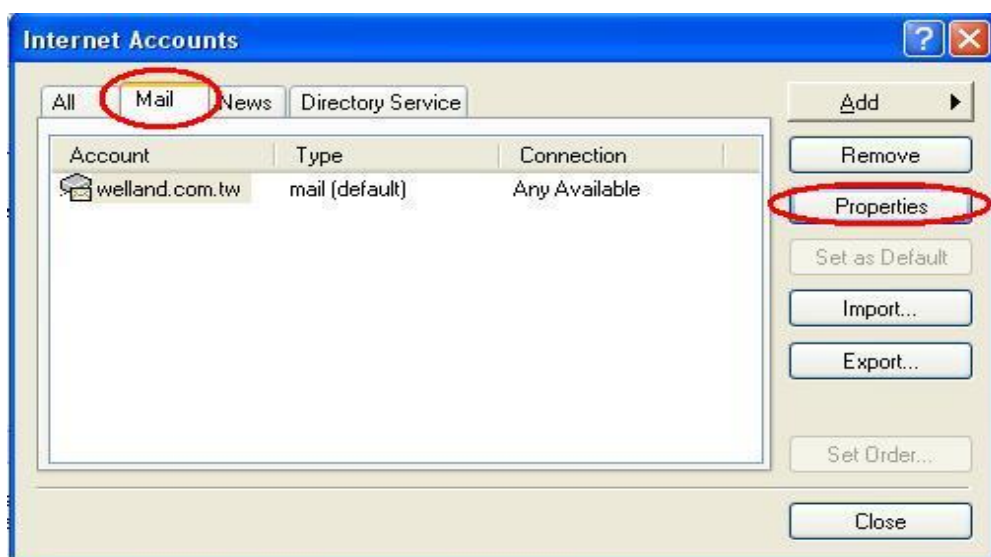


Krok1 Sprawdź czy twój adres e-mail jest dostępny (czy działa wysyłanie i odbieranie wiadomości)

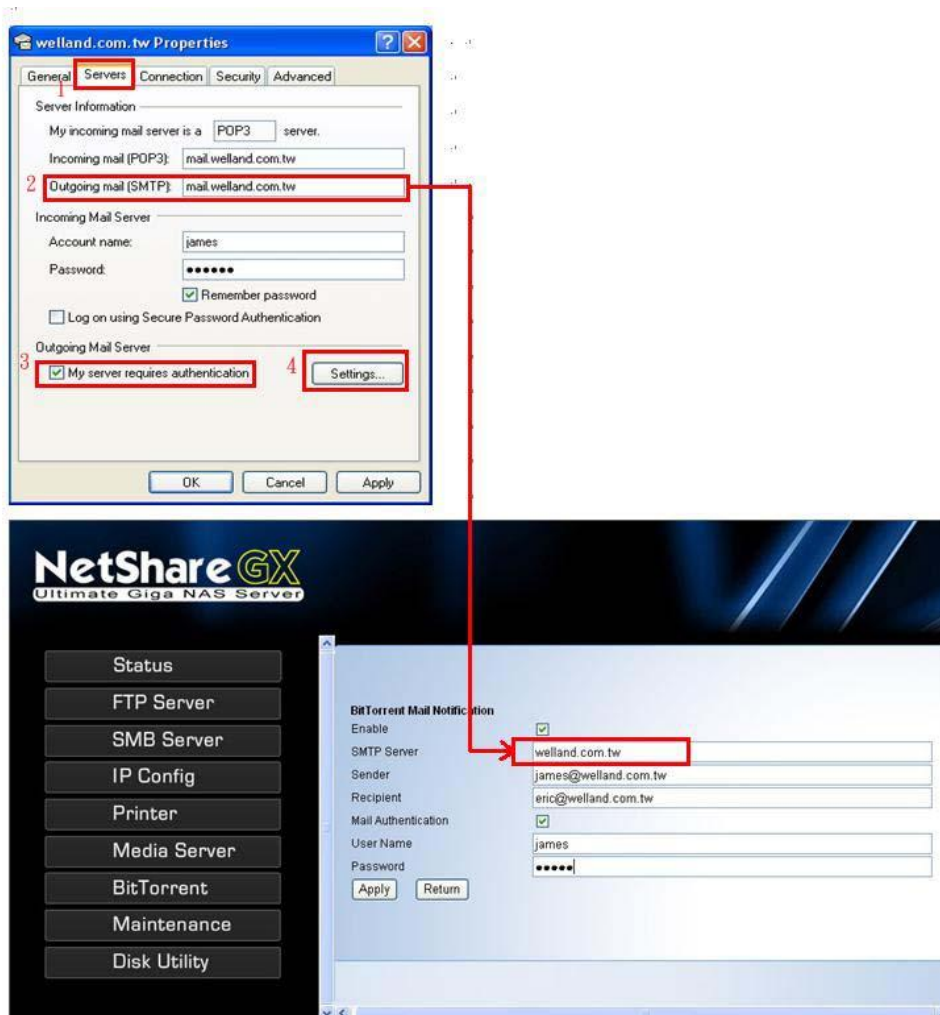
Krok2 Kliknij **Narzędzia** następnie **Konta...**



Krok3 Wybierz adres e-mail następnie kliknij **Właściwości**



Krok4 Przejdź do zakładki **Serwery** i zapamiętaj zawartość pola SMTP. Przepisz adres serwera SMTP. Jeżeli chcesz ustawić autentykację, wybierz **My Server requires authentication**. Następnie kliknij przycisk **Settings**.



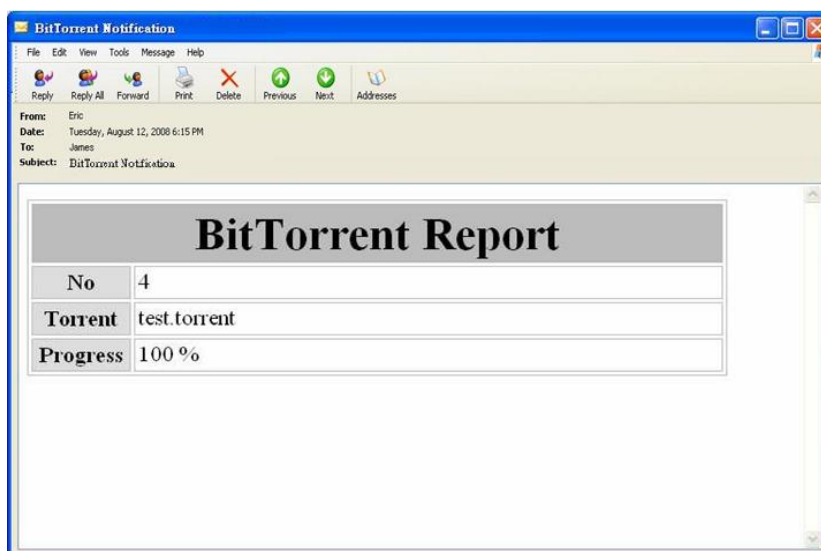
Krok5 W odpowiednim polu wpisz konto oraz hasło, następnie kliknij przycisk **OK**.



Krok6 Wpisz adres nadawcy i odbiorcy następnie kliknij przycisk **Apply**



Wreszcie możesz otrzymać prywatną wiadomość email gdy twoje pobieranie torrent zostanie ukończone.



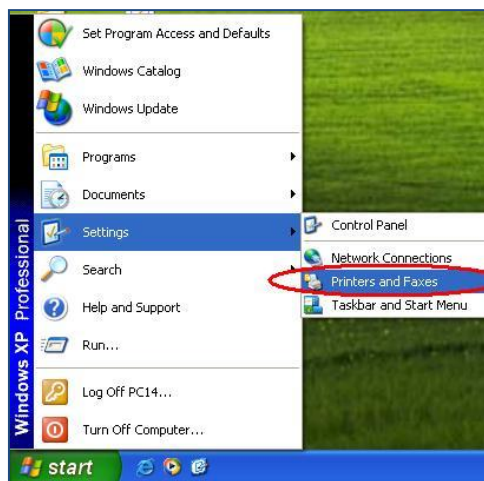
Ustawienia drukarki

Krok1 Podłącz drukarkę do portu hosta USB

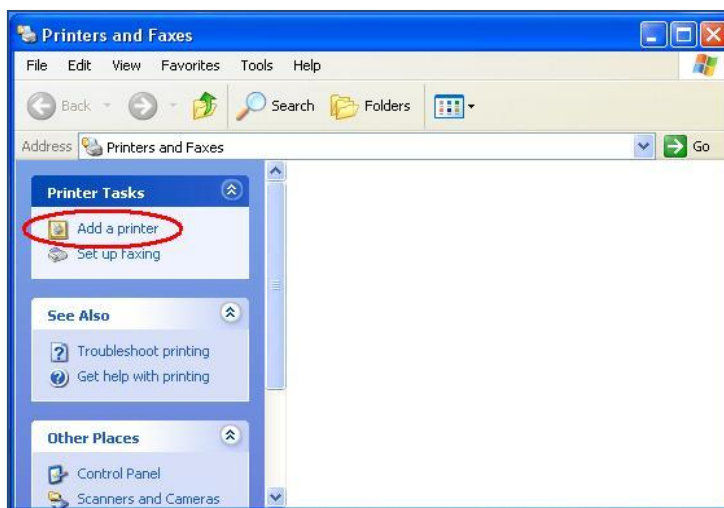
Krok2 Upewnij się że drukarka jest zainstalowana



Krok3 Kliknij **Start** i wybierz **Drukarki i faksy**



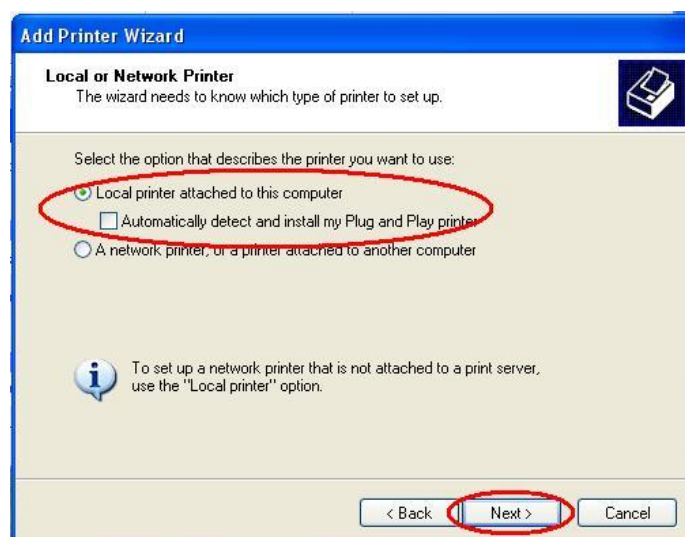
Krok4 Kliknij **Dodaj drukarkę**



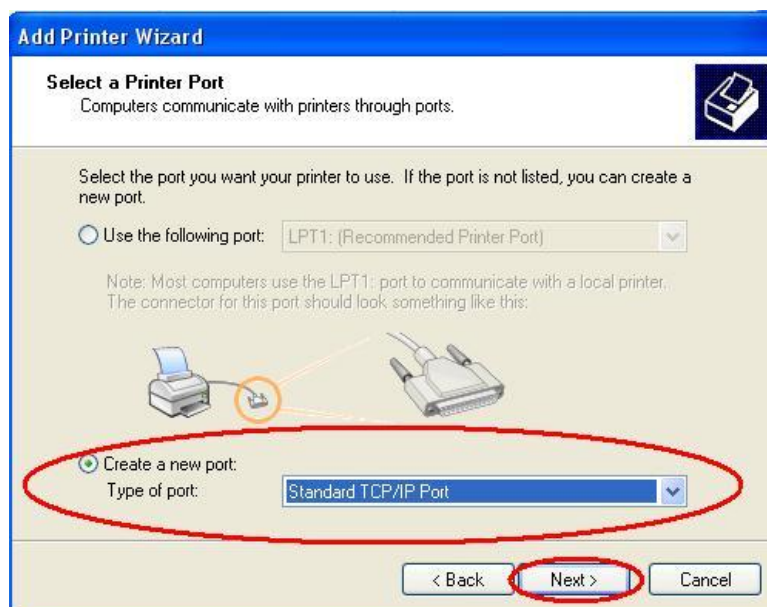
Krok5 Kliknij przycisk **Dalej**



Krok6 Wybierz **Drukarka lokalna podłączona do tego komputera**, ale nie zaznaczaj pola **Automatycznie wyszukaj i zainstaluj drukarkę Plug and Play**. Następnie kliknij przycisk **Dalej**



Krok7 Zaznacz **Utwórz nowy port** i wybierz **Standard TCP/IP**. Następnie kliknij przycisk **Dalej**



Krok8 Kliknij przycisk **Dalej**



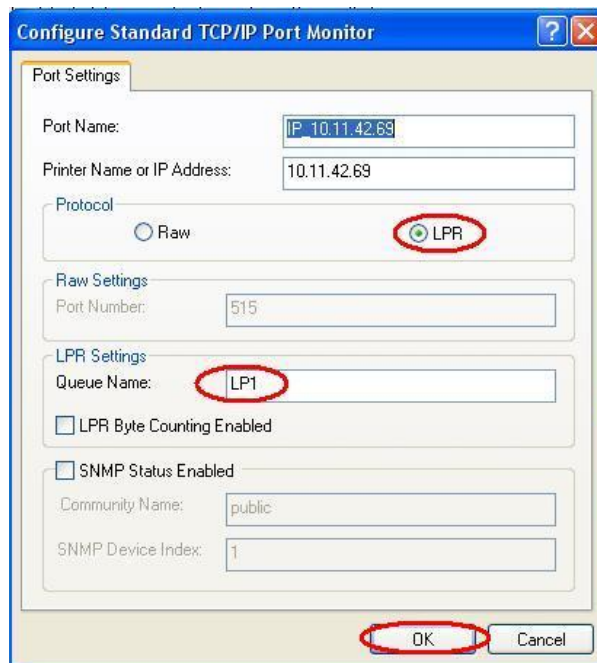
Krok9 Wpisz adres IP drukarki w polu Nazwa drukarki lub adres IP, następnie kliknij przycisk **Dalej**



Krok10 Zaznacz **Custom** następnie kliknij przycisk **Ustawienia**



Krok11 Wybierz **LPR** wpisz nazwę w polu **Nazwa kolejki**, następnie kliknij przycisk **OK**.



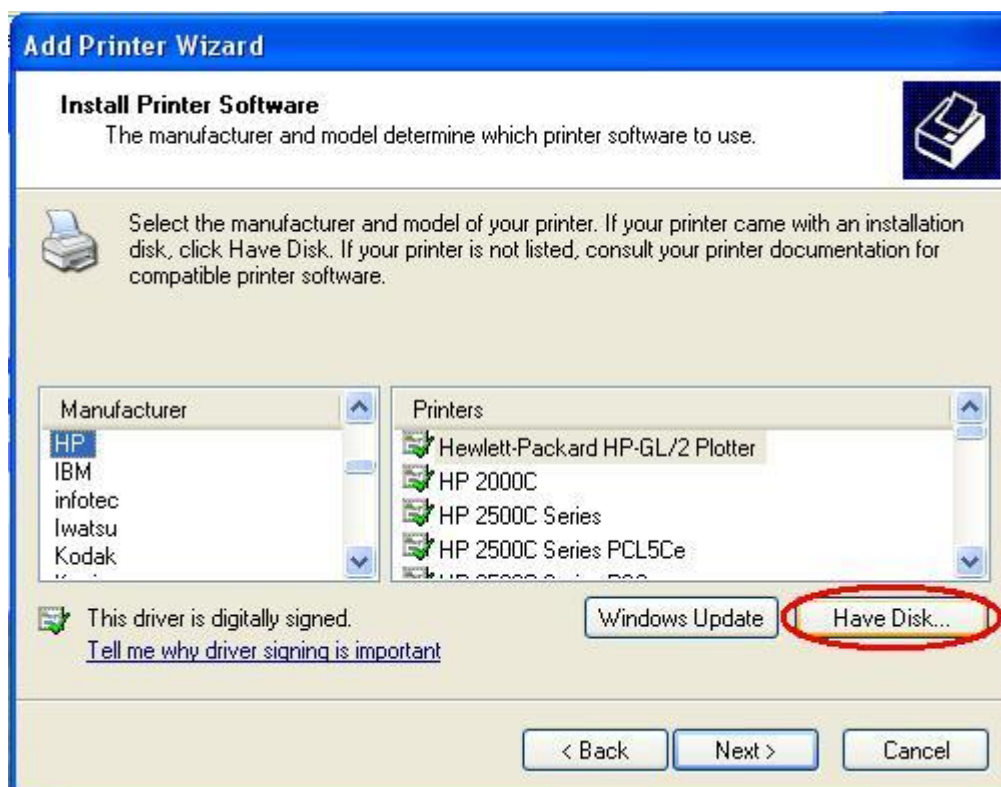
Krok12 Kliknij przycisk **Dalej**



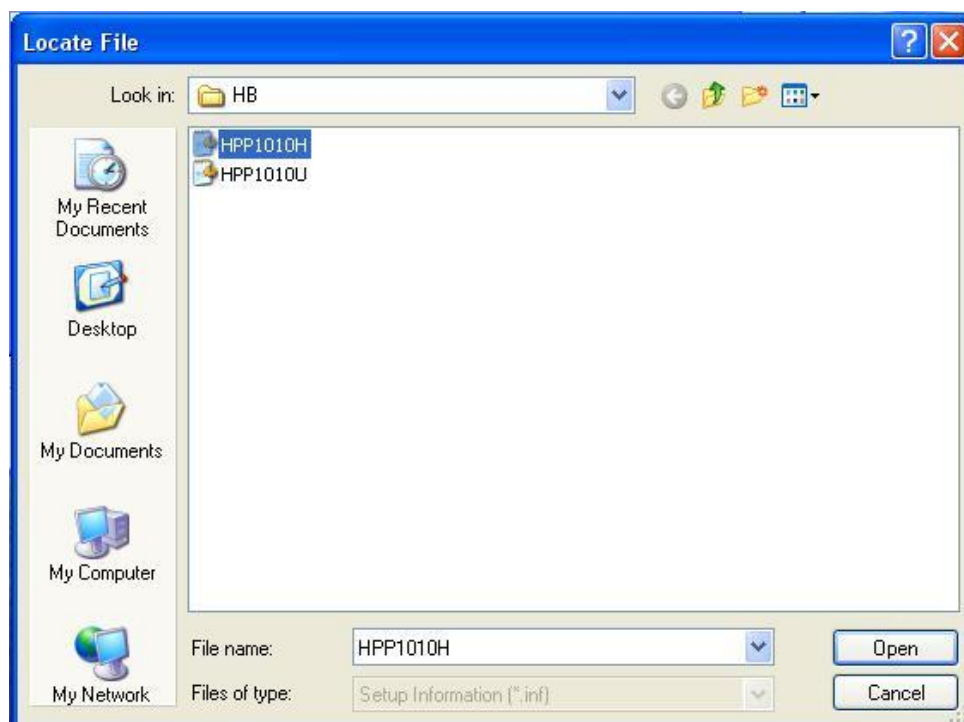
Krok13 Kliknij przycisk **Zakończ**



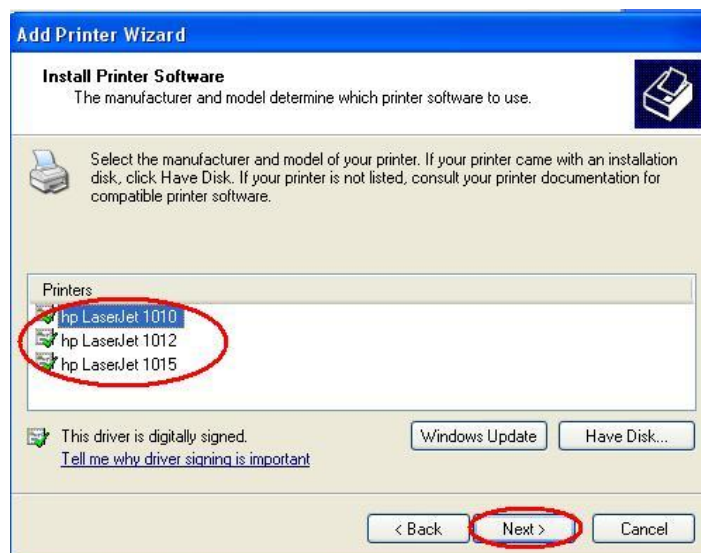
Krok 14 Zaznacz producenta aby wybrać sterownik drukarki. Jeżeli sterownika nie ma na liście kliknij przycisk **Z dysku**



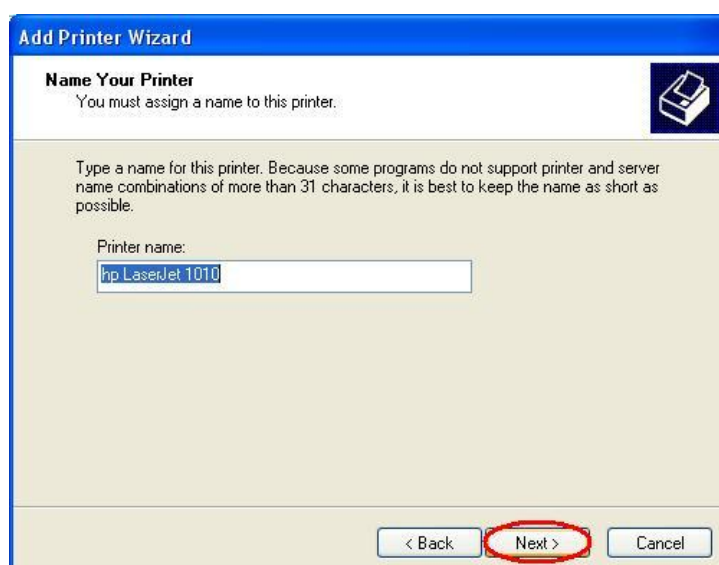
Krok15 Odszukaj sterownika drukarki na płycie CD ze sterownikami drukarki



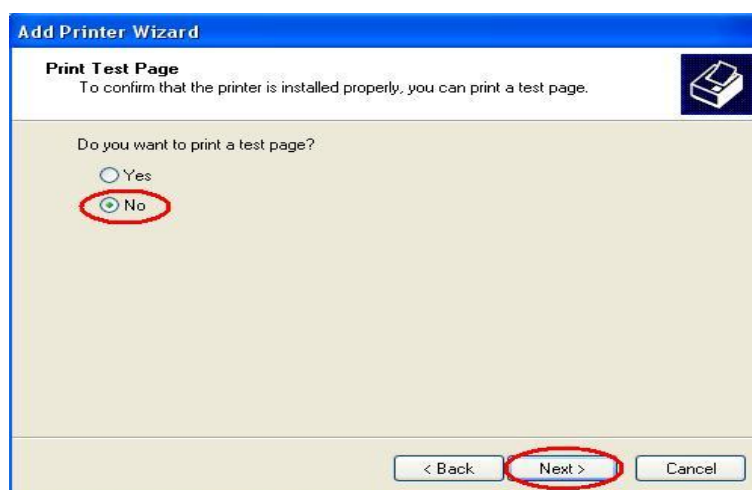
Krok16 Wybierz sterownik drukarki dla modelu twojej drukarki następnie kliknij przycisk **Dalej**



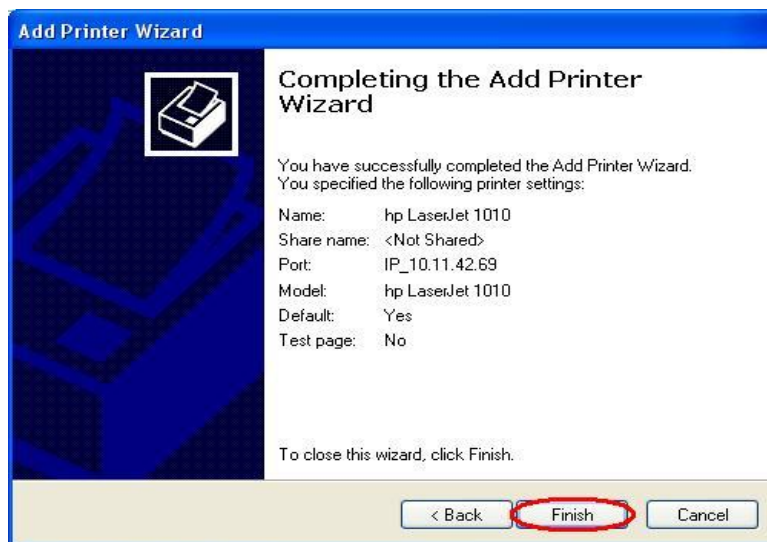
Krok17 Kliknij przycisk **Dalej**



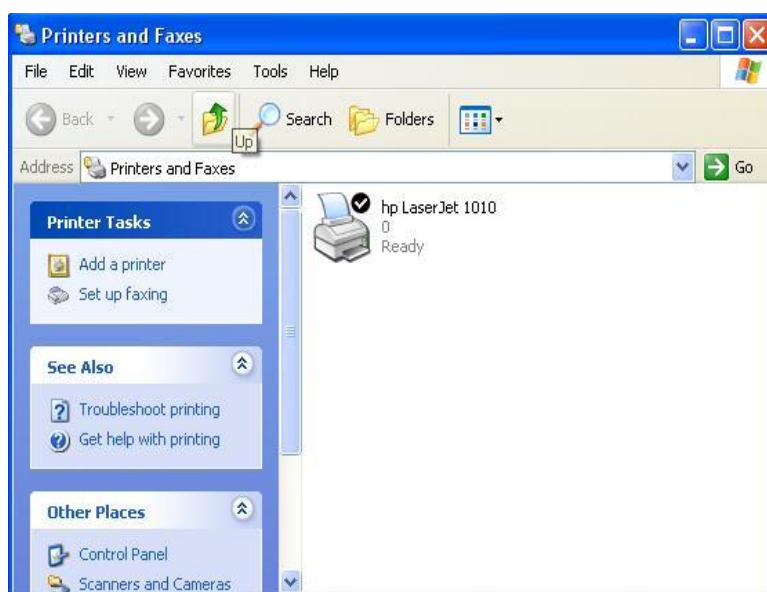
Krok18 Wybierz **No** i następnie kliknij przycisk **Dalej**



Krok19 Kliknij przycisk **Zakończ** aby zakończyć instalację

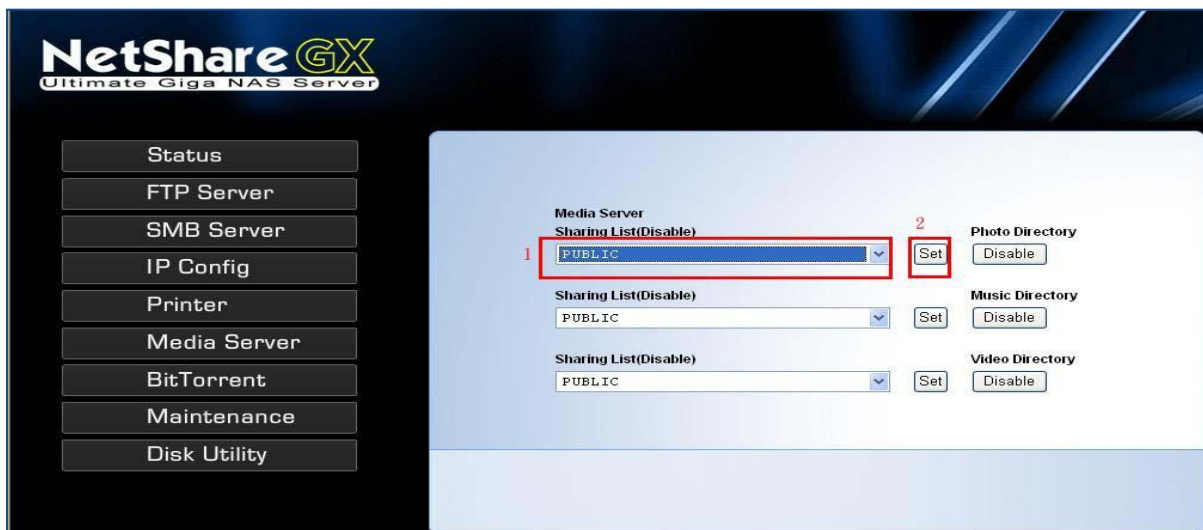


W oknie **Drukarki i faksy** pojawi się nowa drukarka



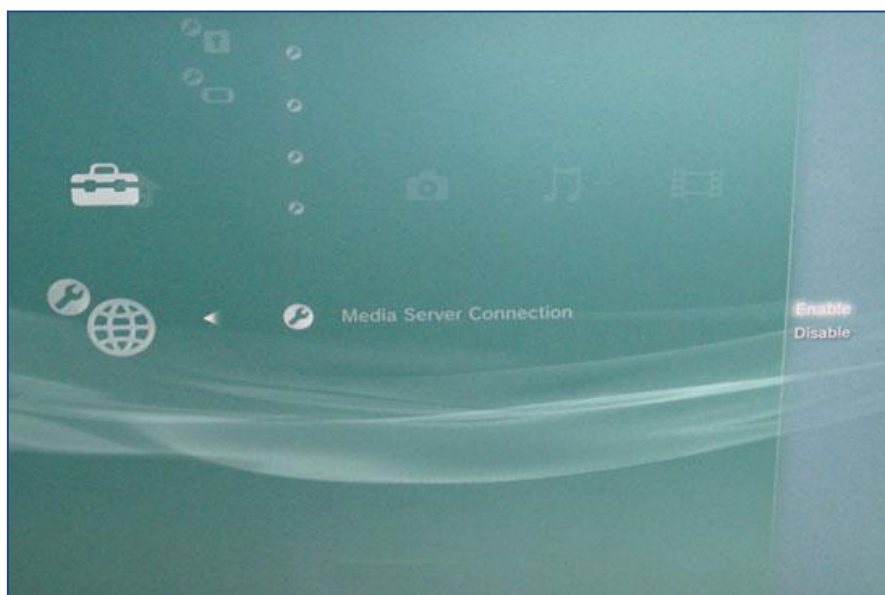
Serwer multimedialny

Możesz odtwarzać muzykę, filmy, zdjęcia z publicznego folderu i z innych udostępnianych folderów (BT, FTP, SMB) na PS3 lub Xbox360. Jeżeli chcesz odtwarzać pliki z dowolnego folderu, wybierz katalog z **Sharing List of photo, music Or video** i naciśnij przycisk **Set**. Możesz także wyłączyć katalog.



Odtwarzanie plików multimedialnych na konsoli PS3

Krok1 Przejdź do ustawień konsoli **Network Settings-Media Server connection** i wybierz **Enable**.
Dysk NAS zostanie automatycznie wykryty przez konsolę PS3.



Krok2 Wybierz ikonę serwera i pliki które chcesz wyświetlić



Odtwarzanie plików multimedialnych na iTunes

Krok1 Upewnij się że katalog muzyczny jest włączony i wybierz folder z plikami muzycznymi.



Krok2 Wybierz urządzenie i odtwarzaj muzykę



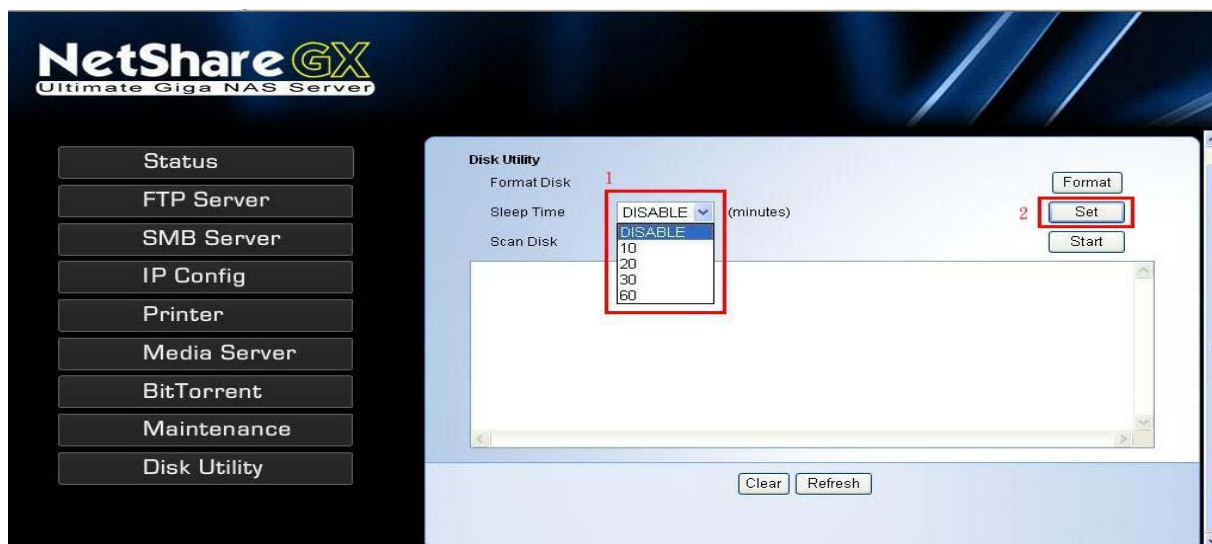
Narzędzia dyskowe

Tutaj możesz sformatować dysk twardy systemem plików FAT32, ustawić czas uśpienia w celu oszczędzania energii

Formatowanie dysku zostało opisane we wcześniejszym rozdziale.

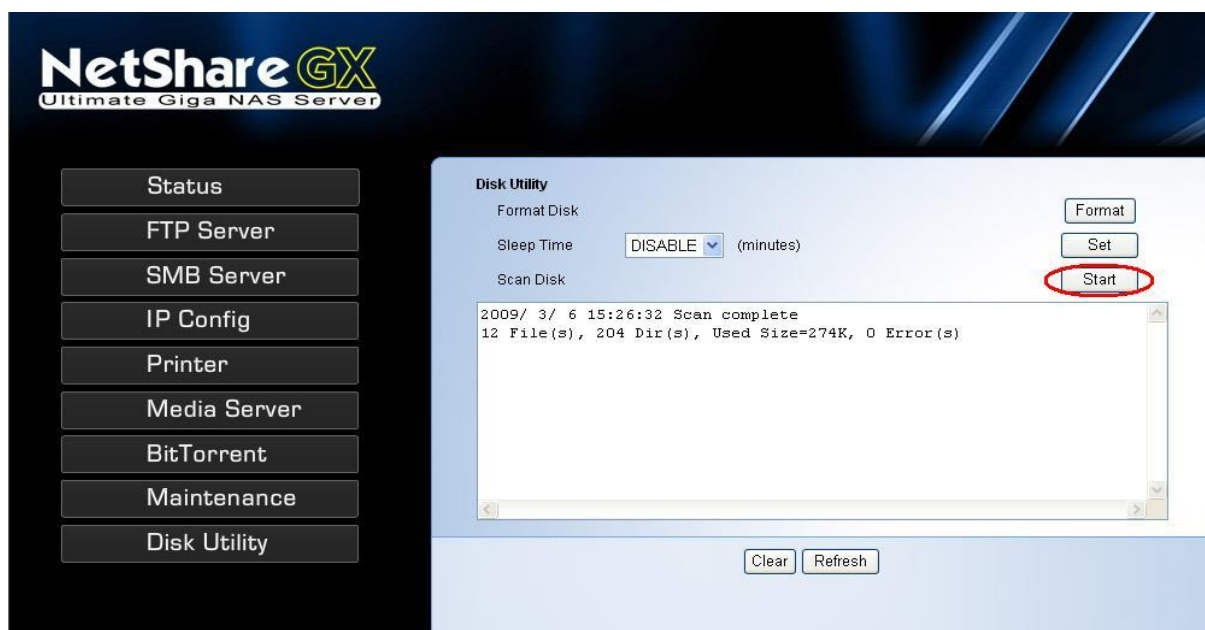
Ustawienie czasu uśpienia

Ustaw czas i wciśnij klawisz **Set**. Dysk twardy przejdzie w tryb bezczynności o ustawionej porze.



Skanowanie dysku

Wciśnij przycisk **Start** aby rozpocząć skanowanie dysku. Gdy skanowanie się zakończy, zostaną wyświetlone takie informacje jak: liczba plików, liczba folderów, zajęty obszar dysku. Przyciskiem **Clear** możesz usunąć informacje z pola dialogowego.



Reset

Ta funkcja przywróci wszystkie wartości do ustawień fabrycznych

Krok1 Wyłącz ME-752GN-S.

Krok2 Użyj igły aby wcisnąć przycisk reset i włącz dysk NAS.

Krok3 Przytrzymaj wciśnięty przycisk reset przez około 20 sekund następnie włącz / wyłącz NAS aby dokończyć operację Resetowania.

FAQ

1. Czy ME-752GN-S ma problemy kompatybilności z dyskami 3.5" SATA

Mogą wystąpić pewne problemy kompatybilności ze starszymi modelami dysków, natomiast wszystkie nowsze modele dysków 3.5" SATA I/II są obsługiwane

2. Czy ME-752GN-S obsługuje także inne przeglądarki internetowe takie jak Firefox, KKMAN itp.?

Tak obsługuje

3. Czy ME-752GN-S obsługuje Bonjour (iTunes)?

Tak, ta funkcja jest obsługiwana

4. Co mam zrobić jeśli zapomnę hasła administratora?

Jedynym wyjściem jest reset urządzenia. Przycisk reset znajduje się na tylnym panelu urządzenia. Opis procedury resetowania znajduje się w rozdziale **Przywrócenie ustawień fabrycznych**

5. Co mam zrobić jeśli zapomnę hasła użytkownika SMB?

Przydziel nowe hasło dla konta SMB

6. Dlaczego nie mogę utworzyć nowego użytkownika SMB?

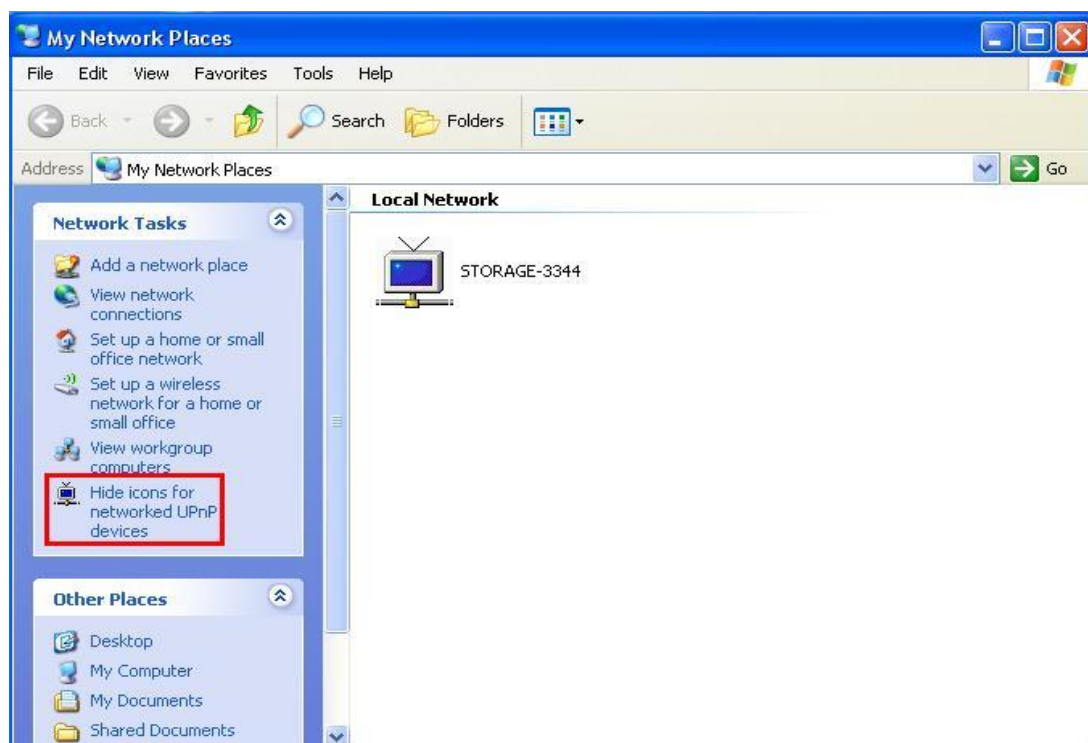
Upewnij się że twój dysk jest sformatowany. Opis formatowania znajduje się w rozdziale **Formatowanie dysku podczas pierwszego uruchomienia**

7. Dlaczego funkcja pobierania BitTorrent nie działa, po tym jak dodałem pliki torrent do listy?

Przejdź do oficjalnej strony aby pobrać listę BitTorrent. Nie możemy obiecać że obudowa rozpozna wszystkie listy BitTorrent jeżeli zasoby torrent nie są poprawnie zorganizowane.

8. Czy ME-752GN-S obsługuje funkcję UPnP?

Tak, funkcja UPnP jest domyślnie włączona pod systemem Vista, natomiast dla systemu Windows2000/XP funkcję UPnP należy włączyć.



9. Czy ME-752GN-S obsługuje protokoły DMA/DLMA dla takich urządzeń jak PS3 lub Xbox360?

Tak

10. W jakiej sytuacji muszę użyć funkcji „Reboot”?

Czasami gdy ruch sieciowy lub system jest zbyt obciążony należy użyć tej funkcji. Wszystkie ustawienia zostaną przywrócone po paru minutach.

11. Dlaczego nie mogę zalogować się moim hasłem użytkownika oraz nazwą?

Wyloguj się i zaloguj jeszcze raz, możliwe że ktoś inny zalogował się do dysku NASa bez wylogowania

12. Czy mogę użyć ME-752GN-S jako urządzenia USB lub eSATA ?

Tak, będą widoczne foldery udostępniania te utworzone dla kont w NASie: Public, BT, SMB, FTP.
Możesz także wykonywać zadania na plikach w tych folderach.

13. Co jest priorytetem podczas połączenia przewodu USB, eSATA i LAN ?

W pierwszej kolejności eSATA następnie USB i LAN. Kiedy używasz dysku NASa jako dysku sieciowego, nie podłączaj przewodów USB i eSATA.

14. Dlaczego nie widzę przycisku funkcyjnego na stronie internetowej przeglądarki?

Pobierz aplikację Flash Player ze strony <http://www.adobe.com/>

Gwarancja:

Konsorcjum FEN Sp. z o.o. prowadzi serwis gwarancyjny produktów oferowanych w serwisie dealerskim www.fen.pl.

Procedury dotyczące przyjmowania urządzeń do serwisu są odwrotne do kanału sprzedaży tzn.: w przypadku uszkodzenia urządzenia przez klienta końcowego, musi on dostarczyć produkt do miejsca jego zakupu.

Skrócone zasady reklamacji sprzętu:

Reklamowany sprzęt powinien być dostarczony w stanie kompletnym, w oryginalnym opakowaniu zabezpieczającym lub w opakowaniu zastępczym zapewniającym bezpieczne warunki transportu i przechowywania analogicznie do warunków zapewnianych przez opakowanie fabryczne.

Szczegółowe informacje dotyczące serwisu można znaleźć pod adresem www.fen.pl/serwis

Konsorcjum FEN współpracuje z Europejską Platformą Recyklingu ERP w sprawie zbiórki zużytego sprzętu elektrycznego i elektronicznego. Lista punktów, w których można zostawić niepotrzebne produkty znajduje się pod adresem www.fen.pl/download/ListaZSEIE.pdf

Informacja o przepisach dotyczących ochrony środowiska

Dyrektywa Europejska 2002/96/EC wymaga, aby sprzęt oznaczony symbolem znajdującym się na produkcie i/lub jego opakowaniu ("przekreślony śmietnik") nie był wyrzucany razem z innymi niesortowanymi odpadami komunalnymi. Symbol ten wskazuje, że produkt nie powinien być usuwany razem ze zwykłymi odpadami z gospodarstw domowych. Na Państwu spoczywa obowiązek wyrzucania tego i innych urządzeń elektrycznych oraz elektronicznych w wyznaczonych punktach odbioru. Pozbywanie się sprzętu we właściwy sposób i jego recykling pomogą zapobiec potencjalnie negatywnym konsekwencjom dla środowiska i zdrowia ludzkiego. W celu uzyskania szczegółowych informacji o usuwaniu starego sprzętu prosimy się zwrócić do lokalnych władz, służb oczyszczania miasta lub sklepu, w którym produkt został nabyty.

Powyższa instrukcja jest własnością Konsorcjum FEN Sp. z o.o.



Dział Wsparcia Technicznego

Konsorcjum FEN Sp. z o.o.

Kontakt: support@fen.pl