

# ***Podręcznik Użytkownika***



**Poznań 2010**

---

---

---

# Ur-Fortress

Wprowadzenie .....	4
Ur-Fortress.....	4
Wymagania systemowe .....	4
Obsługa wielu języków .....	4
Procedura instalacji .....	5
Funkcje .....	9
Kopia zapasowa danych .....	9
Szyfrowanie danych AES-256 .....	10
Funkcja USB One Click Backup .....	11
Funkcja USB Fast Remove .....	11
Kopia zapasowa danych .....	12
Wyjaśnienie przycisków .....	12
Dodaj nowe zadanie .....	13
Usuń zadanie .....	14
Uruchom proces tworzenia kopii zapasowej .....	15
Uruchom proces przywracania kopii zapasowej.....	17
Harmonogram .....	18
Importowanie oraz eksportowanie zadań.....	19
Szyfrowanie danych kluczem AES 256.....	20
Ustawienie hasła .....	20
Okno szyfrowania danych .....	20
Szyfrowanie i deszyfrowanie .....	21
Dodawanie nowego folderu .....	22

---

Powrót do poprzedniej strony.....	23
Zmiana hasła.....	23
Strona ustawień.....	24
Gwarancja:.....	25

---

# Wprowadzenie

## Ur-Fortress

W dzisiejszych czasach, informacje i dane generowane są codziennie, dlatego zapotrzebowanie na powierzchnie potrzebne do ich przechowywania w urządzeniach stają się coraz większe! Tak więc, tworzenie kopii zapasowych stało się niezbędne! Odnosi się to zwłaszcza, gdy wartości niematerialne i prawne stały się tak samo lub nawet bardziej wartościowe niż sam sprzęt.

Niezależnie od tego czy przechowywane dane zawierają zdjęcia, filmy, muzykę, itp. nieszczęśliwy wypadek, lub nieoczekiwane zdarzenie losowe może spowodować ich utratę. Jedną prostą metodą tworzenia kopii zapasowej pozwala uniknąć utraty ważnych danych i zaoszczędzić czasu oraz pieniędzy na ich odzyskanie. Aplikacja Ur-Fortress, to potrafi. Zapewnia użytkownikowi sprawny i bezpieczny sposób tworzenia kopii zapasowych twoich cennych danych. Poprzez ustawienie harmonogramów tworzenia kopii zapasowych, dane mogą być w tym celu eksportowane lub importowane. Nie ma znaczenia w domu czy w biurze, użytkownicy mogą skutecznie wykonać kopię zapasową za pomocą naciśnięcia jednego przycisku!

Poprzez ustawienie harmonogramów za pomocą aplikacji Ur-Fortress, użytkownik nie musi się martwić o niepotrzebne nadpisanie danych.

**Ważna uwaga: Wszystkie inne znaki towarowe i marki produktów w tej dokumentacji posiadają prawa ich właścicieli. Są one wykorzystywane wyłącznie do celów identyfikacyjnych.**

## Wymagania systemowe

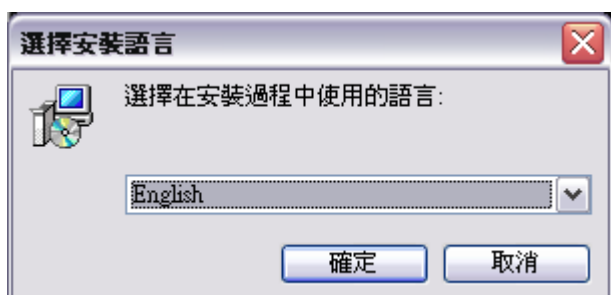
- Windows 2000 / XP / Vista / Windows 7
- USB 2.0 Host, USB HUB (Opcjonalnie)

## Obsługa wielu języków

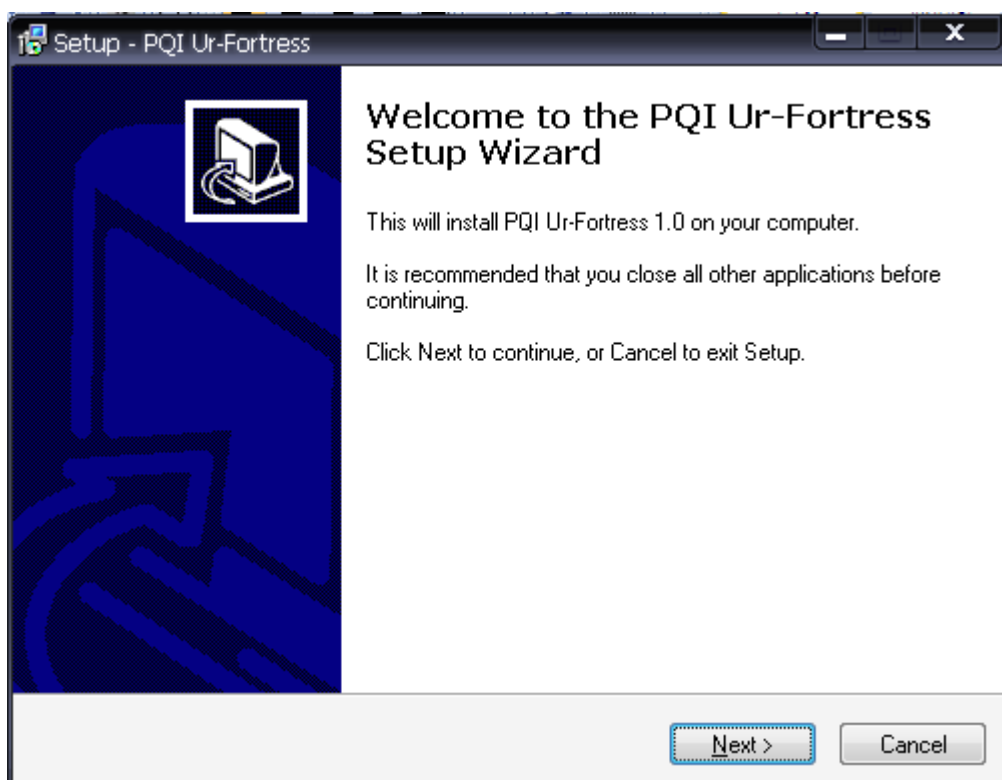
Uproszczony chiński, tradycyjny chiński, japoński, angielski, holenderski, arabski, francuski, niemiecki, włoski, rosyjski, hiszpański, koreański

## Procedura instalacji

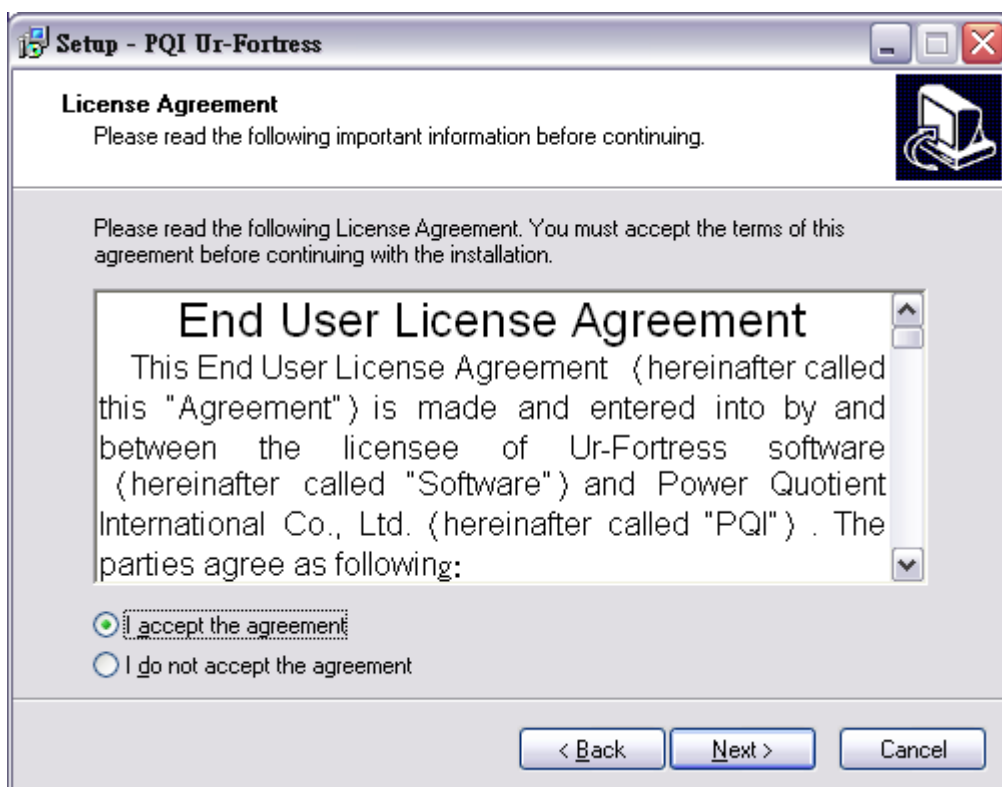
Pobierz najnowszą wersję aplikacji Ur-Fortress ze strony [www.pqigroup.com](http://www.pqigroup.com) następnie kliknij dwukrotnie na pobrany plik .exe aby rozpocząć instalację.



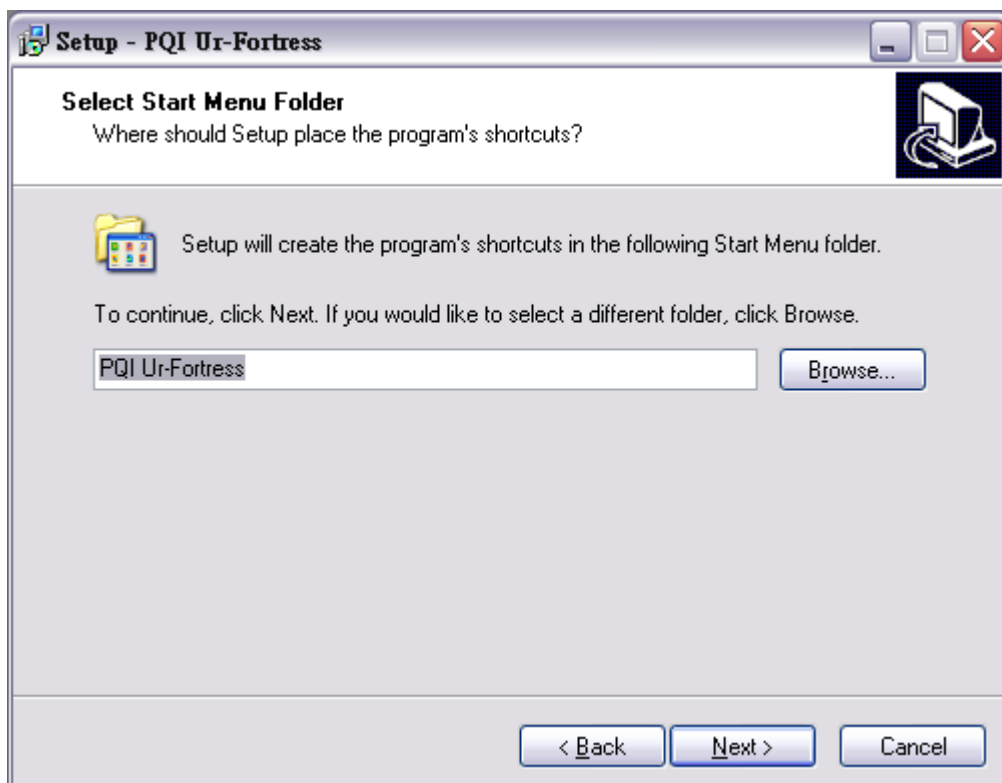
Wybierz język instalacji.



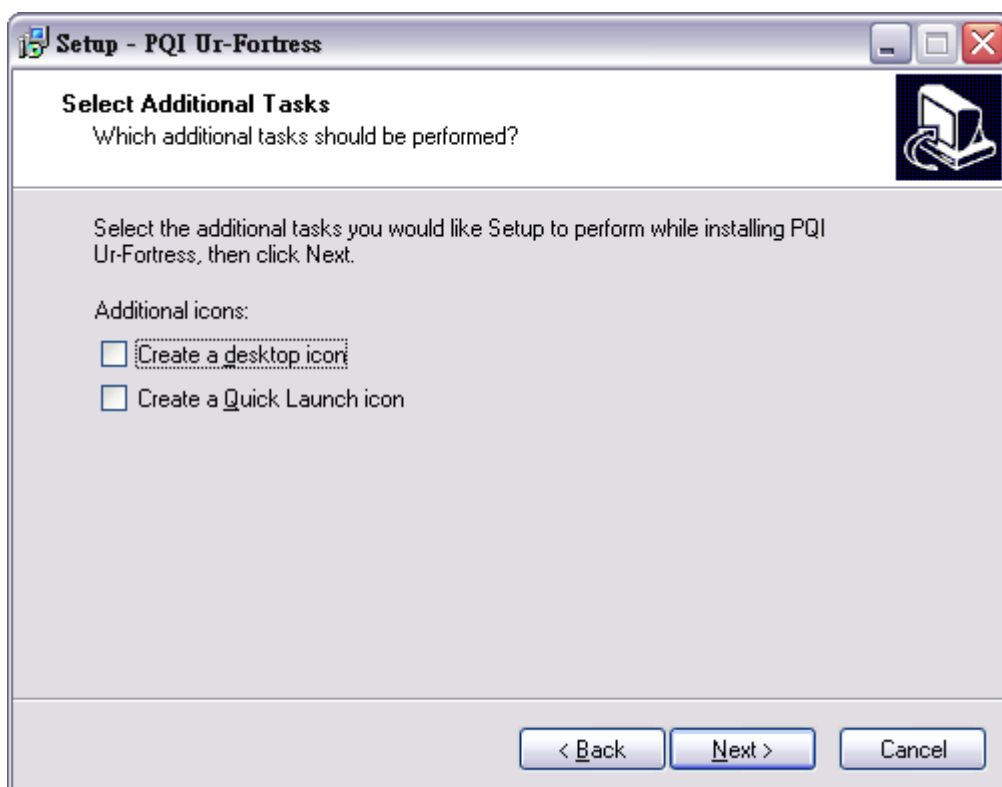
Następnie wciśnij przycisk „Next”



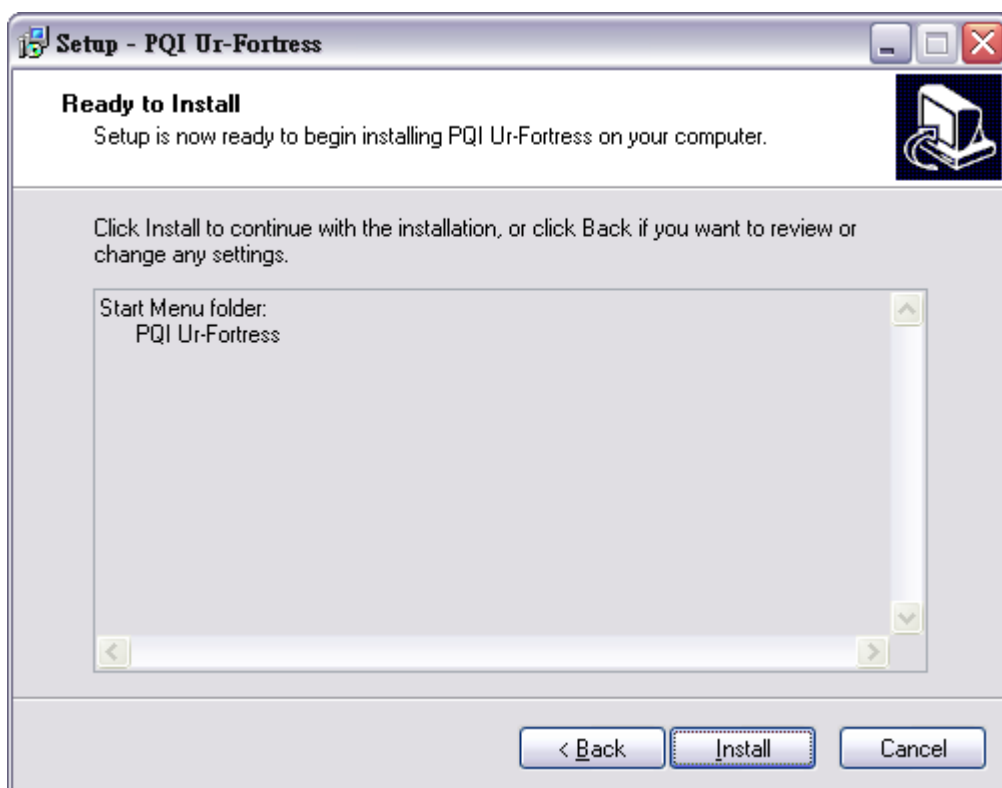
Zaakceptuj warunki umowy licencyjnej, i następnie kliknij przycisk „Next”



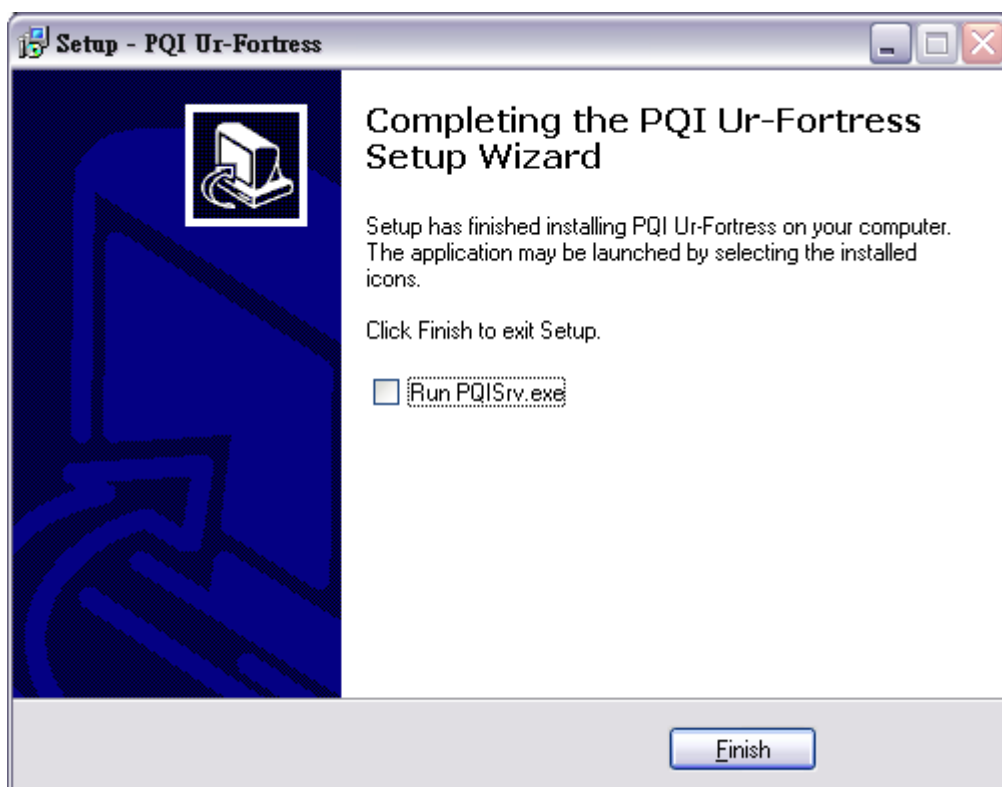
Wybierz folder Start Menu i następnie kliknij przycisk „Next”



Wybierz czy chcesz utworzyć skrót na pulpicie, czy w menu szybkiego uruchamiania, następnie kliknij przycisk „Next”



W kolejnym etapie wciśnij przycisk „Install”



Wciśnij przycisk „Finish” aby zakończyć proces instalacji.

Po zakończeniu procesu instalacji, odłącz a następnie podłącz ponownie urządzenie zanim uruchomisz aplikację Ur-Fortress po raz pierwszy.



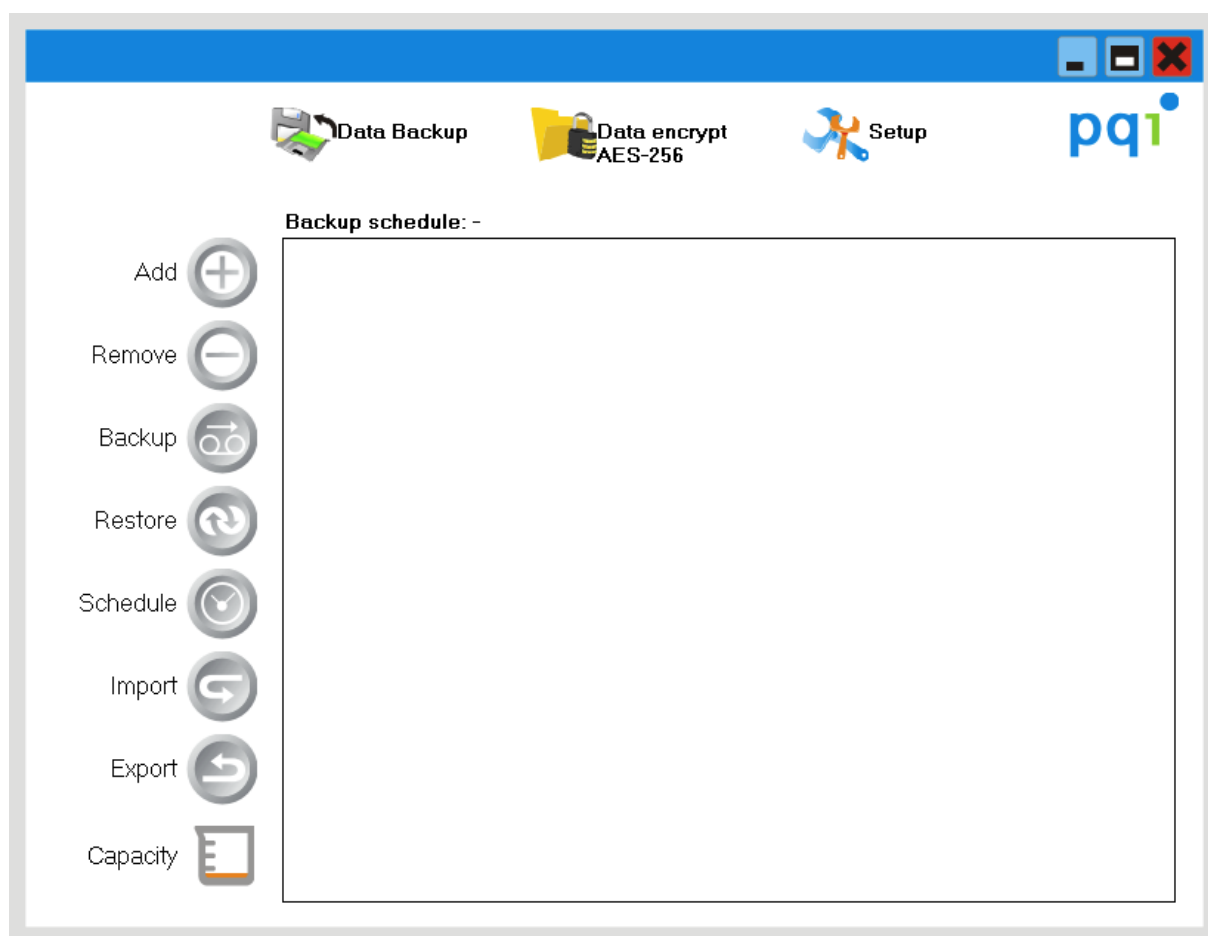
Podczas odłączania i ponownego podłączenia urządzenia odczekaj od 1 do 5 sekund



# Funkcje

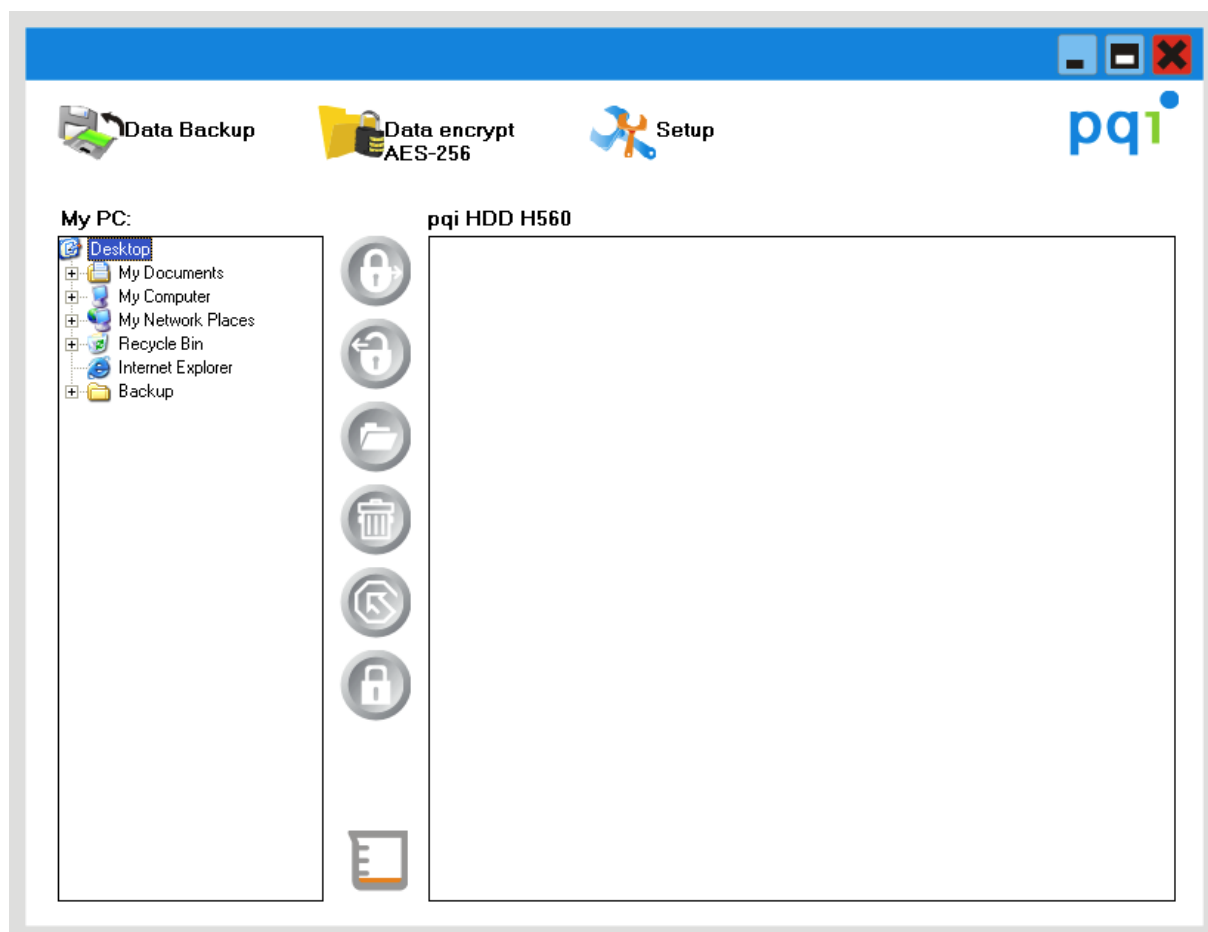
## Kopia zapasowa danych

Proces tworzenia kopii zapasowej danych może być przeprowadzony w łatwy sposób za pomocą wygodnego interfejsu użytkownika. Interfejs pozwala użytkownikowi na wydajne zarządzanie, harmonogramowanie, importowanie i eksportowanie plików kopii zapasowych. Interfejs użytkownika pokazuje dostępną pojemność każdego dysku dla plików kopii zapasowej.



## Szyfrowanie danych AES-256

Szyfrowanie danych 256 bitowym kluczem AES (Advanced Encryption Standard) oferuje użytkownikowi wysoki poziom zabezpieczenia danych. W kilku prostych krokach, bezpieczeństwo danych jest chronione przed nieautoryzowanym dostępem.



---

## Funkcja USB One Click Backup



### One Click Backup

(Wymaga ponownego przeinstalowania aplikacji Ur-Fortress):  
Po ustawieniu zadań tworzenia kopii zapasowych, wystarczy tylko wcisnąć przycisk tworzenia kopii zapasowej.

## Funkcja USB Fast Remove



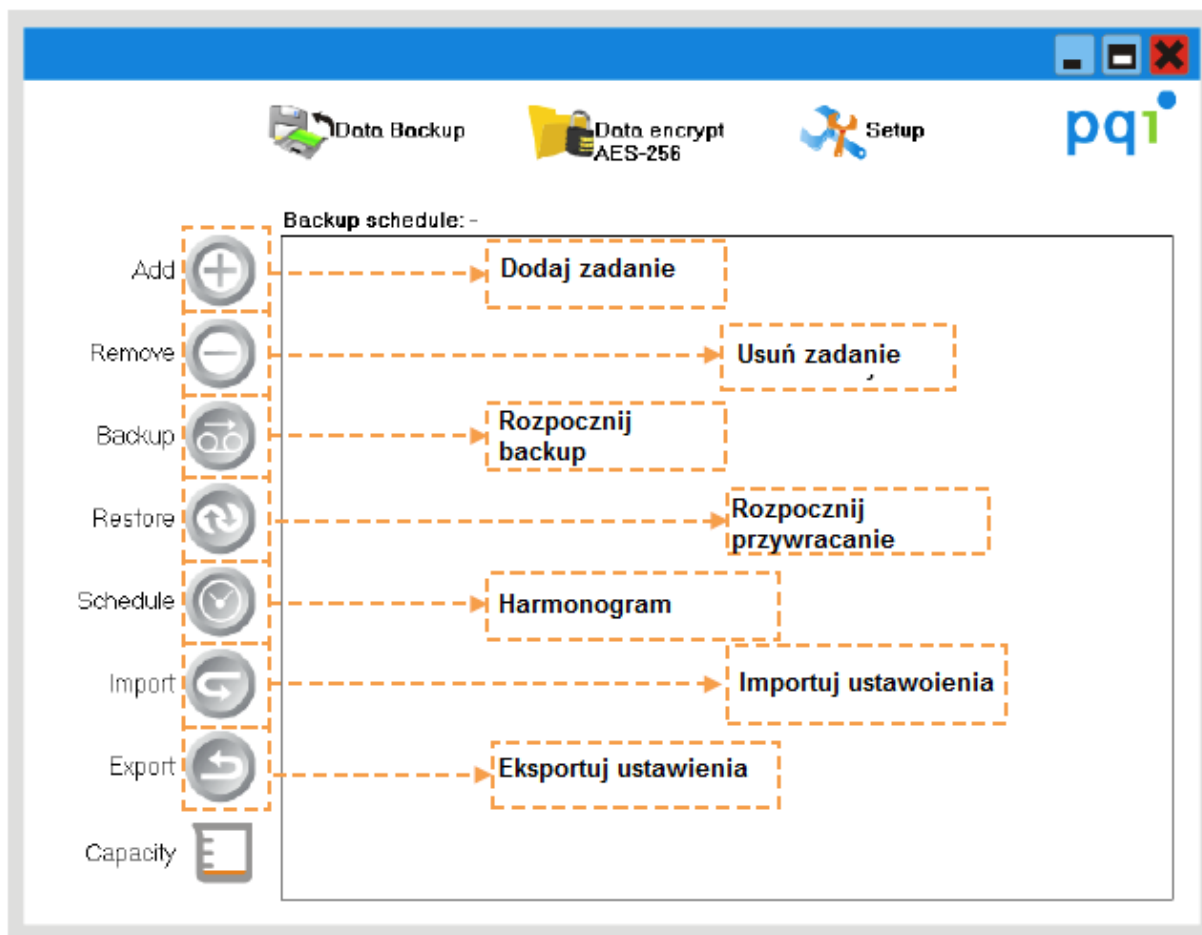
### Fast Remove

(Wymaga ponownego przeinstalowania aplikacji Ur-Fortress): Wciśnij i przytrzymaj przycisk tworzenia kopii zapasowej przez minimum 3 sekundy, aby wykonać funkcję szybkiego usuwania.

Upewnij się że urządzenie nie jest w trybie dostępu

# Kopia zapasowa danych

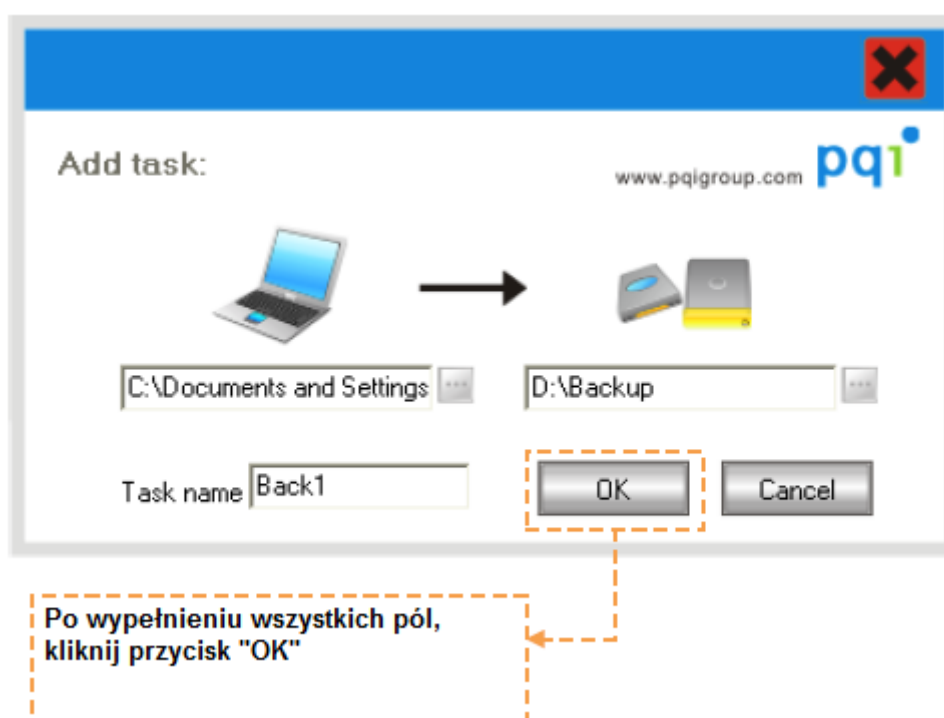
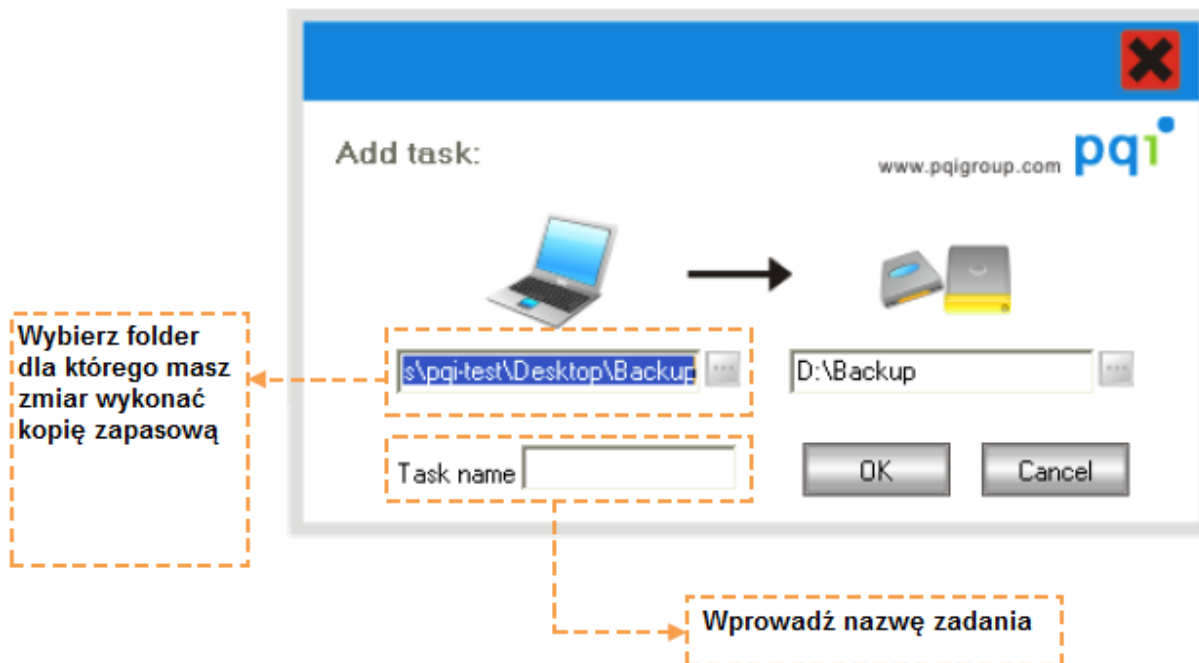
## Wyjaśnienie przycisków



## Dodaj nowe zadanie

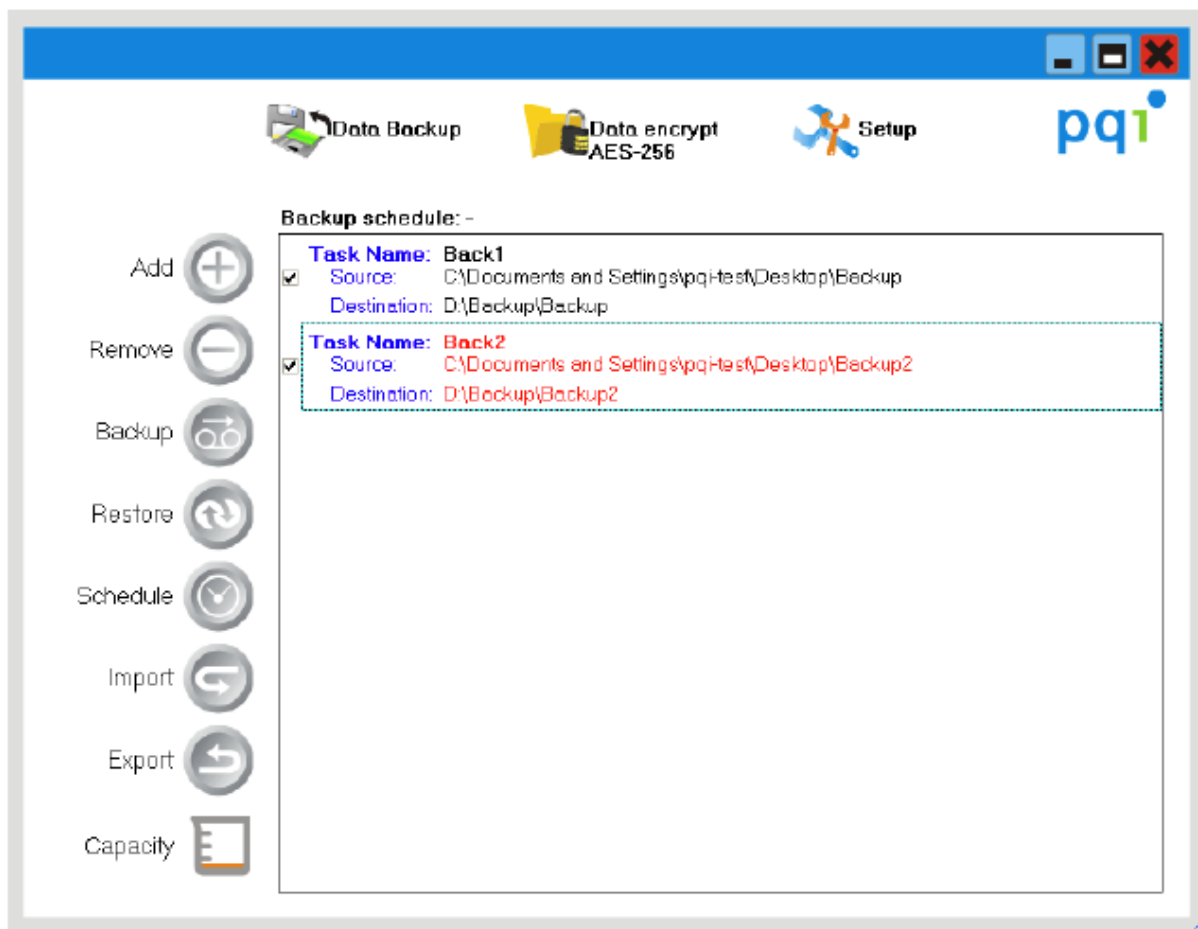


W polu po lewej kliknij przycisk „Add”

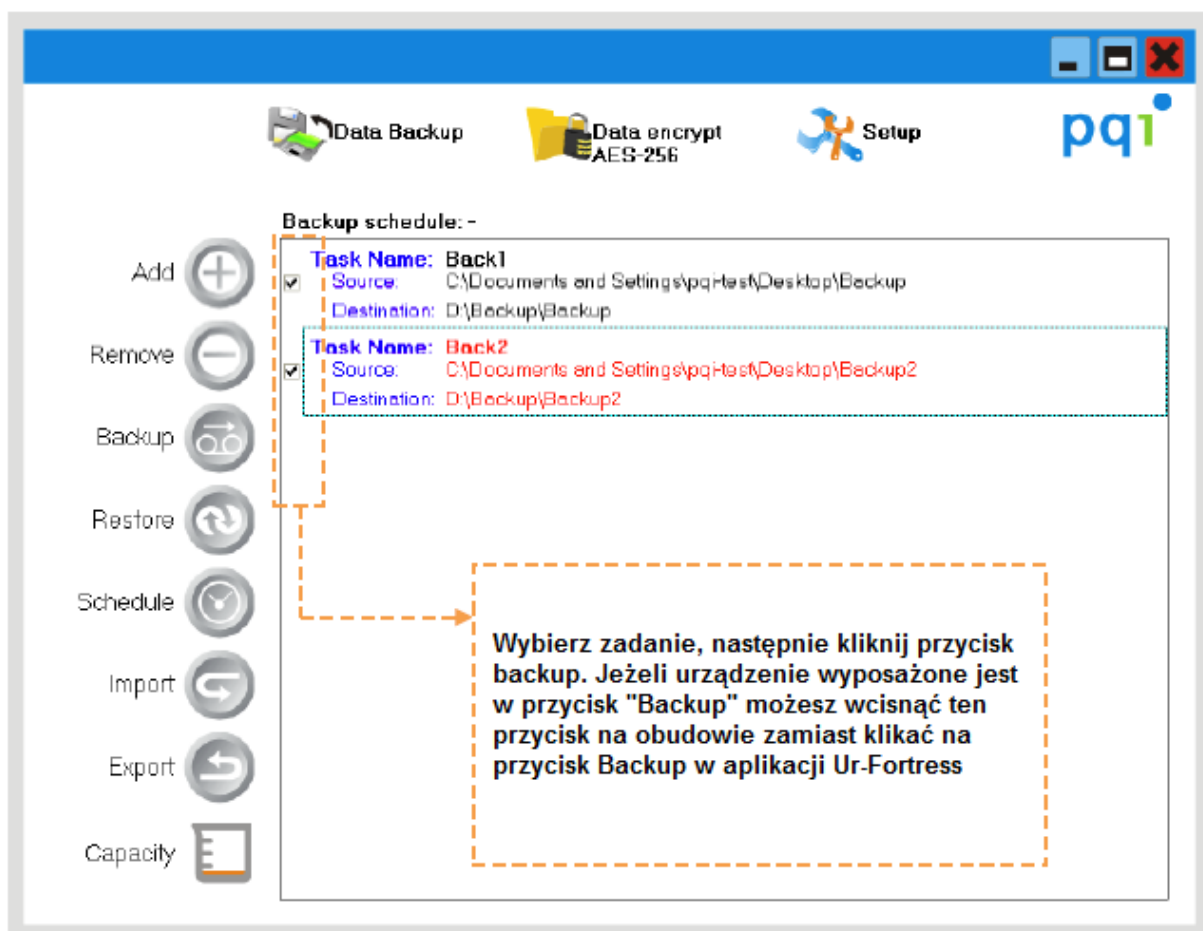


## Usuń zadanie

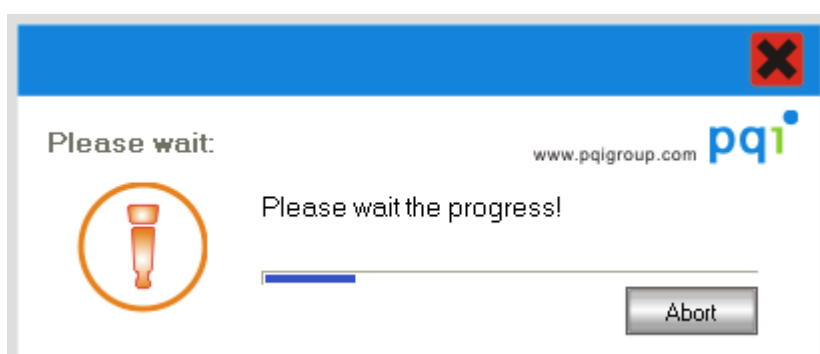
Wybierz zadanie które chcesz usunąć, następnie kliknij przycisk „Remove” z kolumny po lewej

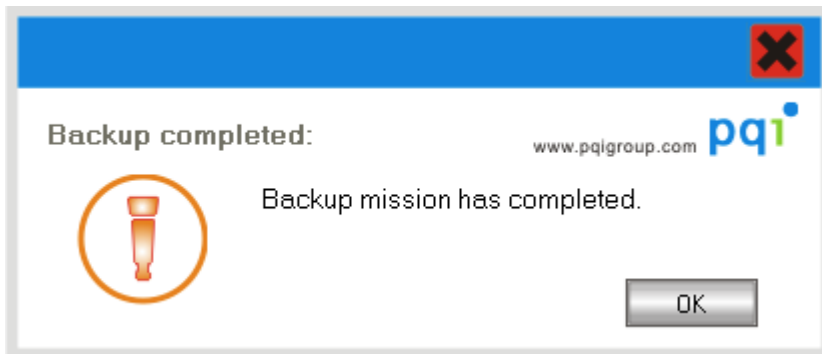


## Uruchom proces tworzenia kopii zapasowej



Rozpocznie się proces tworzenia kopii zapasowej





Po zakończeniu procesu tworzenia kopii zapasowej, zostanie wygenerowany plik zapisu dla przyszłych odwołań. Wygenerowany plik rejestru może być wyświetlony za pomocą przeglądarki IE

Task name	Source	Destination
Test1	E:\Documents and Settings\Administrator\桌面\新資料夾	J:\Backup\新資料夾
Test2	E:\Documents and Settings\Administrator\桌面\B3\B3	J:\Backup\B3
Test3	E:\Documents and Settings\Administrator\桌面\4520	J:\Backup\4520

**Task name : Test1**

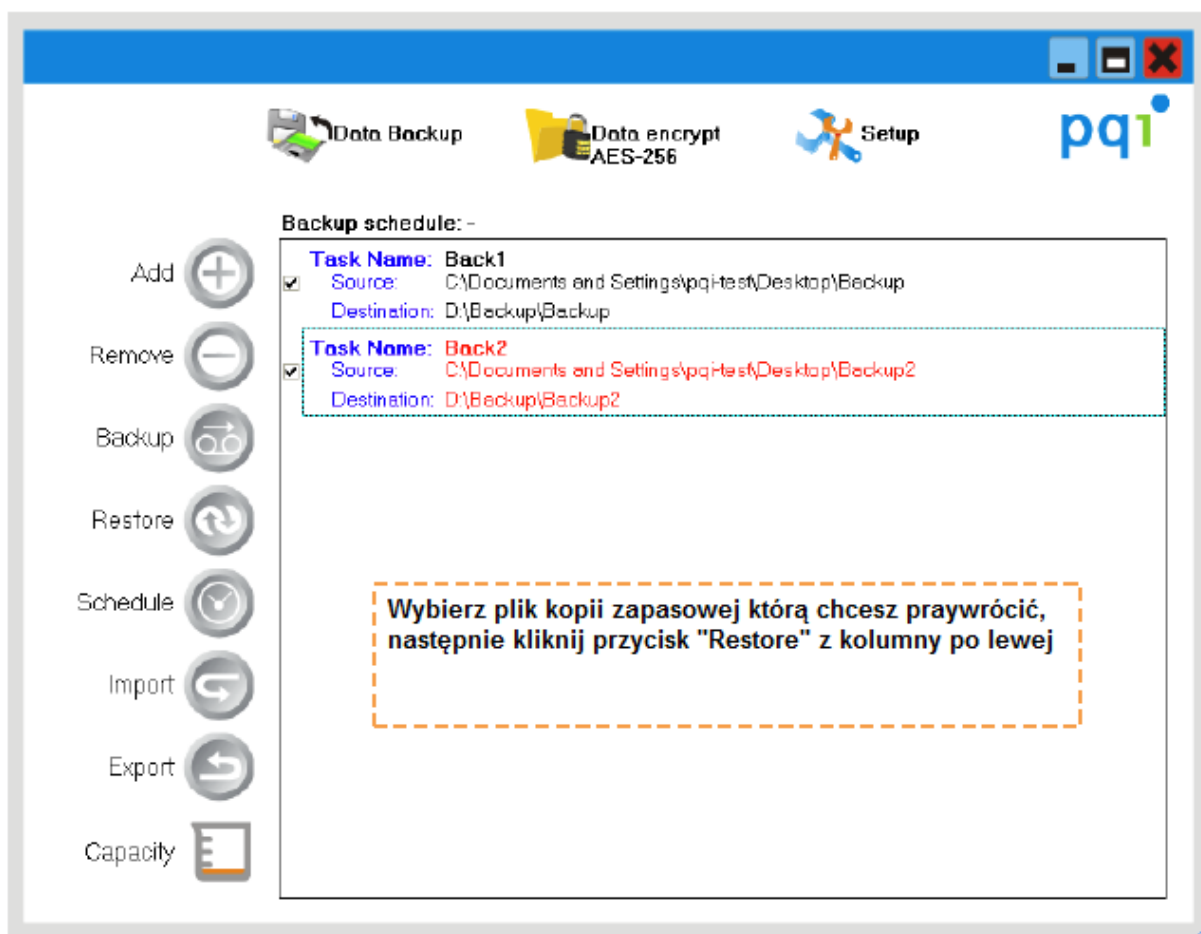
- \DSC00307.JPG
- \DSC00308.JPG
- \DSC07649.JPG
- \DSC09251.JPG
- \DSC09252.JPG
- \DSC09253.jpg
- \DSC09254.jpg
- \Thumbs.db

**Task name : Test2**

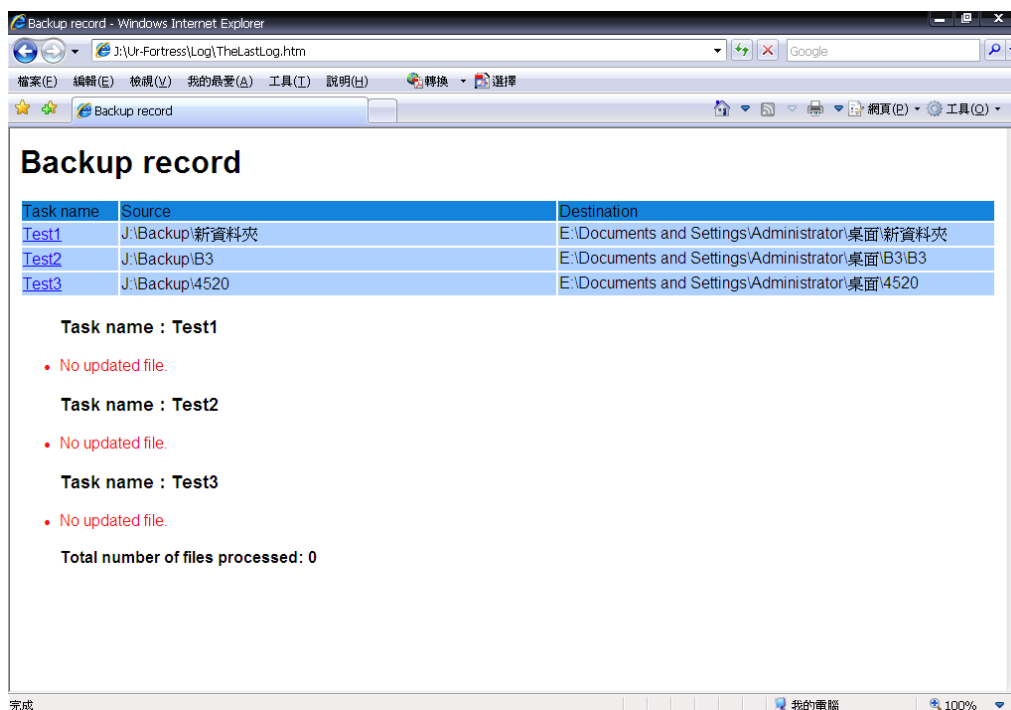
Kliknij na zaplanowane zadanie, aby zobaczyć szczegółową zawartość danych dotyczących każdej kopii zapasowej.



# Uruchom proces przywracania kopii zapasowej

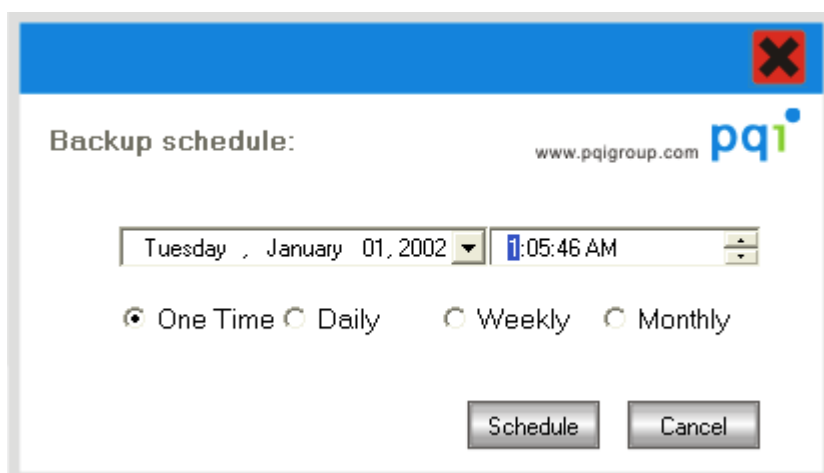


Po zakończeniu procesu przywracania kopii zapasowej, zostanie wygenerowany plik zapisu dla przyszłych odwołań. Wygenerowany plik rejestru może być wyświetlony za pomocą przeglądarki IE



---

## Harmonogram



Kliknij przycisk „Schedule” aby ustawić harmonogram. Zostanie przeprowadzona kopia zapasowa danych po określonym czasie, bez konieczności wykonywania dodatkowych działań ze strony użytkownika.

Do wyboru są 4 tryby ustawień:

1. One-time: wykonywanie kopii zapasowej tylko w danym dniu
2. Daily: wykonywanie kopii zapasowej co dziennie o określonej godzinie
3. Weekly: wykonywanie kopii zapasowej tygodniowo o określonej godzinie
4. Monthly: wykonywanie kopii zapasowej raz w miesiącu o określonej godzinie

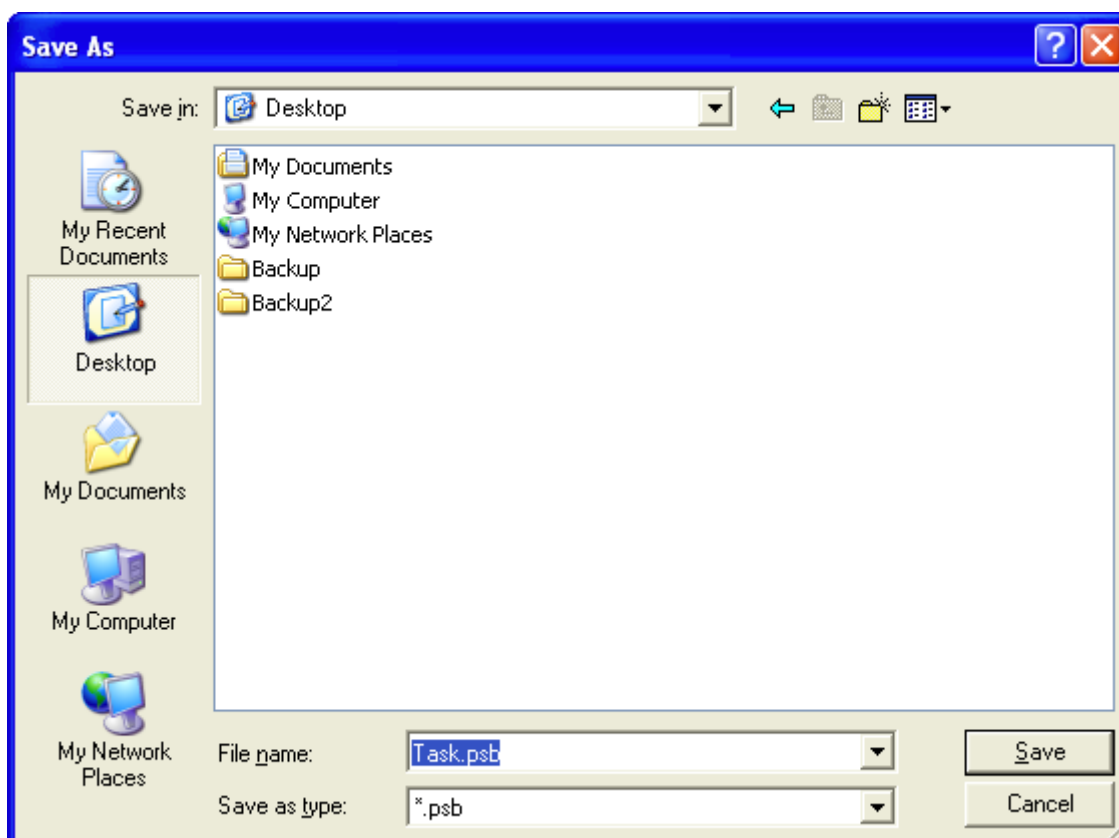
Aby korzystać z funkcji harmonogramu tworzenia kopii zapasowych, należy upewnić się, że przenośny dysk twardy jest podłączony do komputera, jest rozpoznawany przez komputer, można dokonywać odczytu i zapisu z i na dysk.

## Importowanie oraz eksportowanie zadań

Import



Eksport

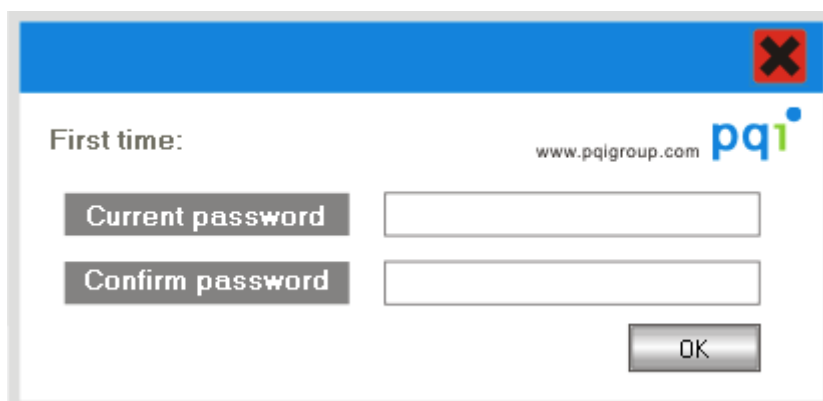


Funkcja import/eksport oferuje użytkownikowi wygodę i zarządzanie zadaniami umożliwiającymi tworzenie kopii zapasowych. W różnych warunkach pracy użytkownicy mogą skorzystać z wcześniej utworzonych plików \*.psb bez konieczności tworzenia każdego nowego zadania od nowa.

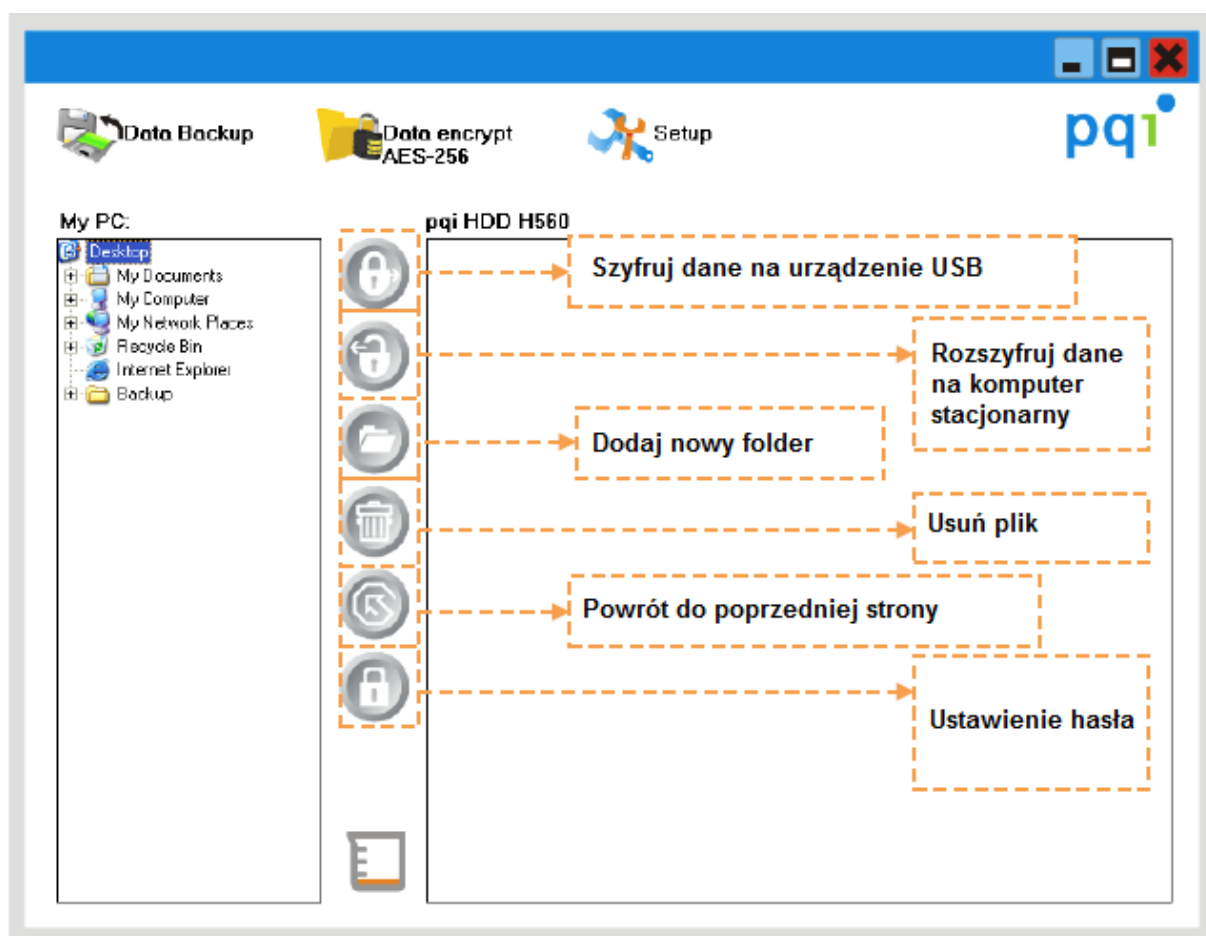
# Szyfrowanie danych kluczem AES 256

## Ustawienie hasła

Podczas pierwszego uruchomienia przy wykorzystaniu szyfrowania kluczem AES256 użytkownik zostanie poproszony o wprowadzenie hasła, dzięki któremu będzie możliwy przyszły dostęp do urządzenia.

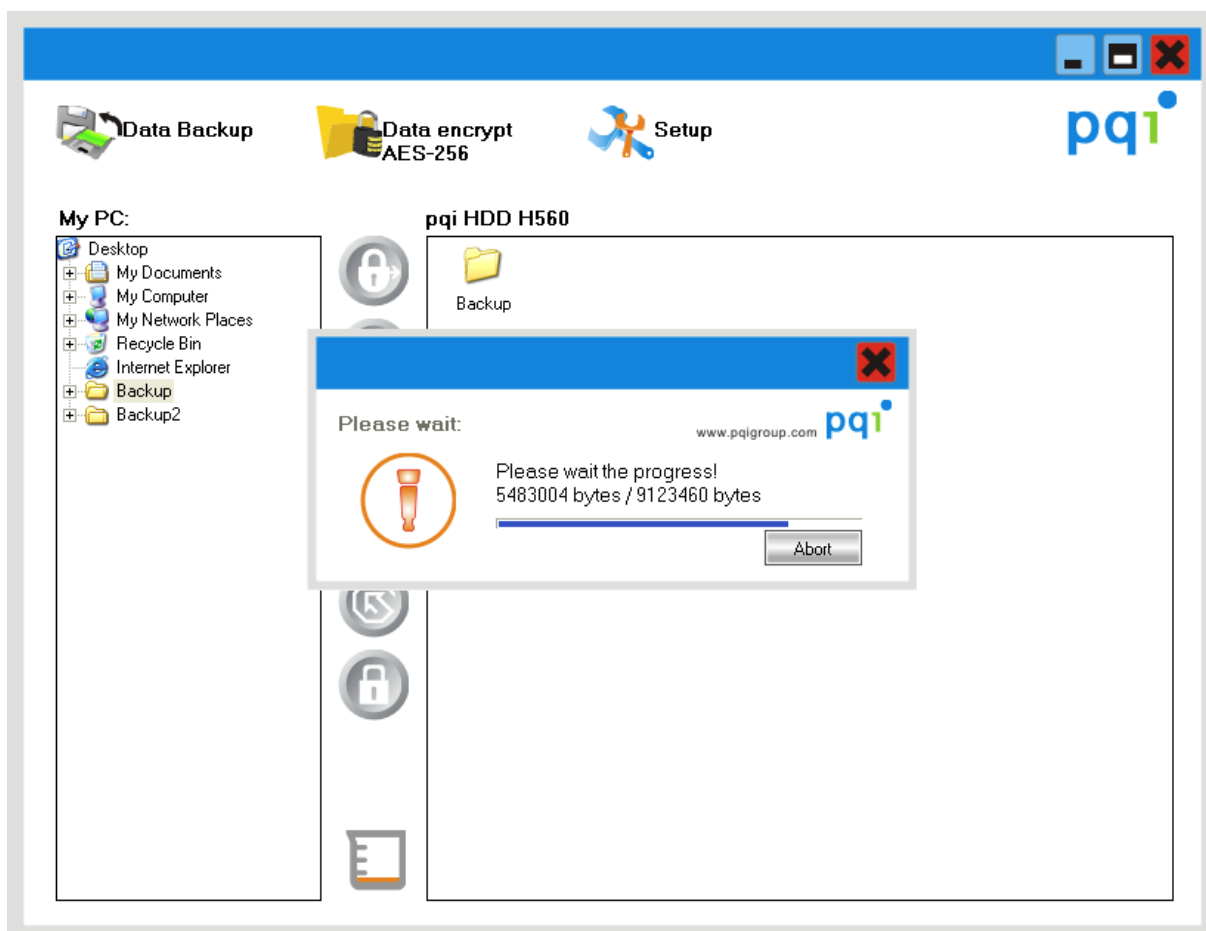


## Okno szyfrowania danych

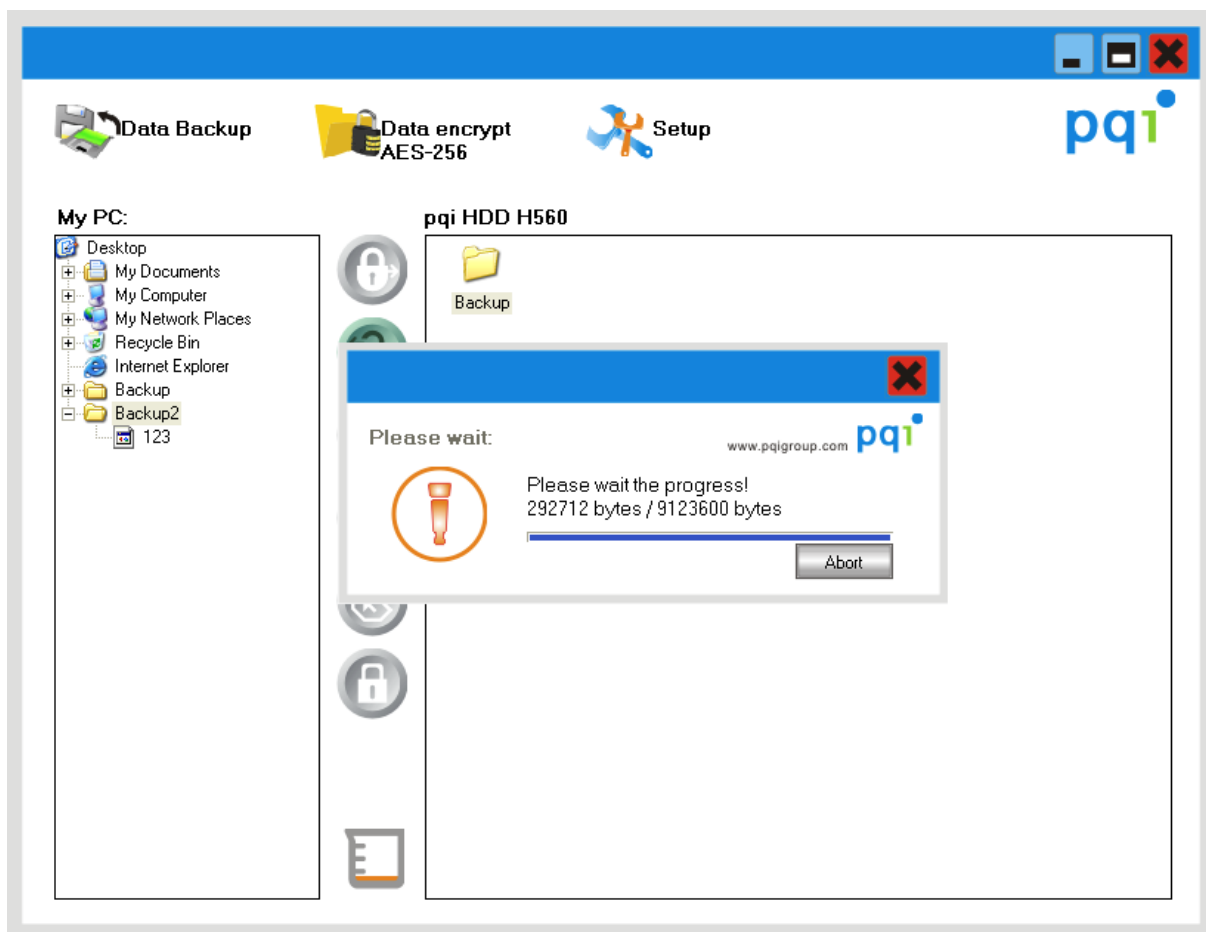


## Szyfrowanie i deszyfrowanie

Wybierz plik lub katalog z okna po lewej stronie następnie kliknij przycisk „encryption” aby rozpocząć proces szyfrowania.

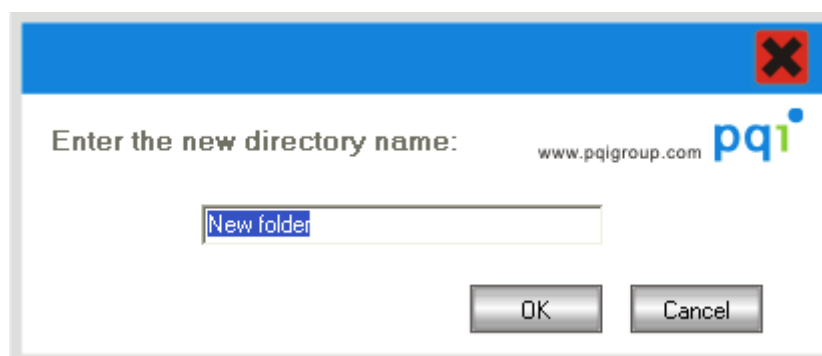


Aby rozszyfrować dane należy wybrać zaszyfrowany plik lub katalog z okna po prawej stronie, i następnie kliknąć na przycisk „decrypt” aby rozpocząć proces deszyfrowania danych.



## Dodawanie nowego folderu

Kliknij przycisk „Add New folder” aby szyfrować/desyfrować dane do wybranego katalogu.



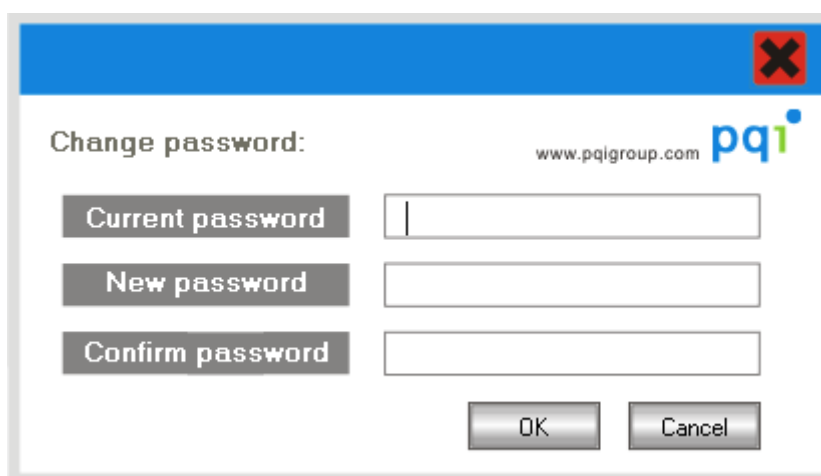
---

## Powrót do poprzedniej strony

Przycisk pozwala użytkownikowi na powrót do poprzedniej strony po zakończeniu procesu szyfrowania/desyfrowania danych.

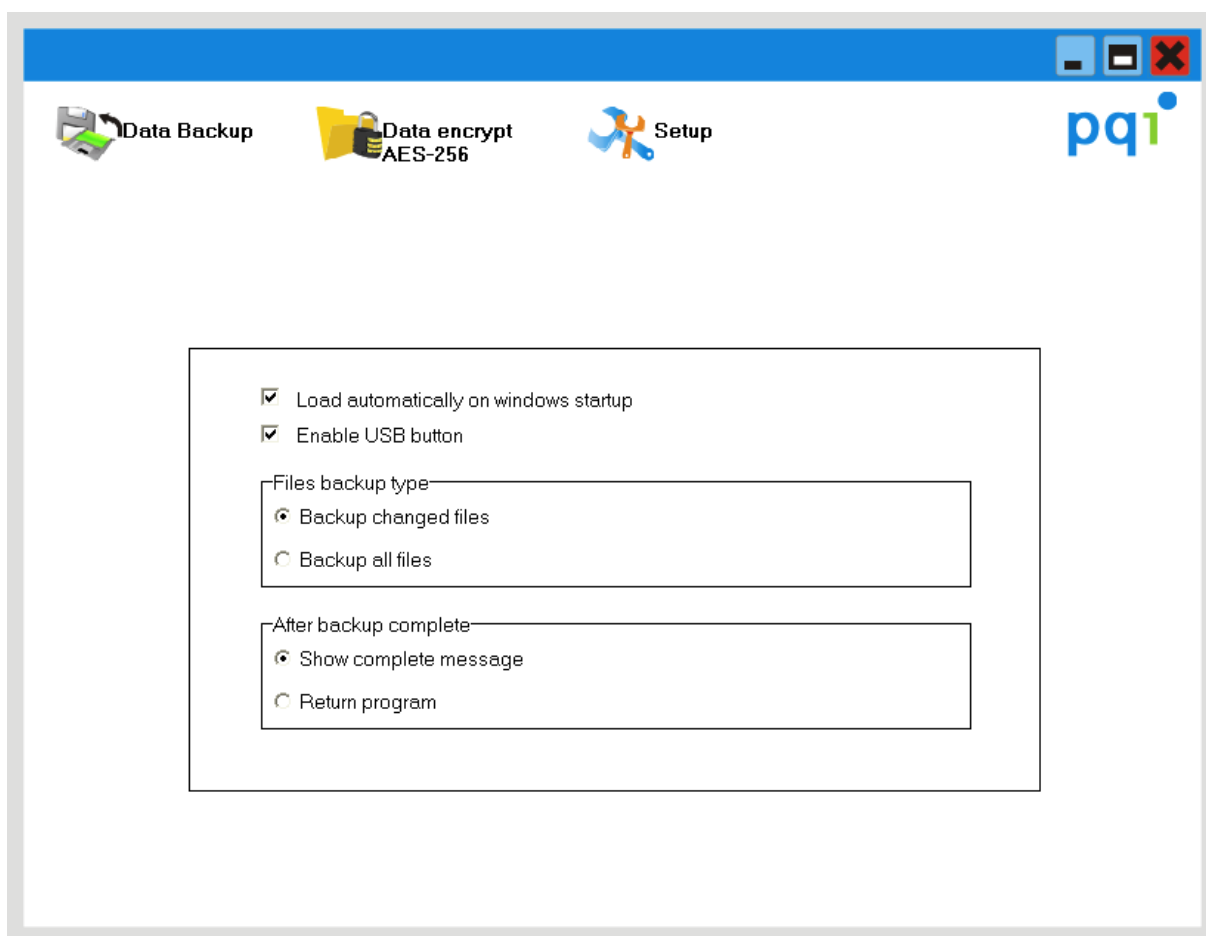
## Zmiana hasła

Przed wprowadzeniem nowego hasła użytkownik musi wprowadzić nowe hasło.



The image shows a dialog box titled "Change password:" with a blue header bar containing a red close button (X). The dialog box includes the website address "www.pqigroup.com" and the "pqi" logo. It features three input fields: "Current password", "New password", and "Confirm password", each with a corresponding label in a grey box. At the bottom, there are "OK" and "Cancel" buttons.

# Strona ustawień



1. Automatyczne uruchamianie aplikacji podczas startu systemu: Program uruchomi się automatycznie a jego ikona pojawi się w prawym dolnym rogu ekranu na pasku narzędzi. Program będzie działać, gdy urządzenie zostanie wykryte po podłączeniu do komputera.
2. Przycisk USB: Niektóre urządzenia posiadają przycisk tworzenia kopii zapasowych. Włącz tę opcję, a utworzenie kopii zapasowej będzie możliwe po wciśnięciu przycisku na urządzeniu.
3. Dodatkowa kopia zapasowa: Tworzenie dodatkowych kopii zapasowych, z ograniczeniem do plików które zostały zmienione.
4. Tworzenie kopii zapasowej wszystkich danych: kopia zapasowa zostanie utworzona dla wszystkich istniejących plików
5. Wiadomości: Wyświetlanie wiadomości po zakończeniu procesu tworzenia kopii zapasowej
6. Powrót do głównego ekranu: przycisk skrótu umożliwiający szybki powrót do menu głównego.



---

# Gwarancja:

Konsorcjum FEN Sp. z o.o. prowadzi serwis gwarancyjny produktów oferowanych w serwisie dealerskim [www.fen.pl](http://www.fen.pl).

Procedury dotyczące przyjmowania urządzeń do serwisu są odwrotne do kanału sprzedaży tzn.: w przypadku uszkodzenia urządzenia przez klienta końcowego, musi on dostarczyć produkt do miejsca jego zakupu.

## Skrócone zasady reklamacji sprzętu:

Reklamowany sprzęt powinien być dostarczony w stanie kompletnym, w oryginalnym opakowaniu zabezpieczającym lub w opakowaniu zastępczym zapewniającym bezpieczne warunki transportu i przechowywania analogicznie do warunków zapewnianych przez opakowanie fabryczne.

Szczegółowe informacje dotyczące serwisu można znaleźć pod adresem [www.fen.pl/serwis](http://www.fen.pl/serwis)

Konsorcjum FEN współpracuje z Europejską Platformą Recyklingu ERP w sprawie zbiórki zużytego sprzętu elektrycznego i elektronicznego. Lista punktów, w których można zostawiać niepotrzebne produkty znajduje się pod adresem [www.fen.pl/download/ListaZSEIE.pdf](http://www.fen.pl/download/ListaZSEIE.pdf)

## Informacja o przepisach dotyczących ochrony środowiska

Dyrektywa Europejska 2002/96/EC wymaga, aby sprzęt oznaczony symbolem znajdującym się na produkcie i/lub jego opakowaniu ("przekreślony śmietnik") nie był wyrzucany razem z innymi niesortowanymi odpadami komunalnymi. Symbol ten wskazuje, że produkt nie powinien być usuwany razem ze zwykłymi odpadami z gospodarstw domowych. Na Państwu spoczywa obowiązek wyrzucania tego i innych urządzeń elektrycznych oraz elektronicznych w wyznaczonych punktach odbioru. Pozbywanie się sprzętu we właściwy sposób i jego recykling pomogą zapobiec potencjalnie negatywnym konsekwencjom dla środowiska i zdrowia ludzkiego. W celu uzyskania szczegółowych informacji o usuwaniu starego sprzętu prosimy się zwrócić do lokalnych władz, służb oczyszczania miasta lub sklepu, w którym produkt został nabyty.

**Powyższa instrukcja jest własnością Konsorcjum FEN Sp. z o.o.**



Dział Wsparcia Technicznego

Konsorcjum FEN Sp. z o.o.

Kontakt: [help@fen.pl](mailto:help@fen.pl)

Importer i dystrybutor: Konsorcjum FEN Sp. z o.o., ul. Dąbrowskiego 273A, 60-406 Poznań  
e-mail: [sales@fen.pl](mailto:sales@fen.pl); [www.fen.pl](http://www.fen.pl)

