

**Odbiornik naziemnej telewizji
cyfrowej DVB-T
LV9H**

Instrukcja instalacji

Rozdział 1 - Wprowadzenie

1.1 Wstęp

UWAGA: Odbiór kanałów naziemnej telewizji cyfrowej może ulegać zmianom i jest zależny od zasięgu nadajnika. W zależności od warunków panujących w Twojej lokalizacji, może okazać się iż konieczna będzie zmiana anteny na model o większym uzysku. W przypadku użytkowania urządzenia wewnątrz budynku zaleca się wykorzystanie anteny zewnętrznej.

Notatka:

1. Propagacja sygnału naziemnej telewizji cyfrowej zależna jest od ukształtowania terenu, innych przeszkód czy warunków atmosferycznych, co może mieć wpływ na jego jakość. Sugerujemy zastosowanie zewnętrznej anteny zainstalowanej na dachu dla prawidłowego odbioru sygnału wewnątrz budynku.
2. Niniejszy odbiornik jest produktem przenośnym, niemniej nie nadaje się do użytku podczas szybkiego przemieszczania się.
3. Wykorzystując funkcje nagrywania obrazu wideo lub timeshift upewnij się, że dysponujesz wystarczająco dużą przestrzenią na dysku twardym swojego komputera.
4. Dla prawidłowej obsługi urządzenia przeczytaj dokładnie poniższą instrukcję obsługi wraz z instrukcją instalacji. Niewłaściwe użycie może skutkować niestabilnością systemu lub jego awarią. Producent zastrzega sobie prawo do dodawania lub usuwania oprogramowania lub jego funkcji. Nowe wersje aplikacji lub sterowników będą publikowane na stronie WWW.

1.2 Wymagania systemowe

Zalecana minimalna konfiguracja sprzętowa (dla odbioru i nagrywania sygnału TV)

- Procesor 1.7 GHz
- Minimum 256 MB pamięci operacyjnej RAM (zalecane 512MB)
- Zainstalowana karta dźwiękowa audio
- Wolny port interfejsu USB2.0 HiSpeed
- Napęd CD-ROM (instalacja sterownika i oprogramowania)
- System operacyjny z rodziny MS Windows 2000/XP/XP Media Center Edition/Vista

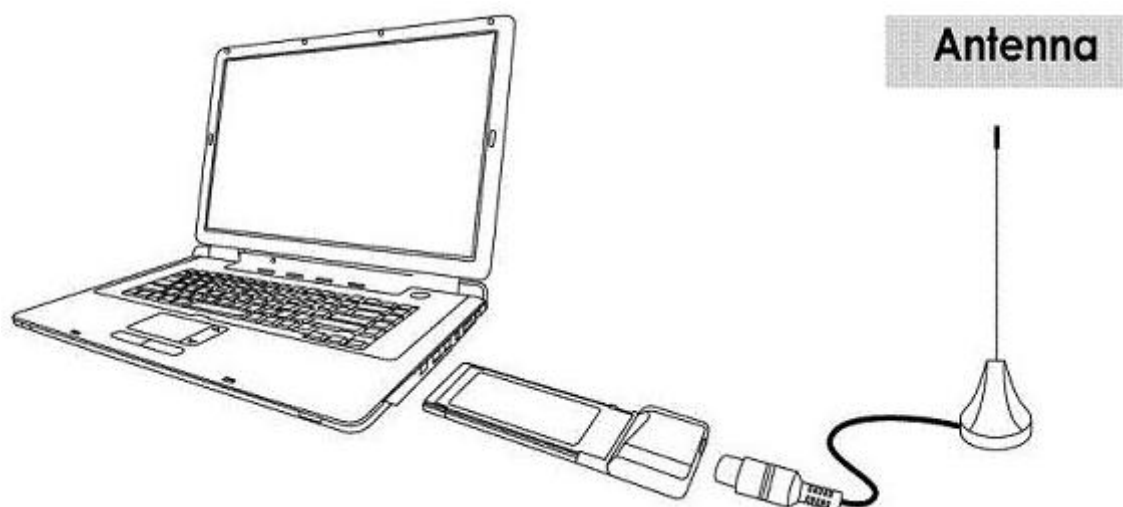
Rozdział 2 – Instalacja sterowników i oprogramowania

2.1 Instalacja sprzętu

Krok 1: Umieść tuner TV w slotcie PCMCIA twojego komputera



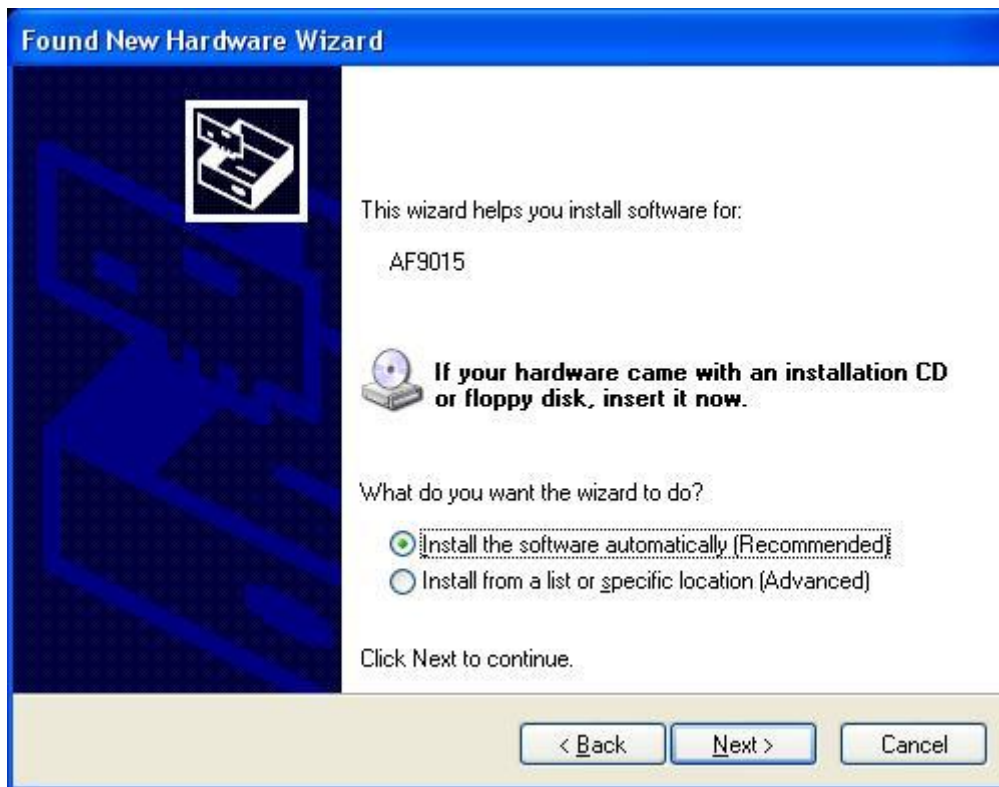
Krok 2: Podłącz antenę do tunera TV



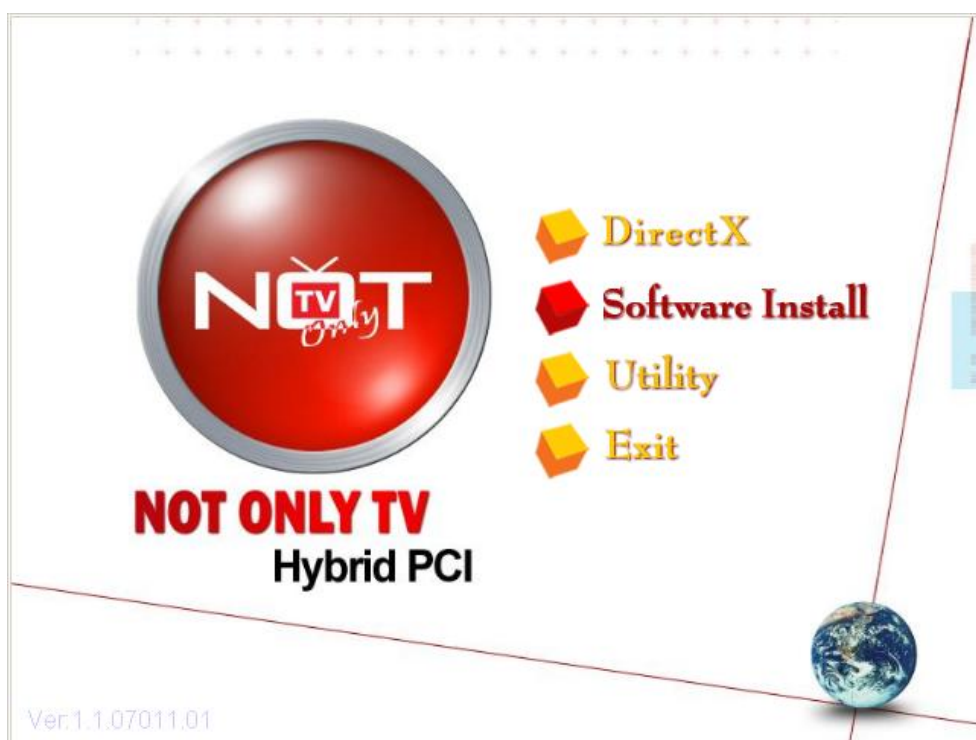
Rozdział 3 – Instalacja sterowników i oprogramowania

3.1 Instalacja sterownika

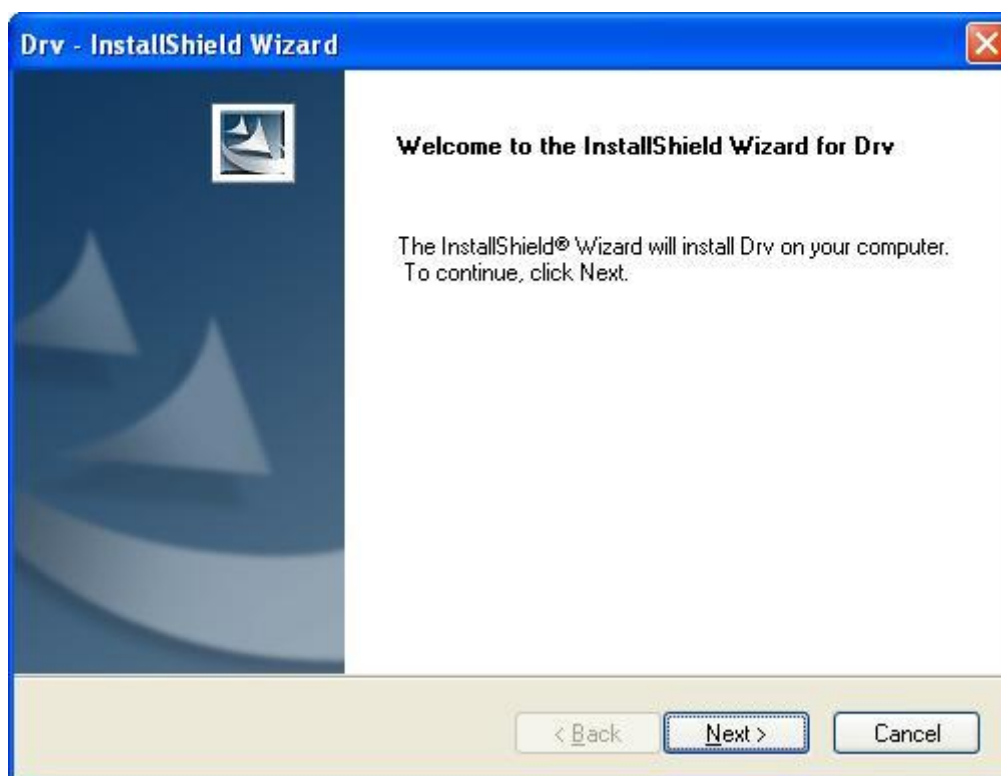
Krok 1: System operacyjny poinformuje Cię komunikatem o odnalezieniu nowego sprzętu: „Wykryto nowe urządzenie sprzętowe”. Proszę anulować operację wykrywania oprogramowania.



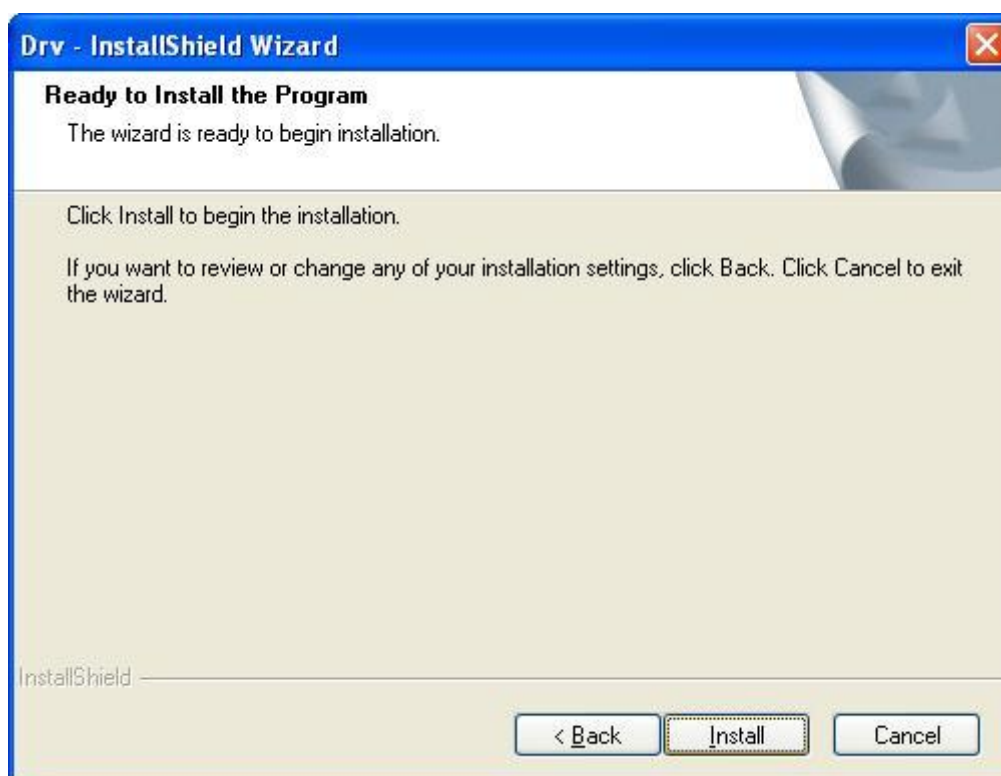
Krok 2: Po włożeniu płyty instalacyjnej do napędu CD-ROM, uruchomieniu automatycznego instalatora, wybierz wariant „Software Install” lub uruchom aplikację \Drivers\Setup.exe



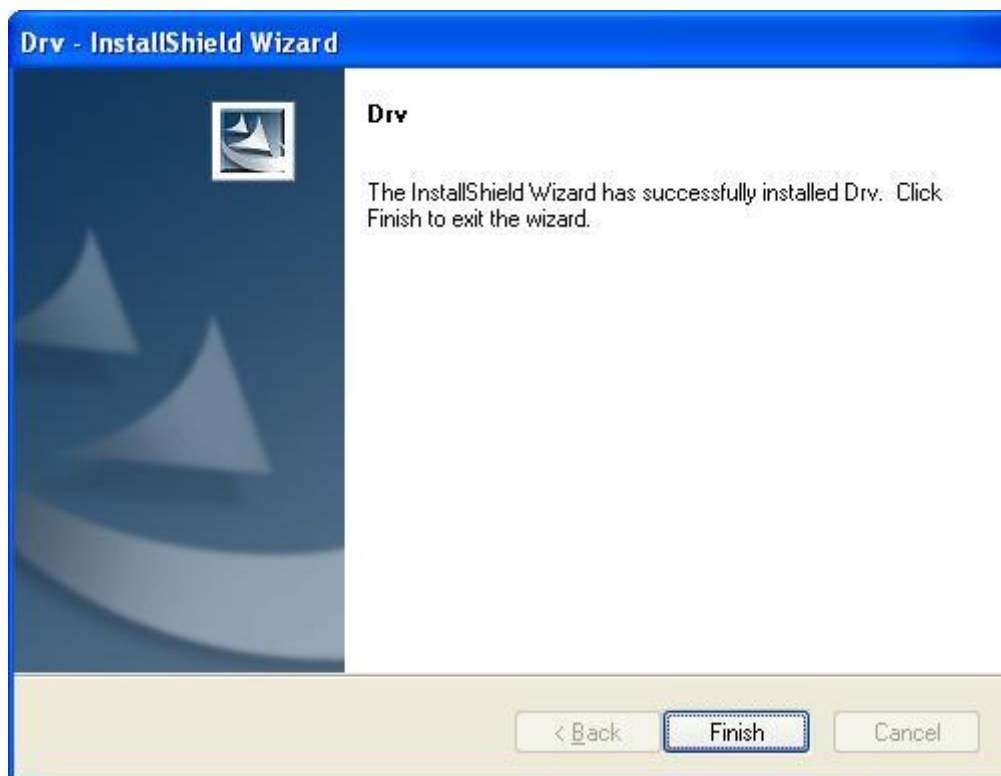
Krok 3: Wybierz "Next" aby kontynuować proces instalacji



Krok 4: Naciśnij „Install” aby rozpocząć instalację



Krok 5: Naciśnij “Finish” aby zakończyć proces instalacji sterownika



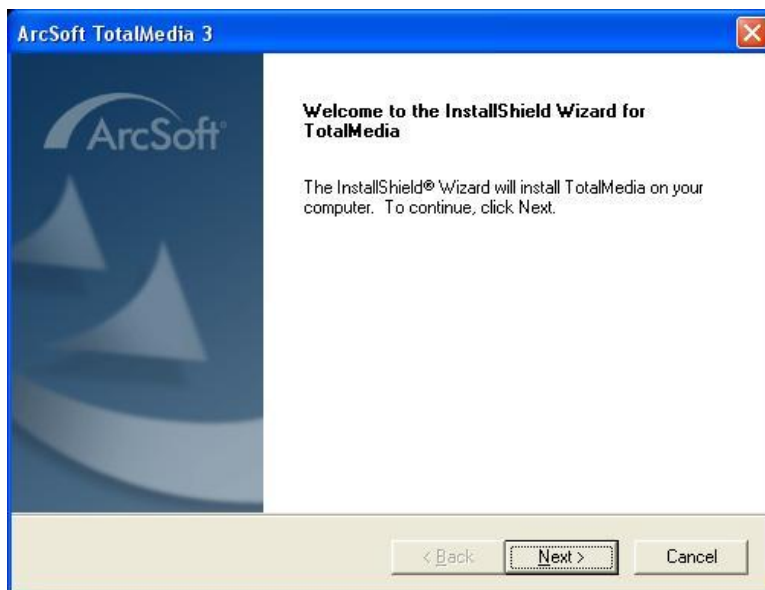
3.2 Instalacja oprogramowania

Krok 6: Instalacja oprogramowania ArcSoft TotalMedia uruchomi się automatycznie po zainstalowaniu sterowników.

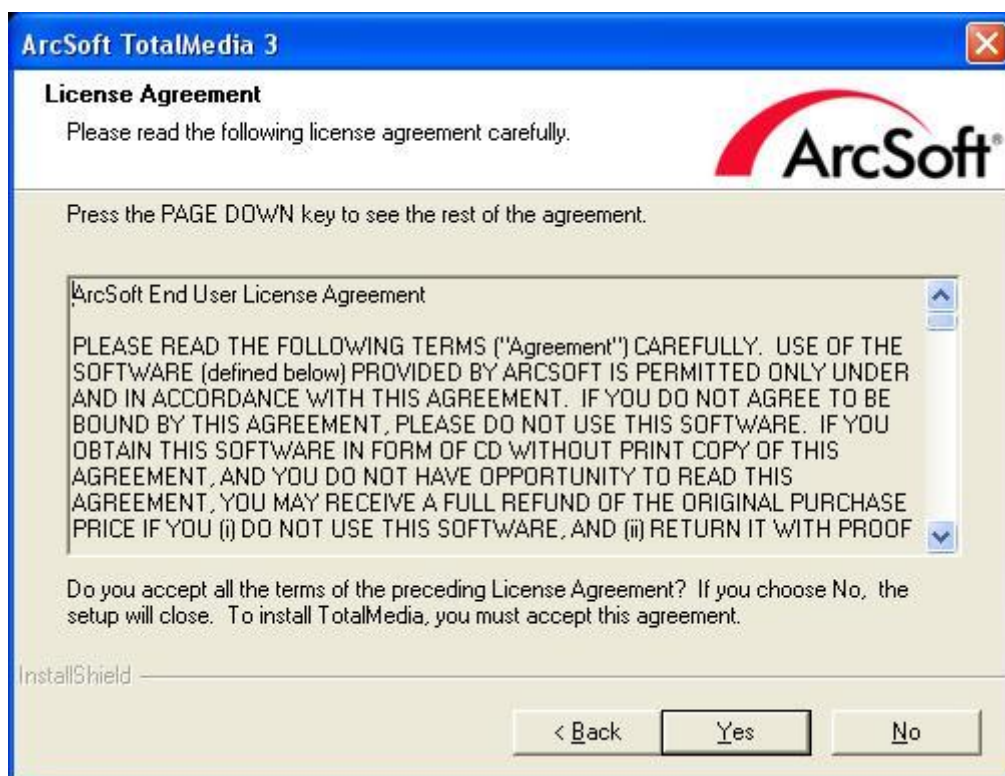
Krok 7: Instalacja oprogramowania ArcSoft TotalMedia, wybierz preferowany język instalatora.



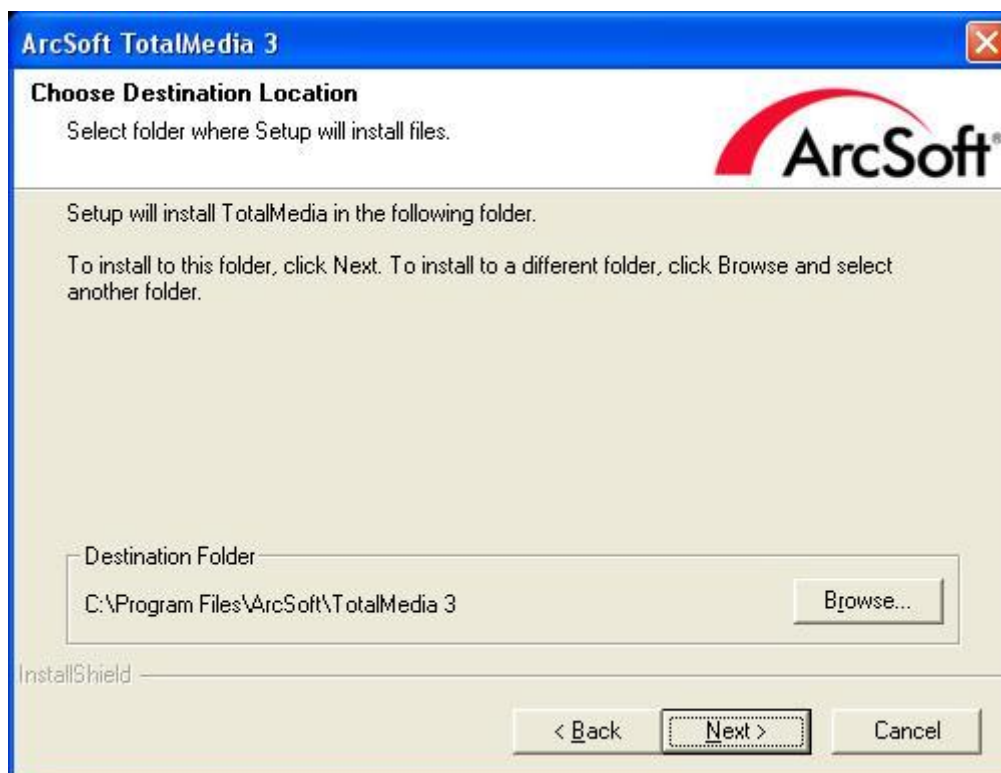
Krok 8: Naciśnij "Next" aby kontynuować proces instalacji



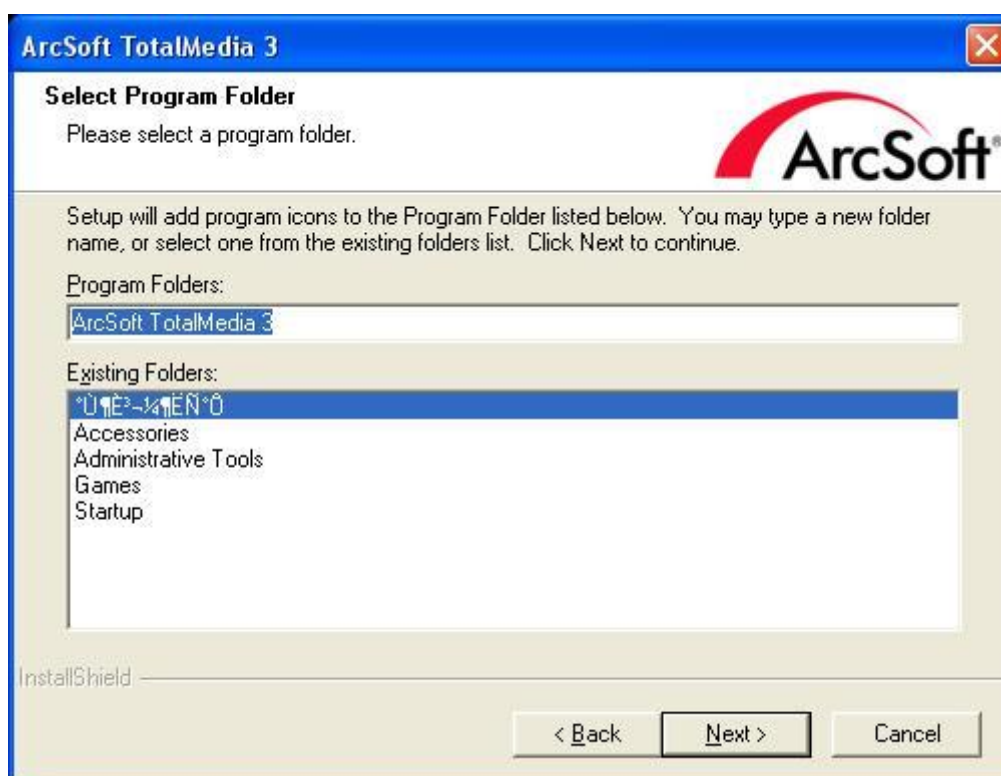
Krok 9: Wybierz "Yes" aby zaakceptować warunki licencyjne Arcsoft TotalMedia



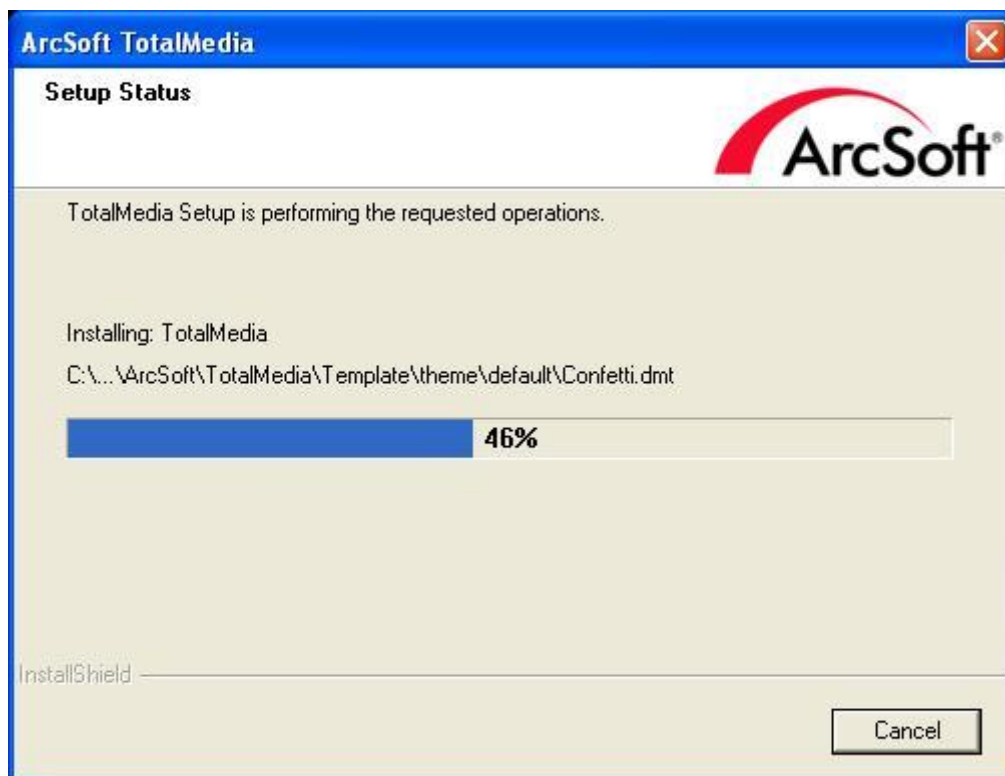
Krok 10: Chcąc zmienić folder docelowy, wybierz "Browse". Chcąc kontynuować wybierz „Next”



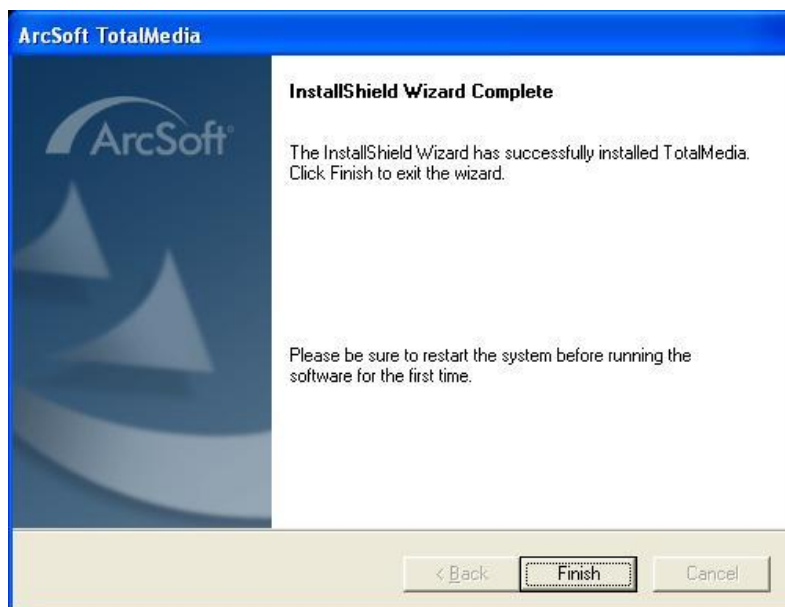
Krok 11: Wybierz "Next"



Krok 12: Instalator rozpocznie kopiowanie niezbędnych plików



Krok 13: Wybierz "Finish" aby zakończyć instalację aplikacji ArcSoft TotalMedia na swoim komputerze



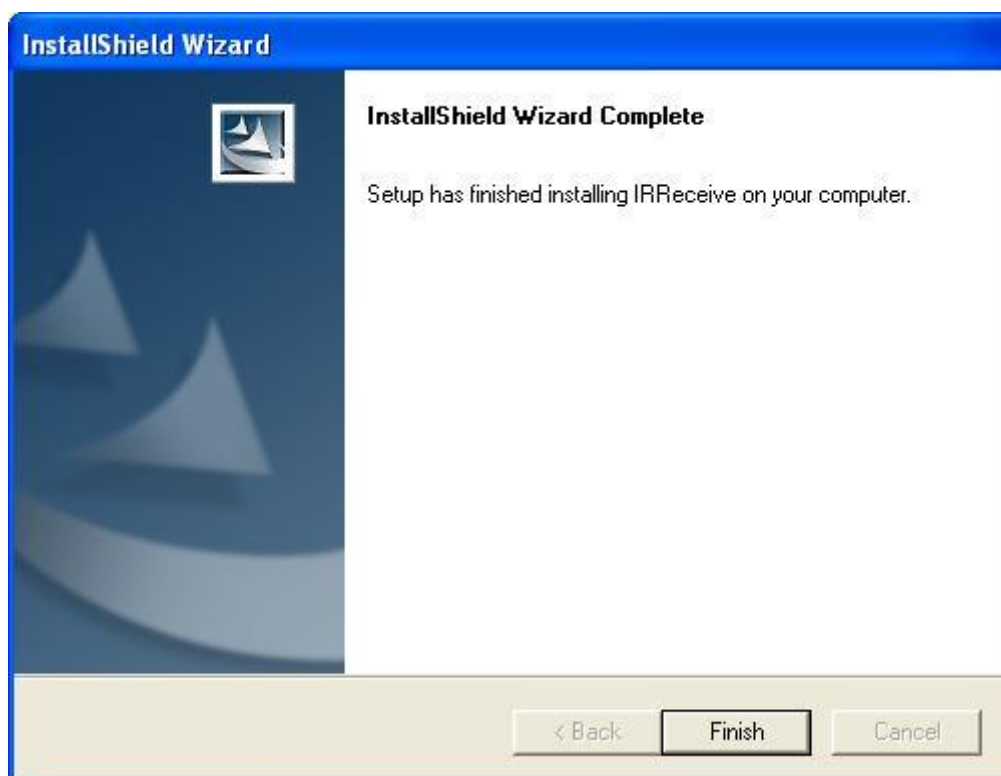
Krok 14: Wybierz "Next" aby kontynuować instalację oprogramowania odbiornika podczerwieni IR



Krok 15: Chcąc zmienić folder docelowy, wybierz "Browse". Chcąc kontynuować wybierz „Next”

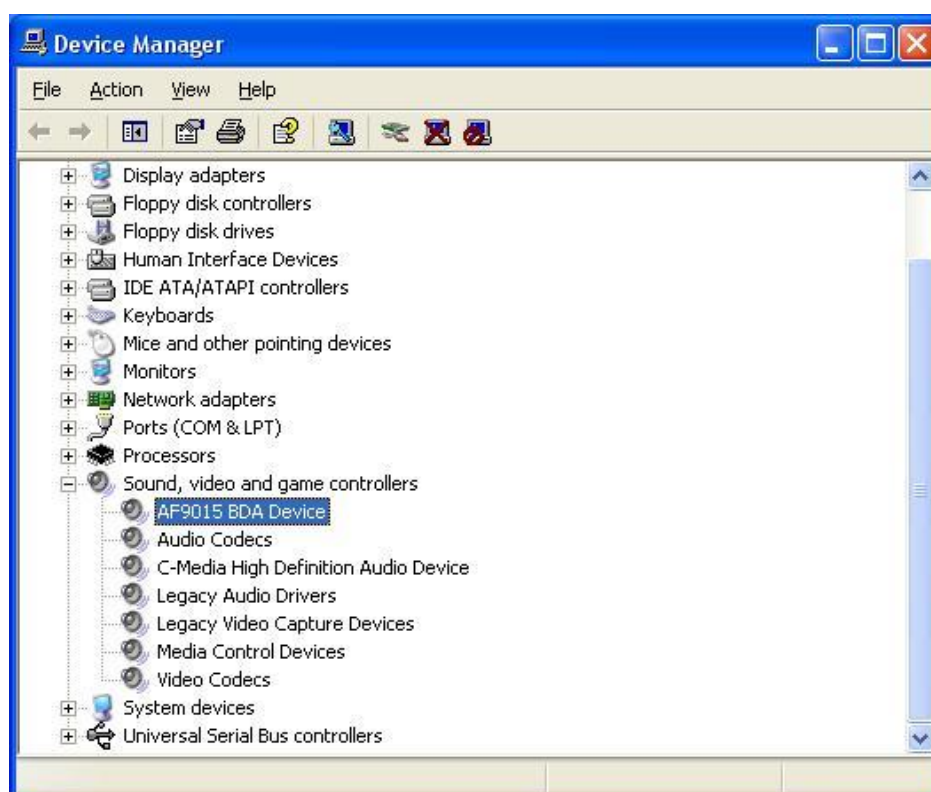


Krok 16: Wybierz "Finish" aby zakończyć instalację oprogramowania odbiornika podczerwieni IR



Krok 17: Sprawdź czy na pulpicie pojawi się ikona aplikacji ArcSoft TotalMedia.

Krok 18: Celem weryfikacji, uruchom menadżera urządzeń aby sprawdzić nowo zainstalowany rządzenia.



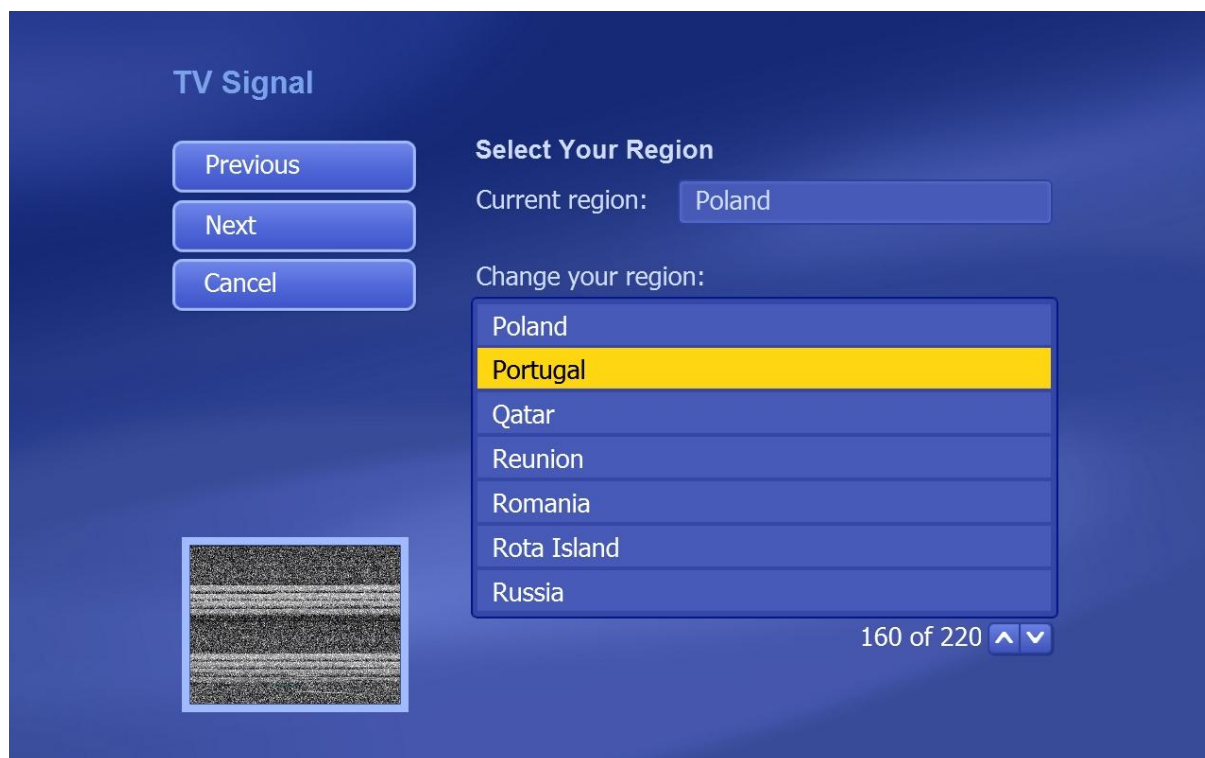
Rozdział 4 – Pierwsze uruchomienie aplikacji TotalMedia



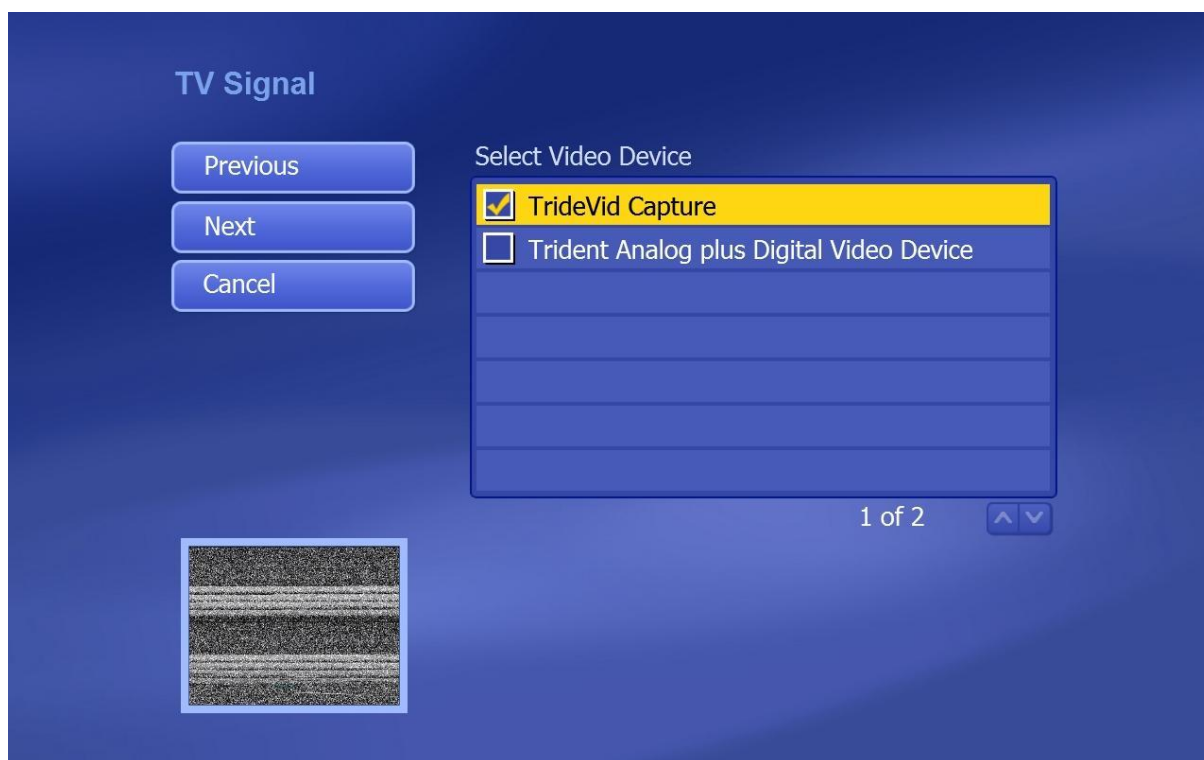
Krok 1: Uruchom oprogramowanie TotalMedia, ikona aplikacji **TotalMedia 3.5** znajduje się na pulpicie.
Wybierz moduł TV.



Krok 2: Wybierz kraj w którym aktualnie się znajdujesz, następnie kliknij przycisk „Next”



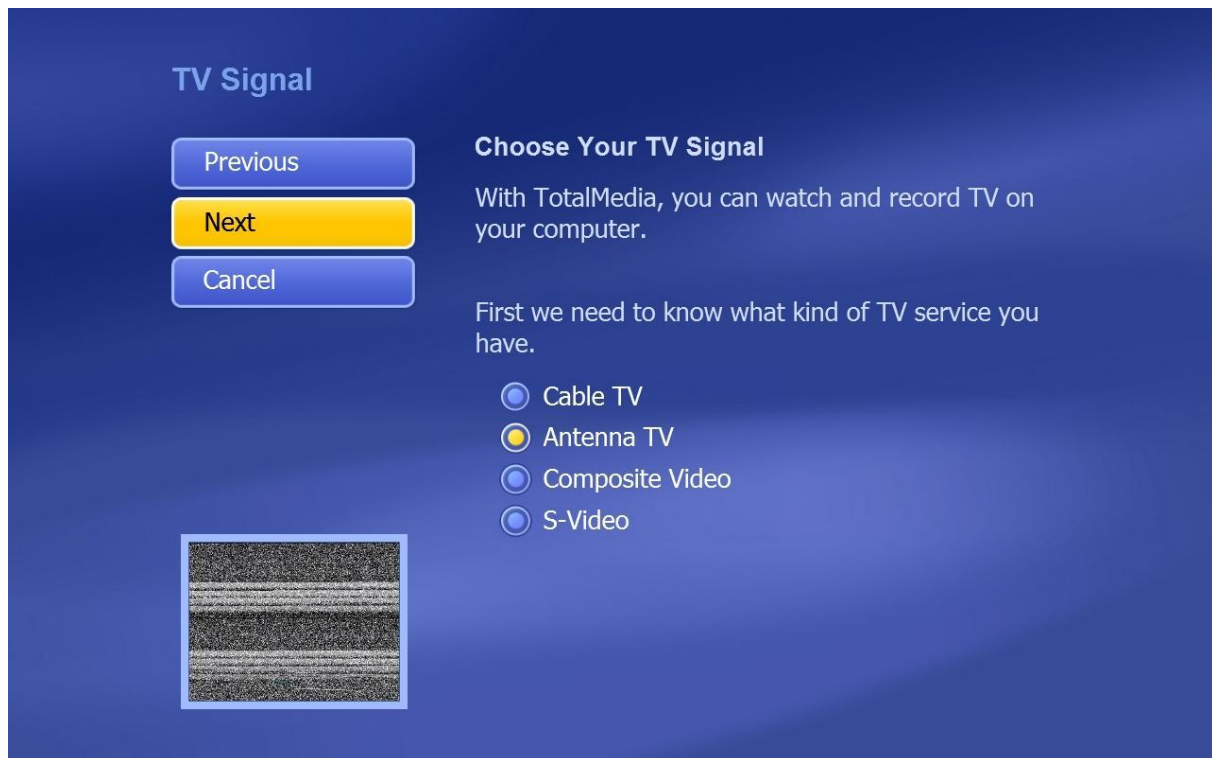
Krok 3: Wybierz typ tunera TV, którego chcesz skonfigurować



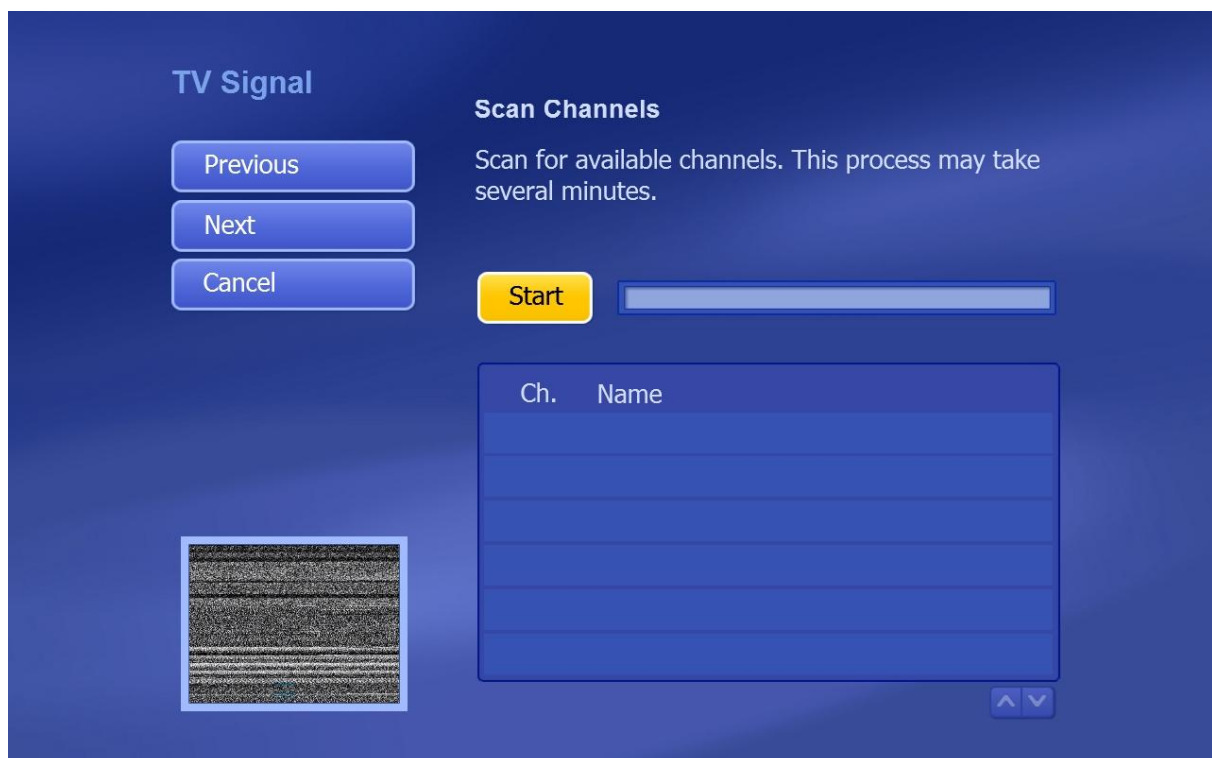
Krok 4: Wybierz urządzenie audio (proszę kliknąć przycisk „Audio Pin Source”), a następnie kliknij przycisk „Next”



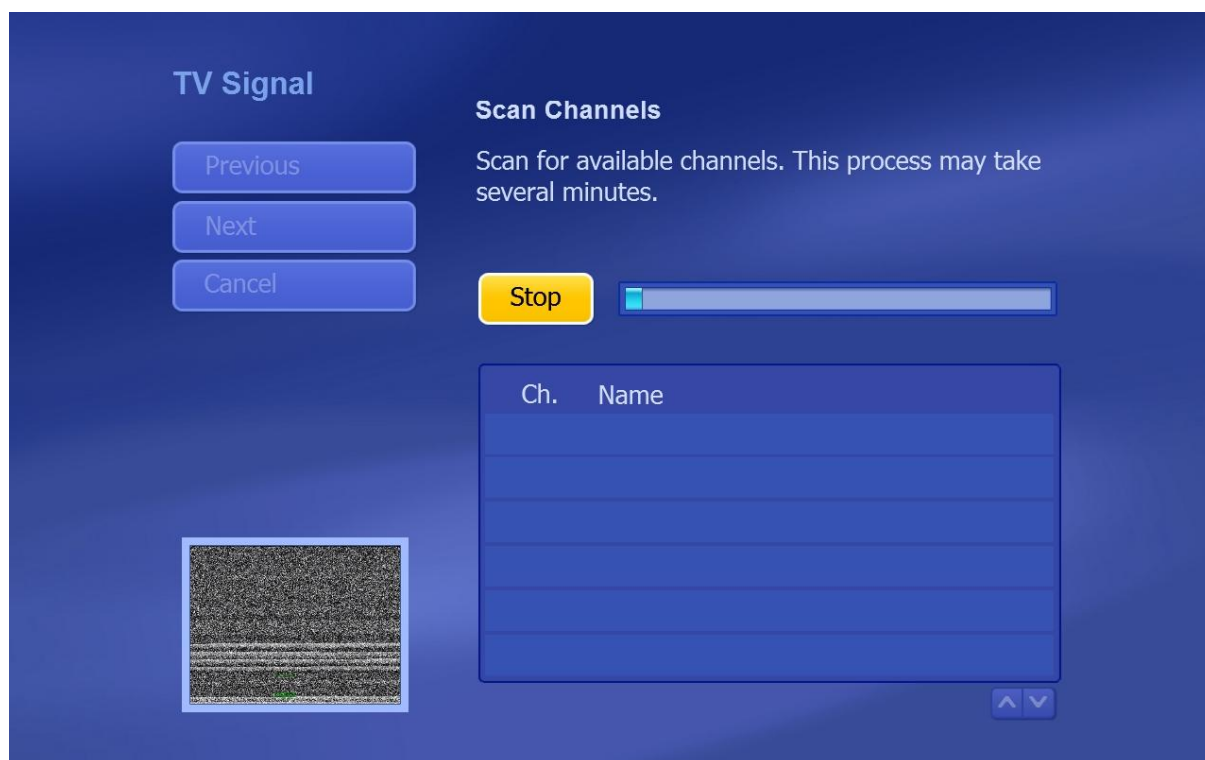
Krok 5: Wybierz źródło sygnału (wybierz "Antena TV" jeśli podłączysz urządzenie do anteny telewizyjnej, w przeciwnym wypadku wybierz opcję „Cable TV”)



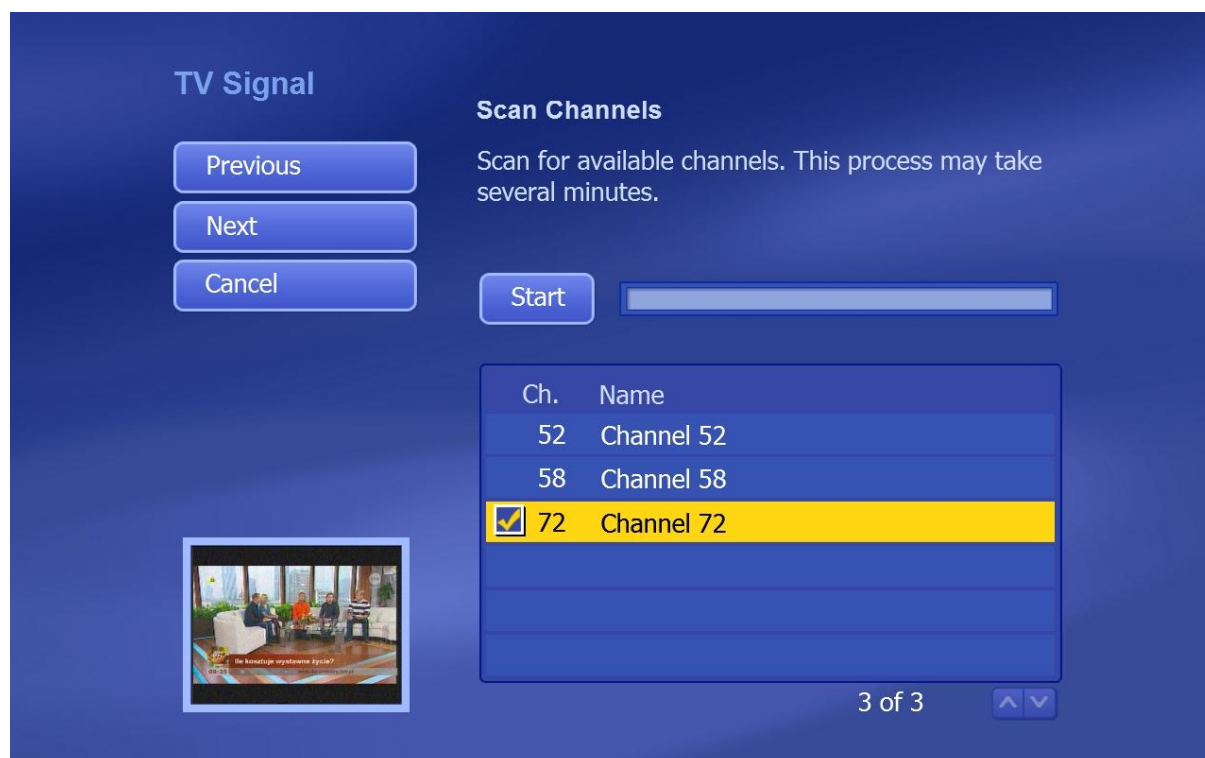
Krok 6: Kliknij przycisk start aby rozpocząć skanowanie dostępnych kanałów telewizji analogowej.



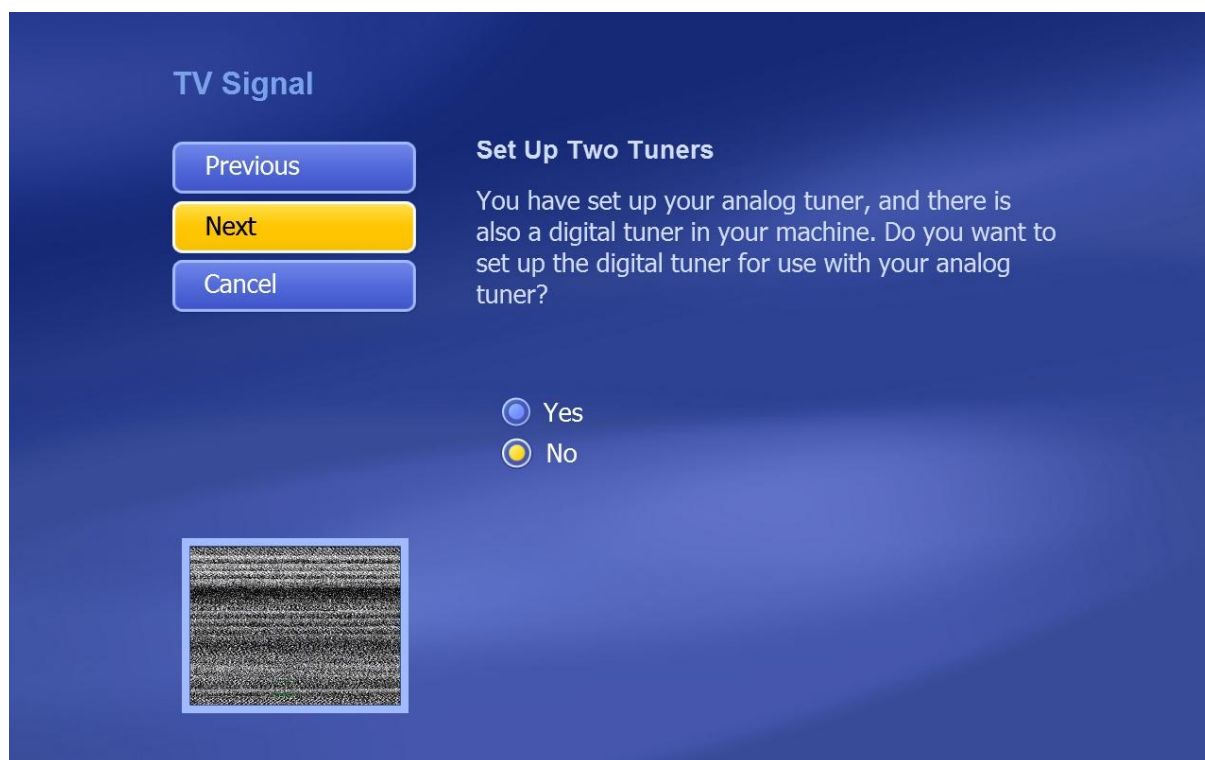
Krok 7: Proces skanowania może potrwać parę minut.



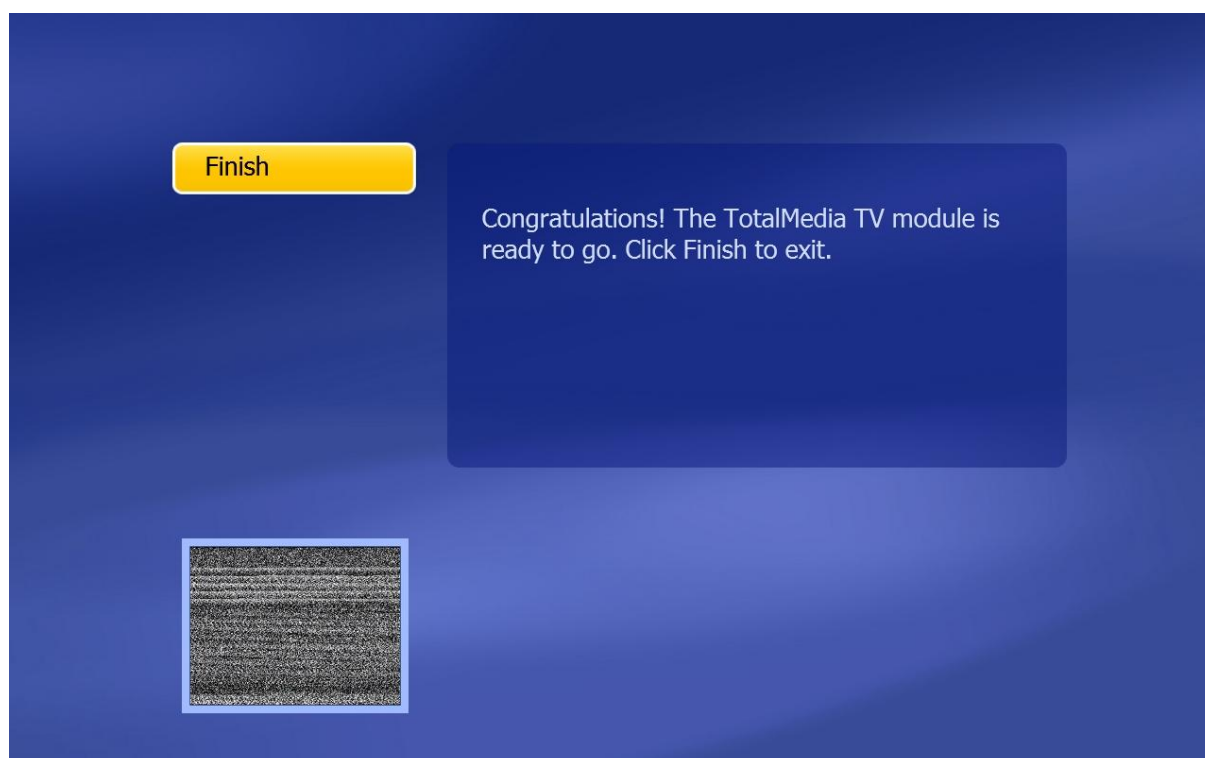
Krok 8: Gdy proces skanowanie dobiegnie końca kliknij przycisk „Next”



Krok 9: Jeśli oprogramowanie wykryje inny tuner w komputerze, wybierz „Yes” aby ustawić cyfrowy tuner TV, a następnie kliknij przycisk „Next”. Postępuj podobnie jak w przypadku instalacji tunera analogowego.



Krok 10: Moduł TV został poprawnie skonfigurowany. Kliknij przycisk Zakończ aby przejść do interfejsu TV.



TV

Full Screen

EPG

Channels

Recorded TV

Schedule

Settings



Live TV

Channel: 72

Rozdział 5 – Często zadawane pytania (FAQ)

1. Program podczas automatycznego skanowania nie znajduje programów na żadnym z kanałów.
 - 1.1. Sprawdź czy znajdujesz się w zasięgu nadajnika naziemnej telewizji cyfrowej DVB-T
 - 1.2. Sprawdź czy prawidłowo podłączyłeś antenę
 - 1.3. Jeżeli sygnał jest zbyt słaby, spróbuj przemieścić antenę (np. bliżej okna) i ponownie przeprowadź skanowanie.
 - 1.4. Sprawdź czy wybrałeś odpowiedni kraj konfigurując oprogramowanie ArcSoft TotalMedia.
 - 1.5. Spróbuj użyć anteny zewnętrznej o większym uzysku i przeprowadź skanowanie ponownie.

2. Program wyszukał programy, lecz tym razem jest ich mniej niż wcześniej.
 - 2.1. Czy przemieściłeś antenę lub zmieniłeś jej kąt? Spróbuj znaleźć lepsze położenie i ustaw antenę w pozycji pionowej.
 - 2.2. Jaka pogoda panuje na zewnątrz? Warunki atmosferyczne mogą wpływać na jakość odbieranego sygnału.
 - 2.3. W przypadku niektórych regionów gdzie transmisja naziemnej telewizji cyfrowej DVB-T znajduje się w fazie testowej, nadawca może modyfikować parametry nadawanego sygnału co może mieć wpływ na jakość odbioru.
 - 2.4. Sprawdź czy w bezpośrednim sąsiedztwie anteny nie znajdują się żadne metalowe przedmioty mogące zakłócać odbiór sygnału.

3. Podczas odbioru sygnału telewizyjnego pojawiają się prostokątne zakłócenia, obraz zastyga lub zanika całkowicie.

Niestety w/w objaw świadczy o odbiorze zbyt słabego sygnału, na co wskazuje również żółta dioda sygnalizacyjna wbudowana w tuner. Patrz pkt. 2

4. Obraz wideo jest odtwarzany, brak dźwięku.

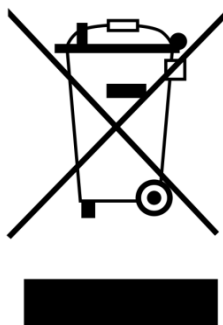
Sprawdź kartę dźwiękową audio i ustawienia głośności.

5. Pilot zdalnego sterowania nie działa
 - 5.1. Sprawdź baterie zamontowane w korpusie pilota
 - 5.2. Sprawdź odbiornik podczerwieni. Podczas odbierania sygnału z pilota powinna zapalać się kontrolka w tunerze.
 - 5.3. Sprawdź, czy nie znajdujesz się w odległości większej niż 5m od odbiornika. Nie oddalaj się zbyt daleko.
 - 5.4. Skieruj pilota bezpośrednio w kierunku odbiornika.

6. Podczas odbioru sygnału telewizyjnego obraz od czasu do czasu zastyga lub zwalnia, pojawiają się zakłócenia dźwięku.
 - 6.1. Sprawdź czy Twój komputer spełnia wymagania sprzętowe
 - 6.2. Sprawdź czy karta graficzna jest prawidłowo zainstalowana oraz czy masz zainstalowane aktualne sterowniki
 - 6.3. Nie uruchamiaj innych aplikacji mogących dodatkowo obciążać procesor komputera.

Informacja o przepisach dotyczących ochrony środowiska

Dyrektywa Europejska 2002/96/EC wymaga, aby sprzęt oznaczony symbolem znajdującym się na produkcie i/lub jego opakowaniu ("przekreślony śmietnik") nie był wyrzucany razem z innymi niesortowanymi odpadami komunalnymi. Symbol ten wskazuje, że produkt nie powinien być usuwany razem ze zwykłymi odpadami z gospodarstw domowych. Na Państwu spoczywa obowiązek wyrzucania tego i innych urządzeń elektrycznych oraz elektronicznych w wyznaczonych punktach odbioru. Pozbywanie się sprzętu we właściwy sposób i jego recykling pomogą zapobiec potencjalnie negatywnym konsekwencjom dla środowiska i zdrowia ludzkiego. W celu uzyskania szczegółowych informacji o usuwaniu starego sprzętu prosimy się zwrócić do lokalnych władz, służb oczyszczania miasta lub sklepu, w którym produkt został nabyty.



Gwarancja:

Konsorcjum FEN Sp. z o.o. prowadzi serwis gwarancyjny produktów oferowanych w serwisie dealerskim www.fen.pl. Procedury dotyczące przyjmowania urządzeń do serwisu są odwrotne do kanału sprzedaży tzn.: w przypadku uszkodzenia urządzenia przez klienta końcowego, musi on dostarczyć produkt do miejsca jego zakupu.

Skrócone zasady reklamacji sprzętu:

Reklamowany sprzęt powinien być dostarczony w stanie kompletnym, w oryginalnym opakowaniu zabezpieczającym lub w opakowaniu zastępczym zapewniającym bezpieczne warunki transportu i przechowywania analogicznie do warunków zapewnianych przez opakowanie fabryczne.

Szczegółowe informacje dotyczące serwisu można znaleźć pod adresem www.fen.pl/serwis

Konsorcjum FEN współpracuje z Europejską Platformą Recyklingu ERP w sprawie zbiórki zużytego sprzętu elektrycznego i elektronicznego. Lista punktów, w których można zostawiać niepotrzebne produkty znajduje się pod adresem www.fen.pl/download/ListazSEIE.pdf

Powyższa instrukcja jest własnością Konsorcjum FEN Sp. z o.o.



Dział Wsparcia Technicznego

Konsorcjum FEN Sp. z o.o.

Kontakt: support@fen.pl