

REJESTRATORY CYFROWE



INDEKS

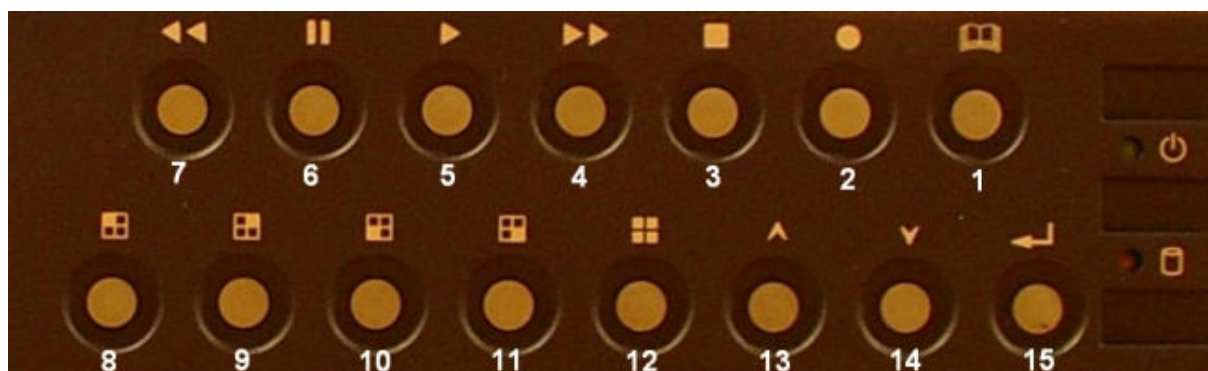
▪ Wprowadzenie	3
▪ Przedni panel (wersja 15-to klawiszowa)	3
▪ Przedni panel (wersja 10-cio klawiszowa)	4
▪ Tylny panel	5
▪ Instalacja DVR: podłączenie wyjść video	6
▪ Instalacja DVR: podłączenie wejść video	6
▪ Instalacja DVR: konfiguracja czujników	7
▪ Instalacja DVR: konfiguracja alarmu	7
▪ Uruchomienie	8
▪ Wyświetlacz	10
▪ Główne menu	11
▪ Wybór kamery	11
▪ Wybór nagrywania	12
▪ Tryb nagrywania	12
▪ Szybkość nagrywania	13
▪ Jakość obrazu	14
▪ Nagrywanie oparte o kalendarz	15
▪ Podmenu – zmiana hasła	16
▪ Podmenu – ustawienie czasu	17
▪ Podmenu – format wyświetlania	17
▪ Podmenu – sekwencja	17
▪ Podmenu – połączenie z komputerem	17
▪ Ustawienia HDD	18
▪ Ustawienia czujników	18
▪ Odtwarzanie	19
▪ Załącznik I Certyfikaty	20
▪ Załącznik II Odtwarzanie na komputerze	21
▪ Załącznik III Instalacja HDD	23

Wprowadzenie

Cyfrowy rejestrator video (*digital video recorder*) DVR przeznaczony jest do nagrywania/odtworzenia obrazów video z max. 4 kanałów jednocześnie. Użyto w nim technologii kompresji obrazu cyfrowego pozwalającej na zapis materiału na dysku twardym (HDD).

Niniejsza instrukcja wyjaśnia, w jaki sposób należy zainstalować i obsługiwać rejestrator oraz skonfigurować go do współpracy z dyskiem twardym.

Przedni panel (wersja 15-to klawiszowa)

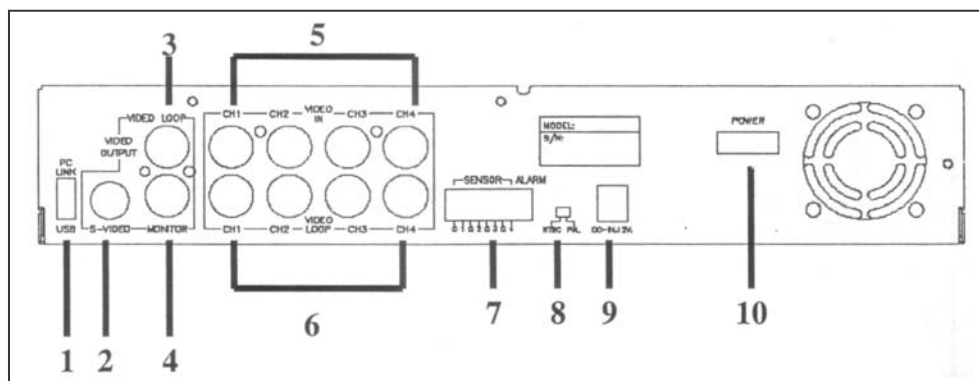


Przedni panel (wersja 10-cio klawiszowa)



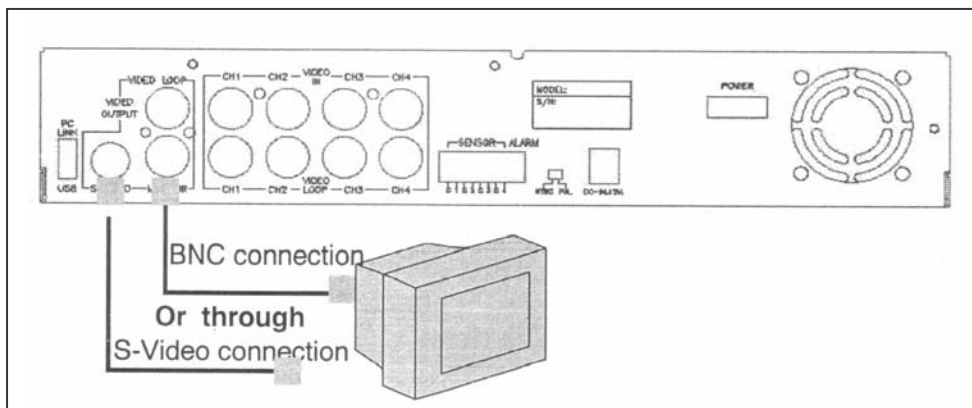
1. Przycisk 'Nagrywanie' – naciśnij, aby rozpocząć nagrywanie
2. Przycisk 'Zakończ nagrywanie/odtworzenie' – naciśnij, aby zakończyć nagrywanie/odtworzenie, (aby zakończyć nagrywanie, wymagane jest hasło; domyślnie jest ono ustawione na 555555)
3. Przycisk 'szybkie odtwarzanie' – naciśnij, aby szybciej odtwarzać video
4. Przycisk 'Odtwarzanie/Pauza' – naciśnij, aby rozpocząć odtwarzanie oraz aby chwilowo zatrzymać
5. Przycisk 'Wstecz' – naciśnij, aby odtwarzać video wstecz
6. Przycisk 'Wybierz' – naciśnij, aby zmienić ustawienia lub wejść do podmenu
7. 'W dół' – zmiana pola w menu
8. 'W górę' – zmiana pola w menu
9. Przycisk 'Menu' – naciśnij, aby wyświetlić opcję menu głównego
10. 'Wszystkie kanały/Pełny obraz' – wyświetlanie obrazu z wszystkich 4 kanałów oraz z pojedynczej kamery

Tyłny panel



1. Połączenie PC: urządzenie na interfejsie USB 2.0
2. S Video
3. Wyjście video
4. Monitor: drugie wyjście video
5. Wejścia video
6. Pętla video
7. Wejście czujek/wyjście alarmowe – 4 wejścia na czujniki i jedno wyjście alarmowe
8. Przełącznik NTSC/PAL
9. Wejście zasilające DC 12V
10. Włącznik

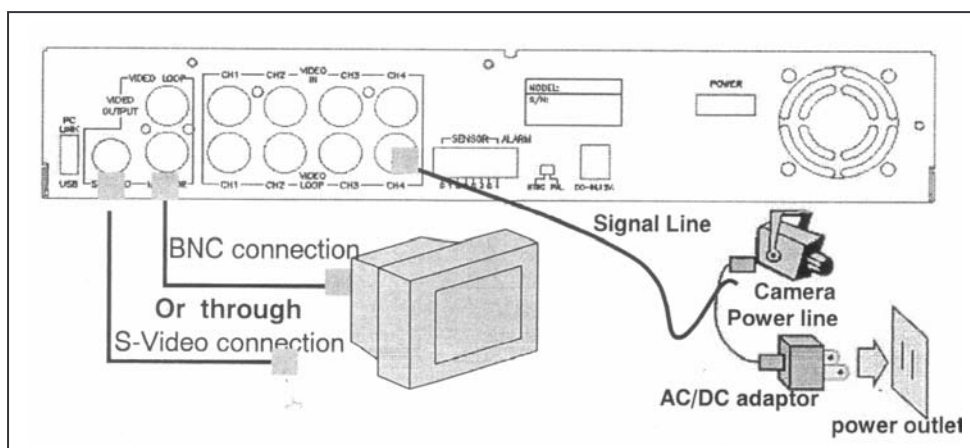
Instalacja DVR



1. Podłączenie wyjść video (TV lub monitor)

Podłącz TV lub monitor do rejestratora poprzez wyjście video.

Dostępne jest łącze S-Video oraz 2x łącze BNC. Powyższy rysunek pokazuje sposób połączenia.



2. Wejście video (Kamera)

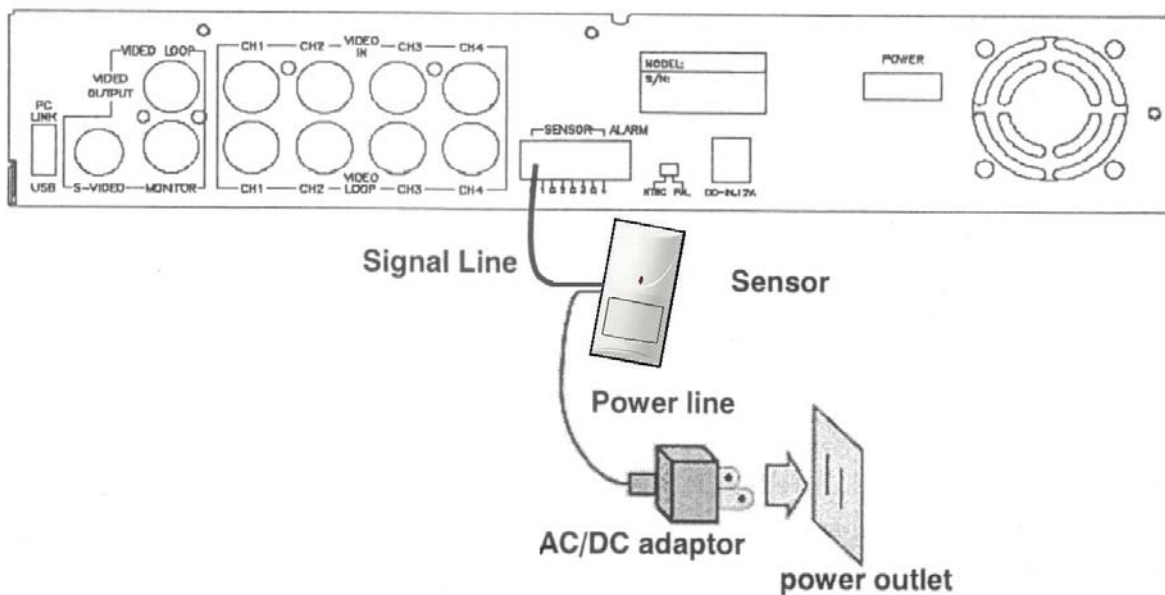
Podłącz kamerę poprzez wejście video.

Dostępne są 4 wejścia BNC.

Instalacja:

- podłącz sygnał video
- podłącz do kamery zasilanie

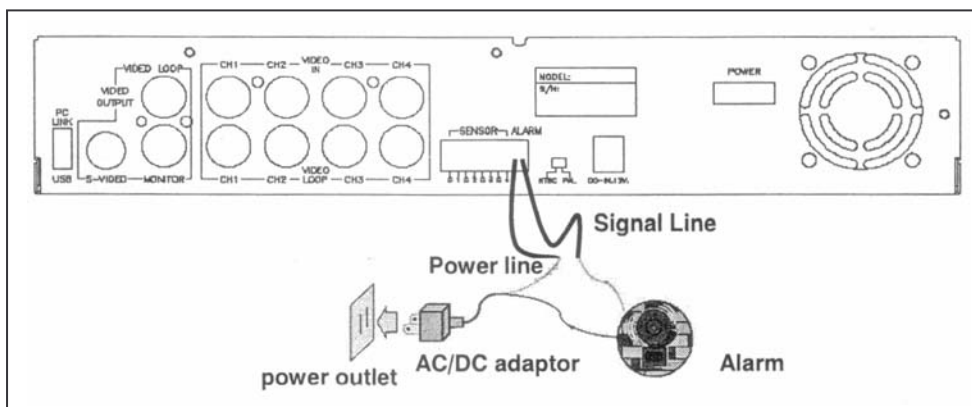
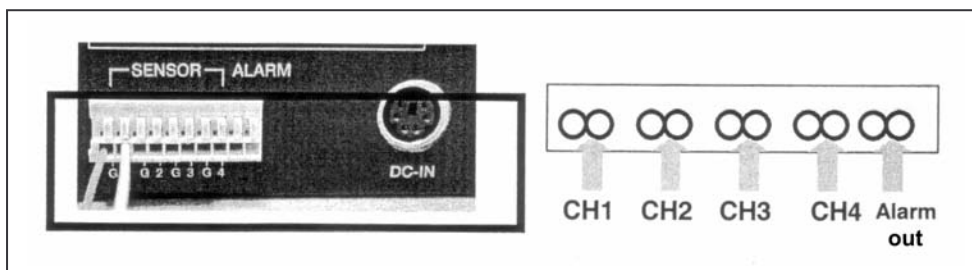
Grandtec – Grand Magic Guard



3. Konfiguracja czujników

Rejestrator posiada 4 wejścia dla czujników na 4 kanałach. Procedura podłączenia:

- podłącz czujnik: podłącz sygnał video; terminal czujników znajduje się na tylnym panelu



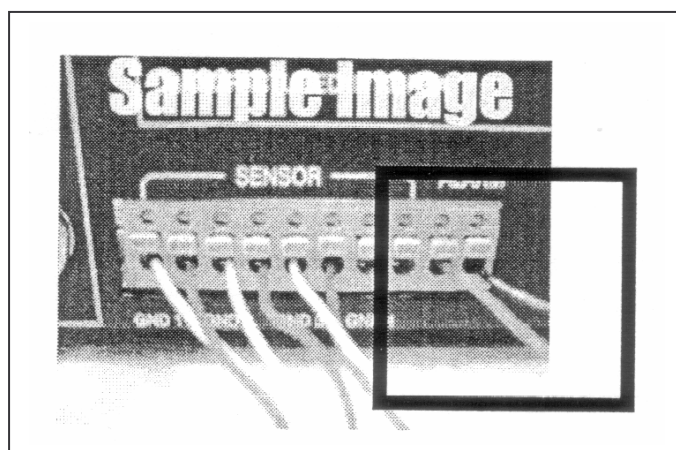
4. Konfiguracja alarmu

Rejestrator posiada 1 wewnętrzny przełącznik dla sygnału alarmowego uruchomionego, kiedy czujnik jest aktywowany poprzez niepożądane wejście intruza. Przełącznik „Alarm” jest w trybie normalnie otwartym, ale w momencie alarmu przechodzi w stan zamknięty dając zasilanie dla alarmu.

Schemat pokazano powyżej.

Procedura podłączenia sprowadza się do 2 prostych kroków:

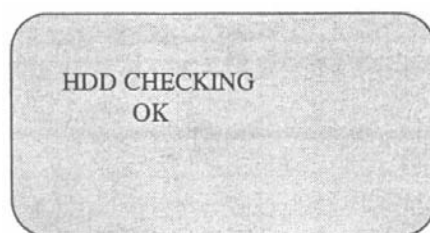
- przygotuj zasilanie
- podłącz linię zasilającą alarm do panelu przełączników „Alarm”.



Uruchomienie

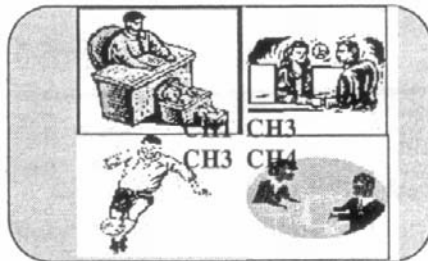
Po poprawnym zainstalowaniu rejestratora jest on gotowy do nagrywania i odtwarzania. Należy podłączyć zasilanie i włączyć.

Po włączeniu rejestrator sprawdza przez kilkanaście sekund HDD – na ekranie pojawi się informacja:



Grandtec – Grand Magic Guard

Rejestrator przejdzie w tryb wyświetlania w czasie rzeczywistym:

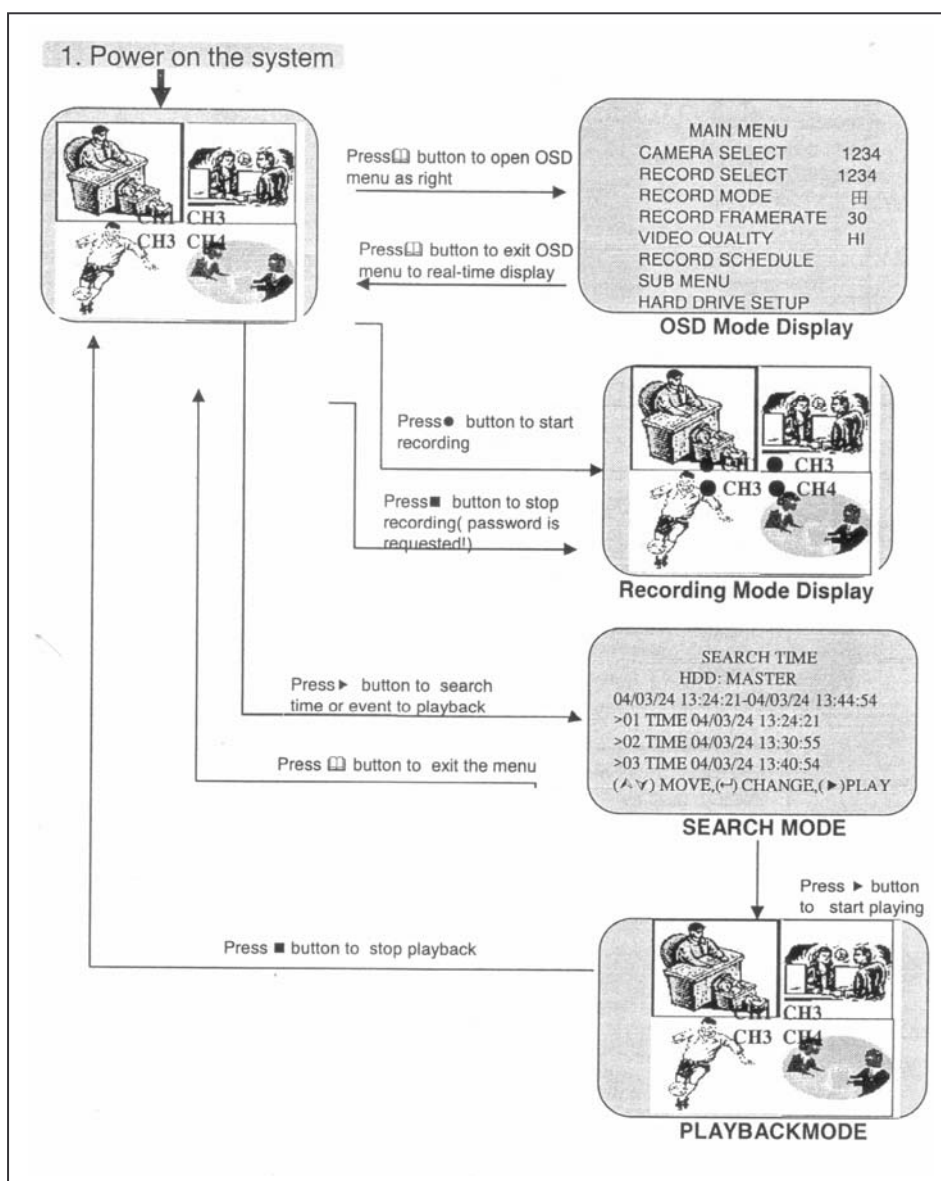


UWAGA:

Po pierwszym wprowadzeniu danych pojawi się odpowiedni komunikat. Należy wyłączyć i ponownie włączyć rejestrator.

Turn off and on the DVR!

Wyświetlacz



1. Uruchomienie systemu

Naciśnij przycisk MENU, aby otworzyć ekran jak widać na rys. po prawej.

Naciśnij przycisk MENU, aby wyjść z menu do trybu wyświetlania w czasie rzeczywistym.

Naciśnij klawisz 'NAGRYWANIE', aby rozpocząć nagrywanie.

Naciśnij klawisz 'ZAKOŃCZ NAGRYWANIE', aby zatrzymać nagrywanie (wymagane hasło).

Naciśnij klawisz 'ODTWARZANIE', aby poszukać obrazu do odtworzenia wg czasu lub zdarzenia.

Naciśnij klawisz 'MENU', aby wyjść z menu.

Naciśnij klawisz 'ZAKOŃCZ ODTWARZANIE', aby zakończyć odtwarzanie.

Główne menu

Naciśnij klawisz 'MENU', aby wyświetlić opcje widoczne na rys. po prawej.

Główne menu

Wybór kamery 1234
Wybór nagrywania 1234
Tryb nagrywania
Szybkość nagrywania 25
Jakość video HI
Terminarz
Podmenu
Ustawienia dysku twardego

Klawisze:

menu – wyświetla opcje menu / wyjście

strzałki góra/dół – zmieniają pole lub wartości

enter – wybór pola lub potwierdzenie

> **Zakończ nagrywanie lub odtwarzanie zanim wyświetlisz menu**

> W trakcie zatrzymywania nagrywania system zażąda hasła

Wybór kamery

Główne menu

> Wybór kamery 1234
Wybór nagrywania 1234
Tryb nagrywania
Szybkość nagrywania 25
Jakość video HI
Terminarz
Podmenu
Ustawienia dysku twardego

Rejestrator posiada 4 wejścia.

Możesz użyć klawisza 'Wybierz' lub klawiszy na panelu dla różnych konfiguracji wyświetlania obrazu.

Przykład:

1. Wybierając (----), obraz z wszystkich kamer jest wyłączony
2. Wybierając (1234), obraz z wszystkich kamer jest włączony
3. Wybierając (---4), widoczny jest obraz tylko z kamery 4.

UWAGA!

W przypadku borku podłączonych kamer lub błędu połączenia, zostanie wyświetlona informacja 'UTRATA SYGNAŁU!' oraz słyszalny będzie sygnał dźwiękowy.

UWAGA!

W każdym trybie możesz używać poniższych klawiszy, aby uzyskać obraz 'Full-screen' dla każdego kanału.

I. Dla wersji z 15-toma przyciskami

- Przycisk kanał 1: pełny obraz dla kanału 1
- Przycisk kanał 2: pełny obraz dla kanału 2
- Przycisk kanał 3: pełny obraz dla kanału 3
- Przycisk kanał 4: pełny obraz dla kanału 4

II. Dla wersji z 10-toma przyciskami

- Do wyświetlenia kolejnej kamery należy kilka razy nacisnąć przycisk „Wszystkie kanały / Pełny obraz”

Wybór nagrywania

Główne menu

- Wybór kamery 1234
- > Wybór nagrywania 1234
 - Tryb nagrywania
 - Szybkość nagrywania 25
 - Jakość video HI
 - Terminarz
 - Podmenu
 - Ustawienia dysku twardego

Wybór kanału w tym menu jest taki sam jak w opcji 'Wyboru kamery'.

Tylko z wybranych kamer obraz będzie nagrywany w czasie rzeczywistym.

Tryb nagrywania

Główne menu

- Wybór kamery 1234
- Wybór nagrywania 1234
- > Tryb nagrywania
 - Szybkość nagrywania 25
 - Jakość video HI
 - Terminarz

Podmenu

Ustawienia dysku twardego

Są 2 tryby nagrywania: pełny ekran oraz podział na 4 okna.

Wybierając tryb pełnoekranowy możesz oglądać obraz z wybranej kamery na pełnym ekranie.

Wybierając tryb podziału na 4 okna zobaczysz nagrany obraz z 4 kamer na 1 ekranie.

Użyj strzałek 'góra/dół' na przednim panelu, aby wybrać tryb; potwierdź wybór klawiszem 'Wybór'.

Szybkość nagrywania

Główne menu

Wybór kamery 1234

Wybór nagrywania 1234

Tryb nagrywania

> Szybkość nagrywania 25

Jakość video HI

Terminarz

Podmenu

Ustawienia dysku twardego

W tej opcji dostępnych jest 5 różnych ustawień: 25, 12, 8, 6, 4, klatek/sek.

Rejestrator fabrycznie ustawiony jest na 25 kl./sek.

Użyj strzałek 'góra/dół' na przednim panelu, aby wybrać tryb; potwierdź wybór klawiszem 'Wybór'.

UWAGA!

Im wyższa liczba klatek/sek. tym bardziej naturalny obraz będzie odtwarzany.

Im niższa liczba klatek/sek. tym więcej obrazu będzie można zapisać na dysku twardym.

Poniższa tabela pokazuje te zależności:

Klatek/Sec		4	6	8	12	25
Ilość kamer	1 kam	4	6	8	12	25
	2 kam	2	3	4	6	12,5
	3 kam	1,33	2	2,67	4	8,33
	4 kam	1	1,5	2	3	6,25

W trybie nagrywania w podziale, ilość nagrywanych klatek z jednej kamery odpowiada ustawionej szybkości nagrywania.

Jakość obrazu

Główne menu

- Wybór kamery 1234
- Wybór nagrywania 1234
- Tryb nagrywania
- Szybkość nagrywania 25
- > Jakość video HI
- Terminarz
- Podmenu
- Ustawienia dysku twardego

Dostępne są 3 różne ustawienia: Normalna, Niska, Wysoka.

Użyj strzałek 'góra/dół' na przednim panelu, aby wybrać tryb; potwierdź wybór klawiszem 'Wybór'.

UWAGA!

Zależność między jakością obrazu, a zapelnieniem dysku twardego.

Im wyższa jakość obrazu tym bardziej czysty obraz jest odtwarzany.

Im niższa jakość obrazu, tym więcej plików może być zapisanych na dysku twardym.

Poniższa tabela pokazuje te zależności:

Klatek/Sec		4	6	8	12	25
MODE Pełny obraz	HI	183 godz	122 godz	91 godz	61 godz	29 godz
	NORMAL	248 godz	165 godz	124 godz	82 godz	39 godz
	LO	288 godz	192 godz	144 godz	96 godz	46 godz
MODE QUAD	HI	139 godz	92 godz	69 godz	46 godz	22 godz
	NORMAL	190 godz	127 godz	95 godz	63 godz	30 godz
	LO	220 godz	146 godz	109 godz	73 godz	35 godz

Terminarz

Główne menu

Wybór kamery 1234

Wybór nagrywania 1234

Tryb nagrywania

Szybkość nagrywania 25

Jakość video HI

> Terminarz

Podmenu

Ustawienia dysku twardego

Wybierz tę funkcję, jeśli chcesz zmienić kalendarza nagrywania w ciągu dnia (cykl 24 godzinny).

Powyższe numery wskazują godziny.

(T) – nagrywanie

(S) – nagrywanie alarmowe (rejestrator nagrywa w momencie wzbudzenia czujnika)

(--) - nagrywanie nieaktywne

Przykład:

0:00 – 7:00	NAGRYWANIE ALARMOWE
7:00 – 11:00	NAGRYWANIE NIEAKTYWNE
11:00 – 18:00	NAGRYWANIE
18:00 – 24:00	NAGRYWANIE ALARMOWE

```
+ S S S S S S - - - - T T T T T T T S S S S S S +  
:      :      :      :      :  
0      6      11     18     24
```

UWAGA!

Konfiguracja nagrywania alarmowego.

Rejestrator posiada 4 wejścia alarmowe, które mogą być skonfigurowane jako normalnie zamknięte (NZ), normalnie otwarte (NO), ustawione na detekcję (ruchu +NZ) oraz ustawione na detekcję (ruchu +NO).

(s.18 ustawienia czujników).

Po skonfigurowaniu czujników ustaw nagrywanie alarmowe w 'Kalendarzu'.

Podmenu

PODMENU

- > ZMIANA HASŁA
- USTAWIENIA CZASU
- FORMAT WYŚWIETLANIA DATY
- SEWENCJA
- POŁĄCZENIE Z KOMPUTEREM

Wyświetl to podmenu aby: zmienić hasło, ustawienia czasu/daty, format daty oraz aby ustanowić połączenie między rejestratorem i komputerem.

Zmiana Hasła

ZMIANA HASŁA

OBECNE HASŁO: -----
NOWE HASŁO: -----
POTWIERDŹ HASŁO: -----

Uruchom opcję 'Zmiana hasła' – powyższy ekran zastąpi 'Podmenu' (domyślne hasło to 111111). Kiedy nowe hasło zostanie zaakceptowane, na ekranie wyświetlona zostanie informacja HASŁO zmienione!!, która zamigota 5 razy. Następnie system wróci do ekranu 'Podmenu'. Jeśli hasło nie zostanie zaakceptowane, system automatycznie powróci do ekranu 'Podmenu'.

UWAGA!

I. Objasnienie klawiszy na przednim panelu (wersja 15-to klawiszowa):

 cyfra „1”	 cyfra „6”
 cyfra „2”	 cyfra „7”
 cyfra „3”	 cyfra „8”
 cyfra „4”	 cyfra „9”
 cyfra „5”	 cyfra „0”

II. Objasnienie klawiszy na przednim panelu (wersja 10-cio klawiszowa):



cyfra „5”



litera „B”



cyfra „6”



litera „C”



cyfra „7”



litera „D”



cyfra „8”



litera „E”



litera „F”



cyfra „0”

Ustawienie czasu

Wybierz tę opcję, aby zmienić datę i godzinę.

Format wyświetlania


Rejestrator oferuje dwie wersje wyświetlania daty w zależności od ustawień regionalnych.

rrrr/mm/dd lub dd/mm/rrrr

Sekwencja

Wybierz tę opcję, aby zmienić czas przełączania obrazów w trybie sekwencyjnym.

Możliwość zmian czasu przełączania od 1 do 9 sekund.

Aby uruchomić sekwencję w naciśnij klawisz ↵ , aby zatrzymać naciśnij klawisz .

Połączenie z komputerem

Po potwierdzeniu wyboru połączenia z komputerem, na ekranie pojawi się następująca informacja:
"Ekran zostanie wyłączony w ciągu 10 sek. Kontrola przełączona na komputer".

Jak podłączyć komputer.

1. Połącz rejestrator z komputerem poprzez porty USB.
2. Na komputerze zainstaluj aplikację 'PC viewer'.
3. Po instalacji możesz w prosty sposób przeglądać nagrany materiał.

UWAGA!

Przejdź do strony 21 w celu uzyskania informacji na temat instalacji 'PC viewer'.

Ustawienia HDD

USTAWIENIA DYSKU TWARDEGO

NADPISYWANIE UAKTYWNIONE	TAK
ROZMIAR DYSKU MASTER	40000MB
UŻYCIE DYSKU MASTER	0MB 0%
FORMAT DYSKU MASTER	
ROZMIAR DYSKU SLAVE	

NADPISYWANIE UAKTYWNIONE

Jeśli wybierzesz 'Tak', w przypadku zapełnienia dysku rejestrator będzie kontynuował nagrywanie i nadpisywał nagrane pliki.

Jeśli wybierzesz 'Nie', w przypadku zapełnienia dysku rejestrator zakończy nagrywanie.

ROZMIAR DYSKU MASTER

Wskazuje pojemność pierwszego dysku w rejestratorze.

UŻYCIE DYSKU MASTER

Wskazuje procentowo zapełnienie dysku twardego.

FORMAT DYSKU MASTER

Usuwa wszystkie dane z dysku.

Do wykonania tej operacji wymagane jest podanie hasła. Po formacie dysku na ekranie pojawi się komunikat: "Dysk sformatowany".

UWAGA!

Rejestrator może być wyposażony tylko w jeden dysk twardy.

Ustawienia czujników

USTAWIENIA CZUJNIKÓW

CZAS NAGRYWANIA ALARMOWEGO	15
CZAS ALARMU	20
DETEKCJA RUCHU	
KANAŁ 1 TYP: DETEKCJA + NC	
KANAŁ 2 TYP: DETEKCJA + NO	
KANAŁ 3 TYP: NORMALNIE ZAMKNIĘTY	
KANAŁ 4 TYP: NIE ZAINSTALOWANY	

CZAS NAGRYWANIA ALARMOWEGO

Czas nagrywania po wzbudzeniu czujnika.

CZAS ALARMU

Wskazuje jak długo po wzbudzeniu (w sek.) będzie trwał alarm.

DETEKCJA RUCHU

Dla każdej kamery możemy ustawić dziewięć poziomów czułości detekcji.

TRYBY

1. Nie zainstalowany
2. Normalnie otwarty
3. Normalnie zamknięty
4. Detekcja + NC
5. Detekcja + NO

W trybie normalnie otwartym, jeśli nastąpi przerwanie kabla między czujnikiem a rejestratorem, ten drugi rozpoczyna nagrywanie.

W trybie normalnie zamkniętym, jeśli nastąpi przerwanie kabla między czujnikiem a rejestratorem, ten drugi kończy nagrywanie.

Odtwarzanie

Użyj przedniego panelu w celu obsługi odtwarzania.

1. Zanim rozpoczniesz odtwarzanie zatrzymaj nagrywanie.
2. Domyślnie ustawiony jest wybór zdarzeń. Jeśli chcesz przełączyć się na wybór czasu wciśnij przycisk 'szybkie odtwarzanie'.

Naciśnij klawisz 'Odtwarzanie' – pojawi się menu wyboru odtwarzania wg czasu / zdarzeń.

Możesz również wcisnąć dwukrotnie klawisz 'Odtwarzanie', aby od razu rozpocząć odtwarzanie.

Możesz wprowadzić czas/datę wg, których chcesz odtwarzać, wybrać zdarzenie lub odtwarzać z komputera (strona 17).

PRZYCISKI

1. Przycisk 'Szybkie odtwarzanie' - naciśnij ten przycisk, aby szybciej odtwarzać pliki.

Rejestrator oferuje 5 poziomów szybszego odtwarzania:

- x1
- x2
- x4
- x32
- x64

2. Przycisk 'Wstecz':

Naciśnij, aby odtworzyć video wstecz.

Prędkość zależy od klatek/sek., ilości nagranych kanałów oraz jakości wideo.

3. Przycisk 'Pauza':

Naciśnij, aby wstrzymać odtwarzanie video.

Załącznik I

Certyfikaty

Certyfikat FCC

Rejestrator został przetestowany i spełnia wymogi klasy A dla urządzeń cyfrowych, zgodnie z punktem 15 uregulowań FCC.

Wymogi te zostały wprowadzone w celu ochrony przed szkodliwym oddziaływaniem w momencie użytkowania sprzętu.

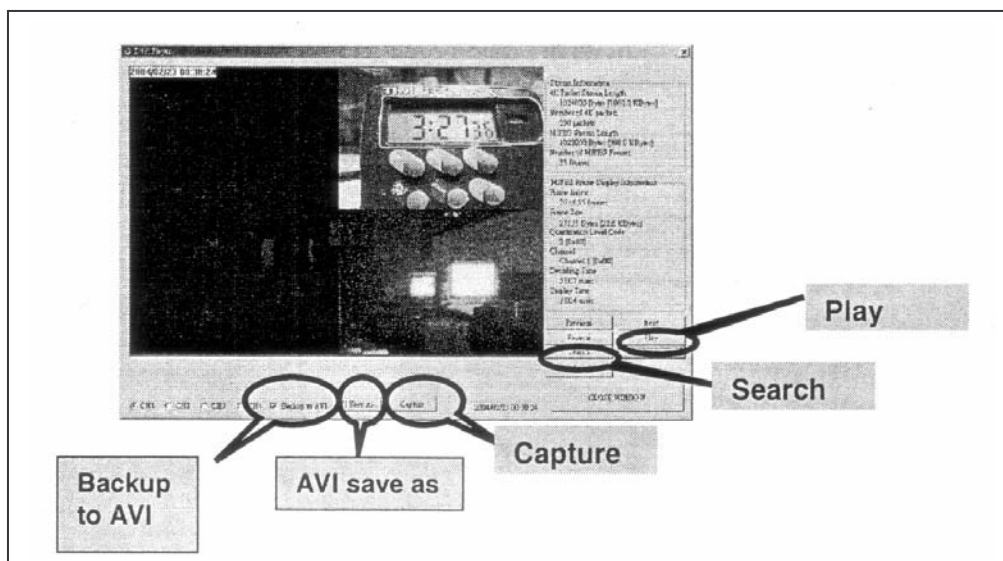
Urządzenie generuje, używa i emituje fale radiowe. Jeśli nie jest zainstalowane i używane zgodnie z instrukcją obsługi, może powodować zakłócenia w komunikacji radiowej.

Znak CE

Produkt oznaczony jest symbolem CE co oznacza zgodność z wszystkimi stosowanymi dyrektywami.

Załącznik II

PC Viewer



Instalacja:

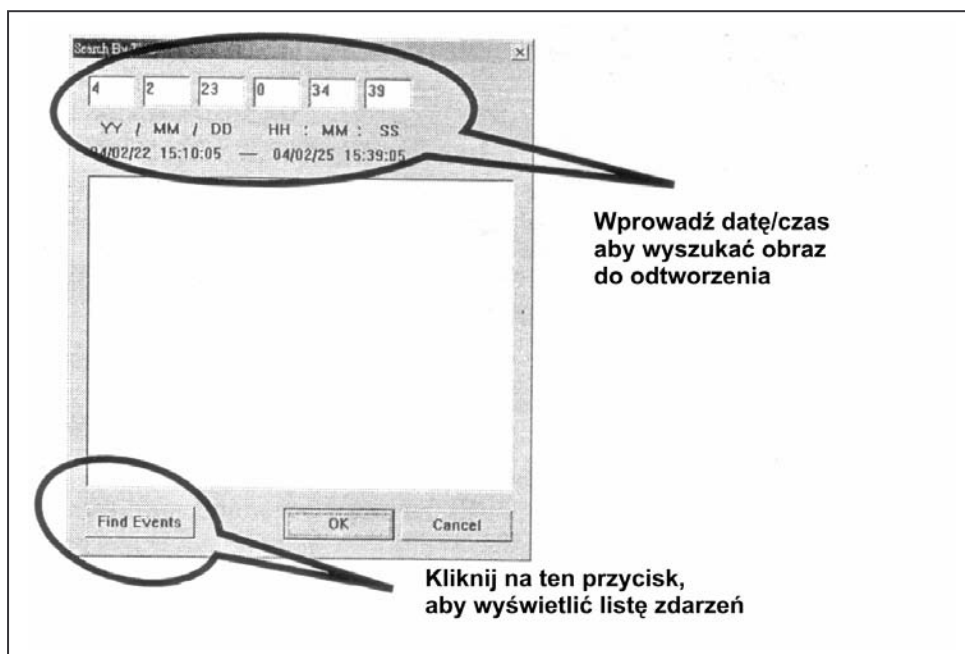
1. Wyłącz DVR, otwórz górną pokrywę i delikatnie wyjmij dysk twardy (pamiętaj o taśmie i kablu zasilającym).
2. Zainstaluj dysk twardy w swoim komputerze (upewnij się, co do odpowiednich ustawień zworek).
3. Zainstaluj oprogramowanie PC Viewer (pracuje pod Windows 2000 oraz Windows XP) i uruchom je. Na ekranie ukaże się ekran jak powyżej (program nie uruchomi się bez zainstalowanego dysku z rejestratora).
4. Przycisk 'Szukaj': kliknij, aby otworzyć podmenu i wybrać pliki do odtworzenia.

Przycisk 'Odtwórz':

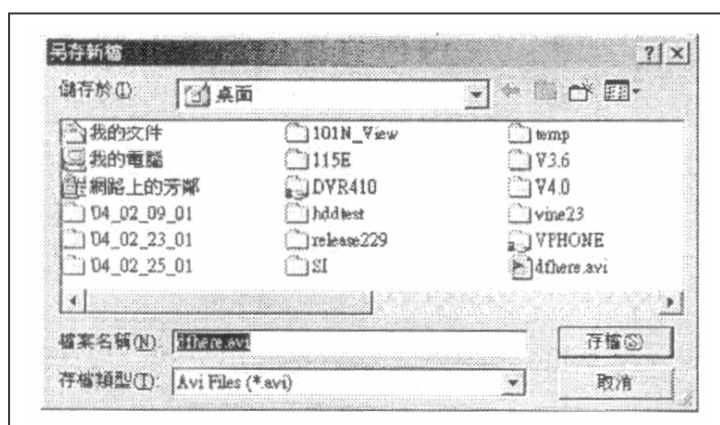
- kliknij, aby rozpocząć odtwarzanie po wyszukaniu plików
- zapisz jako AVI: kliknij, aby zapisać plik w formacie AVI
- archiwizuj do AVI: kliknij, aby rozpocząć konwersję danych do pliku AVI
- przycisk zrzutu ekranu: kliknij, aby zapisać obraz jako plik JPEG.

PC Viewer

1. Kliknij przycisk 'Szukaj', aby wybrać video poprzez wpisanie daty/czasu lub poprzez wybór zdarzenia. Pojawi się okno jak poniżej:



2. Naciśnij klawisz 'Odtwórz', aby po wybraniu pliku video rozpocząć odtwarzanie.
3. Kliknij na przycisk 'AVI save as', aby przekonwertować plik do formatu AVI. Ukaże się poniższe okno:



Po wpisaniu nazwy i potwierdzeniu kliknij 'Backup to AVI', aby rozpocząć konwersję.

Załącznik III

Instalacja HDD

Uwaga :

Nie zalecamy stosowania dysków Western Digital.

Krok 1.

Wykręć 3 śrubki z tylnej ścianki i usuń obudowę.

Zsuń pokrywę

Krok 2.

Włóż dysk w kieszeń.

Uwaga: Upewnij się, co do prawidłowego ustawienia zworek!

Krok 3.

Podepnij taśmę i kabelek zasilający.

Instalacja HDD zakończona.

Załącznik IV

Pozbywanie się urządzeń elektronicznych



Informacja dla użytkowników o pozbywaniu się urządzeń elektrycznych i elektronicznych (dotyczy gospodarstw domowych).

Przedstawiony symbol umieszczony na produktach lub dołączonej do nich dokumentacji informuje, że niesprawnych urządzeń elektrycznych lub elektronicznych nie można wyrzucać razem z odpadami gospodarczymi. Prawidłowe postępowanie w razie konieczności pozbycia się urządzeń elektrycznych lub elektronicznych, utylizacji, powtórnego użycia lub odzysku podzespołów polega na przekazaniu urządzenia do wyspecjalizowanego punktu zbiórki, gdzie będzie przyjęte bezpłatnie. W niektórych krajach produkt można oddać lokalnemu dystrybutorowi podczas zakupu innego urządzenia. Prawidłowa utylizacja urządzenia umożliwi zachowanie cennych zasobów i uniknięcie negatywnego wpływu na zdrowie i środowisko, które może być zagrożone przez nieodpowiednie postępowanie z odpadami. Szczegółowe informacje o najbliższym punkcie zbiórki można uzyskać u władz lokalnych. Nieprawidłowa utylizacja odpadów zagrożona jest karami przewidzianymi w odpowiednich przepisach lokalnych.

Użytkownicy biznesowi w krajach Unii Europejskiej.

W razie konieczności pozbycia się urządzeń elektrycznych lub elektronicznych, prosimy skontaktować się z najbliższym punktem sprzedaży lub z dostawcą, którzy udzielą dodatkowych informacji.

Utylizacja odpadów w krajach poza Unią Europejską.

Taki symbol jest ważny tylko w Unii Europejskiej.

W razie potrzeby pozbycia się niniejszego produktu prosimy skontaktować się z lokalnymi władzami lub ze sprzedawcą celem uzyskania informacji o prawidłowym sposobie postępowania.

Informacja dla użytkowników z krajów Unii Europejski



Obecność tego symbolu na produkcie lub na jego opakowaniu oznacza, że po zakończeniu żywotności, produktu tego nie można usuwać razem ze zwykłymi odpadami domowymi. Należy pamiętać, że użytkownik odpowiada za przekazania zużytego sprzętu elektronicznego do punktów przetwarzania, co pomaga w zachowaniu zasobów naturalnych. Każdy z krajów Unii Europejskiej powinien mieć zorganizowane punkty gromadzenia odpadów w celu przetwarzania zużytego sprzętu elektrycznego i elektronicznego. Informacje o lokalizacji punktów gromadzenia odpadów w celu ich przetwarzania, można uzyskać u lokalnych władz odpowiedzialnych za gospodarkę odpadami elektrycznymi i elektronicznymi lub w miejscu zakupu produktu.