

Instrukcja obsługi

EYEZONE B1080P-1



Poznań 2009

Spis treści

Spis treści	2
1. Zawartość opakowania.....	4
2. Wprowadzenie	4
3. Cechy produktu	5
4. Przegląd Sprzętu.....	6
5. Pilot.....	7
5.1. Wprowadzanie tekstu lub adresu IP	7
6. Uruchomienie B1080P-1	8
7. Ustawienia	9
7.1. Ustawienia sieci.....	10
7.2. Ustawienia FTP.....	11
7.3. Ustawienia obrazu	12
7.4. Inne ustawienia	12
8. Używanie BP1080P-1	14
8.1. Odtwarzanie plików z karty pamięci CF	14
8.1.1. Używanie pilota w trakcie odtwarzania pliku.....	15
8.2. Opcje pobierania.....	17
8.2.1. Funkcja ręcznego pobierania	18
8.2.2. Funkcja automatycznego pobierania	18
8.2.3. Wstrzymywanie / wznowianie pobierania.....	20
8.3. Odtwarzanie plików na PC	21
8.4. Pobieranie / wysyłanie plików	25
8.5. Funkcje portu RS-232.....	28
9. Funkcje poleceń http	29
9.1. Sterowanie odtwarzaczem	31
9.2. Ustawienia Sieci.....	32
9.3. Ustawienia czasu	33

10.	Opcjonalne wyposażenie pomocnicze	33
10.1.	Play-button Box (Eyezone BB)	33
10.2.	Przyciski bezprzewodowych sensorów dotykowych	35
10.2.1.	Cechy bezprzewodowych sensorów dotykowych	35
10.2.2.	Pliki Demo.....	35
10.2.3.	Przyciski bezprzewodowych sensorów dotykowych	35
11.	Wykrywanie i usuwanie usterek.....	36
	Gwarancja:.....	38

1. Zawartość opakowania

- B1080P-1
- Pilot
- Kabel Audio
- Kabel Y.Pb.Pr
- Kabel S-Video
- Zasilacz
- Podręcznik użytkownika



2. Wprowadzenie

Eyezone B1080P-1 jest cyfrowym odtwarzaczem, przygotowanym do odtwarzania filmów, muzyki, zdjęć oraz formatu plików WMV9 bez pośrednictwa komputera, bezpośrednio z karty pamięci CF.

Eyezone BP1080P-1 obsługują sprzętową akcelerację dekodowania filmów HD, prezentując gładki i przejrzysty obraz. Obsługuje wysokiej rozdzielczości wideo: 1080P / 1080i / 720P.

Poprzez połączenie przewodem S-Video, Y.Pb.Pr, VGA (rozdzielczość do 1360x768), HDMI (1920x1080P) oraz Audio, możesz odtwarzać muzykę, filmy czy zdjęcia na jakimkolwiek urządzeniu.

Eyezone B1080P można podłączyć przewodowo do sieci, z prędkością do 100Mbps. Funkcja ta pozwala dzielić się zasobami cyfrowymi z maksymalną prędkością przesyłania danych.

3. Cechy produktu

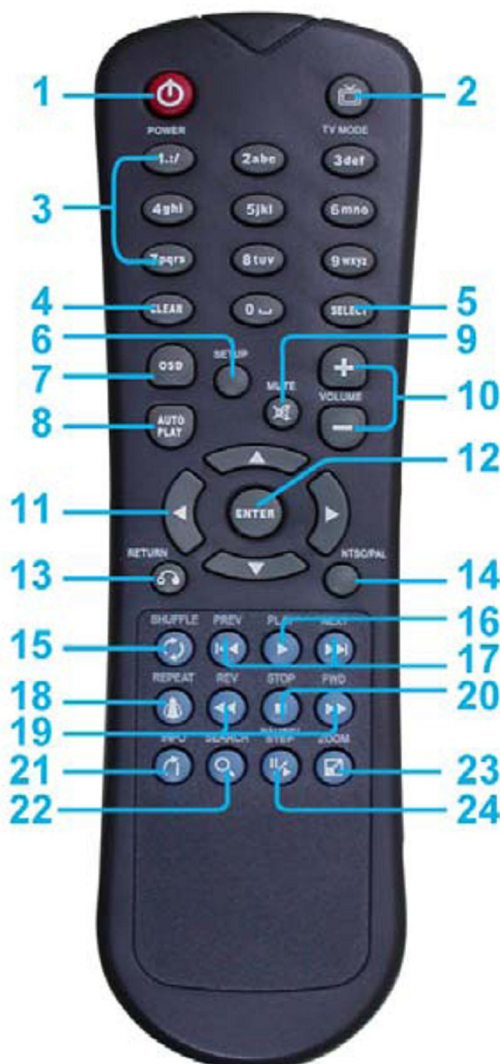
- Wsparcie dla wielu formatu plików: muzyka, filmy, obraz i HD WMV9
- Dostępne wyjścia: Audio, S-Video, Y.Pb.Pr, HDMI oraz VGA
- Wyjście S-Video obsługuje: Composite S-Video oraz Composite Y.Pb.Pr
- Wyjście HD Y.Pb.Pr obsługuje rozdzielczości:
 - Tryb NTSC (60Hz): 480P / 720P / 1080i
 - Tryb PAL (50Hz): 576P / 720P / 1080i
- Wyjście HDMI: 480P / 720P / 1080i / 1080P
- Wyjście VGA obsługuje rozdzielczości: 640x480 / 800x600 / 1024x768 / 1280x1024 / 1360x768
- Interfejs Ethernet 10/100Mbps
- Źródło HD WMV9 [MP@HL](#) (Główny Profil / Wysoki Poziom) obsługuje rozdzielczość 1920x1080P, a maksymalna szybkość przesyłania danych to 12Mbs
- Obsługa kart pamięci CF (Sugerujemy używać kart o dużej prędkości (150x))
- Obsługa funkcji poleceń HTTP
- Obsługa funkcji Auto Key Lock
- Eksport konfiguracji: Możliwość eksportu konfiguracja na kartę pamięci. Konfiguracja może zostać zmodyfikowana za pomocą komputera PC, a następnie zastosowana w B1080P-1 lub innych urządzeniach.
- Kompatybilny z Windows Media Player 11: odtwarzaj pliki zgromadzone na komputerze sieciowym
- Obsługa funkcji FTP Auto Download: Połącz się do zdalnego serwera FTP i pobieraj dane automatycznie na kartę pamięci
- Obsługa funkcji Pause / Resume Download: wznów niedokończone pobieranie pliku podczas następnej sesji.
- Wbudowany serwer FTP
- Obsługa serwerów NTP (G.M.T)
- Obsługa Universal Plug and Play (UPnP) oraz DHCP
- Obsługa funkcji pokazu slajdów
- Normalna rozdzielczość: 1920x1080P (16:9), odstęp 5 sekund
- Maksymalna rozdzielczość 4368x2912 (16:9) odstęp 10 sekund
- Odstęp pomiędzy wyświetlanymi zdjęciami w pokazie slajdów: 10 / 15 / 30 / 60 sekund

4. Przegląd Sprzętu

- włącznik / wyłącznik zasilania
- wejście prądu stałego: dla zasilacza (DC 12V / 1,5A)
- złącze VGA: podłącz urządzenia które obsługują wejście VGA (projektor LCD)
- złącze Y.Pb.Pr: podłącz urządzenia które obsługują wejście Y.Pb.Pr (projektor HDTV)
- złącze HDMI: podłącz urządzenia które obsługują wejście HDMI
- złącze RS-232: używany do kontrolowania za pomocą komputera z poleceniami ASCII
- złącze RJ-45 Ethernet: połącz z routerem lub komputerem za pomocą kabla RJ-45
- złącze Audio: połącz do wejścia dźwięku (HDTV ze wzmacniaczem)
- złącze S-Video: podłącz urządzenia które obsługują wejście S-Video (projektor HDTV)
- gniazdo kart CF: dla kart pamięci CF
- przycisk RESET: dla ponownego uruchomienia B1080P-1

5. Pilot

1. Włączenie / wyłączenie urządzenia
2. Wybierz tryb wyjścia
3. Klawisze numeryczne
4. Usuń ostatni zapis
5. Wybierz funkcje albo otwórz wybrany plik
6. Otwórz główne menu, wycisz dźwięk
7. Wyświetlacz OSD włączony / wyłączony
8. Włączenie / wyłączenie funkcji auto-odtwarzania
9. Wycisz dźwięk
10. Regulacja głośności
11. Nawigacja kursorem
12. Potwierdź wybór / wprowadź
13. Powrót
14. Wybierz typ telewizora (NTSC / PAL)
15. Włączenie / wyłączenie tasowania
16. Odtwarzaj wybrany plik
17. Podgląd poprzedniego / następnego pliku odtwarzaj poprzedni / następny plik
18. Wybór trybu powtarzania
19. Przewijaj / przyspiesza pliki muzyczne lub filmowe
20. Zatrzymaj odtwarzanie
21. Pokaż informacje o wybranym pliku
22. Przeszukaj wideo według ramy czasowej
23. Powiększ / zmniejsz obraz lub film
24. Wstrzymaj odtwarzanie lub odtwarzaj klatka po klatce

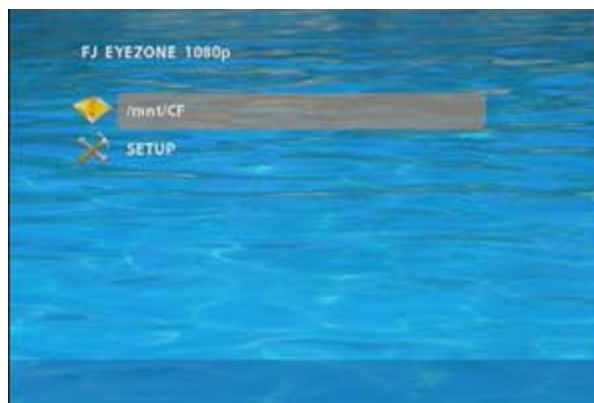


5.1. Wprowadzanie tekstu lub adresu IP

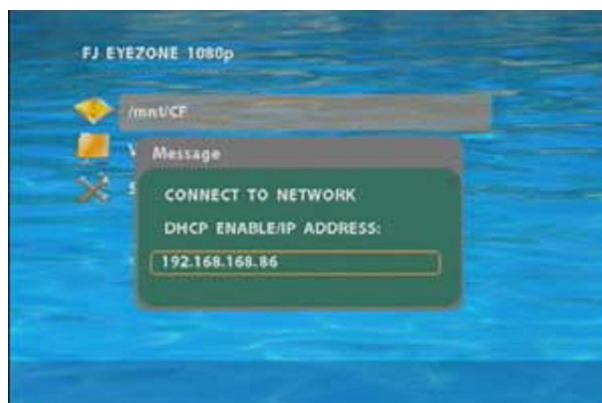
- Aby uzyskać literę przypisaną pod dany klawisz, przycisk musi być wciśnięty parokrotnie, na przykład aby uzyskać literę „a” musisz wcisnąć przycisk „2” dwukrotnie.
- Wpisanie adresu IP na przykład: aby wpisać adres „192.168.100.100”
krok 1: Wciśnij raz przycisk „1”, wyświetli się liczba 1 o kolorze pomarańczowym
krok 2: Kiedy kolor 1 zmieni się na biały, wciśnij raz przycisk „9”, wyświetli się liczba 9
krok 3: Powtórz kroki 1 i 2 aby wpisać cały adres IP

6. Uruchomienie B1080P-1

- Włączenie zasilania
 - włóż kartę pamięci CF, która posiada pliki obrazu, muzyczne, wideo lub WMV9
 - Wciśnij przycisk POWER na Eyezone B1080P-1, następnie wciśnij przycisk „TV MODE” aby wybrać wyjście wideo
- Stan po włączeniu zasilania
 - Stan 1: Jeżeli funkcja „AUTOPLAY” jest włączona, a na karcie pamięci znajdują się pliki z filmami lub obrazami, EyezoneB1080P-1 rozpocznie automatyczne odtwarzanie plików po włączeniu zasilania.
 - Stan 2: Jeżeli funkcja „AUTOPLAY” jest wyłączona, po włączeniu ukaże się główne menu jak na rysunku poniżej. Główne menu składa się z dwóch grup („/mnt/CF” i „SETUP”).



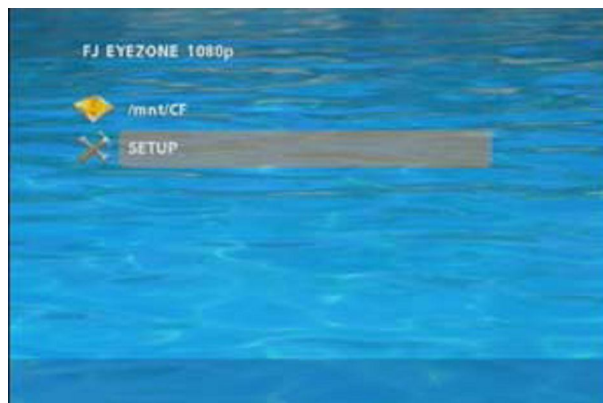
Uwaga: Jeśli wybrany jest tryb DHCP, pojawi się okno wyświetlające adres IP pobrany z serwera DHCP.



- Wyłączenie zasilania: Wciśnij przycisk „POWER” aby wyłączyć urządzenie.

7. Ustawienia

- W głównym menu użyj przycisku „▼” na pilocie aby przejść do pozycji „SETUP” następnie wciśnij przycisk „ENTER”. Pojawi się ekran ustawień Eyezone B1080P-1
- Możesz także wcisnąć przycisk „SETUP” na pilocie aby bezpośrednio otworzyć ekran ustawień. (Zanim otworzysz ekran ustawień, zatrzymaj odtwarzanie plików)
- W głównym menu znajdują się 4 podgrupy ustawień („Sieć”, „FTP”, „Video”, „Inne ustawienia”).
- Na ekranie ustawień używaj przycisków „▲ , ▼”, aby wybrać element menu, i wciśnij „ENTER” aby zatwierdzić wybór.
- Wciśnij „SETUP” na pilocie aby zapisać ustawienia i wyjść z menu.



7.1. Ustawienia sieci

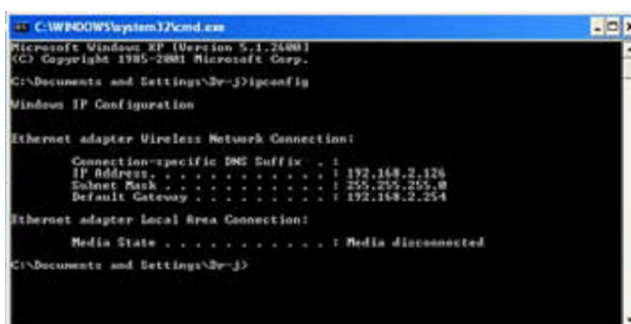


- Network with: włącz/wyłącz interfejs RJ45.
- IP Assigned by DHCP: Jeżeli masz router z włączonym DHCP, wybierz „ON”, router automatycznie przydzieli adres IP dla urządzenia. Jeśli nie masz routera z DHCP, wybierz „OFF” i wpisz adres ręcznie w polu „Assign IP Address”
- Przydzielanie adresu IP: Jeżeli Eyezone B1080P-1 jest podłączony do sieci bez serwera DHCP, albo jeśli chcesz używać funkcji lokalnego serwera FTP, wpisz stały adres IP, maskę, bramę i adres DNS.

Patrz punkt 5.1 aby sprawdzić jak wpisać adres IP za pomocą pilota

Uwaga: Zanim ustawisz adres IP, maskę podsieci, bramę i DNS sprawdź ustawienia sieci twojego komputera. Postępuj według poniższych kroków aby sprawdzić informację ustawień sieciowych twojego komputera.

Krok 1: Kliknij „Start” -> „Uruchom” wpisz „cmd” i wciśnij „ENTER”. Pojawi się okno MS-DOS, wpisz „ipconfig” i wciśnij „ENTER” aby sprawdzić informację twojej sieci.



Krok 2: Przypisz adres IP, maskę podsieci i bramę (domyślna brama) dla Eyezone B1080P-1 Wpisz te same wartości maski podsieci i bramy, upewnij się aby nie przydzielać adresu IP, który jest już używany przez inne urządzenia w sieci.

- Serwer Media Player 11: włącz / wyłącz serwer Media Player 11

7.2. Ustawienia FTP



- Local FTP server: włącz / wyłącz serwer Eyezone B1080P-1 (jeżeli używasz serwera Eyezone B1080P-1, wyłącz funkcję DHCP i wpisz stały adres IP, maskę, bramę i DNS dla Eyezone B1080P-1)
- Local FTP Server Setup: Aby ustawić „Port”, „User ID”, „Password” (domyślny Port: 21, User ID: root, Password: admin)
- FTP Auto Download: włącz / wyłącz funkcję automatycznego pobierania z FTP.
- Remote FTP Download Setup
 - Server IP: wpisz nazwę domeny strony FTP, lub adres IP
 - Port: Domyślny port FTP to 21. W większości wypadków nie powinieneś go zmieniać. Jeżeli serwery FTP używają innego portu niż 21, powinieneś wprowadzić poprawny port.
 - User ID: Wpisz nazwę dla zdalnego serwera FTP.
 - Password: Wpisz hasło dla zdalnego serwera FTP
 - FTP Path: Wpisz ścieżkę dostępu dla folderu.
 - NTP server: włącz / wyłącz funkcję serwera NTP.
- Timer Setup: Konfiguracja czasu i konfiguracja automatycznej aktualizacji czasu z serwerem NTP.
 - Zaleca się użycie adresu IP 204.152.184.72 dla serwera NTP
 - Strefa czasowa musi zostać ustawiona poprawnie, dla funkcji automatycznego pobierania
- Local HTTP Server: włącz / wyłącz funkcje poleceń HTTP
- Local HTTP Server Setup: Aby ustawić „Port”, „User ID” i „Password” Eyezone B1080P-1 (Domyślny Port: 80, User ID: root. Hasło: admin)

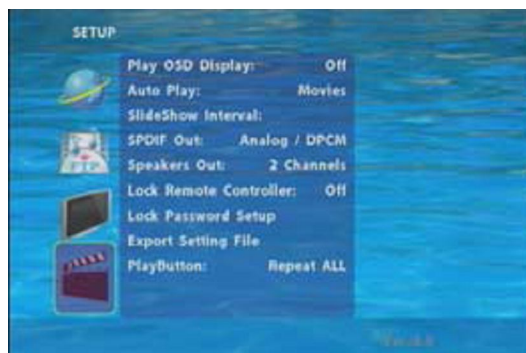
Uwaga: Wciśnij przycisk „SETUP” na pilocie aby zapisać ustawienia, automatycznie opuścisz ekran ustawień, następnie uruchom ponownie Eyezone B1080P-1.

7.3. Ustawienia obrazu



- TV Standard: wybierz wyjście formatu wideo TV (NTSC / PAL)
- NTSC Active Output: Wybierz tryb wyjścia (HDMI/ SD Video/ VGA/ HD Y.Pb.Pr)Możesz również wybrać odpowiedni tryb, wciskając przycisk „TV MODE” na pilocie.
- Aspect-ratio: Wybierz typ formatu obrazu telewizora, 4:3 lub 16:9
- HDMI: wybierz rozdzielczość wyjściową HDMI między 480i/ 480p/ 720p/ 1080i/ 1080p. Wybierz „AUTO EDID”, Eyezone B1080P-1 przeskanuje podłączony wyświetlacz i ustawi automatycznie poprawną rozdzielczość.
- SD Video: Wybierz tryb wyjścia SD („Video/ S-Video” lub „Y.Cb.Cr”)
- VGA 60Hz: Wybierz rozdzielczość wyjściową VGA
(640x480/ 800x600/ 1024x768/ 1280x1024/ 1360x768)
- HD Y.Pb.Pr 60Hz: Wybierz wyjściową rozdzielczość Y.Pb.Pr między 480p/ 720p/ 1080i

7.4. Inne ustawienia



- Play OSD Display: włącza / wyłącza wyświetlacz OSD
- Auto Play
 - Movies: Automatycznie odtwarzaj filmy z karty pamięci po włączeniu urządzenia
 - Pictures: Automatycznie wyświetlaj obrazy z karty pamięci po włączeniu urządzenia, (funkcja pokazu slajdów)
 - Off: Wyłącz funkcję AutoPlay
- SlideShow Interval: Ustaw czas wyświetlania poszczególnego zdjęcia, 10,15, 30 lub 60 sekund.

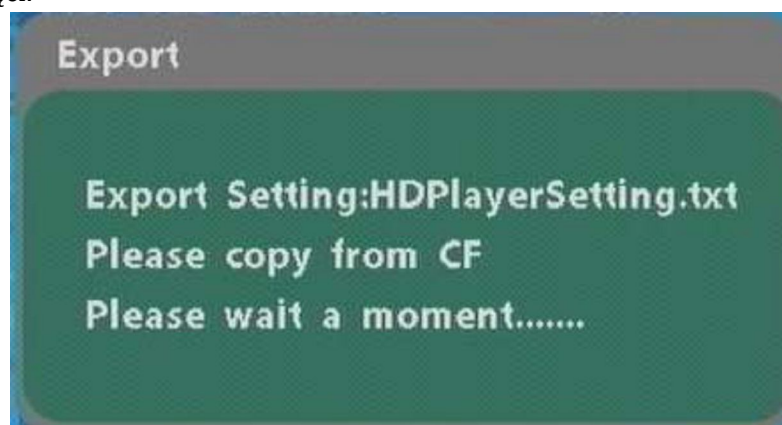
- SPDIF Out: Obsługa wyjścia audio Analog / DPC

Speakers Out: Obsługa wyjścia 2kanałowego wzmacniacza

- Lock Remote Controller: włącz / wyłącz funkcję automatycznego blokowania klawiszy (B1080P-1 automatycznie zablokuje klawisze, po minucie bezczynności)
- Lock Password Setup: Wciśnij przycisk „ENTER” aby otworzyć okno „Set the Password” Wpisz hasło używając przycisków numerycznych i wciśnij „ENTER” aby zachować nowe hasło (domyślne hasło: 123)



- Export Setting File: Wciśnij przycisk „ENTER” aby zapisać konfigurację urządzenia na karcie pamięci.



- Skopiuj plik „HDPlayerSetting.txt” z karty pamięci na twój komputer. Użyj notatnika aby otworzyć plik, możesz zobaczyć wszystkie wartości konfiguracyjne B1080P-1
- Możesz bezpośrednio modyfikować wartości konfiguracyjne na komputerze. Przykład: [AutoPlay] Off Options: Movies, Pictures, Off Funkcja „AutoPlay” jest wyłączona, możesz zmienić tryb bezpośrednio na Movies lub Pictures.

```
[TVStandard] NTSC Options:NTSC,PAL
[AspectRatio] TV_16_9 Options:TV_4_3LETTERBOX,
[AutoPlay] Off Options:Movies,Pictures,Off
[PlayButton] All Options:All,Default
```

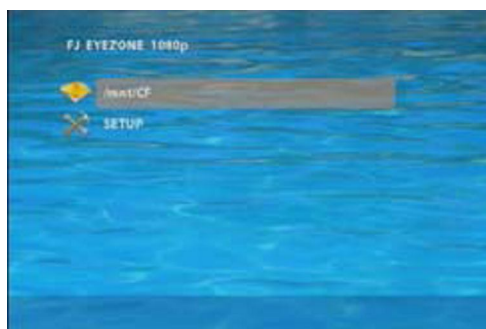
```
[TVStandard] NTSC Options:NTSC,PAL
[AspectRatio] TV_16_9 Options:TV_4_3LETTERBOX,
[AutoPlay]Movies Options:Movies,Pictures,Off
[PlayButton] All Options:All,Default
```

- Skopiuj zmodyfikowany plik „HDPlayerSetting.txt” z komputera na kartę pamięci. Umieść kartę pamięci w B1080P-1 a urządzenie automatycznie zaktualizuje nowe ustawienia.
- Play Button: Eyezone B1080P-1 obsługuje dwie opcje (Repeat Default / Repeat All) kiedy plik demo skończy się odtwarzać

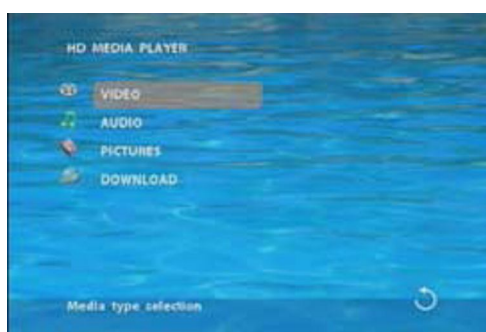
8. Używanie BP1080P-1


8.1. Odtwarzanie plików z karty pamięci CF

Krok 1 : Włóż kartę pamięci na której znajdują się pliki multimedialne (obraz, muzyka, film) następnie włącz Eyezone B1080P i wciśnij przycisk ENTER na pilocie. Pojawi się pozycja „mnt/CF”, od tego momentu będzie można przeglądać zawartość karty pamięci.

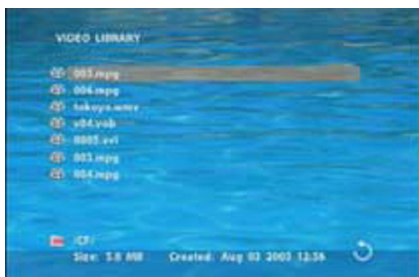


Krok 2 : Wybierz rodzaj danych (wideo/ muzyka/ obrazy), które chcesz odtwarzać, następnie wciśnij przycisk ENTER na pilocie, aby wyświetlić „VIDEO LIBRARY”, „AUDIO LIBRARY” lub „PICTURE LIBRARY”



PS. Jeżeli na ekranie pojawi się symbol ( powrót), możesz użyć przycisku „RETURN” na pilocie aby cofnąć się do poprzedniej warstwy menu.

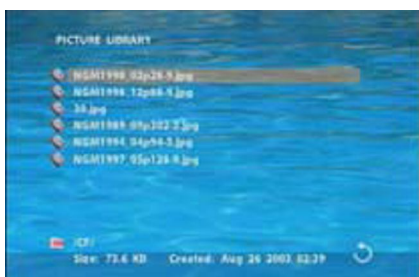
Krok 3 : Wybierz plik który chcesz otworzyć, i wciśnij ENTER lub PLAY na pilocie aby odtworzyć plik.



Video library – biblioteka z plikami wideo



Audio library – biblioteka z plikami audio



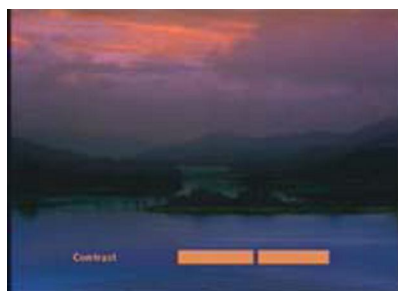
Picture library – biblioteka z obrazami

8.1.1. Używanie pilota w trakcie odtwarzania pliku

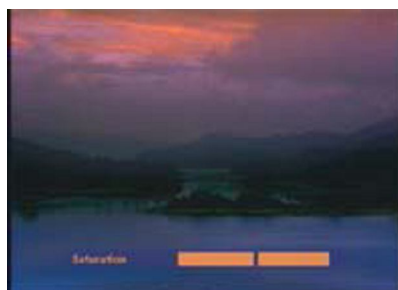
- **SETUP:** Wciśnij przycisk aby nastawić jasność, kontrast lub nasycenie w trakcie odtwarzania filmu lub oglądania zdjęcia. Regulacja za pomocą przycisku „+ VOLUME _”
- Pierwsze naciśnięcie: nastawienie jasności



- Drugie naciśnięcie: nastawienie kontrastu



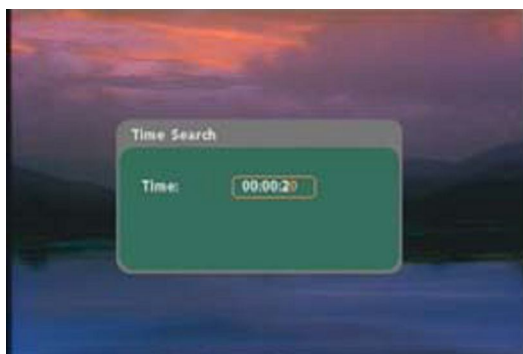
- Trzecie naciśnięcie: nastawienie nasycenia



- MUTE: wycisz dźwięk podczas odtwarzania filmu lub muzyki
- +VOLUME-: zwiększ / zmniejsz głośność podczas odtwarzania filmu lub muzyki
- SHUFFLE: włącz / wyłącz opcje tasowania
- PREV / NEXT: odtwarzaj poprzedni / następny plik
- REPEAT: wybierz tryb powtarzania
- REV / FWD: przewiń / przyspiesz film lub muzykę
- STOP: zatrzymaj odtwarzanie i cofnij się jedną warstwę
- INFO: Wyświetl informacje o pliku



- SEARCH: odszukaj odpowiednią klatkę w filmie
Wciśnij przycisk „SEARCH” i wpisz czas początkowy od którego chcesz zacząć odtwarzanie filmu, i następnie wciśnij przycisk ENTER.



- PAUSE/STEP: Wstrzymaj odtwarzanie, lub odtwarzaj klatka po klatce

- ZOOM: zwiększ / zmniejsz zoom na zdjęciu lub filmie



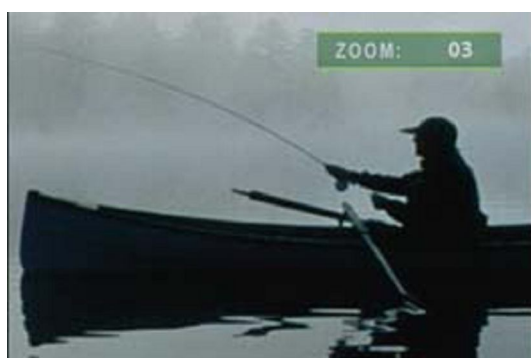
Oryginalny rozmiar



Zoom 01



Zoom 02




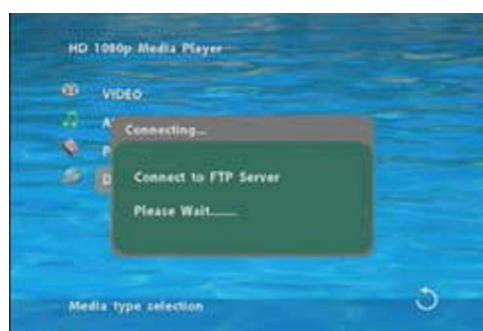
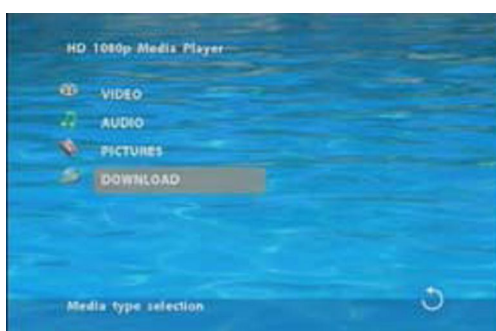
Zoom 03

8.2. Opcje pobierania

Zanim pobieranie się zacznie, z jakiegokolwiek serwera FTP, Eyezone B1080P-1 usunie całą zawartość karty pamięci, za wyjątkiem plików które są takie same na karcie pamięci i na serwerze FTP.

8.2.1. Funkcja ręcznego pobierania

- Sprawdź czy Eyezone B1080P-1 jest podłączony do sieci (patrz punkt 7.1 ustawienia sieci)
- Użyj przycisku „” aby wybrać pozycję „DOWNLOAD” i wciśnij „ENTER” Eyezone B1080P-1 połączy się z serwerem FTP i automatycznie zacznie pobierać pliki.
- Zanim zacznie się pobieranie plików, zawartość karty pamięci zostanie usunięta.



- Pojawi się okno z informacjami na temat stanu pobierania, oraz włączy się wygaszacz ekranu. Po ukończeniu pobierania pobrane pliki zostaną automatycznie wyświetlone.



8.2.2. Funkcja automatycznego pobierania

- Jeżeli jest więcej niż jedno Eyezone B1080P-1, możesz użyć narzędzi ftp aby podzielić urządzenia na różne grupy regionalne.



Przykład

- Użyj narzędzia „Serv-U” aby podzielić na trzy grupy, ustaw login hasło i numer portu dla każdej z trzech grup.

Grupa 1: User name: ipmedia Password: 0000 FTP port number: 21

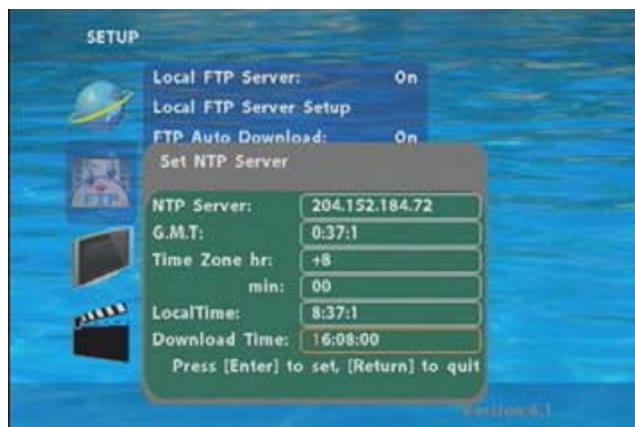
Grupa 1: User name: ipmedia2 Password: 1111 FTP port number: 21

Grupa 1: User name: ipmedia3 Password: 2222 FTP port number: 21

- Użyj okna „Remote FTP Download Setup” aby ustawić login użytkownika, hasło, port. Eyezone B1080P-1 w grupie 1: uzupełnij odpowiednio pola, „User ID: ipmedia”, „Password: 0000”, „Port: 21”



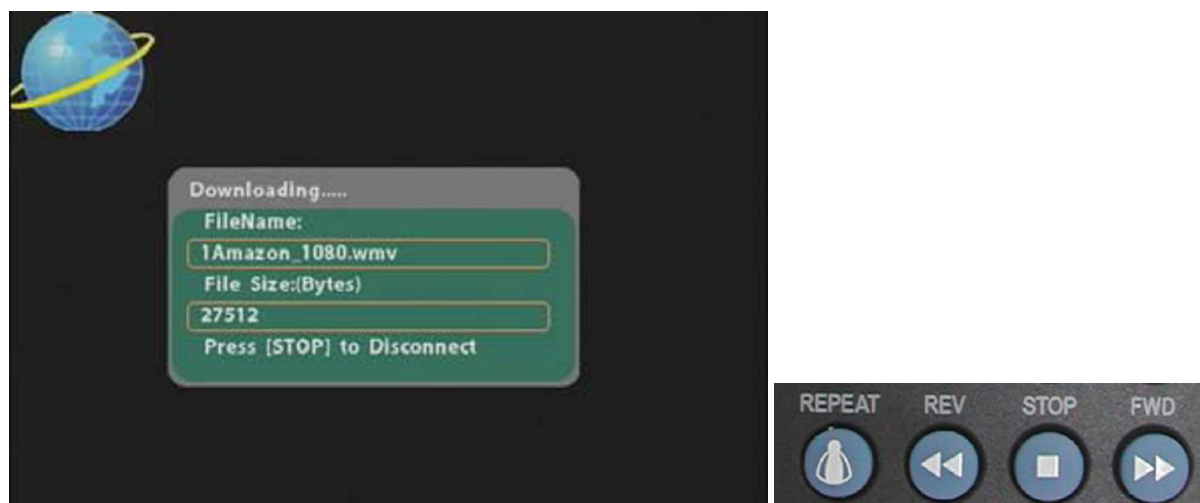
- Otwórz okno „Network Timer NTP” i ustaw „Download Time”, Eyezone B1080P-1 pobierze wszystkie pliki z serwera FTP o wybranym czasie.



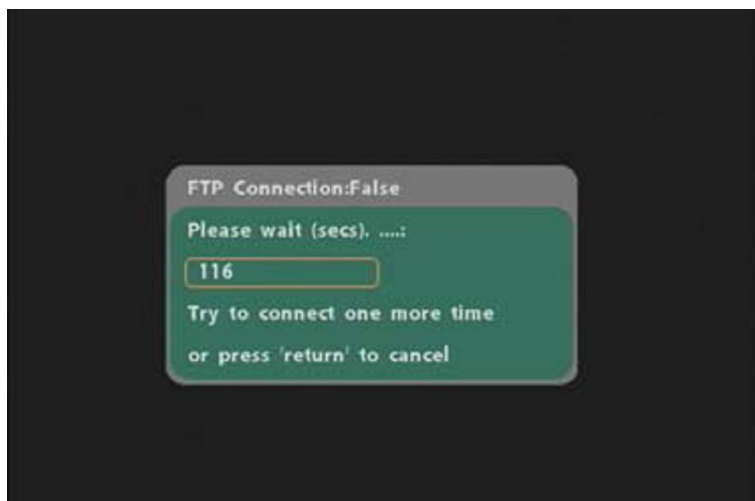
Uwaga: W nazwach plików na serwerze FTP nie może wystąpić znak spacji.

8.2.3. Wstrzymywanie / wznowianie pobierania

Eyezone B1080P-1 obsługuje funkcję pause / resume. Możesz wcisnąć przycisk STOP aby wstrzymać pobieranie plików. Eyezone B1080P-1 może wznowić pobieranie niedokończonych plików podczas następnej sesji.



Uwaga: Jeżeli połączenie sieciowe jest niestabilne lub przerwane, pojawi się okno jak na obrazku poniżej. Eyezone B1080P-1 spróbuje wznowić pobieranie w ciągu następnych 2 minut. Użytkownik może przerwać pobieranie wciskając przycisk RETURN.



8.3. Odtwarzanie plików na PC

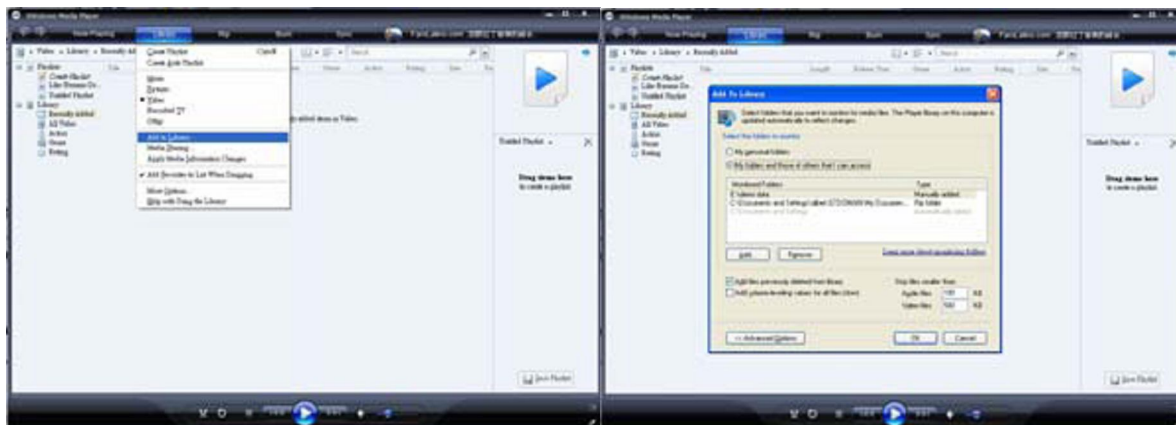
- Windows Media Player wersja 11 (tylko Windows XP / Vista)

Krok 1 : Na początek pobierz i zainstaluj Windows Media Player 11 na komputerze

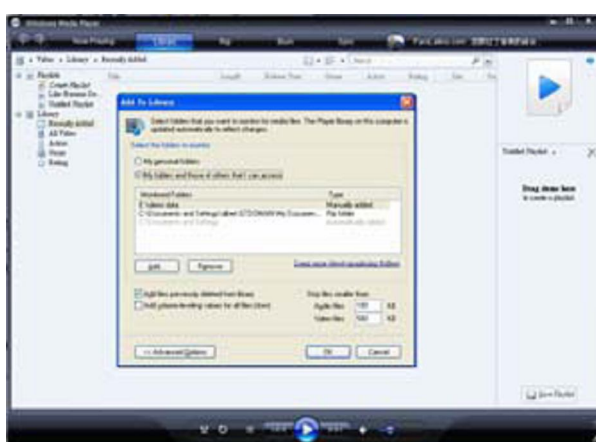
Krok 2 : Uruchom Windows Media Player 11, pojawi się okno jak na rysunku poniżej.



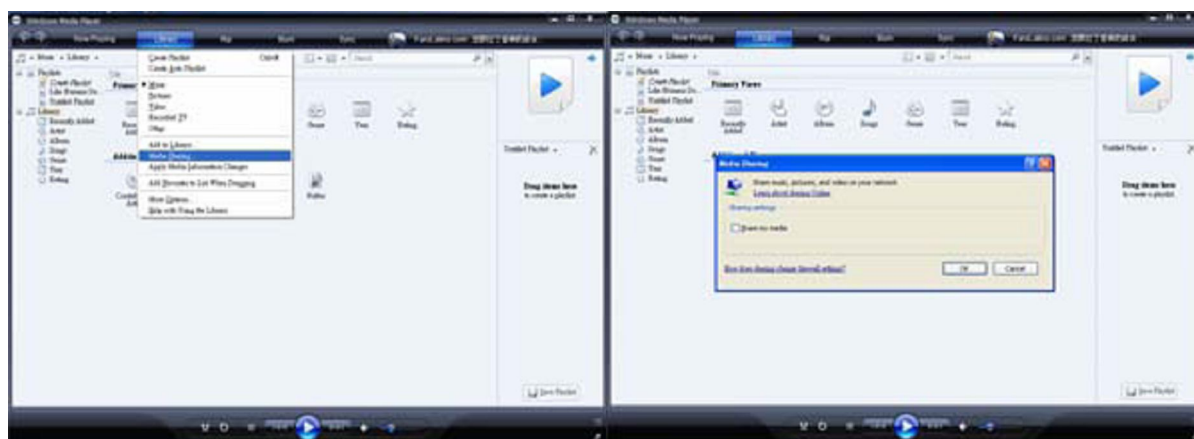
Krok 3 : Kliknij zakładkę „Library”, następnie „Add to Library”



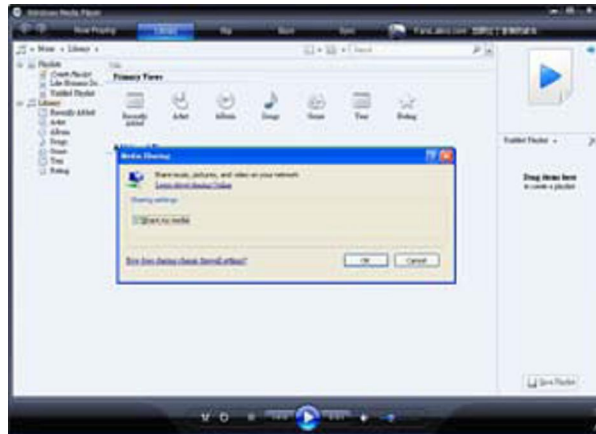
Krok 4 : Kliknij „Add” i wybierz katalog zawierający pliki multimedialne, które chcesz udostępnić i kliknij „OK”



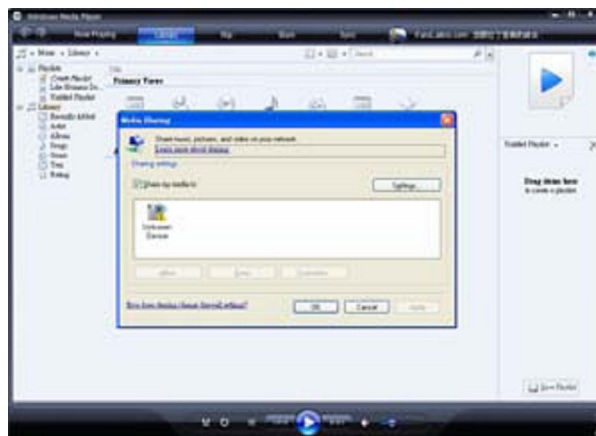
Krok 5 : Jeszcze raz wejdź w zakładkę „Library” i kliknij „Media Sharing”



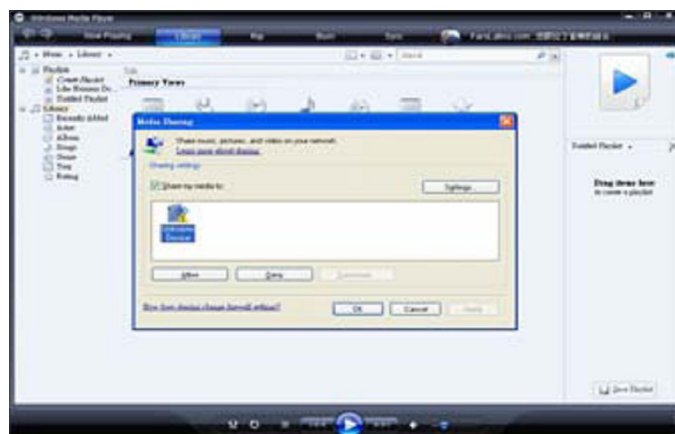
Krok 6 : Wybierz „Share my media” i kliknij „OK”



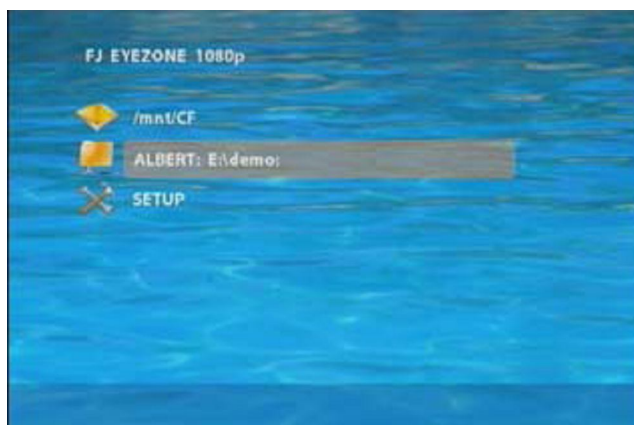
Krok 7 : W oknie dialogowym Media Sharing, wybierz „Share my media”



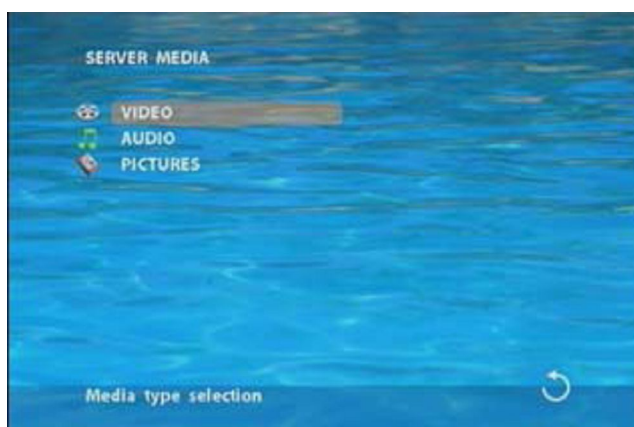
Krok 8 : Sprawdź czy Eyezone jest podłączony do sieci. Na liście urządzeń „Share my media to”, wybierz urządzenie (Eyezone B1080P-1) i kliknij „Allow” aby udostępnić pliki.



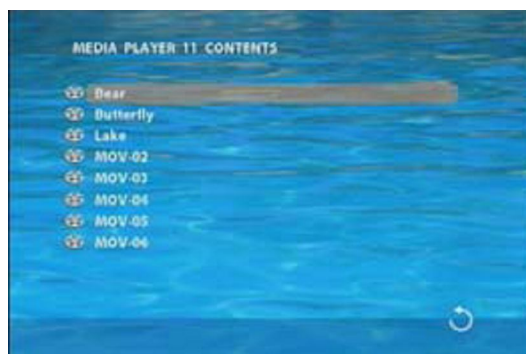
Krok 9 : Udostępniony katalog pojawi się na ekranie Eyezone B1080P-1. Wybierz ten katalog i wciśnij ENTER na pilocie aby przejrzeć zawartość.



Krok 10: Wybierz typ danych (Video / Audio / Pictures), które chcesz odtwarzać, następnie wciśnij przycisk ENTER na pilocie.



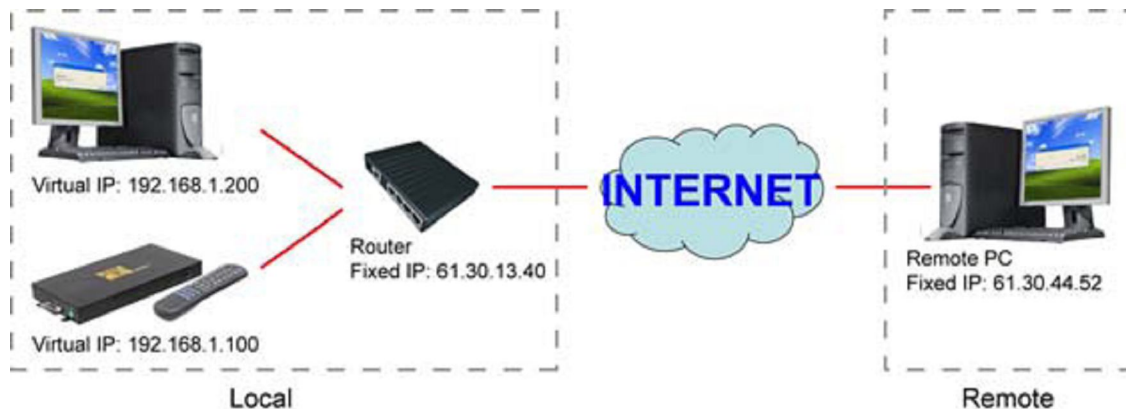
Krok 11: Wybierz plik który chcesz otworzyć i wciśnij ENTER lub PLAY na pilocie, aby odtworzyć plik.



Uwaga: Jeżeli pliki udostępniane z komputera nie wyświetliły się na ekranie, uruchom ponownie komputer.

8.4. Pobieranie / wysyłanie plików

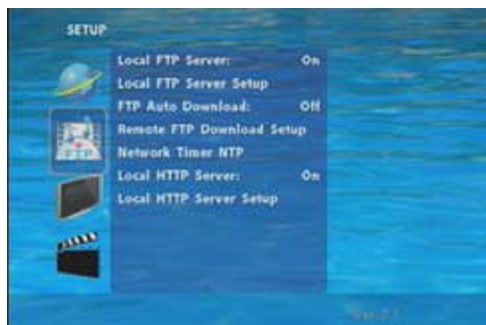
Metoda 1: Za pomocą przeglądarki Internet Explorer



Krok 1: Sprawdź czy funkcja DHCP przydzielania adresu IP jest wyłączona, następnie wejdź do pozycji „Eyezone Network Setup” i wpisz adres IP (na przykład: 192.168.1.100), maskę oraz bramę dla Eyezone (patrz punkt 7.1)



Krok 2: Upewnij się że funkcja „local FTP server” jest wyłączona (patrz punkt 7.1).



Krok 3: Wejdź w ustawienia swojego routera lub firewall'a i otwórz port 21 dla Eyezone B1080P-1. Poniższy obrazek jest tylko przykładem, jeżeli nie wiesz jak to zrobić sprawdź podręcznik użytkownika dla swojego routera aby otworzyć port.

Krok 4: Otwórz Internet Explorer i podaj stronę FTP lub adres IP:

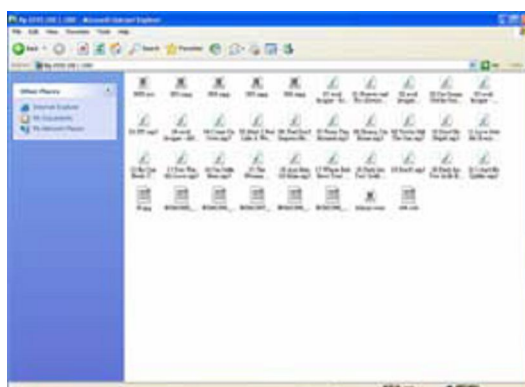
Na lokalnym komputerze, wpisz „<ftp://192.168.1.100>”.

Na komputerze zdalnym, wpisz „ftp://61.30.13.40:21”

Krok 5: Podaj nazwę użytkownika i hasło następnie kliknij „Log On” aby zalogować się na serwer Eyezone B1080P-1 (Domyślnie: User Name: root, Password: admin)



Krok 6: Po zalogowaniu zostaną wyświetlone wszystkie pliki znajdujące się na karcie pamięci Eyezone B1080P-1. Teraz możesz wymieniać pliki pomiędzy komputerem a Eyezone.

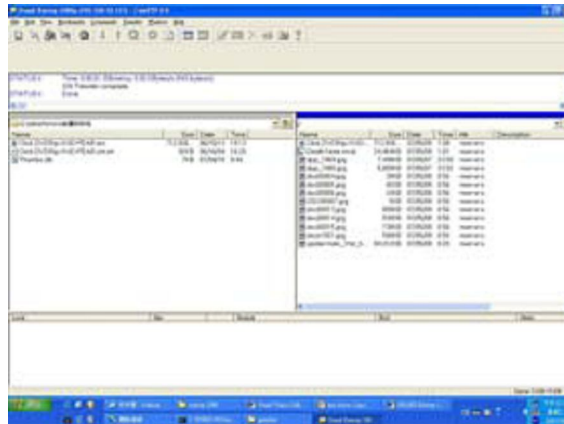


Uwaga: Po zakończeniu pobierania / wysyłania plików, bieżące odtwarzanie zostanie zatrzymane. Po zakończeniu pobierania Eyezone automatycznie wyświetli wszystkie pliki filmowe.

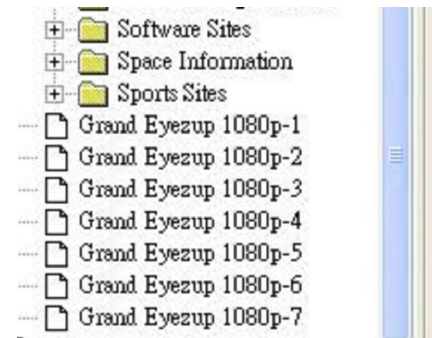
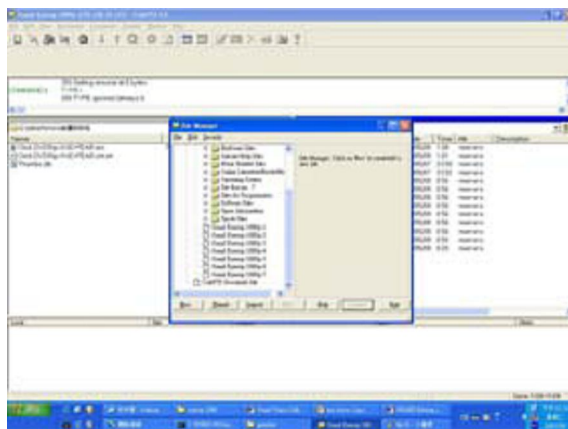
Metoda 2: Za pomocą narzędzi FTP

Przykład.

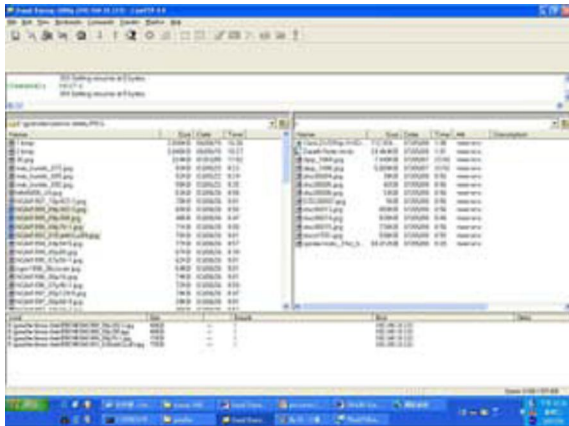
- Jeżeli jest wiele urządzeń Eyezone B1080P-1, możesz użyć narzędzia „CuteFTP” aby łatwo połączyć się i zarządzać.



- Możesz stworzyć wiele połączeń Eyezone B1080P-1, i wybrać tylko to z którym chcesz się połączyć.



- Wybierz pliki które chcesz wysłać na Eyezone B1080P-1, lub pobrać na swój komputer.



Uwaga: Po zakończeniu pobierania / wysyłania plików, bieżące odtwarzanie zostanie zatrzymane. Po zakończeniu pobierania Eyezone automatycznie wyświetli wszystkie pliki filmowe.

8.5. Funkcje portu RS-232

- Użyj narzędzia „Hyper Terminal” lub innych narzędzi aby zarządzać Eyezone B1080P-1 korzystając z portu RS232.



Uwaga.

1. Dostępna szybkość transmisji danych w bodach 38400. bod: 1 Bd = 1 bit/s
2. Czas reakcji około 3 sekund.

■ Układ klawiatury

q : Power	- : VOL -	w : SLOW
R : Return	* : MUTE	> : NEXT
! : REPEAT	S : SELECT	< : PREW
~ : SETUP	A : Auto Download	u : UP
# : TV MODE	p : PLAY	d : DOWN
% : AutoPlay	P : PAUSE / STEP	l : LEFT
I : INFO	x : STOP	r : RIGHT
m : NTSC/PAL	f : FFW	s : ENTER
\$: SEARCH	b : REW	c : CLEAR
+ : VOL +	(xxxxx.xxx) : Odtwarzaj plik (xxxxx.xxx to nazwa pliku) uwaga: musi zawierać okrągłe nawiasy	
(liczba) : Odtwarzaj plik według listy (liczby <małe litery>duże litery)		

■ Przyporządkowanie Pin(ów)

Żeńskie D Sub 9Pin	Żeńskie D Sub 9Pin
Pin 1	Pin 4
Pin 2	Pin 3
Pin 3	Pin 2
Pin 4	Pin 1
Pin 5	Pin 5
Pin 6	Pin 6
Pin 7	Pin 8
Pin 8	Pin 7
Pin 9	Pin 9

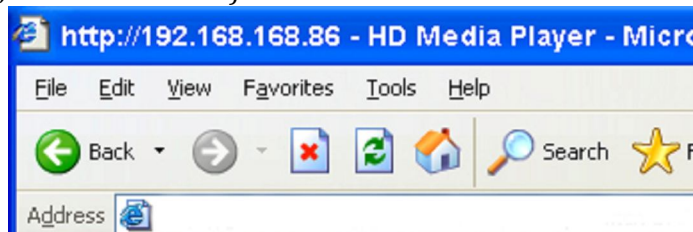
9. Funkcje poleceń http

- Upewnij się, że Eyezone B1080P jest podłączony do sieci (patrz punkt 7.1)
- Sprawdź czy funkcja „Local HTTP Server” została włączona, i czy ustawienia w „Local HTTP Server Setup” zostały wprowadzone poprawnie.
- Ustaw twój router lub firewall i otwórz port 80 dla Eyezone B1080P-1. Otwórz Internet Explorer i podaj stronę FTP lub adres IP:

Na lokalnym komputerze, wpisz „<ftp://192.168.1.100>”.

Na komputerze zdalnym, wpisz „<ftp://61.30.13.40:21>”

- Podaj nazwę użytkownika i hasło następnie kliknij „OK” aby się zalogować. (Domyślnie: User Name: root, Password: admin)



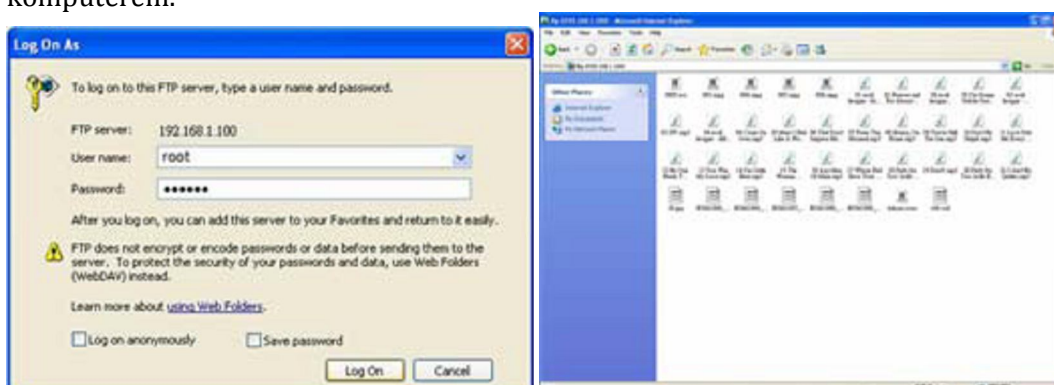
- W oknie znajdują się trzy pozycje „Player Control”, „Network Setup” i „Timer Setup”



9.1. Sterowanie odtwarzaczem



- Check State: Sprawdź aktualny stan B1080P-1
- Playback Control: kontrola odtwarzania umożliwia / zatrzymać odtwarzanie/ wstrzymać odtwarzanie/ odtworzyć poprzedni plik/ odtworzyć następny plik/ przewinąć film/ przyspieszyć film.
- Play File: Wpisz nazwę pliku który chcesz otworzyć następnie kliknij „Send” aby natychmiast otworzyć plik.
- Repeat File: Wybierz tryb powtarzania
- Auto Download: Kliknij „Send” aby natychmiast wykonać funkcję auto download uwaga: Funkcja „FTP Auto Download” musi być włączona i poprawnie skonfigurowana
- Stop Auto Download: Kliknij „Send” aby natychmiast zatrzymać funkcję auto download
- Connect FTP Server: Wybierz adres serwera FTP z którym chcesz się połączyć i wpisz nazwę użytkownika i hasło (domyślna nazwa: root, domyślne hasło: admin) aby się zalogować. Po zalogowaniu zostaną wyświetlone wszystkie pliki znajdujące się na karcie pamięci Eyezone B1080P-1. Możesz wymieniać pliki pomiędzy kartą pamięci a komputerem.



- Volume control: Wpisz wartość dla poziomu głośności (0-30)
- Auto Play: Wybierz tryb automatycznego odtwarzania (filmy, muzyka, obrazy)
- Reboot System: Kliknij „Send” aby natychmiast uruchomić ponownie B1080P-1

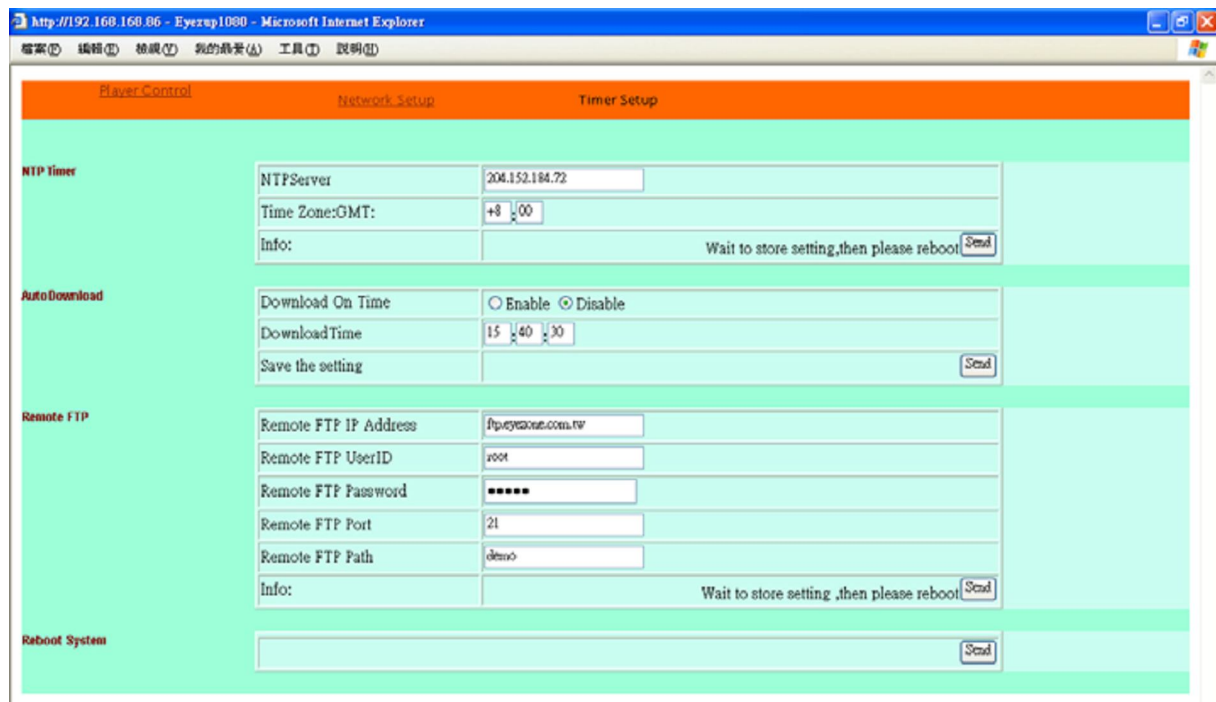
9.2. Ustawienia Sieci

The screenshot shows the 'Network Setup' page of the Eyezone B1080P-1 web interface. The page is divided into several sections, each with a 'Send' button at the bottom right. The sections are:

- Network Interface:** Radio buttons for 'Disable', 'RF45', and 'WiFi'. The 'Send' button is labeled 'Wait to store setting ,then please reboot'.
- DHCP:** Radio buttons for 'Enable' and 'Disable'. The 'Send' button is labeled 'Wait to store setting ,then please reboot'.
- IP Address:** Text input fields for 'IP' (192.168.168.86), 'Mask' (255.255.255.0), 'Gateway' (192.168.168.254), and 'DNS' (168.95.1.1). The 'Info:' field is empty. The 'Send' button is labeled 'Wait to store setting ,then please reboot'.
- FTP Server:** Radio buttons for 'Enable' and 'Disable'. Text input fields for 'UserID' (root), 'Password' (*****), and 'Port' (21). The 'Info:' field is empty. The 'Send' button is labeled 'Wait to store setting ,then please reboot'.
- HTTP Server:** Radio buttons for 'Enable' and 'Disable'. Text input fields for 'UserID' (root), 'Password' (*****), and 'Port' (80). The 'Info:' field is empty. The 'Send' button is labeled 'Wait to store setting ,then please reboot'.
- MediaPlayer11:** Radio buttons for 'Enable' and 'Disable'. The 'Send' button is labeled 'Send'.
- WiFi EncryptionMode:** Radio buttons for 'Open/None' and 'WEP'. The 'Send' button is labeled 'Send'.
- WiFi SSID:** Text input fields for 'SSID' (eyezone) and 'Encryption(HEX)' (*****). The 'Info:' field is empty. The 'Send' button is labeled 'Wait to store setting ,then please reboot'.
- Reboot System:** A 'Send' button labeled 'Send'.

- Network Interface: Wybierz twoje połączenie sieciowe wyłącz/RF45 (Funkcja Wi-Fi tylko dla modelu B1080PW)
- DHCP: włącz / wyłącz funkcję DHCP
- IP Address: Wpisz stały adres IP, maskę, bramę i DNS dla Eyezone B1080P-1
- FTP Server: włącz / wyłącz funkcję serwera FTP. Możesz także zmienić UserID, Password oraz Port serwera FTP
- HTTP Server: włącz / wyłącz funkcje serwera HTTP. Możesz także zmienić UserID, Password oraz Port serwera FTP
- Media Player 11: włącz / wyłącz serwer Media Player 11
- pozycje „WiFi Encryption Mode” i „WiFi SSID” tylko dla modelu B1080P!
- Reboot System: Po skonfigurowaniu kliknij „Send” aby uruchomić ponownie B1080P-1

9.3. Ustawienia czasu

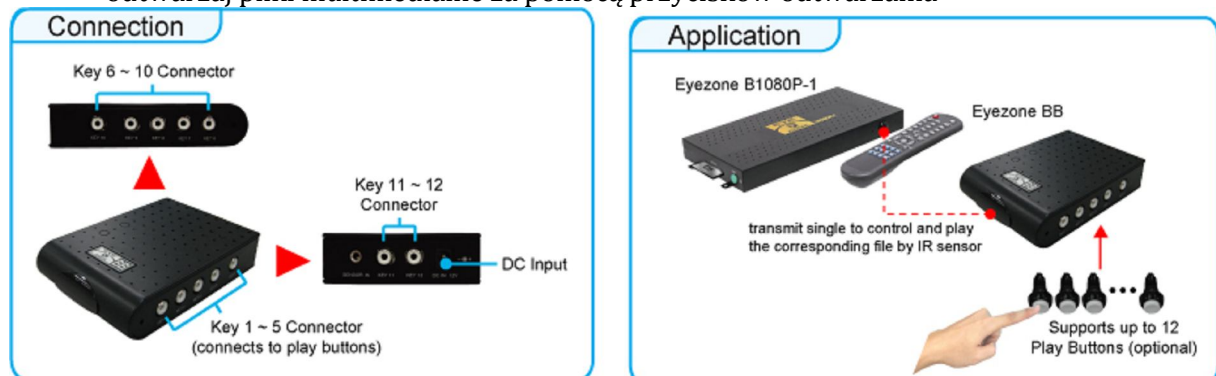


- NTP Server: ustaw serwer NTP
- Auto Download: ustaw czas automatycznego pobierania
- Remote FTP: Ustaw zdalny serwer FTP
- Reboot System: Po skonfigurowaniu kliknij „Send” aby uruchomić ponownie B1080P-1

10. Opcjonalne wyposażenie pomocnicze

10.1. Play-button Box (Eyezone BB)

- obsługa do 12 przycisków
- aby odtworzyć dany plik wciśnij jeden z odpowiadających mu przycisków
- połączenia sprzętowe
- odtwarzaj pliki multimedialne za pomocą przycisków odtwarzania



przykład: 5 przycisków odtwarzania (obsługuje do 12 przycisków odtwarzania)

Krok 1 : umieść 6 przykładowych plików na kartę pamięci (1 domyślny plik i 5 plików demo)

Uwaga : Pliki uporządkowane są rosnąco po nazwie pliku (liczby<małe litery<duże litery),

każdy przycisk jest przypisany do pliku według tego porządku.

Na przykład: Na karcie pamięci jest 6 domyslnych plików. Nazwy plików to a01.xxx, 33.xxx, b55.xxx, labc.xxx, 07.xxx, A01.xxx (xxx to rozszerzenie pliku)

Krok 2 : Włóż kartę pamięci do Eyezone B1080P-1 a urządzenie zacznie automatycznie odtwarzać domyślne pliki zaraz po włączeniu zasilania.

Krok 3 : Wciśnij jeden z pięciu przycisków odtwarzania, aby odtworzyć plik demo.

Krok 4 : Eyezone B1080P-1 obsługuje dwie opcje (powtarzaj domyślne / powtarzaj wszystko), kiedy zakończy się odtwarzanie plików demo. Funkcja może zostać ustawiona w menu (Other Setup -> Play Button)

Repeat Default: Eyezone B1080P-1 zacznie automatycznie odtwarzać pliki domyślne kiedy zakończy się odtwarzanie plików demo.

Repeat All: Eyezone B1080P-1 zacznie automatycznie odtwarzać wszystkie pliki demo po zakończeniu odtwarzania pliku demo.

10.2. Przyciski bezprzewodowych sensorów dotykowych

10.2.1. Cechy bezprzewodowych sensorów dotykowych

- Wersje OEM urządzenia posiadają 12, 24, lub 36 przycisków dotykowych
- Używane w otoczeniu różnych przedmiotów (szkło, plastik, akryl za wyjątkiem materiałów metalowych) o grubości 3mm-5mm oraz do 5cm dla urządzeń OEM



10.2.2. Pliki Demo

Przykład: Używanie 5 bezprzewodowych sensorów dotykowych

- umieść 6 przykładowych plików na kartę pamięci (1 domyślny plik i 5 plików demo)
Uwaga : Pliki uporządkowane są rosnąco po nazwie pliku (liczby<małe litery<duże litery),

każdy przycisk jest przypisany do pliku według tego porządku.

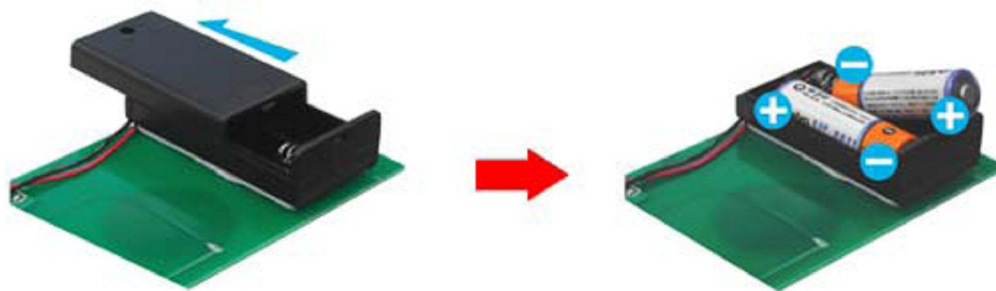
Na przykład: Na karcie pamięci jest 6 domyślnych plików. Nazwy plików to a01.xxx, 33.xxx, b55.xxx, labc.xxx, 07.xxx, A01.xxx (xxx to rozszerzenie pliku)

domyślny plik: 07.xxx plik demo 1: 1abc.xxx plik demo 2: 33.xxx

plik demo 3: a01.xxx plik demo 4: b55.xxx plik demo 5: A01.xxx

10.2.3. Przyciski bezprzewodowych sensorów dotykowych

Krok 1 : Włóż kartę pamięci do Eyezone B1080P-1 a urządzenie zacznie automatycznie odtwarzać domyślne pliki zaraz po włączeniu zasilania.



Krok 2 : Wciśnij jeden z pięciu bezprzewodowych przycisków dotykowych odtwarzania, aby odtworzyć plik demo

Krok 3 : Eyezone B1080P-1 obsługuje dwie opcje (powtarzaj domyślne / powtarzaj wszystko), kiedy zakończy się odtwarzanie plików demo. Funkcja może zostać ustawiona w menu (Other Setup -> Play Button)

Repeat Default: Eyezone B1080P-1 zacznie automatycznie odtwarzać pliki domyślne kiedy zakończy się odtwarzanie plików demo.

Repeat All: Eyezone B1080P-1 zacznie automatycznie odtwarzać wszystkie pliki demo po zakończeniu odtwarzania pliku demo.

11. Wykrywanie i usuwanie usterek

sytuacja	Możliwe rozwiązania
Brak obrazu	<ol style="list-style-type: none"> 1. Sprawdź przewód zasilający 2. Sprawdź czy przewody są prawidłowo połączone 3. Wciśnij przycisk „TV MODE” na pilocie aby wybrać odpowiednie wyjście 4. Upewnij się czy na karcie pamięci znajdują się pliki odpowiednich formatów 5. Sprawdź czy wyświetlacz jest podłączony do odpowiedniego wejścia wideo.
Brak reakcji zdalnego pilota	<ol style="list-style-type: none"> 1. Upewnij się że 2 baterie (AAA) umieszczone są prawidłowo 2. Upewnij się że nie ma żadnej przeszkody pomiędzy urządzeniem a pilotem
Brak dźwięku	<ol style="list-style-type: none"> 1. Sprawdź czy jest wyłączona funkcja MUTE 2. Sprawdź poziom głośności jest odpowiednich 3. Sprawdź czy przewody audio zostały połączone prawidłowo
Brak odpowiedzi podczas używania bezprzewodowych przycisków dotykowych	<ol style="list-style-type: none"> 1. Sprawdź biegunowość baterii

Nie działa sieć	<ol style="list-style-type: none">1. Sprawdź ustawienia IP w menu Network Setup (patrz punkt 7.1)2. Jeżeli używasz połączenia przewodowego upewnij się że przewód sieciowy wpięty jest zarówno do Eyezone B1080P-1 jak i do gniazda sieciowego.
-----------------	--

Gwarancja:

Konsorcjum FEN Sp. z o.o. prowadzi serwis gwarancyjny produktów oferowanych w serwisie dealerskim www.fen.pl.

Procedury dotyczące przyjmowania urządzeń do serwisu są odwrotne do kanału sprzedaży tzn.: w przypadku uszkodzenia urządzenia przez klienta końcowego, musi on dostarczyć produkt do miejsca jego zakupu.

Skrócone zasady reklamacji sprzętu:

Reklamowany sprzęt powinien być dostarczony w stanie kompletnym, w oryginalnym opakowaniu zabezpieczającym lub w opakowaniu zastępczym zapewniającym bezpieczne warunki transportu i przechowywania analogicznie do warunków zapewnianych przez opakowanie fabryczne.

Szczegółowe informacje dotyczące serwisu można znaleźć pod adresem www.fen.pl/serwis

Konsorcjum FEN współpracuje z Europejską Platformą Recyklingu ERP w sprawie zbiórki zużytego sprzętu elektrycznego i elektronicznego. Lista punktów, w których można zostawiać niepotrzebne produkty znajduje się pod adresem www.fen.pl/download/ListaZSEIE.pdf

Informacja o przepisach dotyczących ochrony środowiska

Dyrektywa Europejska 2002/96/EC wymaga, aby sprzęt oznaczony symbolem znajdującym się na produkcie i/lub jego opakowaniu ("przekreślony śmietnik") nie był wyrzucany razem z innymi niesortowanymi odpadami komunalnymi. Symbol ten wskazuje, że produkt nie powinien być usuwany razem ze zwykłymi odpadami z gospodarstw domowych. Na Państwu spoczywa obowiązek wyrzucania tego i innych urządzeń elektrycznych oraz elektronicznych w wyznaczonych punktach odbioru. Pozbywanie się sprzętu we właściwy sposób i jego recykling pomogą zapobiec potencjalnie negatywnym konsekwencjom dla środowiska i zdrowia ludzkiego. W celu uzyskania szczegółowych informacji o usuwaniu starego sprzętu prosimy się zwrócić do lokalnych władz, służb oczyszczania miasta lub sklepu, w którym produkt został nabyty.

Powyższa instrukcja jest własnością Konsorcjum FEN Sp. z o.o.



Dział Wsparcia Technicznego

Konsorcjum FEN Sp. z o.o.

Kontakt: support@fen.pl