

# exacqVision Surveillance Keyboard



**Podręcznik szybkiej instalacji**



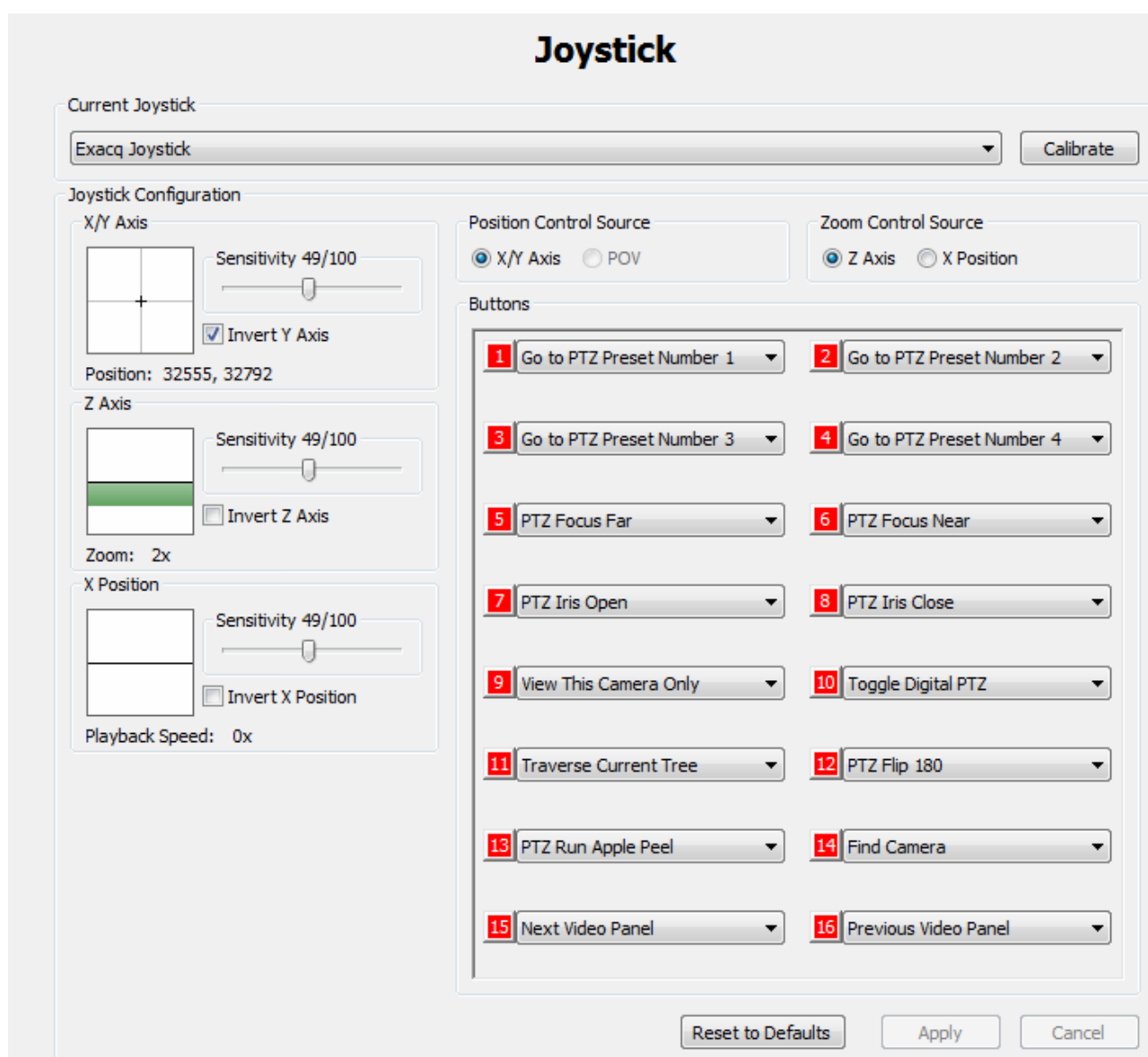
**Poznań 2012**

Ten dokument jest uzupełnieniem podręcznika użytkownika. Oba dokumenty można pobrać ze strony:

[https://exacq.com/products/exacqvision\\_keyboard.html](https://exacq.com/products/exacqvision_keyboard.html)

Większość systemów można konfigurować według następujących kroków:

1. Zainstaluj klienta exacqVision
2. Podłącz klawiaturę do wolnego portu USB
3. W oprogramowaniu klienta, przejdź do strony Ustawień Joysticka -urządzenie jest opisane jako "Exacq Joystick" na rozwijanej liście.
4. Skonfiguruj pozycję oraz kontrolę zoom według własnego uznania.
5. Przyciski klawiatury zmapowane są według poniższych wartości domyślnych:



6. Wciśnij każdy z przycisków aby sprawdzić ustawienia. Jeżeli klawiatura została poprawnie skonfigurowana każdy czerwony wskaźnik po naciśnięciu odpowiedniego przycisku zmieni się na kolor zielony.

7. Możesz zmienić zadania dowolnego z klawiszy wybierając odpowiednią akcję z rozwijanej listy. Po zakończeniu konfiguracji wciśnij przycisk „Apply” aby zapisać zmiany.

### Domyślnie zmapowane przyciski



**UWAGA:** Aby szybko i bez problemu przełączać się pomiędzy poszczególnymi kamerami, urządzenia powinny w nazwie być poprzedzone numerem, dzięki czemu można łatwo przełączyć kamerę naciskając gwiazdkę + numer + hash. Na przykład kamera o nazwie "8-Przedpokój" może być wywołane przez naciśnięcie \* 8 # lub np. kamera o nazwie "15-Parking" może być wywołane przez naciśnięcie \* 15 #.

# Gwarancja:

Konsorcjum FEN Sp. z o.o. prowadzi serwis gwarancyjny produktów oferowanych w serwisie dealerskim [www.fen.pl](http://www.fen.pl).

Procedury dotyczące przyjmowania urządzeń do serwisu są odwrotne do kanału sprzedaży tzn.: w przypadku uszkodzenia urządzenia przez klienta końcowego, musi on dostarczyć produkt do miejsca jego zakupu.

## Skrócone zasady reklamacji sprzętu:

Reklamowany sprzęt powinien być dostarczony w stanie kompletnym, w oryginalnym opakowaniu zabezpieczającym lub w opakowaniu zastępczym zapewniającym bezpieczne warunki transportu i przechowywania analogicznie do warunków zapewnianych przez opakowanie fabryczne.

Szczegółowe informacje dotyczące serwisu można znaleźć pod adresem [www.fen.pl/serwis](http://www.fen.pl/serwis)

Konsorcjum FEN współpracuje z Europejską Platformą Recyklingu ERP w sprawie zbiórki zużytego sprzętu elektrycznego i elektronicznego. Lista punktów, w których można zostawiać niepotrzebne produkty znajduje się pod adresem [www.fen.pl/download/ListaZSEIE.pdf](http://www.fen.pl/download/ListaZSEIE.pdf)

## Informacja o przepisach dotyczących ochrony środowiska

Dyrektywa Europejska 2002/96/EC wymaga, aby sprzęt oznaczony symbolem znajdującym się na produkcie i/lub jego opakowaniu ("przekreślony śmietnik") nie był wyrzucany razem z innymi niesortowanymi odpadami komunalnymi. Symbol ten wskazuje, że produkt nie powinien być usuwany razem ze zwykłymi odpadami z gospodarstw domowych. Na Państwu spoczywa obowiązek wyrzucania tego i innych urządzeń elektrycznych oraz elektronicznych w wyznaczonych punktach odbioru. Pozbywanie się sprzętu we właściwy sposób i jego recykling pomogą zapobiec potencjalnie negatywnym konsekwencjom dla środowiska i zdrowia ludzkiego. W celu uzyskania szczegółowych informacji o usuwaniu starego sprzętu prosimy się zwrócić do lokalnych władz, służb oczyszczania miasta lub sklepu, w którym produkt został nabyty.

**Powyższa instrukcja jest własnością Konsorcjum FEN Sp. z o.o.**



Dział Wsparcia Technicznego

Konsorcjum FEN Sp. z o.o.

Kontakt: [help@fen.pl](mailto:help@fen.pl)

---

---