

Instrukcja obsługi

wePresent



Poznań 2009

1. Wstęp

wePresent WPS820 to urządzenie, które podłączone do projektora lub telewizora pozwala na bezprzewodową prezentację obrazu i dźwięku z maksymalnie 4 urządzeń jednocześnie (podział ekranu na 4)

Głównym atutem wePresent jest wygoda i łatwość użytkowania oraz instalacji.

Wystarczy uruchomić dołączoną na pamięci flash lub pobraną z internetu bezpłatną aplikację na notebooku lub PDA wyposażonym w WiFi i zalogować się do wePresent.

Do urządzenia podłączonych może być jednocześnie 32 użytkowników, którzy dopuszczani są do transmisji przez prowadzącego konferencję.

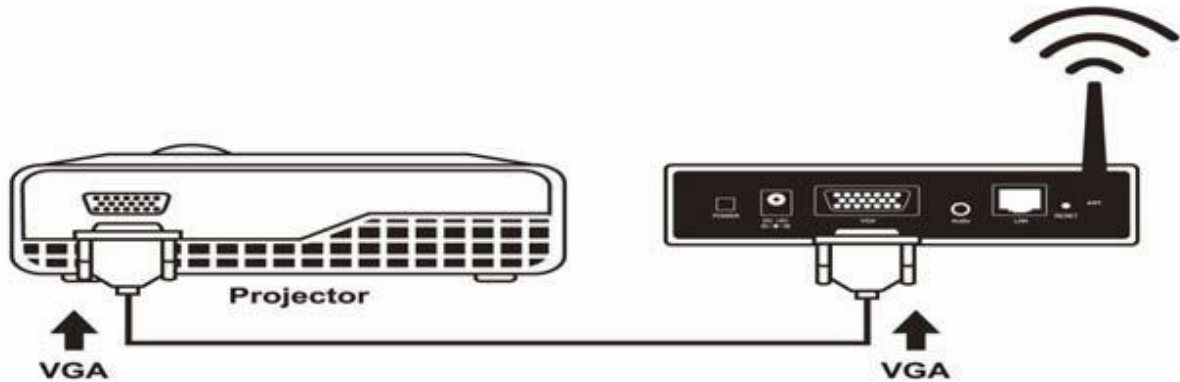
Dodatkowe funkcje jak:

- możliwość administrowania wyświetlanym obrazem,
- przesyłanie video w wysokiej rozdzielczości,
- przesyłanie plików muzycznych,
- wsparcie dla systemu MAC,

sprawia, że wePresent WPS820 to idealne rozwiązanie we wszelkiego rodzaju salach konferencyjnych oraz podczas wszelkich prezentacji biznesowych.

2. Szybki start

Krok1. Podłącz kablem VGA projektor z wePresent, włącz zasilanie projektora.



Krok2. Włącz zasilanie wePresent. Gdy projektor wyświetli ekran startowy tak jak poniżej, oznacza to że urządzenie jest gotowe do pracy.



Krok3. Upewnij się czy bezprzewodowa karta sieciowa jest aktywna, następnie połącz się bezprzewodowo z wePresent.

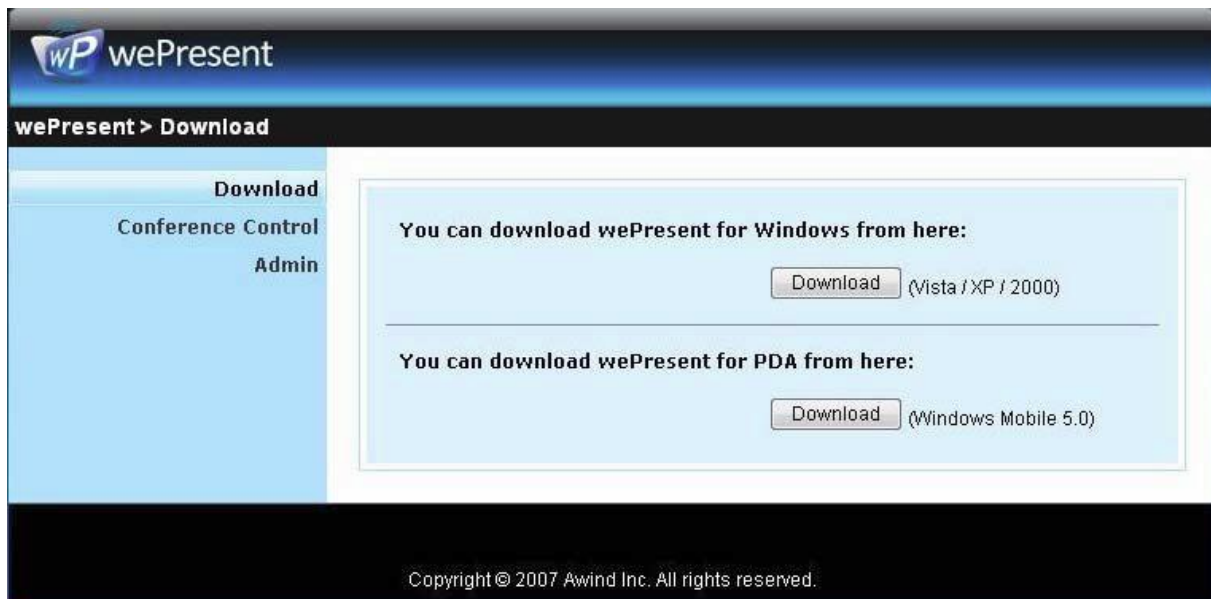
Krok4. Uruchom przeglądarkę internetową, zostaniesz automatycznie przeniesiony do strony administracyjnej, możesz tą czynność wykonać ręcznie wpisując domyślny adres wePresent.

Uwaga: Domyślny adres wePresent to 192.168.10.100 lub odwołaj się do adresu IP widocznego w dolnym lewym rogu ekranu projektora.



Krok5. Pobierz oprogramowanie klienckie. Proszę wybrać "Windows Vista / XP / 2000" lub "Windows Mobile 5.0" i uruchomić instalator.

Po zainstalowaniu programu, skrót wePresent pojawi się na pulpicie.



Krok6. Upewnij się, czy firewall umożliwia aplikacji wePresent na ruch wychodzący/przychodzący.

Krok7. Wprowadź Login (Login można zobaczyć na ekranie projektora)



Krok8. Kliknij przycisk "Play", aby rozpocząć prezentację!



3. Aplikacja kliencka

3.1 Uruchamianie programu

Po pomyślnym pobraniu i instalacji aplikacji klienckiej dla systemu Windows, postępuj według poniższych punktów.

Krok1. Kliknij dwukrotnie ikonę aplikacji, aby ją uruchomić.



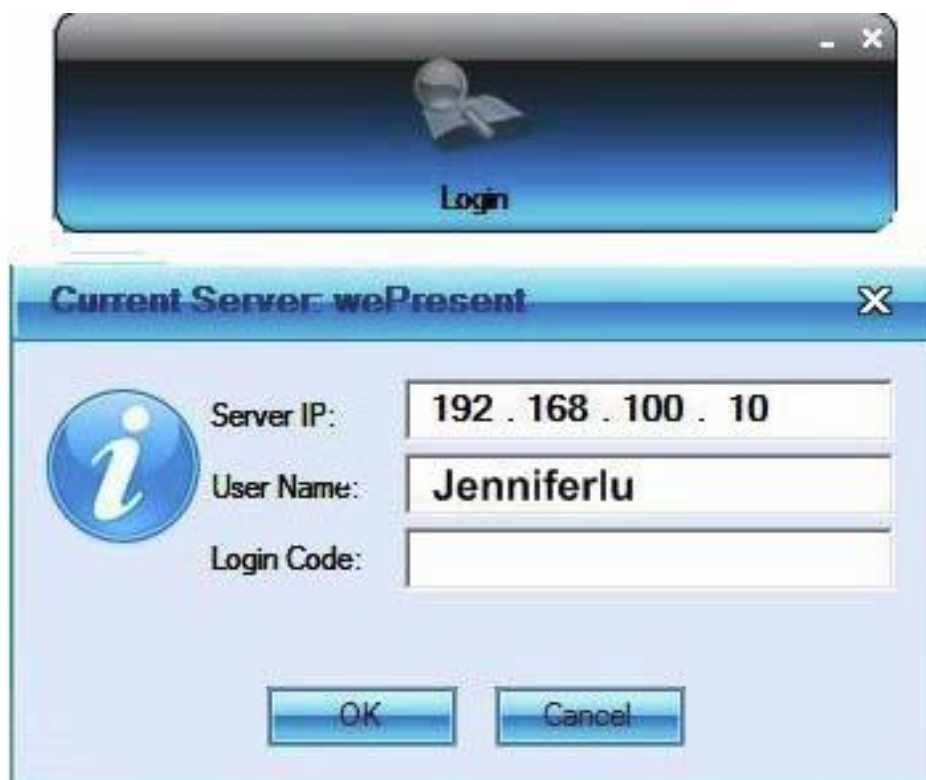
Krok2. Program rozpocznie wyszukiwanie wePresent automatycznie

Krok3. Jeśli wePresent zostanie wykryte, pojawi się okno w którym należy podać Login.

Wyszukiwanie urządzenia.



Po wykryciu urządzenia, pojawi się monit o Login.



3.2 Logowanie

Krok1. Po pojawieniu się okna logowania, wprowadź kod, aby rozpocząć prezentację.

Krok2. Możesz zobaczyć kod logowania na ekranie projektora.



3.3 Opis przycisków

Krok1. Po pomyślnym zalogowaniu się, zobaczysz główne UI wePresent.

Krok2. Aby kontrolować aplikację użyj poniższych przycisków.



Wyświetl obraz na pełny ekran lub dzielony .



Projekcja na pełnym ekranie.



Dzielony ekran #1



Dzielony ekran #2



Dzielony ekran #3



Dzielony ekran #4



Pausa



Stop



Odśwież



Login



Podczas Projektji ta ikona powinna migać



Menu





Minimalizuj




Zamknij


3.4 Włączanie/wyłączenie prezentacji

Kliknij  aby rozpocząć prezentację (pełno ekranową lub dzieloną)

Kliknij  aby zatrzymać prezentację.

Kliknij  aby wstrzymać wyświetlanie obrazu.

3.5 Otwórz interfejs webowy

Kliknij  aby otworzyć menu i wybrać funkcję "Web Administrator" .



3.6 Wyszukiwanie serwera

Kliknij „serach serwer” aby wyszukać wePresent.



3.7 Tworzenie tokena USB

Kliknij „Make wePresent Token” aby utworzyć token USB, proszę podążaj według zaleceń kreatora.

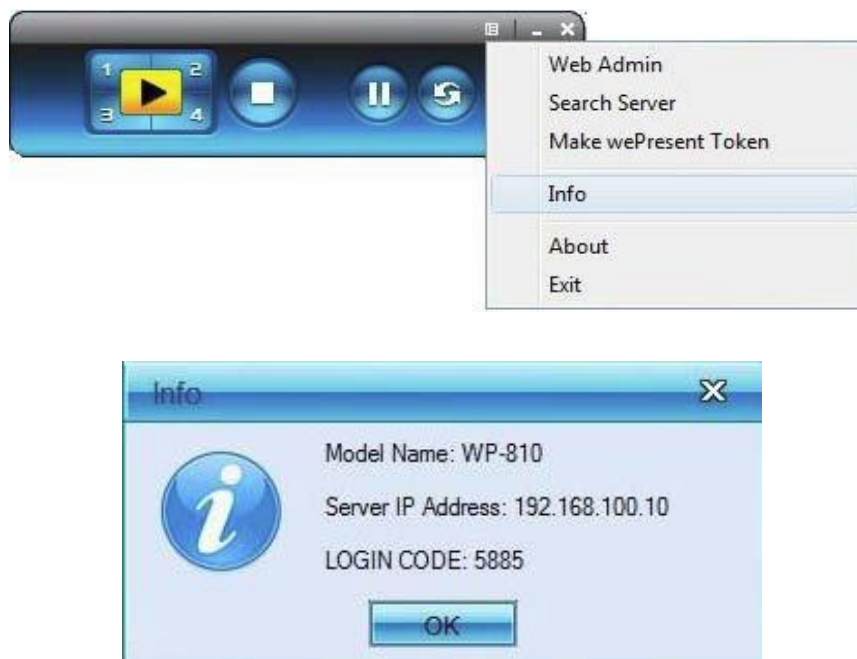






3.8 Informacje o systemie

Kliknij „Info: aby pokazać informacje o systemie. W podsumowaniu będą ujęte takie informacje jak: model urządzenia, adres IP etc.



3.9 wePresent dla PDA

Aby wyświetlić ekran Twojego PDA na wePresent, wykonaj następujące czynności:

Krok1. Uruchom adapter sieci bezprzewodowej i połącz się z wePresent

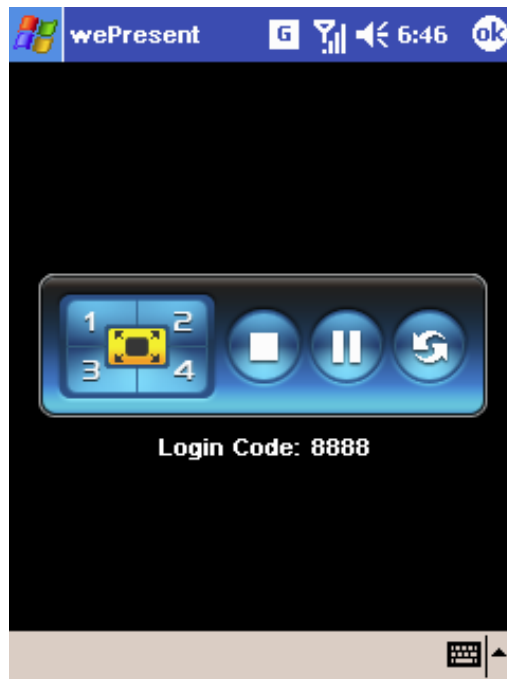
Krok2. Aby pobrać oprogramowanie dla klienta PDA.

Otwórz przeglądarkę, wprowadź adres IP serwera, pobierz odpowiednią aplikację.

Krok3. Zainstaluj klienta na PDA.

Krok4. Uruchom oprogramowanie i podaj login.

Krok5. Rozpocznij projekcję.



3.10 Opuszczenie aplikacji klienckiej



Kliknij aby zamknąć program.

4. Interfejs administracyjny

4.1 Strona główna

Krok1. Upewnij się że jesteś prawidłowo połączony z wePresent .

Krok2. Otwórz przeglądarkę internetową, zostaniesz automatycznie przekierowany na stronę administracyjną.

Krok3. Jeśli nie, wprowadź adres IP w pasku adresu, adres IP będzie wyświetlony w lewym dolnym rogu.

Krok4. Domyślny adres IP to: 192.168.100.10



4.2 Pobieranie oprogramowania

Krok1. Zaznacz odnośnik „Download Software”

Krok2. Proszę wybrać "Windows Vista / XP / 2000" lub "Windows Mobile 5.0" i wykonać pobrany program instalacyjny.

Krok3. Postępuj zgodnie z instrukcjami Kreatora instalacji, aby zakończyć proces.

Krok4. Jeśli pojawi się okno "Alert zabezpieczeń systemu Windows". Naciśnij przycisk "Odblokuj", aby kontynuować instalację.

Krok5. Po zakończeniu instalacji, na pulpicie pojawi się skrót do zainstalowanego oprogramowania.



4.3 Kontrola nad konferencją

Krok1. Ta funkcja pozwala zorganizować spotkanie płynnie bez przekazywania kabla do projektora inny uczestnikom.

Krok2. Wybierz odnośnik „**Conference Control**”

Krok3. Wprowadź hasło, domyślną wartością jest “trainer”, następnie kliknij przycisk [Login].



Krok4. Po zalogowaniu się , zobaczysz listę użytkowników zalogowanych do urządzenia.

Krok5. Są tu trzy kolumny, "Computer Name", "Play Control" i "IP Address".

Krok6. Play Control (kontrola odtwarzania), Istnieje sześć przycisków, w tym Play (Full) Odtwórz na części #1, Odtwórz na część #2 , Odtwórz na część #3, Odtwórz na część #4, i Stop.

Krok7. User List (lista użytkowników)



4.4 Panel administracyjny (Admin)



Krok1. Kliknij [Admin] a następnie wprowadź hasło do logowania na stronie internetowej.

Krok2. Domyślne hasło to „admin”.

4.5 System Status

W zakładce System Status wyświetlane są szczegółowe informacje na temat urządzenia.

Model Name: nazwa modelu

Versions:

1. Firmware version no.: wersja wgranego oprogramowania

Network Status:

1. IP address : adres IP
2. Subnet Mask : maska podsieci
3. Default Gateway : domyślna brama
4. Wireless MAC address : adres MAC sieci bezprzewodowej
5. Wire MAC address : adres MAC sieci przewodowej

Connection Status:

1. Projecting status: wskazuje oczekiwanie na projekcję “Waiting for projecting” albo projekcję “Projecting”
2. Total Users: wskazuje ilość podłączonych użytkowników

4.6 Ustawienia sieciowe (Network Setup)

wePresent > Admin > Network Setup Logout »

System Status
Network Setup
Projection Setup
Change Passwords
Reset to Default
Firmware Upgrade

Reboot System

IP Setup
 Obtain an IP address automatically Use the following IP address:
IP Address: 192 . 168 . 100 . 10
Subnet Mask: 255 . 255 . 255 . 0
Default Gateway: 192 . 168 . 100 . 10

DHCP Server Setup
 Auto Disable
Start IP: 192 . 168 . 100 . 11
End IP: 192 . 168 . 100 . 254

Wireless Setup
Wireless LAN: Enable Disable
Region: --- WORLDWIDE ---
SSID: wePresent
SSID Broadcast: Enable Disable
Channel: Auto
WEP: Disable
Key:

GateKeeper
 All Pass All Block Internet Only(port 80 & 443)

Apply Cancel

Copyright © 2007 Awind Inc. All rights reserved.

<Auto-Konfiguracja>

Domyślne wePresent działa jako klient DHCP. Dlatego po podpięciu do sieci gdzie występuje serwer DHCP, urządzenie automatycznie pobiera adres IP. Jeśli w sieci lokalnej nie ma serwera DHCP, wePresent automatycznie przejmuje jego rolę.

< IP Setup>

- Możesz wybrać automatyczne pobieranie adresu IP “obtain IP address automatically” albo wprowadzić adres ręcznie “Use the following IP address”.
- Adres IP (IP Address): wartość domyślna 192.168.100.10.
- Maska Podsięci(Subnet Mask): wartość domyślna 255.255.255.0
- Domyślna Brama (Default Gateway): wartość domyślna 192.168.100.10

<DHCP Server Setup>

- Możesz wybrać opcję „Auto” albo wyłączyć serwer DHCP poprzez wybór opcji „Disable”
- Start IP: Początkowy adres IP.
- End IP: Końcowy adres IP.

< Wireless Setup>

Ustawienia sieci bezprzewodowej

- Region: wybór regionu, ilość dostępnych kanałów
- SSID: nazwa sieci, maksymalnie do 32 znaków
- Channel: automatyczny albo manualny wybór kanału
- WEP: zabezpieczenie sieci bezprzewodowej
- Key: Jeśli WEP jest aktywny, musisz ustawić wartość klucza WEP w zależności od wybranego trybu.

< Gatekeeper>

Ustawienia prostego firewalla

Gatekeeper jest przeznaczone do zapewnienia bezpieczeństwa sieci w.

- All Block: blokuje dostęp użytkowników (poprzez sieć bezprzewodową) do sieci (LAN)
- All Allow: udostępnia użytkownikom sieć lokalną
- Internet Only: umożliwia komunikację po portach 80 i 443.

<Apply >: Naciśnij przycisk, aby zachować ustawienia.

<Cancel>: Naciśnij przycisk, aby odrzuć wprowadzone zmiany.

<Back>: Powrót do menu.

4.7 Ustawienia projekcji (Projection Setup)



<Resolution>: Możliwe rozdzielczości 1024*768, 1280x768 i 800*600.

<Color Depth>: Wybór głębi kolorów, 16bit lub 32bit

<Screen Refresh Rate>: Odświeżanie obrazu, możliwy wybór 60 Hz and 75Hz.

<Login Code>: Jeżeli nie chcesz używać loginu wybierz opcję "Disable". Jeżeli chcesz ażeby login był za każdym razem generowany wskaż opcję "Random", możesz też wprowadzić własny cztero-cyfrowy login wybierając ostatnią opcję "Use the following code" .

<Apply> : Zachowuje wprowadzone zmiany

<Cancel>: Odrzuca wszystkie wprowadzone zmiany



4.8 Zmiana hasła (Change Password)

Wybierz odnośnik [Change Password], aby zmienić hasło.

<Enter New Password>: podaj nowe hasło.

<Confirm New Password>: potwierdź nowe hasło wpisując je ponownie.

<Apply>: Zachowaj wprowadzone zmiany.

4.9 Reset do ustawień fabrycznych (Reset to Default)



Wybierz odnośnik **[Reset to Default]**.

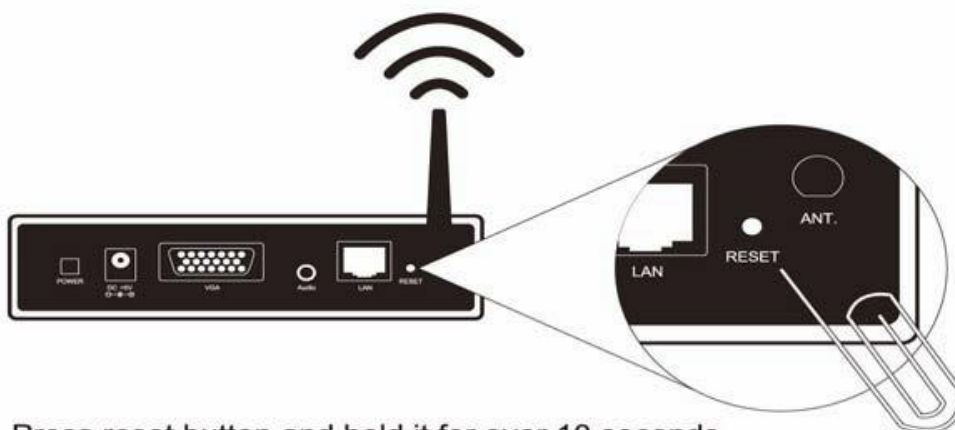
<Apply>: Aby przywrócić ustawienia fabryczne kliknij przycisk „Apply”.

*** Innym sposobem, aby przywrócić fabryczne ustawienia, jest wykonanie poniższych kroków.

Krok1. Wciśnij Przycisk „Reset” i trzymając go włącz urządzenie.

Krok2. Stan taki utrzymuj przez około 10 sekund.

Krok3. Urządzenie powinno zostać zresetowane do ustawień fabrycznych.



Press reset button and hold it for over 10 seconds.

4.10 Aktualizacja firmware (Firmware Upgrade)

A screenshot of the wePresent Admin Firmware Upgrade page. The page has a blue header with the wePresent logo and a navigation bar with "wePresent > Admin > Firmware Upgrade" and a "Logout" button. On the left, there is a sidebar menu with options: System Status, Network Setup, Projection Setup, Change Passwords, Reset to Default, Firmware Upgrade (highlighted), and Reboot System. The main content area shows the Firmware Upgrade section with the following information:

Firmware Version	2.6.1.0
Release Date	20071108

After you apply "Upgrade" button, projecting function will be terminated ..

File Name

Copyright © 2007 Awind Inc. All rights reserved.

Wybierz odnośnik [**Firmware Upgrade**].

Krok1. Po pierwsze, musisz pobrać najnowszy plik z firmware.

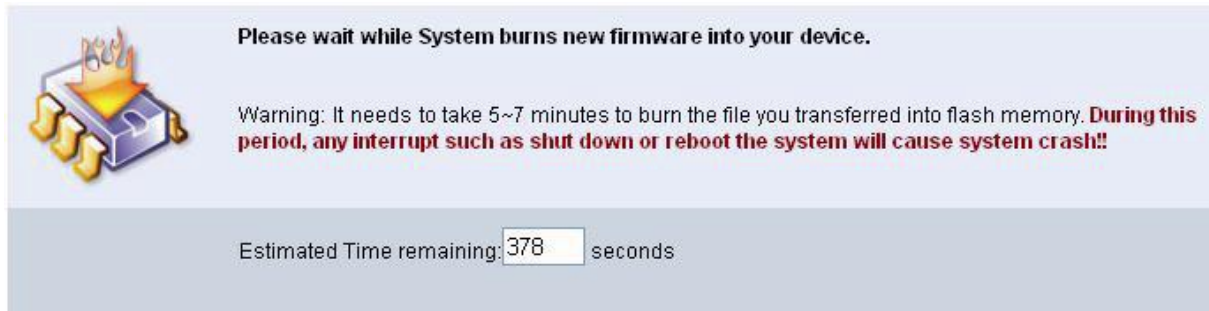
Krok2. Kliknij <Browse> aby określić nazwę pliku, który chcesz zaktualizować.

Krok3. Kliknij <Upgrade>, aby rozpocząć aktualizację.

Krok4. Pojawi się okienko z ostrzeżeniem i licznikiem odliczającym czas który pozostał do zakończenia procesu aktualizacji.

Krok5. Po kilku minutach, pojawi się wiadomość informująca o zakończeniu aktualizacji.

Krok6. Uruchom ponownie wePresent.



Ostrzeżenie: Nie wyłączaj wePresent podczas aktualizacji oprogramowania, w przeciwnym wypadku urządzenie może zostać uszkodzone.

4.11 Restart urządzenia (Reboot System)



Wybierz odnośnik **[Reboot System]**, aby zrestartować urządzenie.

<Apply>: Kliknięcie tego przycisku, spowoduje automatyczny restart.

4.12 Wylogowanie się (Logout)

wePresent

wePresent > Admin > System Status Logout »

System Status	Model Name	WP-810
Network Setup	Versions	
Projection Setup	Firmware Version	2.6.1.0
Change Passwords	Network Status	
Reset to Default	IP Address	192.168.100.10
Firmware Upgrade	Subnet Mask	255.255.255.0
Reboot System	Default Gateway	192.168.100.10
	Wireless MAC Address	00:16:44:6B:C9:20
	Wire MAC Address	00:12:5F:00:23:C6
	Connection Status	
	Projecting Status	Waiting for Projecting
	Total Users	1

Copyright © 2007 Awind Inc. All rights reserved.

Gwarancja:

Konsorcjum FEN Sp. z o.o. prowadzi serwis gwarancyjny produktów oferowanych w serwisie dealerskim www.fen.pl.

Procedury dotyczące przyjmowania urządzeń do serwisu są odwrotne do kanału sprzedaży tzn.: w przypadku uszkodzenia urządzenia przez klienta końcowego, musi on dostarczyć produkt do miejsca jego zakupu.

Skrócone zasady reklamacji sprzętu:

Reklamowany sprzęt powinien być dostarczony w stanie kompletnym, w oryginalnym opakowaniu zabezpieczającym lub w opakowaniu zastępczym zapewniającym bezpieczne warunki transportu i przechowywania analogicznie do warunków zapewnianych przez opakowanie fabryczne.

Szczegółowe informacje dotyczące serwisu można znaleźć pod adresem www.fen.pl/serwis

Konsorcjum FEN współpracuje z Europejską Platformą Recyklingu ERP w sprawie zbiórki zużytego sprzętu elektrycznego i elektronicznego. Lista punktów, w których można zostawiać niepotrzebne produkty znajduje się pod adresem www.fen.pl/download/ListaZSEIE.pdf

Informacja o przepisach dotyczących ochrony środowiska

Dyrektywa Europejska 2002/96/EC wymaga, aby sprzęt oznaczony symbolem znajdującym się na produkcie i/lub jego opakowaniu ("przekreślony śmietnik") nie był wyrzucany razem z innymi niesortowanymi odpadami komunalnymi. Symbol ten wskazuje, że produkt nie powinien być usuwany razem ze zwykłymi odpadami z gospodarstw domowych. Na Państwu spoczywa obowiązek wyrzucania tego i innych urządzeń elektrycznych oraz elektronicznych w wyznaczonych punktach odbioru. Pozbywanie się sprzętu we właściwy sposób i jego recykling pomogą zapobiec potencjalnie negatywnym konsekwencjom dla środowiska i zdrowia ludzkiego. W celu uzyskania szczegółowych informacji o usuwaniu starego sprzętu prosimy się zwrócić do lokalnych władz, służb oczyszczania miasta lub sklepu, w którym produkt został nabyty.

Powyższa instrukcja jest własnością Konsorcjum FEN Sp. z o.o.



Dział Wsparcia Technicznego

Konsorcjum FEN Sp. z o.o.

Kontakt: support@fen.pl