

# Y-3651

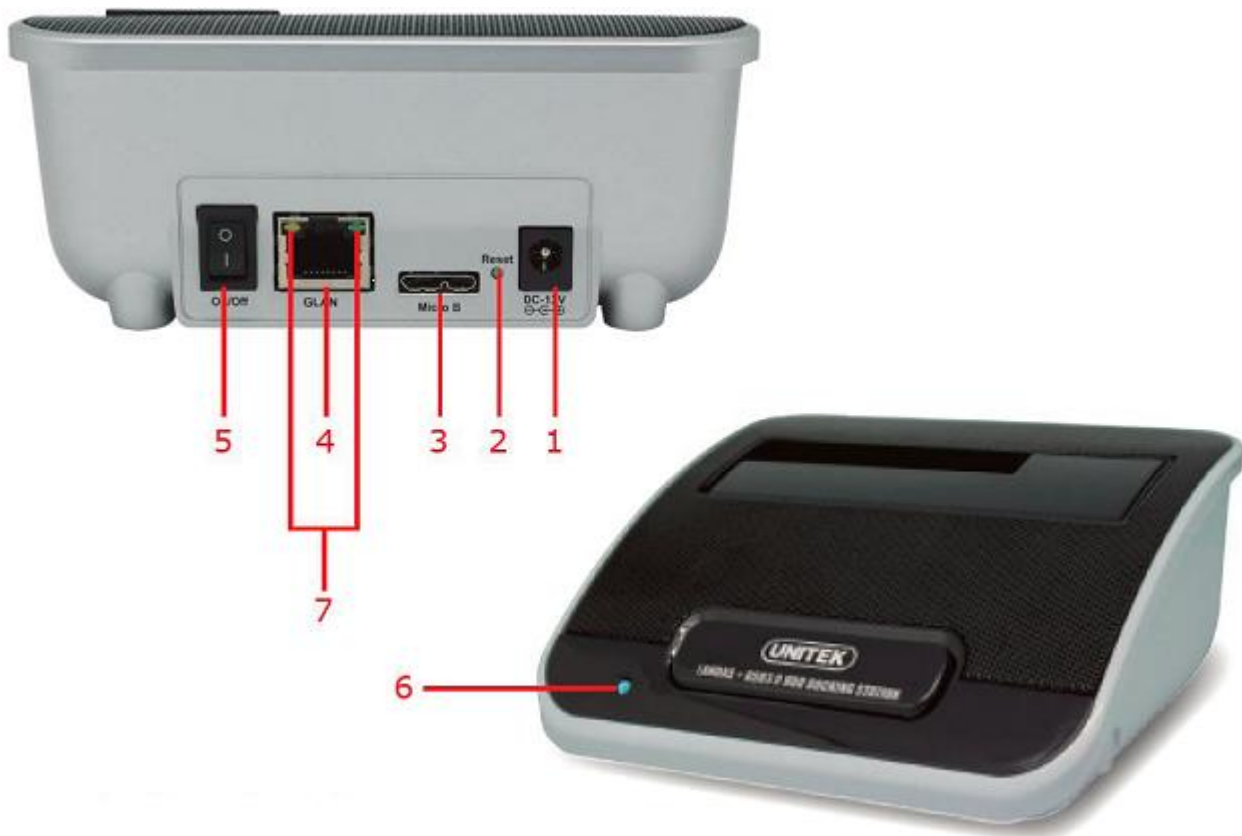
## Instrukcja szybkiej instalacji



Poznań 2013

<b>Ustawienia</b>	
Domyślny adres IP	169.254.0.1
Domyślny użytkownik	admin
Domyślne hasło	admin

## Widok



1. Złącze zasilania (wejście: DC 12V/2A)
2. Przycisk reset
  - a. Aby zresetować włącz urządzenie jednocześnie trzymając wciśnięty przycisk reset przez minimum 5 sekund.
3. Port USB3.0
  - a. Wstecznie kompatybilny z USB2.0
4. Port RJ45
  - a. 10/100/1000Mbps Autodetekcja
5. Przełącznik zasilania On/Off
6. Dioda LED - zasilanie

- a. Zielona – podłączony do sieci
- b. Czerwona – trwa transfer danych

#### 7. Diody LED – sieć

- a. Zielona – Podłączony do sieci
- b. Żółta – trwa transfer danych

### Środki ostrożności:

Nie wystawiaj urządzenie na działanie bezpośrednich promieni słonecznych, unikaj stawiania urządzenia w miejscu narażonym na działanie silnych pól elektromagnetycznych. Dopuszczalna temperatura pracy do 35°, dopuszczalna wilgotność >90%

Ustaw urządzenie w miejscu stabilnym wolnym od wibracji aby nie narażać dysku na uszkodzenia.


Nie używaj zasilaczy o napięciu większym niż 12V 2A DC

Po bezpiecznym odmontowaniu z systemu odłącz przewody, wyłącz urządzenie i wyciągnij dysk twardy z Y-3651

Korzystaj tylko z oryginalnego zasilacza który znajduje się w zestawie z Y-3651

### Połączenie:

#### 1. Podłącz Y-3651 do przełącznika w routerze

- a. Umieść płytę CD w napędzie komputera, dwukrotnie kliknij na ikonę Java 

Instalacja uruchomi się automatycznie

#### 2. Typy połączenia

- a. Połącz Y-3651 do PC za pomocą przewodu USB3.0



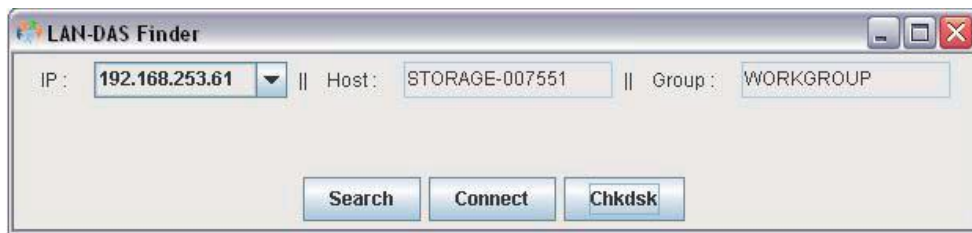
- b. Lub połącz Y-3651 do routera



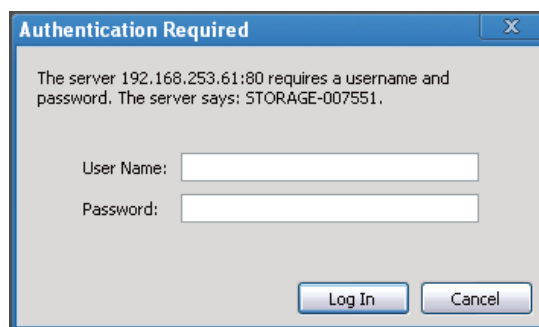
## Uruchomienie

1. Włącz urządzenie, odczekaj około 50 sekund

2. Użyj aplikacji „SDisk.jar”  aby wyszukać urządzenie w sieci



3. Po wykryciu urządzenia w sieci, kliknij na przycisk connect. Wyświetli się okno logowania. Wprowadź domyślny login i hasło administratora (login admin; hasło admin)



## Funkcje

Status  
Network  
Maintenance

Samba Server  
WebDAV Server  
FTP Server  
BitTorrent  
Media Server

System Information		
Host/Group Name	STORAGE-007551 / WORKGROUP	<a href="#">Change</a>
Admin/Password	admin / ●●●●●	<a href="#">Change</a>
Date/Time	2012/03/22 17:19:10 GMT 8:00	<a href="#">Change</a>
Firmware Version	JCS358E-1.03zLOADER 1.04U W1.05	
Codepage	English <input type="button" value="help"/>	<a href="#">Apply</a>
Web Language	English	

Network Information		
Internal IP	192.168.253.61	
External IP	223.255.182.82	
MAC Address	00:24:8c:00:75:51	
PPPoE	0.0.0.0	<a href="#">Connect</a>

Server Information		
ENABLE / DISABLE		
DHCP Server	<input type="radio"/>	<input checked="" type="radio"/>
Samba Server	<input checked="" type="radio"/>	<input type="radio"/>
WebDAV Server	<input checked="" type="radio"/>	<input type="radio"/>
FTP Server	<input checked="" type="radio"/>	<input type="radio"/>
Media Server	<input checked="" type="radio"/>	<input type="radio"/>

Interface Information	
Disk ID	Seagate ST3160811AS
Capacity	149.04 GB Free / 149.05 GB Total

Główny interfejs dostarcza podstawowych informacji o systemie oraz ułatwia zarządzanie funkcjami.

Status – wyświetla podstawowe informacje o systemie

Network – umożliwia konfigurację interfejsu sieciowego

Maintenance- umożliwia formatowanie dysku twardego, wgrywanie firm waru czy przywracanie ustawień fabrycznych

Samba Server – umożliwia konfigurację serwera Samba

WebDav Server – umożliwia konfigurację serwera WebDav

FTP Server – umożliwia konfigurację serwera FTP

BitTorrent – umożliwia konfigurację klienta BitTorrent

Media Server – umożliwia konfigurację serwera multimedialnych

# Gwarancja:

Konsorcjum FEN Sp. z o.o. prowadzi serwis gwarancyjny produktów oferowanych w serwisie dealerskim [www.fen.pl](http://www.fen.pl).

Procedury dotyczące przyjmowania urządzeń do serwisu są odwrotne do kanału sprzedaży tzn.: w przypadku uszkodzenia urządzenia przez klienta końcowego, musi on dostarczyć produkt do miejsca jego zakupu.

## Skrócone zasady reklamacji sprzętu:

Reklamowany sprzęt powinien być dostarczony w stanie kompletnym, w oryginalnym opakowaniu zabezpieczającym lub w opakowaniu zastępczym zapewniającym bezpieczne warunki transportu i przechowywania analogicznie do warunków zapewnianych przez opakowanie fabryczne.

Szczegółowe informacje dotyczące serwisu można znaleźć pod adresem [www.fen.pl/serwis](http://www.fen.pl/serwis)

Konsorcjum FEN współpracuje z Europejską Platformą Recyklingu ERP w sprawie zbiórki zużytego sprzętu elektrycznego i elektronicznego. Lista punktów, w których można zostawiać niepotrzebne produkty znajduje się pod adresem [www.fen.pl/download/ListazSEIE.pdf](http://www.fen.pl/download/ListazSEIE.pdf)

## Informacja o przepisach dotyczących ochrony środowiska

Dyrektywa Europejska 2002/96/EC wymaga, aby sprzęt oznaczony symbolem znajdującym się na produkcie i/lub jego opakowaniu ("przekreślony śmietnik") nie był wyrzucany razem z innymi niesortowanymi odpadami komunalnymi. Symbol ten wskazuje, że produkt nie powinien być usuwany razem ze zwykłymi odpadami z gospodarstw domowych. Na Państwu spoczywa obowiązek wyrzucania tego i innych urządzeń elektrycznych oraz elektronicznych w wyznaczonych punktach odbioru. Pozbywanie się sprzętu we właściwy sposób i jego recykling pomogą zapobiec potencjalnie negatywnym konsekwencjom dla środowiska i zdrowia ludzkiego. W celu uzyskania szczegółowych informacji o usuwaniu starego sprzętu prosimy się zwrócić do lokalnych władz, służb oczyszczania miasta lub sklepu, w którym produkt został nabyty.

**Powyższa instrukcja jest własnością Konsorcjum FEN Sp. z o.o.**



Dział Wsparcia Technicznego

Konsorcjum FEN Sp. z o.o.

Kontakt: [help@fen.pl](mailto:help@fen.pl)

---

---