

RAMPAGE ARTY X13

Głośnik Bluetooth 2.0

MULTIMEDIALNY USB 5V 45DB Głośnik gamingowy

Specyfikacja i cechy



===== Podstawowa specyfikacja =====

Sposób podłączenia: 3.5MM AUDIO JACK+ZASILANIE USB

Ilość głośników: 2

Moc na głośnik [W]: 3W*2

Moc szczytowa: 10W

Kontrola głośności [y / n]: Tak

BLUETOOTH 5.0

===== Szczegółowa specyfikacja =====

Impedancja [Ohm]: 4 Ohm

Zakres częstotliwości [... - ... Hz]: 150Hz-20KHz

Poziom głośności (dB): >45dB

Separacja: ≥ 35 db

Kompatybilny z wszystkimi urządzeniami posiadającymi wyjście mini jack 3.5mm

Materiał: Plastik + Metal

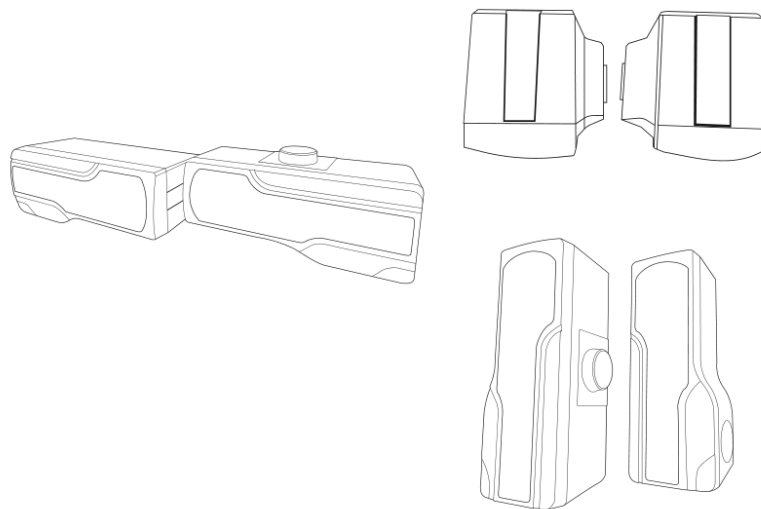
Kable: 100-120 cm USB i Audio, 80-90 cm głośnik do głośnika

Zasilane przez USB 5V

Wielkość głośnika: 380(S)*80(D)*70(W)mm

Waga netto [kg]: 820g

Instrukcja

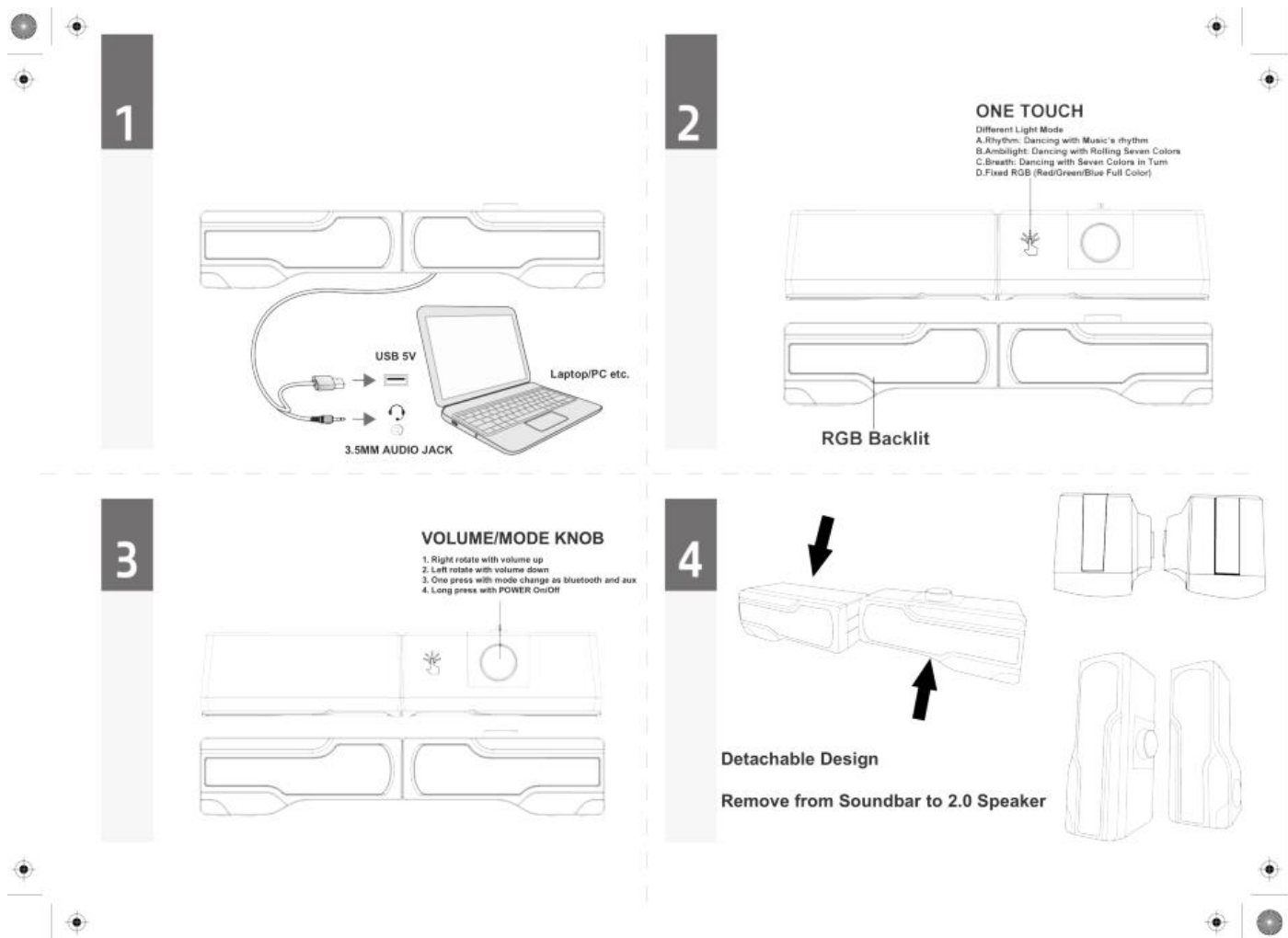


Przygotowanie produktu

- * Wyjmij produkt z opakowania
- * Wyjmij całą zawartość opakowania.

Opakowanie zawiera:

- * Głośniki x1
- * Instrukcja obsługi x1



Instrukcja użytkownika

* Podłącz głośniki do zasilania

Podłącz micro-usb do portu USB w komputerze lubi innym urządzeniu.

* Podłącz 3,5mm do źródła dźwięku.

* Dostosuj głośność

Przekręć pokrętko w lewo aby zmniejszyć głośność, przekręć w prawo aby zwiększyć głośność. Wciśnij raz aby zmienić tryb z AUX do Bluetooth i na odwrót. Długie wciśnięcie spowoduje wyłączenie/włączenie urządzenia.

DO UWAGI UŻYTKOWNIKA KOŃCOWEGO

1. Zaleca się zachowanie paragonu lub innego dowodu zakupu oraz opakowania produktu w okresie trwania gwarancji

2. Nie usuwaj, nie gub, nie rozdieraj etykiet produktu oraz kodu kreskowego, na którym znajdują się litery S/N (serial numer). Produkty, których numerów seryjnych nie można odczytać, NIE SĄ OBJĘTE GWARANCJĄ.

3. Nie upuszczaj, nie rozbijaj i nie dopuszczaj do kontaktu produktu z wodą; nie kładź na nim ciężkich przedmiotów; trzymać z dala od zakurzonego i wilgotnego środowiska; Wady powstałe w produktach pracujących w zapyłonym, ciepłym i wilgotnym środowisku oraz w produktach posiadających uszkodzenia fizyczne uważa się za NIEOBJĘTE GWARANCJĄ.

4. Niniejsza Karta Gwarancyjna jest ważna wyłącznie dla produktu w niej wymienionego.

5. Wady powstałe na skutek zmian napięcia, instalacji elektrycznej lub uziemienia statycznego nie

podlegają GWARANCJI.

6. Fizyczne ingerencje w produkt przez osoby/podmioty inne niż autoryzowany personel serwisowy powodują wygaśnięcie gwarancji produktu.

7. W przypadku problemów związanych z produktem możesz go przesłać za pośrednictwem sprzedawcy, u którego zakupiłeś produkt, do naszego serwisu technicznego. (Konsorcjum Fen Sp. z o.o., Czarnkowska 13, 60-415 Poznań)

WSPARCIE W PRZYPADKU USZKODZEŃ TECHNICZNYCH

Jakakolwiek fizyczna ingerencja w produkt dokonana przez Ciebie lub podmiot inny niż autoryzowany serwis

techniczny powoduje wygaśnięcie gwarancji na produkt objęty zakresem gwarancyjnym.

Skorzystaj z pomocy naszego autoryzowanego serwisu technicznego w przypadku wystąpienia którejkolwiek z

poniższych okoliczności. Najpierw jednak odłącz produkt od przewodów zasilających i połączeniowych;

1. W przypadku wylania płynu i przedostania się jakiegokolwiek przedmiotu do środka

2. Wystawiony na działanie wody

3. Pomimo całkowitego przestrzegania wszystkich instrukcji obsługi, obserwuje się nieoczekiwaną zmianę w jego działaniu

4. W przypadku upadku lub uszkodzenia produktu

PRZYKŁADY ZWIĄZANE Z NIEWŁAŚCIWYM UŻYCIEM

1. Wady powstałe na skutek nieużytkowania produktu w sposób określony w Instrukcji Użytkownika.

2. Produkt ulega zwarceniu, gdy pracuje w bardzo wilgotnym i ciepłym otoczeniu.

3. Stosowanie dodatkowych kabli połączeniowych, innych niż dostarczone przez producenta wraz z produktem.

4. Nieautoryzowane ingerencje użytkownika końcowego lub służb technicznych lub dodanie lub usunięcie części z produktu,

5. Usunięcie i uszkodzenie numeru seryjnego urządzenia,

6. Wady powstałe na skutek niestosowania oryginalnych części zamiennych,

7. Wady powstają na skutek klęsk żywiołowych, takich jak pożar, uderzenie pioruna, pływanie, trzęsienie ziemi itp.

SYTUACJI WYMAGAJĄCYCH OKRESOWEJ KONSERWACJI

Produkt nie wymaga konserwacji, o ile przestrzegane są i przestrzegane sytuacje wymienione w Podręczniku

użytkownika. Produkt wymaga serwisu technicznego tylko wtedy, gdy nie działa lub wykazuje nietypowe działanie.

ZASADY, KTÓRYCH NALEŻY PRZESTRZEGAĆ PRZY NAPRAWIE I UŻYTKOWANIU

1. W zapyłonym otoczeniu należy używać osłony, aby zapobiec zakurzeniu

2. Nie odkręcaj śrub pod spodem

3. Nie naciskaj przycisków zbyt mocno

4. Nie polewaj go żadnym płynem

5. Nie kładź na nim żadnego ciężkiego materiału

SPRAWY NALEŻY ZWRÓCIĆ UWAGI PODCZAS TRANSPORTU

Ostrożnie wyjmij urządzenie z pudełka i przechowuj wszystkie akcesoria w pudełku, aby ich nie zgubić.

Jeżeli

Twoje urządzenie nie działa lub jest uszkodzone, prosimy o poinformowanie miejsca, w którym je kupiłeś.

Jeżeli

urządzenie zostało wysłane bezpośrednio do Państwa, prosimy o niezwłoczne poinformowanie o tym firmy

nadawczej. Jedynie Klient (firma, która zakupiła produkt) ma prawo żądać utraty transportu. Zachowaj oryginalne pudełko i akcesoria do opakowania, aby móc je wykorzystać podczas przyszłych transportów.

1. Chronić go przed płomieniami i uderzeniami; nie wystawiaj go na działanie wilgoci
2. Trzymaj go z dala od źródeł ciepła o wysokim stopniu
3. Produkt należy transportować w oryginalnym opakowaniu lub w piankowych materiałach ochronnych.

INSTRUKCJE BEZPIECZEŃSTWA

PRZECZYTAJ INSTRUKCJĘ:Przed przystąpieniem do obsługi produktu należy przeczytać wszystkie ostrzeżenia dotyczące bezpieczeństwa i instrukcje obsługi.

CZYSZCZENIE:Przed czyszczeniem produkt należy odłączyć od komputera. Nie używaj żadnych płynnych

środków czyszczących. Do czyszczenia używaj wilgotnej szmatki.

UKŁADANIE:Nie kładź produktu na innym przedmiocie lub na stole, który nie został ustabilizowany.

Produkt

może upaść i ulec uszkodzeniu.

CIECZ I WILGOĆ: Nie używaj produktu w miejscach znajdujących się blisko wody.

WSTĘP OBIEKTÓW I CIECZY:Nie wkładaj żadnych przedmiotów do produktu. Nie polewaj go żadnym płynem.

WYMIANA CZĘŚCI:Wymiany części dokonują autoryzowane serwisy. Części, które będziesz wymieniać, mogą uszkodzić produkt.

PRODUCENT:

Shenzhen Suntek Technology Co.Ltd.

Adres: mieszkanie/Rm 1701 17/F, budynek Henan nr: 90Jafee Road, Wanchai Chiny

FIRMA IMPORTER / AUTORYZOWANA STACJA SERWISOWA / AUTORYZOWANY PRZEDSTAWICIEL

Nazwa handlowa: Konsorcjum Fen Sp. z o.o.

Adres firmy: Czarnkowska 13, 60-415 Poznań

tel. 61 669 07 00

E-mail: rampage@fen.pl

Kraj pochodzenia: Chińska Republika Ludowa – Made in PRC

WARUNKI GWARANCJI

1) Okres gwarancji rozpoczyna się od daty dostawy towaru i wynosi ...2....lat.

2) Cały produkt, łącznie ze wszystkimi jego częściami, objęty jest gwarancją.

3) W przypadku uznania, że towar ma wadę, Konsumentowi przysługuje:

a- odstąpienie od umowy,

b- Żądania zniżki od ceny sprzedaży,

c- Zażądanie bezpłatnej naprawy,

ç- Żądania wymiany rzeczy sprzedanej na wolną od wad,

może skorzystać z jednego ze swoich praw.

4) Jeżeli Konsument spośród tych uprawnień wybierze prawo do bezpłatnej naprawy, Sprzedawca; jest zobowiązany dokonać naprawy towaru lub zlecić jego naprawę, nie pobierając żadnych opłat pod jakąkolwiek inną nazwą, np. kosztami robocizny, kosztem wymienionych części lub jakąkolwiek inną nazwą. Konsument może skorzystać z prawa do bezpłatnej naprawy także wobec producenta lub importera. Sprzedawca, producent i importer ponoszą solidarną odpowiedzialność za skorzystanie przez konsumenta z tego prawa.

5) Jeżeli Konsument skorzysta z prawa do bezpłatnej naprawy towaru;

- Ponowna awaria w okresie gwarancyjnym,

- Przekroczenie maksymalnego czasu potrzebnego na naprawę,

- W przypadku, gdy na podstawie raportu autoryzowanej stacji obsługi,

dealera, producenta lub importera zostanie stwierdzone, że naprawa nie jest możliwa;

Konsument może żądać od Sprzedawcy zwrotu ceny produktu, obniżenia

ceny proporcjonalnie do wady albo, jeżeli to możliwe, wymiany towaru na wolny od wad. Sprzedawca nie może odmówić żądaniu Konsumenta. Jeżeli żądanie to nie zostanie spełnione, sprzedawca, producent i importer ponoszą wspólną odpowiedzialność.

6) Termin naprawy towaru nie może przekroczyć 20 dni roboczych, a dla samochodów osobowych i dostawczych 30 dni roboczych. Okres ten rozpoczyna się od dnia zgłoszenia usterki produktowi autoryzowanemu serwisowi lub sprzedawcy w okresie gwarancyjnym oraz od dnia dostarczenia produktu do autoryzowanego serwisu poza okresem gwarancyjnym. Produkt nie można rozwiązać w ciągu 10 dni roboczych, producent lub importer; Do czasu zakończenia naprawy produktu ma on obowiązek oddać do użytku Konsumenta inny produkt o podobnych właściwościach. Jeżeli w okresie gwarancyjnym produkt ulegnie uszkodzeniu, czas naprawy zostanie doliczony do okresu gwarancyjnego.

7) Gwarancja nie obejmuje usterek spowodowanych użytkowaniem produktu niezgodnie z zaleceniami zawartymi w instrukcji obsługi.

8) W przypadku sporów mogących wyniknąć w związku z realizacją uprawnień wynikających z rękojmi, Konsument może zwrócić się do Komisji Polubownej Konsumentkiej lub Sądu Konsumentckiego ze względu na miejsce pobytu konsumenta lub dokonania transakcji konsumentkiej